

令和9年度長崎県公立学校
教員採用選考第1次試験問題

教科・科目

中学 美術

受験番号

氏名

実施日 令和8年5月10日（日）

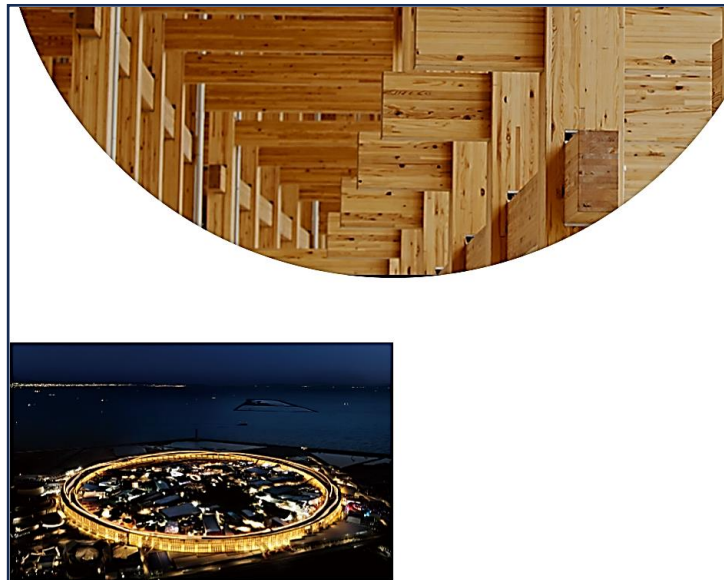
中学美術

※ 解答はすべて解答用紙の該当欄に記入すること。

※ 漢字で書くべき人名、用語は、正確な漢字で記入すること。

1 次の各問いに答えよ。

問1 図Aは、2025年に大阪で開催された大阪・関西万博会場のシンボルとなった建築物の一部である。この建築物で用いられ、日本の神社仏閣などの建築に使われてきた柱を垂直に組み上げた後に「ヌキ」と呼ばれる木材にクサビを打って締め付け固定する伝統的な建築方法の名称を答えよ。



図A

問2 1980年代にニューヨークで興った美術様式で、誰もが知っている名画や広告、歴史的な場面などの視覚的なイメージを自覚的に作品に取り入れた表現を特色とする芸術の動向のことを何とよいか。次の中から1つ選び、記号で答えよ。

ア. 抽象表現主義

イ. 新表現主義

ウ. シミュレーションイズム

エ. フルクサス

問3 次の文章が表している版画の技法として最も適当なものを次の中から1つ選び、記号で答えよ。

版面に縦横斜めの傷を無数に付けた後、図の部分をもろく。磨いた部分にはインクが詰まらないため、印刷すると白く浮き出る。

ア. メゾチント

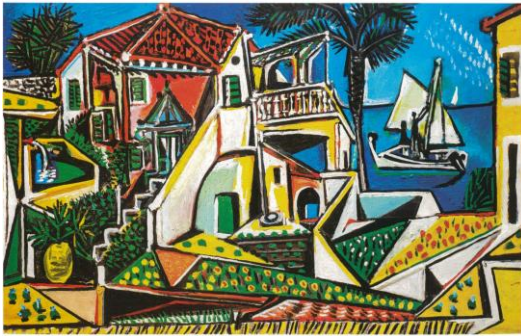
イ. リトグラフ

ウ. アクアチント

エ. コラグラフ

問4 1885年私設の児童美術教室を開設し、北川民次、山本鼎などわが国の創造美育運動や自由画教育にも影響を与えた、オーストリアの美術教育家の名前を答えよ。

問5 パブロ・ピカソの作品でないものを次の中から1つ選び、記号で答えよ。



ア



イ



ウ



エ

問6 20世紀初頭に、パブロ・ピカソがジョルジュ・ブラックとともに生み出した芸術運動名を答えよ。

2

次の各問いに答えよ。

問1 図Aは17世紀前半に制作された洛中洛外図屏風(舟木本)右隻である。このような鳥瞰図には金雲が描かれることが多い。金雲の効果について説明せよ。



図A

問2 図Aの作者は誰か。次の中から1つ選び、記号で答えよ。

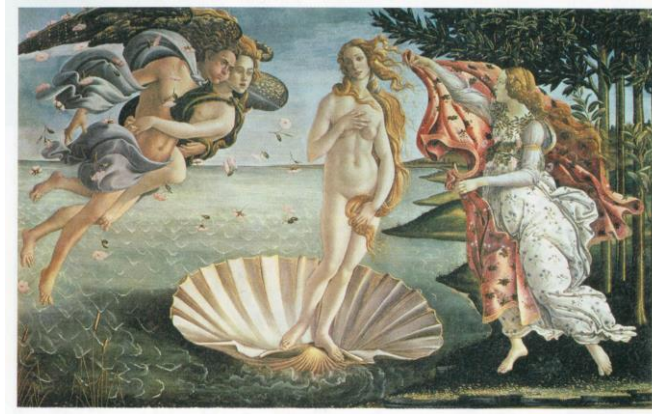
- ア. 俵屋宗達
- ウ. 岩佐又兵衛

- イ. 狩野永徳
- エ. 土佐光吉

問3 図Aと同じ17世紀前半に制作された西洋の作品を次の中から1つ選び、記号で答えよ。



ア



イ



ウ



エ

問4 問3で答えた作品の作者は誰か。次の中から1つ選び、記号で答えよ。

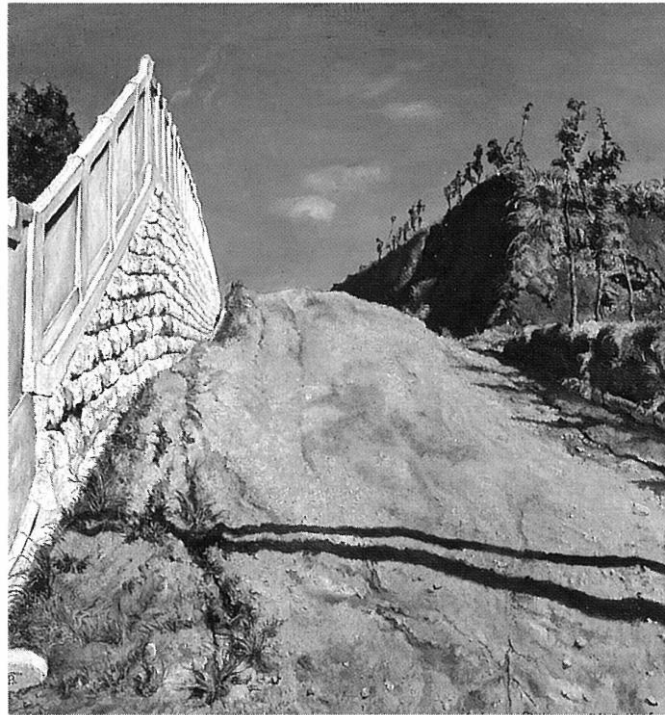
ア. サンドロ・ボッティチェッリ

イ. ミケランジェロ・メリジ・ダ・カラヴァッジオ

ウ. ミケランジェロ・ブオナローティ

エ. ラファエロ・サンティ

問5 図Bの絵画作品の作者は誰か。次の中から1つ選び、記号で答えよ。



図B

- ア. 岸田劉生
- ウ. 安井曾太郎

- イ. 有島生馬
- エ. 黒田清輝

問6 20世紀後半のヨーロッパ彫刻に関する次の文章の(①)～(③)に入る彫刻家の名前の組合せとして正しいものを次の中から1つ選び、記号で答えよ。

古代彫刻の影響を受け、素朴で強じんな独自のスタイルで騎馬像などを制作した(①)、イタリア・ルネサンスの伝統に学び、洗練されたフォルムと微妙な肉付けで人物像を制作した(②)、骨や石などの自然物、原始彫刻などから示唆を受け、情感豊かで抽象性の強い人体彫刻を数多く制作した(③)などが代表として挙げられる。

- | | | |
|---------------|------------|------------|
| ア. ①マリノ・マリーニ | ②ヘンリー・ムーア | ③ジャコモ・マンズー |
| イ. ①マリノ・マリーニ | ②ジャコモ・マンズー | ③ヘンリー・ムーア |
| ウ. ①ヘンリー・ムーア | ②ジャコモ・マンズー | ③マリノ・マリーニ |
| エ. ①ヘンリー・ムーア | ②マリノ・マリーニ | ③ジャコモ・マンズー |
| オ. ①ジャコモ・マンズー | ②マリノ・マリーニ | ③ヘンリー・ムーア |
| カ. ①ジャコモ・マンズー | ②ヘンリー・ムーア | ③マリノ・マリーニ |

問7 問6(③)の彫刻家の作品を次の中から1つ選び、記号で答えよ。



ア



イ



ウ



エ

3

次の各問いに答えよ。

問1 近代デザイン史に関する次の文章の (①)、(②) に入る適語を次の中からそれぞれ1つずつ選び、記号で答えよ。

産業革命は自然破壊、粗悪品の氾濫、資本家への利潤の偏りなど社会のゆがみを発生させた。イギリスの思想家ジョン・ラスキンはこれらを是正し、豊かで正しい社会にするため、中世のクラフツマンシップの復興により健全な社会と工芸の在り方を提案した。その思想に共感し自ら実践に乗り出したのが (①) である。1861年に始まる (②) は、ステンドグラス、金工、壁紙、家具、調度などに、美術と工芸の融合を目指すものであった。

ア. ダンテ・ガブリエル・ロセッティ

イ. バウハウス

ウ. アーツ・アンド・クラフツ運動

エ. エドワード・マイブリッジ

オ. デ・スタイルの運動

カ. ウィリアム・モリス

問2 図Aのポスターをデザインした作者の名前を次の中から1つ選び、記号で答えよ。



図A

ア. アルフォンス・ミュシャ

イ. A. M. カッサンドル

ウ. ピエール・ボナール

エ. アンリ・ド・トゥールーズ=ロートレック

問3 図B・図Cは近代建築に大きな影響を与えた建築家の作品である。その建築家の名前を答えよ。



図B



図C

問4 図Fは、パラリンピック シットイングバレーボールの東京 2020 スポーツピクトグラムの完成形である。図D・図Eは、完成途上のデザインである。

- ① 図Dから図Eへの修正の意図
 - ② 図Eから完成形図Fへの修正の意図
- について、競技中の写真を参考に述べよ。

なお、シットイングバレーボールには、サーブやスパイクのとき、でん部（お尻）が床から離れると反則になるルールがある。



競技中の写真



図D



図E

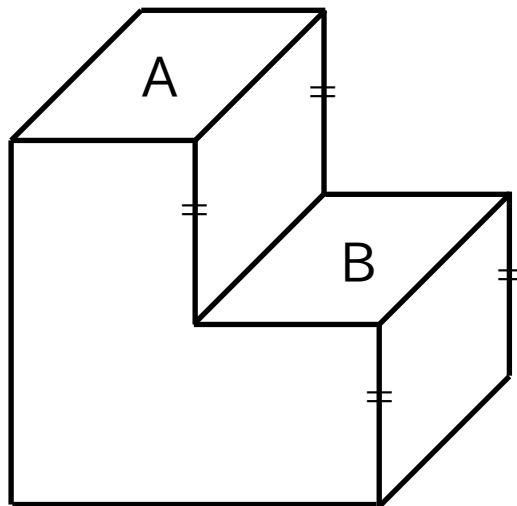


図F

問5 グリッドシステムの説明として最も適当なものを次の中から1つ選び、記号で答えよ。

- ア. ポスターやグッズなどを共通のイメージで制作し、統一感をもたせる手法のこと。
- イ. 縦横のガイドラインで分割したブロックごとに図版や文字を配置し、整理された無駄のない紙面を作るデザイン技法のこと。
- ウ. 活字の組版や紙型による鉛の版と活版輪転機に代わり開発された、新しい新聞編集システムのこと。
- エ. コンピュータで複雑な形をデザインし、それを高い再現性で立体に成形する技術のこと。

問6 次の斜投影で表現された立体物を、二点透視図法で描け。ただし、Aの面は目線の高さから見えないように表し、Bの面が見えるように描くこと。また、消失点を★、消失点に向かう補助線を点線で描き、作図の際に引いた補助線は消さないこと。



4

次の各問いに答えよ。

問1 色違いの木材を貼り合わせ、幾何学的模様をつくる木工の技法の名称を答えよ。

問2 大正末期の我が国の美術運動に関する次の文章の(①)～(③)に入る人名の組合せとして正しいものを次の中から1つ選び、記号で答えよ。

大正末期に始まった美術界の動きのひとつとして、柳宗悦らが展開した民藝運動が挙げられる。鑑賞用の華美な工芸品ではなく、庶民の生活に育まれた手づくりの生活道具に美を見だし、工芸の分野に積極的な創作を促した。陶芸では(①)、染色では(②)が中心的な作家として活動を続けた。一方、陶芸家の(③)が陶磁器の研究を重ね、個性的な表現を追求し格調の高い作品を残すなど、多様な活動が並行して進んでいた。

- | | | |
|-----------|--------|--------|
| ア. ①板谷波山 | ②芹沢銈介 | ③河井寛次郎 |
| イ. ①板谷波山 | ②河井寛次郎 | ③芹沢銈介 |
| ウ. ①河井寛次郎 | ②板谷波山 | ③芹沢銈介 |
| エ. ①河井寛次郎 | ②芹沢銈介 | ③板谷波山 |
| オ. ①芹沢銈介 | ②河井寛次郎 | ③板谷波山 |
| カ. ①芹沢銈介 | ②板谷波山 | ③河井寛次郎 |

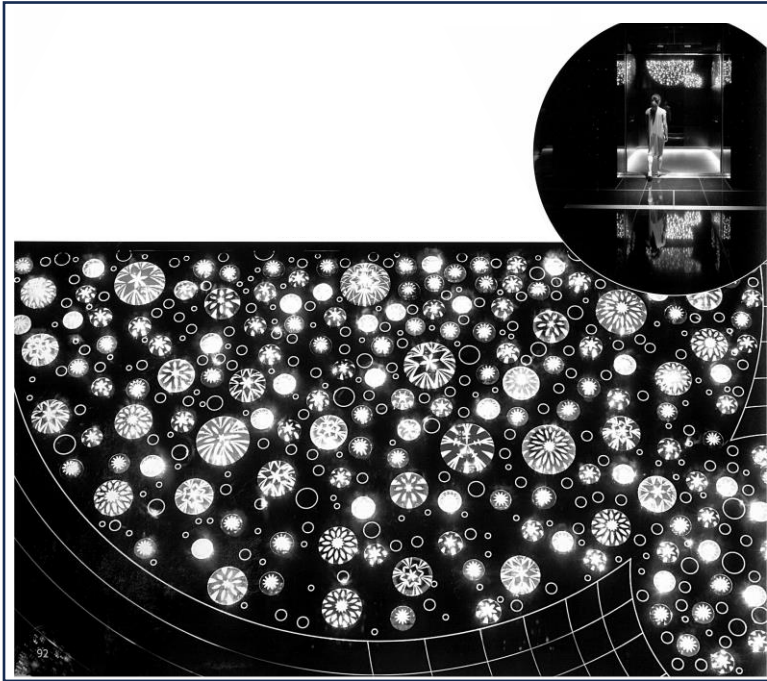
問3 日本の近代絵画史に大きな足跡を残し、また長崎にもゆかりの深い**図A**の作者の名前を答えよ。



図A

問4 図Bは東京のシンボルである東京スカイツリーのエレベーター内にある装飾である。この装飾のもととなった図Cの江戸時代後期に海外から持ち込まれた伝統工芸は何か答えよ。

図B



図C



問5 漫画制作において、ネームとはどのような作業をすることか。説明せよ。

問6 写真のファイル形式「JPEG」の説明文として最も適当なものを次の中から1つ選び、記号で答えよ。

- ア. 図版など色数の少ない画像に適した「可逆圧縮」で、背景の透過も可能なファイル形式。
- イ. 扱いやすく便利だが、一度低画質で圧縮してしまうと、元の画質に戻せない「非可逆圧縮」のファイル形式。
- ウ. 背景の透過が可能な、一度圧縮しても圧縮前の品質の画像データに戻せる「可逆圧縮」のファイル形式。
- エ. 圧縮しないことから高画質のままの保存に向いているが、1枚当たりのファイルサイズが大きくなるため、大量の写真を保存するには、保存するディスクに十分な容量が必要となるファイル形式。

問7 平安時代の国風文化に関する次の文章の（ ）に入る建築様式として正しいものを、次の中から1つ選び、記号で答えよ。

9世紀末に唐が衰え、894年に遣唐使が停止された。その後、影響を受けてきた大陸文化を踏まえつつ、穏やかな自然や風土に根ざした日本的な文化が生まれてゆく。10世紀以降は藤原氏を頂点とする貴族が新しい文化の担い手になり、かな文字の発達による女性文学の誕生、（ ）による住居の建築など、情趣豊かな文化（国風文化）が生み出された。

- ア. 書院造
- イ. 数寄屋造
- ウ. 寝殿造
- エ. 天竺様

6

「中学校学習指導要領（平成29年告示）解説 美術編」に基づき、以下の各問いに答えよ。

問1 次の文章は、「第3章 各学年の目標及び内容 第1節 第1学年の目標と内容 2 内容 A 表現」の一部を抜粋したものである。(①)～(③)に入る適語を下の選択肢からそれぞれ1つずつ選び、記号で答えよ。ただし、同一番号には同一語が入る。

- (1) 表現の活動を通して、次のとおり発想や構想に関する資質・能力を育成する。
- ア 感じ取ったことや考えたことなどを基に、絵や彫刻などに表現する活動を通して、発想や構想に関する次の事項を身に付けることができるよう指導する。
- (ア) 対象や事象を見つめ感じ取った形や色彩の特徴や美しさ、想像したことなどを基に (①) を生み出し、全体と部分との関係などを考え、創造的な構成を工夫し、心豊かに表現する構想を練ること。
- イ 伝える、使うなどの目的や機能を考え、デザインや工芸などに表現する活動を通して、発想や構想に関する次の事項を身に付けることができるよう指導する。
- (イ) 構成や (②) の目的や条件を基に、対象の特徴や用いる場面などから (①) を生み出し、美的感覚を働かせて調和のとれた美しさなどを考え、表現の構想を練ること。
- (イ) 伝える目的や条件などを基に、伝える相手や内容などから (①) を生み出し、分かりやすさと美しさなどとの調和を考え、表現の構想を練ること。
- (ウ) 使う目的や条件などを基に、使用する者の気持ち、(③) などから (①) を生み出し、使いやすさや機能と美しさなどとの調和を考え、表現の構想を練ること。

【選択肢】

- | | | |
|-------|-------|---------|
| ア. 装飾 | イ. 視点 | ウ. 用具 |
| エ. 意図 | オ. 材料 | カ. 造形 |
| キ. 主題 | ク. 制作 | ケ. アイデア |

問2 「第2章 美術科の目標及び内容 第2節 美術科の内容 2 各領域及び〔共通事項〕の内容」に記されている共通事項として身に付けることができるように指導する事項を、次の中から 2つ 選び、記号で答えよ。

- ア. 造形的な特徴などを基に、全体のイメージや作風などで捉えることを理解すること。
- イ. 感じ取ったことや考えたことなどから主題を生み出し、それらを基に創造的な構成を工夫すること。
- ウ. 美術文化を美術表現の総体として捉え、そのよさや継承と創造について理解すること。
- エ. 他者に対して、形や色彩、材料などを用いて自分の表現意図を分かりやすく美しく伝えること。
- オ. 形や色彩、材料、光などの性質や、それらが感情にもたらす効果などを理解すること。

問3 次の文章は、「第3章 各学年の目標及び内容 第2節 第2学年及び第3学年の目標と内容 1 目標」の一部を抜粋したものである。(①)～(④)に入る適語を下の選択肢からそれぞれ1つずつ選び、記号で答えよ。ただし、同一番号には同一語が入る。

第2学年及び第3学年の生徒は、物事に対して自分なりの客観的な捉え方が確立し始め、より深く考えることができるようになってくる時期である。このような時期において、独創的に人と異なる自分独自の(①)を生み出したり、(②)や複数のアイデア、想像したことなどを総合的に組み合わせて新しい考えをまとめたりする学習は重要である。独創的・総合的に考えるためには、既成の知識や概念、常識といったものからのみ物事を考えるのではなく、対象や事象を自分の目や手、心など体の諸感覚を働かせて、新たな(①)などを自ら発見し捉えることも大切である。

第2学年及び第3学年では、発想や構想、鑑賞に関する双方の学習に重なる、造形的なよさや美しさや(③)などについて独創的・総合的に考えることは、それらを軸として創造的な表現や洗練された美しさなどについて気付いたり、独創的なアイデアや新しい(①)を生み出したりすることにつながっていく。このようにそれぞれの資質・能力が総合的に関連して働くようにすることを積み重ねていくことが、より豊かで創造的な「(④)」の育成につながる。

【選択肢】

- | | | |
|-----------------|-----------------|-------------|
| ア. 多様な表現方法 | イ. 学びに向かう力、人間性等 | ウ. 表現の意図と工夫 |
| エ. 思考力、判断力、表現力等 | オ. 社会に果たす美術の役割 | カ. 気付き |
| キ. 美的感覚 | ク. 意味や価値 | ケ. 心豊かな生活 |
| コ. 知識及び技能 | サ. ひらめき | シ. 美術の働き |

問4 「第4章 指導計画の作成と内容の取扱い 2 内容の取扱いと指導上の配慮事項 表現形式や技法などの指導」に記されている内容として適さないものを次の中から1つ選び、記号で答えよ。

- ア. 見る力や感じ取る力、考える力、描く力などを育成するために、水彩画の学習を効果的に取り入れるようにすること。
- イ. 美術の表現の可能性を広げるために、写真・ビデオ・コンピュータ等の映像メディアの積極的な活用を図るようにすること。
- ウ. 日本及び諸外国の作品の独特な表現形式、漫画やイラストレーション、図などの多様な表現方法を活用できるようにすること。
- エ. 表現の材料や題材などについては、地域の身近なものや伝統的なものも取り上げるようにすること。

中学 美術	受験 番号		氏名	
----------	----------	--	----	--

令和9年度長崎県公立学校教員採用選考試験解答用紙

1 7点 (問1～問3 各1点、問4 2点、問5 1点、問6 1点)

問1	貫接合 (貫工法)	問2	ウ
問3	ア	問4	フランツ・チゼック
問5	イ	問6	キュビズム

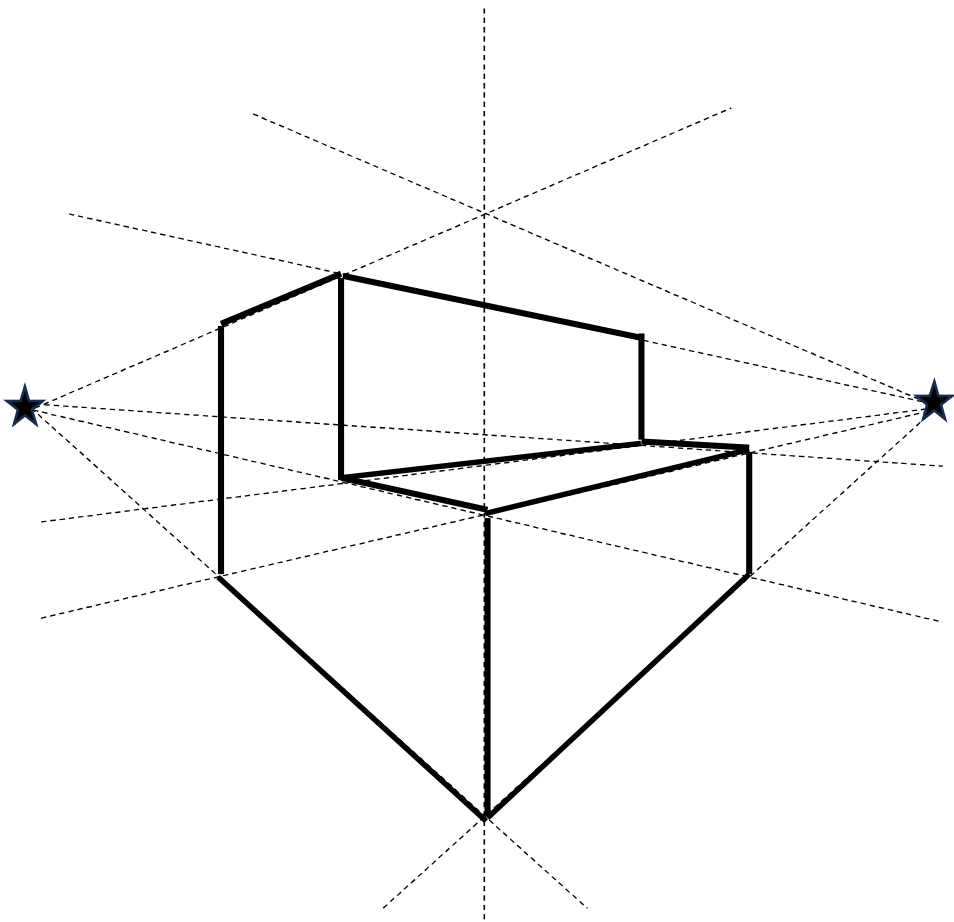
2 9点 (問1 2点、問2～問5 各1点、問6 2点、問7 1点)

問1	時空の異なる場面を共存させることができ、また装飾性を高める効果がある。		
問2	ウ	問3	エ
問4	イ	問5	ア
問6	イ	問7	エ

中学 美術	受験 番号		氏名	
----------	----------	--	----	--

令和9年度長崎県公立学校教員採用選考試験解答用紙

3 11点 (問1 各1点、問2～問3 各1点、問4 各2点、問5 1点、問6 2点)

問1	①	カ	②	ウ
問2	ア		問3	ル・コルビュジェ
問4	①	でん部（お尻）が床から離れてしまっているのを床に付いた状態に修正。		
	②	足の位置がわかりやすくなるように修正。		
問5	イ			
問6				

中学 美術	受験 番号		氏名	
----------	----------	--	----	--

令和9年度長崎県公立学校教員採用選考試験解答用紙

4 8点（問1～問4 各1点、問5 2点、問6 1点、問7 1点）

問1	寄木（寄木細工でも可）	問2	エ
問3	野口弥太郎	問4	江戸切子
問5	コマごとの展開を確認すること。		
問6	イ	問7	ウ

中学 美術	受験 番号		氏名	
----------	----------	--	----	--

令和9年度長崎県公立学校教員採用選考試験解答用紙

5 5点 (問1～問2 各1点、問3 各1点)

問1	イ			問2	ウ	
問3	①	乾燥	②	素焼き	③	本焼き

6 10点 (問1 各1点、問2 完答2点、問3 各1点、問4 1点)

問1	①	キ	②	ア
	③	オ		
問2	ア、オ			
問3	①	ク	②	サ
	③	ウ	④	エ
問4	ア			