

令和9年度長崎県公立学校  
教員採用選考第1次試験問題

教科・科目

中学 家庭

受験番号

氏名

実施日 令和8年5月10日（日）



## 令和9年度長崎県公立学校教員採用選考試験

<h2 style="margin: 0;">中学家庭</h2>
----------------------------------

※ 解答はすべて解答用紙の該当欄に記入すること。

1
---

次の文章は、中学校学習指導要領（平成29年告示）解説 技術・家庭編「第1章 総説 1 改訂の経緯及び基本方針（2）改訂の基本方針」の一部を抜粋したものである。（①）～（⑤）に適する語句を下の《語群》からそれぞれ1つずつ選び、記号で答えよ。ただし、同一番号には同一語句が入る。

子供たちが、学習内容を（①）や社会の在り方と結び付けて深く理解し、これからの時代に求められる（②）を身に付け、生涯にわたって（③）に学び続けることができるようにするためには、これまでの学校教育の蓄積を生かし、学習の質を一層高める授業改善の取組を（④）していくことが必要であり、我が国の優れた教育実践に見られる普遍的な視点である「（⑤）」の実現に向けた授業改善（アクティブ・ラーニングの視点に立った授業改善）を推進することが求められる。

今回の改訂では「（⑤）」の実現に向けた授業改善を進める際の指導上の配慮事項を総則に記載するとともに、各教科等の「第3 指導計画の作成と内容の取扱い」において、単元や題材など内容や時間のまとまりを見通して、その中で育む（②）の育成に向けて、「（⑤）」の実現に向けた授業改善を進めることを示した。

## 《語群》

ア. 主体的・対話的で深い学び	イ. 家庭生活	ウ. 実践力や応用力	エ. 多様化
オ. 実践的・体験的な学習活動	カ. 人生	キ. 資質・能力	ク. 明確化
ケ. 問題解決的な学習	コ. 価値観	サ. 興味・関心	シ. 活性化
ス. 能動的	セ. 科学的	ソ. 受動的	

2 家族・家庭生活について、以下の各問いに答えよ。

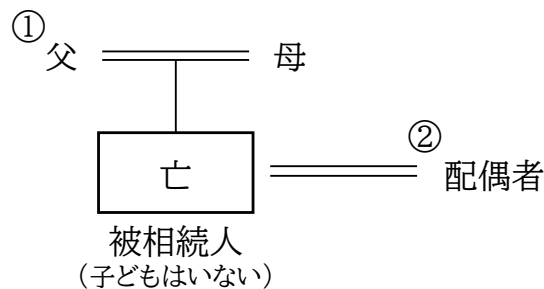
問1 共働きで子どものいない夫婦を何というか。最も適するものを次の中から1つ選び、記号で答えよ。

ア. デュークス    イ. ディンクス    ウ. オンデマンド婚    エ. ステップファミリー

問2 異性または同性同士のカップルを手続きの上で法律婚と同様に法的権利を認める制度を何というか答えよ。

問3 民法について、以下の各問いに答えよ。

(1) 民法における法定相続について、被相続人の遺産が1,200万円である場合、図中の①、②に分配される相続分の組み合わせとして最も適するものを次の中から1つ選び、記号で答えよ。ただし、遺言はなく、図中の親族はすべて健在とする。



- ア. ① 150万円    ② 900万円  
 イ. ① 200万円    ② 800万円  
 ウ. ① 300万円    ② 600万円  
 エ. ① 400万円    ② 400万円

(2) 婚姻にかかわる民法について、施行された改正内容として最も適するものを次の中から1つ選び、記号で答えよ。

- ア. 2018年、婚姻最低年齢は男性18歳、女性16歳となった。  
 イ. 2020年、選択的夫婦別姓制度が導入された。  
 ウ. 2022年、女性の再婚禁止期間は100日間となった。  
 エ. 2024年、離婚後300日以内であっても、再婚後に生まれた子は再婚した夫の子とすることになった。

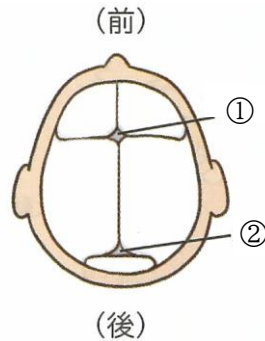
問4 人権擁護と男女平等の実現をはかるため、配偶者や交際相手からの暴力を防止し、被害者の保護救済を目的として2001年に施行された法律の名称を答えよ。

問5 「ワーク・ライフ・バランスが実現した社会」について、具体例を入れて説明せよ。

3 保育について、以下の各問いに答えよ。

問1 生後3～4日頃に、体重が出生時に比べて5～10%減少する現象を何というか答えよ。

問2 次の図は、新生児の頭蓋骨を示したものである。図中の①のすき間を何というか。また、①、②のようなすき間があることで、胎児にとってどのような利点があるか、簡潔に説明せよ。



問3 子どもの健康と安全について、以下の各問いに答えよ。

(1) 何の予兆や病歴もないまま、乳幼児が突然亡くなってしまうことを何というか答えよ。

(2) 1歳未満の子どもが食べると、乳児ボツリヌス症にかかるおそれがある食品として最も適するものを次の中から1つ選び、記号で答えよ。

ア. 卵    イ. 牛乳    ウ. 小麦    エ. はちみつ

問4 3歳ごろの幼児は、お絵かきの際に次の図のような人の絵を描く。このような絵を何というか答えよ。



問5 地域型保育の目的として適するものを次の中から2つ選び、記号で答えよ。

- ア. 地域の実情に応じた多様な保育の提供
- イ. 大人数保育による集団規律の習得
- ウ. 就学に向けた幼児期における学校教育
- エ. 待機児童への対応
- オ. 地域の子育て相談窓口の運営

4

右の材料表は、「牛ロール」、「豆腐となめこのみそ汁」、「小松菜の煮びたし」の1人分の材料をそれぞれ示したものである。以下の各問いに答えよ。

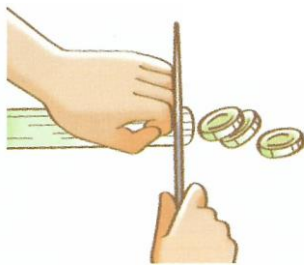
問1 日本では、米と牛について、だれが、どこで生産し、どのように加工したかなどを把握できるシステムの導入が義務付けられている。このシステムの名称を答えよ。

問2 かたくり粉の原料を答えよ。

問3 「豆腐となめこのみそ汁」に使用するだし汁を150 mLとりたい。水180 mLに対し必要な量として、材料表中の( A )に入る最も適する数値を次の中から1つ選び記号で答えよ。

ア. 1      イ. 4      ウ. 10      エ. 18

問4 次の図のような、万能ねぎの切り方の名称を答えよ。



問5 材料表の分量で「豆腐となめこのみそ汁」を4人分作るとする。みそは計量スプーンの大きじで何杯になるか答えよ。

問6 小松菜などに代表される緑黄色野菜の定義について答えよ。

問7 ビタミンの種類と働きについて、最も適するものを次の中から1つ選び、記号で答えよ。

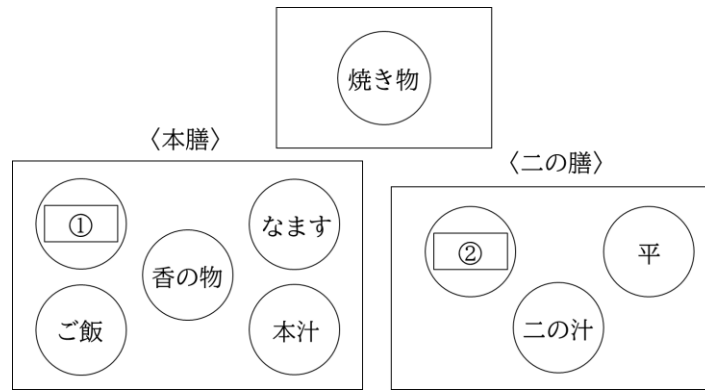
- ア. ビタミンAは脂溶性ビタミンであり、血液の凝固に必要で、腸内細菌でも合成される。
- イ. ビタミンCは水溶性ビタミンであり、食物をエネルギーに変えたり、体を維持したりするために必要になる。
- ウ. ビタミンB<sub>2</sub>は水溶性ビタミンであり、発育を促進し、不足すると口内炎や皮膚炎を引き起こす。
- エ. ビタミンKは水溶性ビタミンであり、コラーゲンの合成に必須で、抗酸化作用もある。

問8 「小松菜の煮びたし」に使用する油揚げは、どのような下処理をするか。理由も含めて答えよ。

材料表(1人分)

《牛ロール》	
牛肉(ももうす切り)	80 g
アスパラガス	60 g
パプリカ	40 g
かたくり粉	適量
みりん	10 mL
しょうゆ	10 mL
油	5 mL
レタス	1枚
《豆腐となめこのみそ汁》	
豆腐	50 g
なめこ	25 g
万能ねぎ	5 g
だし汁	150 mL
〔水	180 mL
こんぶ ( A ) g	
かつおぶし	5 g
みそ	15 g
《小松菜の煮びたし》	
小松菜	100 g
油揚げ	20 g
だし汁	50 mL
油	5 mL

問9 次の図は、本膳料理と呼ばれる食事献立の二汁五菜における配膳例を示したものである。図中の①、②に最も適するものを次の中からそれぞれ1つずつ選び、記号で答えよ。

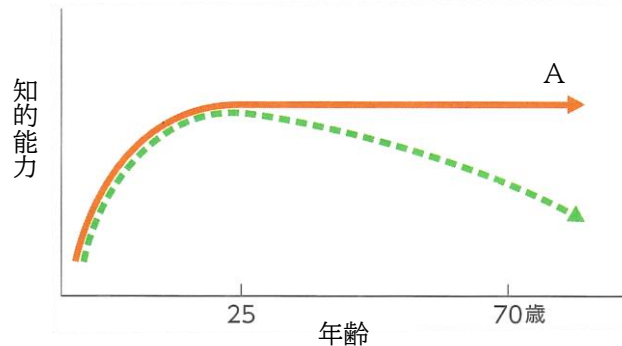


ア. 猪口    イ. 小付    ウ. 造り    エ. 坪    オ. 向付

5

高齢者および高齢社会について、以下の各問いに答えよ。

問1 次のグラフは、高齢期の知的能力の特徴を示したものである。以下の各問いに答えよ。



井上勝也・木村周「新版老年心理学」による

(1) グラフ中のAが示すものは何か、次の中から1つ選び、記号で答えよ。

ア. 流動性知能    イ. 結晶性知能    ウ. 認知能力    エ. 非認知能力

(2) Aが示す知的能力を説明し、その特徴を答えよ。

問2 介護サービスについて、最も適するものを次の中から1つ選び、記号で答えよ。

- ア. デイサービスでは、訪問介護員が自宅に訪問して身体介護（入浴、排泄介助など）や生活支援（家事、買い物など）を行う。
- イ. 特別養護老人ホームでは、要介護者にリハビリ等を提供し、在宅復帰を目指す。
- ウ. コレクティブハウジングでは、認知症の要介護者が住み慣れた地域で生活し続けられるよう、共同生活の中で介護や機能訓練を行う。
- エ. 小規模多機能型居宅介護では、通所を中心に、訪問や宿泊を組み合わせた介護を行う。

問3 次の文中の（ ① ）、（ ② ）に適する数字を答えよ。

国民年金は20歳から保険料を支払い、加入期間が（ ① ）年以上になると、原則（ ② ）歳から死ぬまで老齢年金を受け取れる。

問4 介護をめぐる問題について、以下の各問いに答えよ。

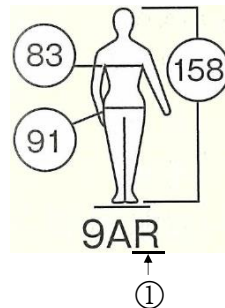
(1) 18歳未満で家族の介護や世話などを担う若者を何というか答えよ。

(2) (1) が学校生活で抱えやすい問題について、具体的に1つ答えよ。

6

衣生活について、以下の各問いに答えよ。

問1 次の図は、成人女子用ドレスのサイズ絵表示を示したものである。図中の①は何を意味するか、最も適するものを次の中から1つ選び、記号で答えよ。



ア. バスト    イ. ヒップ    ウ. 身長    エ. 体型

問2 地球にやさしい繊維を開発するため、石油などの化学物質を原料としない素材の開発が行われている。とうもろこしのでんぷんを原料とする新しい合成繊維を何というか答えよ。

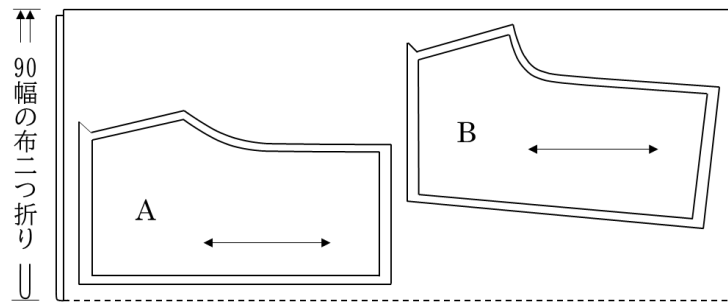
問3 衣服に付いた部分的な汚れを落とすことをしみ抜きという。綿100%の白い服についた油性ボールペンのしみ抜きの方法について、使用する薬剤や手順を説明せよ。その際、しみが広がらないようにするための工夫についても記述すること。

問4 アイロンがけをしなくても着用できるように施された加工は何か。最も適するものを次の中から1つ選び、記号で答えよ。

ア. シルケット加工  
 イ. ウォッシュアンドウエア加工  
 ウ. パーマネント・プレス加工  
 エ. 防縮加工  
 オ. 抗菌・防臭加工

問5 ハーフパンツの製作について、以下の各問いに答えよ。

(単位は cm)



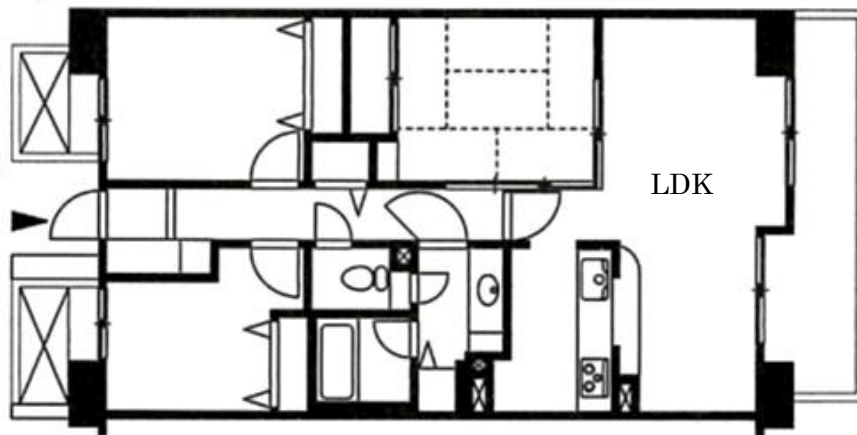
- (1) 上の図は、布に型紙を配置したものである。後ろパンツは図中の A・B のどちらかを選び、記号で答えよ。
- (2) 型紙を配置する時に注意しなければならないことについて、矢印が示す意味を含めて説明せよ。
- (3) ハーフパンツのまた下の縫い方として最も適するものを次の中から1つ選び、記号で答えよ。

- ア. 前パンツどうしを中表に合わせて縫う。
- イ. 前パンツどうしを外表に合わせて縫う。
- ウ. 前パンツと後ろパンツを中表に合わせて縫う。
- エ. 前パンツと後ろパンツを外表に合わせて縫う。

7 住生活について、以下の各問いに答えよ。

問1 衛生的な配慮などからダイニングルームと就寝空間を兼用しないことを何というか答えよ。

問2 次の図は、現代の集合住宅の間取りを示したものである。図に示された間取りの表記として最も適するものを次の中から1つ選び、記号で答えよ。



(日本建築学会「コンパクト建築設計資料集成[住居] (第2版)」)

ア. 3DK    イ. 3LDK    ウ. 4DK    エ. 4LDK

問3 次の文は、採光について述べたものである。文中の(        )に最も適するものを次の中から1つ選び、記号で答えよ。

建築基準法では、住まいの居室について、窓などの開口部の最低限の面積が定められており、採光には居室の床面積に対して(        )以上が必要である。

ア. 4分の1    イ. 7分の1    ウ. 20分の1

問4 新築の住まいなどで起こる、建材、塗料や接着剤などの施工材、家具などに使用される、ホルムアルデヒドなどの化学物質が原因で、目の痛みや頭痛、吐き気などの症状がみられることがある。この症状を何というか答えよ。

問5 環境共生住宅とは何か説明せよ。また、その例を1つ答えよ。

問6 建て替えることなく、老朽化した建築物の機能や性能を向上することを何というか答えよ。

問7 敷地面積 150 m<sup>2</sup>の敷地に、延べ面積 120 m<sup>2</sup>・建築面積 60 m<sup>2</sup>の建築物が1棟建っている。このときの建ぺい率を求めよ。

8

消費生活・環境・経済生活について、以下の各問いに答えよ。

問1 未成年者の契約について、未成年者取消権が適用される場合として適するものを次の中から1つ選び、記号で答えよ。

- ア. 保護者の同意のもと契約をした。
- イ. 成年であると偽って契約をした。
- ウ. 保護者の同意を得ずに単独で契約をした。
- エ. 小遣いの範囲内で契約をした。

問2 次は、ねらわれやすい悪質商法の事例である。以下の各問いに答えよ。

- ・右のようなダイレクトメールが届いた。
- ・喜んで指定された場所に行くと、当選内容について説明があった。その後、教材を受け取ろうとすると、入会金の前払い 30,000 円が必要だと言われた。
- ・教材を返し、「では、いりません」と答え、帰宅した。
- ・すると翌日、入会金の金額、振込先、振込期日が記載されたメールが届いた。

(1) 次の①～③のうちから最も適切な行動を1つ選び、その理由を述べよ。

- ① 振込についてのメールが届いたので、代金を支払った。
- ② 断ったつもりだったが、伝わっていなかったのもう1度直接会いに行った。
- ③ 何もせずに、そのまま放置した。

(2) このような消費者トラブルにあった時、地域の消費生活センターや消費者ホットラインに相談する意義は何か答えよ。

件名.【超重要】当選しました  
特別受賞者様 (全て無料となります)

内容:「グローバル人材育成特別  
プロジェクト」

・「ネオ・イングリッシュ・マスター  
プログラム」教材

(450,000 円相当)

・専属講師レッスン権

(250,000 円相当)

下記の日時・場所にご来場いただき、  
受け渡しを行います。

日時:2026年7月6日12:00以降

場所:長崎市尾上町25丁目4-1

尾上みなとビル3階302

受け取りが確認できない場合、当選が無効となります。

問3 エシカル消費について説明せよ。

問4 環境にかかわるマークとして適するものを次の中から2つ選び、記号で答えよ。

ア.



イ.



ウ.



エ.



オ.

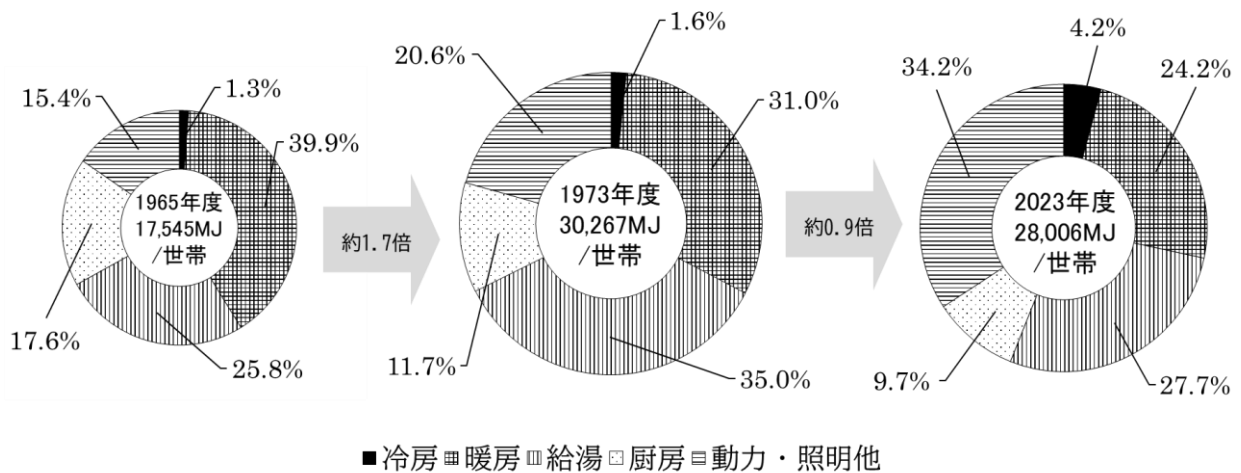


問5 次の表は、正社員Aさん（25歳、独身）のある月の給与明細である。可処分所得はいくらか答えよ。

基本給	各種手当					総支給額
基本給	家族手当	住宅手当	勤務地手当	通勤手当	時間外勤務手当	253,400
180,600	0	16,500	18,520	16,350	21,430	
社会保険料			税金			控除総額
健康保険	厚生年金	介護保険	雇用保険	所得税	住民税	46,329
10,446	21,125	0	1,078	4,620	9,060	

9

次のグラフは、わが国の家庭部門における用途別エネルギー消費の推移を示したものである。以下の各問いに答えよ。



資源エネルギー庁『令和6年度エネルギーに関する年次報告』（エネルギー白書2025）第2節 部門別エネルギー消費の動向 2. 家庭部門のエネルギー消費の動向」より作成

- 問1 「冷房」のエネルギー消費割合が増加している要因の1つとして気温上昇が考えられる。エネルギー消費を抑え、涼しく住もうための工夫を答えよ。
- 問2 冬季においては、暖房の設定温度を低くしても快適に過ごせるよう、被服の着脱で体温調節をすることができる。からだと被服の間にできる空気の状態のことを何というか答えよ。
- 問3 「厨房」のエネルギー消費割合が減少した要因として考えられる食生活の変化について、具体例を挙げて説明せよ。
- 問4 グラフの特徴を踏まえ、私たちが実践できる環境配慮行動として誤っているものを次の中から1つ選び、記号で答えよ。
- ア. 冬の暖房にかかるエネルギーを減らすため、設定温度は20℃を目安にする。  
 イ. 給湯にかかるエネルギーを減らすため、風呂の追いだきをしない。  
 ウ. 照明や家電による消費電力を減らすため、機器の主電源はつけたままにする。  
 エ. 夏の冷房にかかるエネルギーを減らすため、扇風機を併用する。
- 問5 脱炭素社会の実現に向け、二酸化炭素をはじめとする温室効果ガスの排出量から森林などによる吸収量を差し引いて、排出を全体として実質ゼロにする取り組みを何というか答えよ。

中学 家庭	受験 番号		氏名	
----------	----------	--	----	--

令和9年度長崎県公立学校教員採用選考試験解答用紙

1 5点 (各1点)

①	カ	②	キ	③	ス
④	シ	⑤	ア		

2 11点 (問1 1点、問2 2点、問3 (1) 2点、(2) 1点、問4 2点、問5 3点)

問1	イ			
問2	パートナーシップ制度			
問3	(1)	イ	(2)	エ
問4	DV防止法 (配偶者からの暴力の防止及び被害者の保護等に関する法律、 ドメスティック・バイオレンス防止法)			
問5	ワーク・ライフ・バランスが実現した社会とは、柔軟な働き方（テレワーク、リモートワーク）や男性の育児休業取得の推進などにより、1人1人がやりがいや充実感を感じながら働き、仕事上の責任を果たすとともに、家庭や地域生活などにおいても、人生の各段階に応じて多様な生き方が選択・実現できる社会である。			

中学 家庭	受験 番号		氏名	
----------	----------	--	----	--

令和9年度長崎県公立学校教員採用選考試験解答用紙

3 13点 (問1 2点、問2 各2点、問3 (1) 2点、(2) 1点、問4 2点、問5 各1点)

問1	生理的体重減少			
問2	①	大泉門		
	利点	胎児はこのすき間によって頭の形を変形させ、狭い産道を通ることができる。		
問3	(1)	乳幼児突然死症候群 (SIDS)	(2)	エ
問4	頭足人 (頭足人画)		問5	ア      エ

中学 家庭	受験 番号		氏名	
----------	----------	--	----	--

## 令和9年度長崎県公立学校教員採用選考試験解答用紙

4

16点（問1 問2 各2点、問3 問4 各1点、問5 問6 各2点、問7 1点、  
問8 方法 1点、理由 2点、問9 各1点）

問1	トレーサビリティ	問2	じゃがいも
問3	イ	問4	小口切り
問5	3と1/3		
問6	可食部 100 g あたりカロテン 600 μg 以上を含む野菜のこと。		
問7	ウ		
問8	下処理方法 油抜きをする。		
	理由 油っぽさや油のにおいを取り除くとともに、味のしみこみがよくなるため。		
問9	①	エ	② ア

中学 家庭	受験 番号		氏名	
----------	----------	--	----	--

令和9年度長崎県公立学校教員採用選考試験解答用紙

5 11点 (問1 (1) 1点、(2) 2点、問2 2点、問3 各1点、問4 各2点)

問1	(1)	イ		
	(2)	経験と結びついた判断力、理解力などの知的能力であり、高齢期になっても比較的維持される。		
問2	エ			
問3	①	10	②	65
問4	(1)	ヤングケアラー		
	(2)	<ul style="list-style-type: none"> <li>・進学や就職の機会を逃し、自身の生活基盤を確立できない。</li> <li>・遊びや勉強、友だちとの付き合いなど、子どもらしい学校生活を送ることが難しくなる。</li> </ul> <p style="text-align: right;">など</p>		

中学 家庭	受験 番号		氏名	
----------	----------	--	----	--

令和9年度長崎県公立学校教員採用選考試験解答用紙

6

1 2点 (問1 1点、問2 2点、問3 3点、問4 1点、問5 (1) 1点、  
(2) (3) 各2点)

問1	ウ	問2	ポリ乳酸繊維
問3	中性洗剤やベンジンを使い、歯ブラシや布でたたいてほかの布に移し取る。しみが広がらないように、しみの周囲から中心に向かって行うとよい。		
問4	イ		
問5	(1)	B	
	(2)	矢印はたての布目を表すので、布のたて方向と平行になるように型紙を配置する。	
	(3)	ウ	



中学 家庭	受験 番号		氏名	
----------	----------	--	----	--

## 令和9年度長崎県公立学校教員採用選考試験解答用紙

8 11点 (問1 1点、問2 (1) 各1点、(2) 2点、問3 2点、問4 各1点、問5 2点)

問1	ウ			
問2	(1)	番号 ③	理由 ダイレクトメールが届いただけでは売買契約は成立していないので代金の支払いの義務はない。(また、契約関係が成立していない以上、相手ともう一度会う義務も生じない。)	
	(2)	トラブルの解決に向けた手続きを相談できたり、新たな被害の防止になったりする。		
問3	人や社会、環境、地域などの側面にも配慮した倫理的な消費のこと。			
問4	ウ	オ	問5	207,071 円

中学 家庭	受験 番号		氏名	
----------	----------	--	----	--

令和9年度長崎県公立学校教員採用選考試験解答用紙

9 9点（問1～問3 各2点、問4 1点、問5 2点）

問1	<ul style="list-style-type: none"> <li>・緑のカーテンをつくる。</li> <li>・打ち水をする。</li> <li>・すだれをつける。</li> </ul> <p style="text-align: right;">など</p>		
問2	被服気候（衣服気候）		
問3	<ul style="list-style-type: none"> <li>・家電製品や冷凍食品の普及により、家庭での調理時間が短くなった。</li> <li>・外食や中食が増え、家庭での調理の回数が減った。</li> </ul> <p style="text-align: right;">など</p>		
問4	ウ	問5	カーボンニュートラル