

1 麻しん対策について、次の各問いに答えよ。

(1) 麻しんについて、文中の( ① )～( ⑩ )に当てはまる適切な語句または数字をそれぞれ答えよ。  
なお、同じ番号には同じ語句が入るものとする。(※( ③ )について、解答は不要。)

- ・麻しんの感染期間は発熱出現の( ① )から解熱後( ② )日を経過するまでとされており、感染力が最も強いのは、( ③ )出現前の数日間である。
- ・典型例では、臨床的に、( ④ )期、( ③ )期、回復期に分けられる。( ④ )期には、眼が( ⑤ )し、涙や眼脂(目やに)の増加、咳、鼻水等の症状と発熱がみられ、口内の頬粘膜に特徴的な( ⑥ )斑点がみられるのが診断のポイントである。
- ・発しんは( ⑦ )や首筋、顔面にかけて出始め、身体全体に広がる。発しんが消えた後に褐色の( ⑧ )が残るのが特徴である。
- ・急性( ⑨ )は発症1, 000人に1～2人の頻度で生じ、( ⑨ )や肺炎を合併すると生命の危険や後遺症のおそれもある。
- ・近年では、非典型的で軽症の経過を示す( ⑩ )麻しん症例が多い。

(2) 文中の下線部の斑点を何と呼ぶか答えよ。

(3) 麻しんの感染経路を3つ答えよ。

(4) 学校保健安全法施行規則で定められている麻しんの出席停止期間を答えよ。

(5) 予防接種法施行令 第三条に定める麻しんの予防接種の対象者として、( ① )、( ② )に当てはまる数字を答えよ。

( ① )歳以上7歳未満の者であって、小学校就学の始期に達する日の( ② )年前の日から当該始期に達する日の前日までの間にあるもの

(6) 麻しんでは、感染後数年から10年後におきる合併症が麻しん患者のおよそ数万人に1人の割合で発症する。この合併症を答えよ。

2 次の文は、「高等学校学習指導要領(平成30年告示)解説 保健体育編 体育編」の「第2章保健体育科の目標及び内容(4)健康を支える環境づくり」の一部抜粋である。文章中の( ① )～( ⑨ )に当てはまる語句をそれぞれ答えよ。なお、同じ番号には同じ語句が入るものとする。

(ウ) 保健・医療制度及び地域の保健・医療機関

(中略)

また、医薬品は、( ① )や( ② )が審査されており、( ③ )には制限があること。疾病からの( ④ )や( ⑤ )の防止には、医薬品を正しく使用することが有効であること。

(7) 医薬品の制度とその活用

医薬品は、( ⑥ )、( ⑦ )、一般用医薬品の三つに大別され、承認制度によってその( ① )や( ② )が審査されており、( ③ )に規制が設けられていることについて理解できるようにする。また、疾病からの( ④ )や( ⑤ )の防止には、個々の医薬品の特性を理解した上で、使用法に関する注意を守り、正しく使うことが必要であることについて理解できるようにする。その際、( ⑧ )については、( ⑨ )できるものと、( ⑨ )することが困難なものがあることにも触れるようにする。

3 月経について、次の(1)、(2)の各問いに答えよ。

(1) 次の文は「児童生徒等の健康診断マニュアル 平成27年度改訂」(公益財団法人 日本学校保健会発行、文部科学省 スポーツ・青少年局学校健康教育課 監修)の「7産婦人科関連」の抜粋である。

i) 文中の(①)～(⑤)に当てはまる数字として最も適切なものを【選択肢】のア～ソからそれぞれ一つずつ選び、記号で答えよ。

ii) 文中A～Cに当てはまる語句をそれぞれ答えよ。

■初経の時期

初経は(①)歳の間に発来するのが正常である。(②)歳未満で月経が開始されるのを早発月経、(③)歳以降に発来するのを遅発月経という。(中略)(A)では、骨端線の早期閉鎖による低身長予防に留意する。18歳になっても初経が発来しない(B)無月経では、染色体異常や子宮奇形等が原因であることが多い。後者は、治療によって腹痛等の症状も含めて無月経が改善するため、早期の対応が重要となる。

■月経周期及び月経量

初経から数年間は排卵がまだ確立されていないため、思春期女子の月経周期が初経時から規則的であることの方が少ない。しかし、(④)か月以上月経がこない場合は続発無月経として専門医への受診を勧める。ダイエットやストレス、クラブ活動等による過激な運動等が続発性無月経の原因と考えられており、放置によって月経の自然再開が困難となり、骨量減少による疲労骨折のリスクが高まる。また、月経持続が長い場合(1週間以上)や月経量が多いと出血多量によって貧血になりやすく、貧血の治療も要する。

■月経痛と月経随伴症状

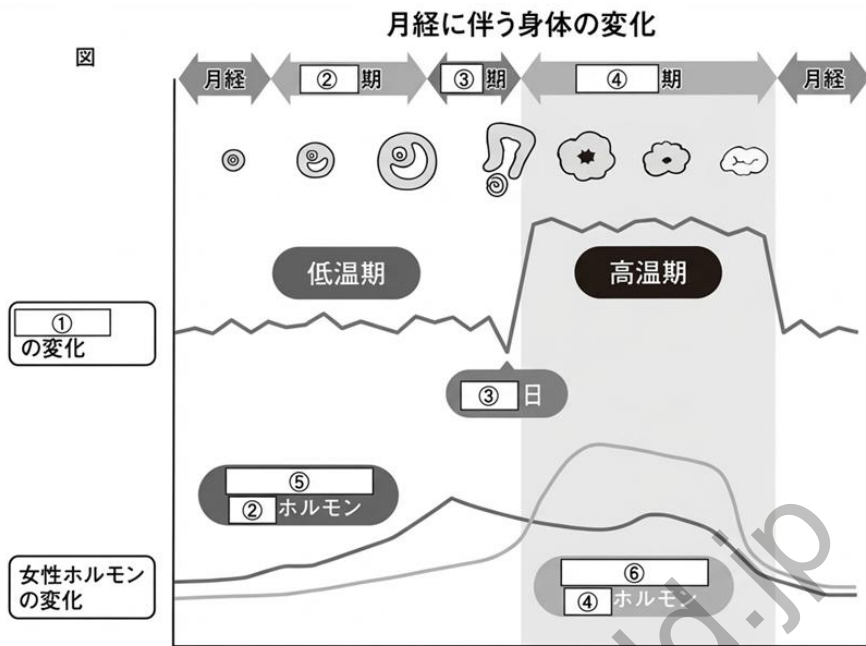
月経時及び月経周辺期に、繰り返し腹痛、頭痛、嘔気・嘔吐などの症状が強く、授業を受けることが困難な場合は、月経困難症として産婦人科受診を勧める。(中略)

また、月経開始の(⑤)日前からイライラや憂うつ、下腹痛や頭痛、むくみ、食欲の亢進や傾眠等の多彩な精神的・身体的症状が出現し、月経開始とともに減退する場合は、(C)の可能性を考慮して専門医への受診を勧める。

【選択肢】

ア：9～13    イ：10～14    ウ：11～15    エ：9    オ：10  
カ：11    キ：15    ク：16    ケ：17    コ：2  
サ：3    シ：6    ス：1～3    セ：2～7    ソ：3～10

(2) 下の図は、「月経の正しい理解とその対応」(公益財団法人 日本学校保健会発行)の「(2) 女性ホルモンと月経について」の抜粋である。( ① ) ~ ( ⑥ ) に当てはまる語句をそれぞれ答えよ。

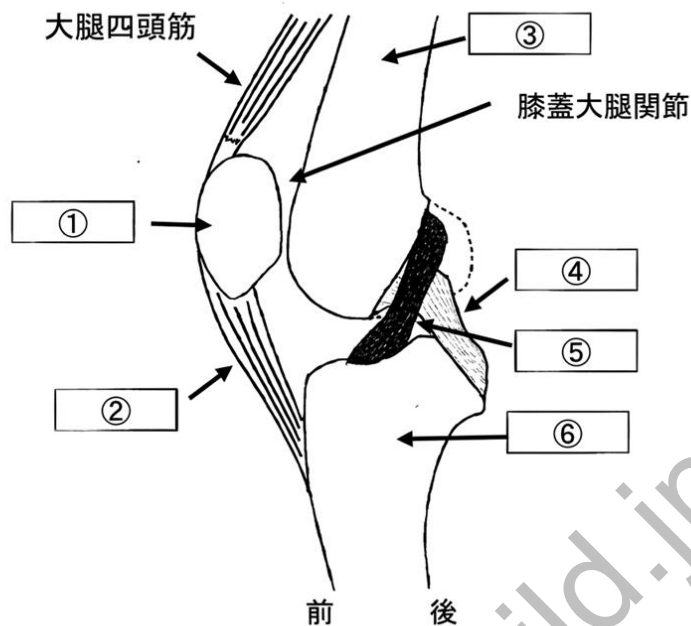


出典：女性の健康推進室ヘルスケアラボ(厚生労働省研究班)

kyosai-guide.jp

4 次の(1)、(2)の各問いに答えよ。

(1) 次の図は膝関節の側面を示したものである。(①)～(⑥)の各部位の名称を答えよ。



(2) 次の表は、スポーツ障害についての説明である。ア～エに当てはまるスポーツ障害名を答えよ。

なお、文中の(①)、(⑥)は、(1)に図示した部位と同じ名称が入るものとする。

表

スポーツ障害名	説明
ア	すねの骨(⑥)の膝関節近くで生じる骨端症で、ダッシュやジャンプにより牽引負荷が繰り返しかわることで、(⑥)粗面の痛みとして発症する。サッカー、バスケットボール、バレーボールなどのアスリートに起こりやすいといわれている。種目にかかわらず、身長が急激に伸びる時期に、練習や試合のスケジュールが過密になったときなどに発症しやすい。
イ	すねの骨(⑥)の骨膜が炎症を生じ、痛みを出す疾患である。ランニングやジャンプを繰り返すことでヒラメ筋の付着部で炎症が生じる。
ウ	(①)から起始し、(⑥)に付着する腱・腱付着部の炎症により痛みが生じる。ジャンプなどの運動の繰り返して負担がかかり炎症が起こる。
エ	投球動作などによる上腕骨への回旋力、牽引力が繰り返しかかることにより上腕骨近位部の骨端線が徐々に開いてしまう慢性的な障害である。 バレーボールやテニスなど投球に似た動作をするアスリートにもみられる。

5 アレルギー疾患について次の各問いに答えよ。

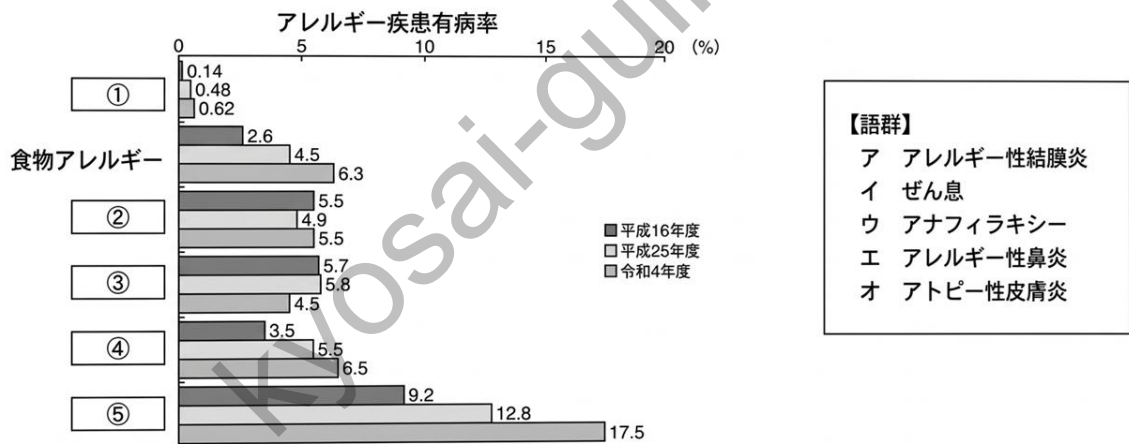
(1) 次の文は、「学校のアレルギー疾患に対する取り組みガイドライン 令和元年度改訂」(令和2年3月 公益財団法人 日本学校保健会)の抜粋である。文中の( ① )～( ④ )に当てはまる語句をそれぞれ答えよ。なお、同じ番号には同じ語句が入るものとする。

アレルギーとは、本来人間の体にとって有益な反応である( ① )反応が、逆に体にとって好ましくない反応を引き起こすことです。

最も頻度が多いのが( ② )抗体(( ① )グロブリンの一種)によるアレルギー反応です。いわゆる「アレルギー体質」の人は、花粉や食べ物など本来無害なもの(これらがアレルギーの原因となるとき( ③ )と呼ばれます)に対して( ② )抗体を作ってしまう。そして、その( ③ )が体の中に入ってくると、皮膚や粘膜にある( ④ )細胞というアレルギーを起こす細胞の上にくっついている( ② )抗体と反応して、( ④ )細胞から体にとって有害な症状をもたらすヒスタミンなどの物質が出て、じんましんやかゆみ、くしゃみや鼻水などのアレルギー反応を起こしてしまうのです。

(2) 次の図は、「令和4年度 アレルギー疾患に関する調査報告書」(令和5年3月 公益財団法人 日本学校保健会)の「学校調査におけるアレルギー疾患有病率」の抜粋である。

( ① )～( ⑤ )に当てはまるアレルギー疾患名として最も適切なものを【語群】のア～オからそれぞれ1つずつ選び、記号で答えよ。



(3) 次の文は、「令和4年度 アレルギー疾患に関する調査報告書」(令和5年3月 公益財団法人 日本学校保健会)の「学校調査における原因食物」の抜粋である。( ① )～( ⑤ )に当てはまる原因食物として最も適切なものを【語群】のア～ケよりそれぞれ1つずつ選び、記号で答えよ。

食物アレルギーにおける原因食物については、割合が高い順にみると、鶏卵(25.8%)、( ① )(25.0%)、( ② )(14.9%)、( ③ )(12.4%)、( ④ )(11.2%)、( ⑤ )(11.1%)であった。

**【語群】**

- |          |         |       |       |       |
|----------|---------|-------|-------|-------|
| ア 牛乳・乳製品 | イ ピーナッツ | ウ ソバ  | エ 果物類 | オ 甲殻類 |
| カ 木の実類   | キ 肉類    | ク 種実類 | ケ 魚類  |       |

1

(1)	①	前日	②	3	③	解答不要
	④	カタル	⑤	充血	⑥	白い
	⑦	耳の後ろ	⑧	色素沈着	⑨	脳炎
	⑩	修飾				
(2)	コプリック斑					
(3)	空気感染		飛沫感染		接触感染	
(4)	解熱した後、3日を経過するまで					
(5)	①	5歳以上	②	1年前		
(6)	亜急性効果性全脳炎 (SSPE)					

2

①	有効性	②	安全性	③	販売
④	回復	⑤	悪化	⑥	医療用医薬品
⑦	要指導医薬品	⑧	副作用	⑨	予期

3

(1)	①	イ	②	オ	③	キ
	④	サ	⑤	ン		
	A	思春期早発症	原発 (原発性)	月経前症候群 (PMS)		
(2)	①	基礎体温	② 卵胞	③	排卵	
	④	黄体	⑤ エストロゲン	⑥	プロゲステロン	

4

(1)	①	膝蓋骨	②	膝蓋腱	③	大腿骨
	④	後十字靭帯	⑤	前十字靭帯	⑥	脛骨
(2)	A	オズグット病 (オスグット病) オスグット・シュラッター病				
	イ	シンズプリント				
	ウ	ジャンパー膝 (膝蓋腱炎)	エ	リトルリーグ肩 野球肩リトルリーグショルダー、上腕骨近位骨端【線離開】		

5

(1)	①	免疫	②	Ige	
	③	アレルゲン	④	マスト (肥満)	
(2)	①	ウ	②	オ	③   イ
	④	ア	⑤	エ	
(3)	①	エ	②	オ	③   カ
	④	イ	⑤	ア	