

# 神奈川県教員採用試験

一般教養・教職専門

令和7年度(2024年実施)

1 四字熟語について、漢字の表記が最も適切なものを、次の①～⑤のうちから選びなさい。

解答番号は 1

- ① 旧体依然
- ② 疑心暗気
- ③ 自我自賛
- ④ 意味深長
- ⑤ 大器晩生

2 対義語の組合せとして適切ではないものを、次の①～⑤のうちから選びなさい。

解答番号は 2

- ① 獲得 ⇔ 喪失
- ② 提訴 ⇔ 告訴
- ③ 鋭敏 ⇔ 鈍感
- ④ 平然 ⇔ 愕然
- ⑤ 密集 ⇔ 散在

kyosai-guild.jp

3 次の文章中の空欄（ア）～（エ）に当てはまるものの組合せとして最も適切なものを、後の①～⑤のうちから選びなさい。

解答番号は3

著作権の関係で、掲載できません。

4 次の文章中の下線部（ア）～（エ）の現代語訳の組合せとして最も適切なものを、後の①～⑤のうちから選びなさい。

解答番号は4

著作権の関係で、掲載できません。

5 次の楽譜は、ある楽曲の一部である。この楽曲の作曲者として最も適切なものを、後の①～⑤のうちから選びなさい。

解答番号は5



- ① 宮城道雄
- ② 團伊玖磨
- ③ 成田為三
- ④ 八橋検校
- ⑤ 中田章

6 次の図版は、「群鶏図（動植綵絵）」である。この作者として最も適切なものを、後の①～⑥のうちから選びなさい。

解答番号は6

図（略）

- ① 長谷川等伯
- ② 伊藤若冲
- ③ 高橋由一
- ④ 黒田清輝
- ⑤ 俵屋宗達
- ⑥ 狩野永徳

7 次の会話文の ( ) に当てはまるものとして最も適切なものを、後の①～④のうちから選びなさい。

解答番号7

A: Can you come over here and take a look at my computer?

B: What's wrong?

A: Well, I upgraded my PC last week and then things were wrong.

B: How wrong?

A: ( ) I need to print one of them out right now! I have a meeting beginning at four.

B: Then you have no more than 20 minutes.

- ① I can't upgrade a new system.
- ② I don't have much time.
- ③ My boss doesn't work hard.
- ④ I can't open some of my files.

8 次の英文の内容と一致しているものとして最も適切なものを、後の①～⑤のうちから選びなさい。

解答番号は8

- ① One of the attractions of autocamping is the convenience of being able to drive to the campsite, where you can enjoy cooking in big luxurious tents.
- ② Campsite activities are a popular way of experiencing the beauty and diversity of Japan's natural environment.
- ③ A lot of people in western countries are pretty familiar with camping, but in Japan we seem to have difficulty in enjoying it.
- ④ Solo camping has been rapidly increasing in popularity.
- ⑤ In these days, more girls and women enjoy camping because of eco-friendly campsites.

9 日本の文学作品名と作者、作成された時代の組合せとして最も適切なものを、次の①～⑤のうちから選びなさい。

解答番号は9

- | 【作品名】  | — | 【作者】  | — | 【時代】 |
|--------|---|-------|---|------|
| ① 源氏物語 | — | 紫式部   | — | 奈良時代 |
| ② 羅生門  | — | 芥川龍之介 | — | 昭和時代 |
| ③ 舞姫   | — | 与謝野晶子 | — | 大正時代 |
| ④ 奥の細道 | — | 松尾芭蕉  | — | 江戸時代 |
| ⑤ 方丈記  | — | 鴨長明   | — | 平安時代 |

10 次の出来事①～⑥を年代の古いものから順に並べたとき、3番目に当たるものとして最も適切なものを、次の①～⑥のうちから選びなさい。

解答番号は10

- ① 普通選挙法が成立する。
- ② 世界恐慌が起こる。
- ③ 第二次世界大戦が始まる。
- ④ 日中戦争が始まる。
- ⑤ 関東大震災が起こる。
- ⑥ 満州事変が起こる。

kyosai-guild.jp

11 次の表は、キャベツ、ほうれんそう、だいこん、はくさいの令和元年における出荷量上位8道県を示したものである。表中のア～オの組合せとして最も適切なものを、後の①～⑥のうちから選びなさい。

解答番号は11

	キャベツ (t)		ほうれんそう (t)		だいこん (t)		はくさい (t)	
	県名	出荷量	県名	出荷量	県名	出荷量	県名	出荷量
1位	愛知	253,300	イ	20,100	北海道	152,400	オ	216,400
2位	ア	249,000	ア	18,500	ウ	132,600	長野	207,900
3位	ウ	103,300	ウ	17,200	青森	110,800	北海道	23,900
4位	オ	99,200	オ	14,400	鹿児島	85,300	ア	22,800
5位	鹿児島	69,500	宮崎	14,300	エ	70,600	長崎	20,400
6位	長野	64,000	岐阜	10,200	宮崎	64,800	大分	20,000
7位	エ	61,200	福岡	8,680	長崎	46,700	鹿児島	19,500
8位	北海道	55,000	エ	7,520	オ	46,400	愛知	19,200

- ① ア 群馬    イ 千葉    ウ 神奈川    エ 埼玉    オ 茨城  
 ② ア 茨城    イ 千葉    ウ 埼玉    エ 神奈川    オ 栃木  
 ③ ア 茨城    イ 埼玉    ウ 神奈川    エ 栃木    オ 千葉  
 ④ ア 神奈川    イ 栃木    ウ 千葉    エ 群馬    オ 埼玉  
 ⑤ ア 神奈川    イ 栃木    ウ 埼玉    エ 群馬    オ 千葉  
 ⑥ ア 群馬    イ 埼玉    ウ 千葉    エ 神奈川    オ 茨城

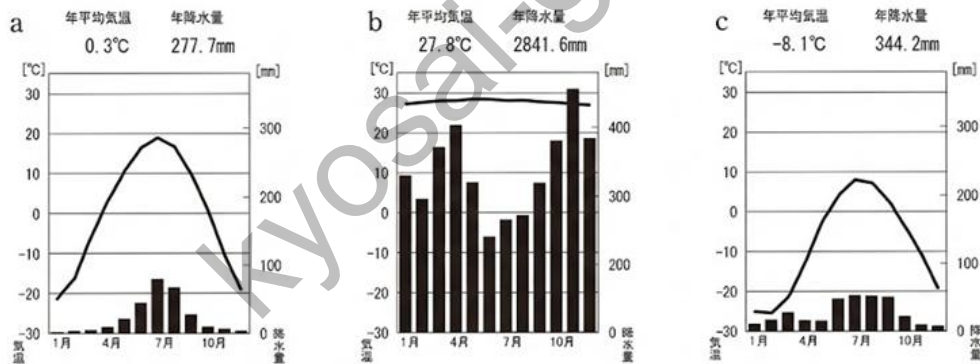
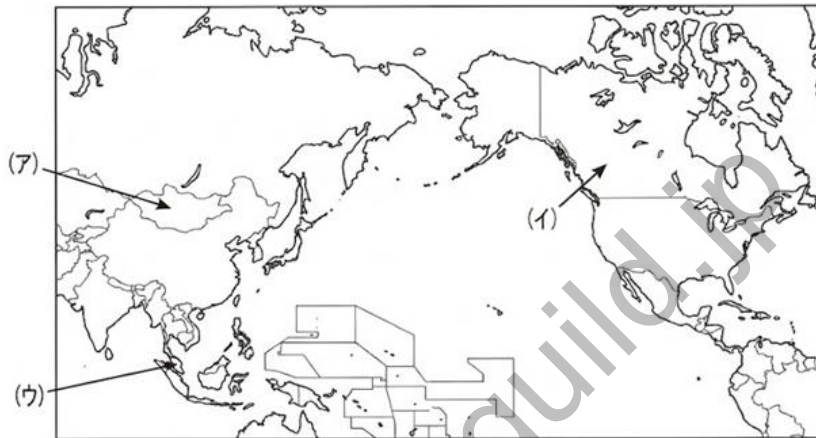
12 次の記述ア～ウは、地図中（ア）～（ウ）の国で見られる伝統的な暮らしについて説明したものである。また、a～cは、地図中（ア）～（ウ）の国のある都市の雨温図である。記述、その国の位置および雨温図の組合せとして最も適切なものを、後の①～⑥のうちから選びなさい。

解答番号は12

ア 以前は犬ぞりを使用し、沿岸部や内陸部を移動しながら、あざらしやカリブーの狩りや漁業をして暮らしてきた。

イ 人々は乾燥に強いらくだや羊、山羊などを飼い、それらの家畜から生活に必要なものを手に入れてきた。

ウ 背の高い森林が広がる地域では、自然を大きく破壊することがない焼畑農業が行われてきた。



※値は1991-2020年の30年間のデータの平均をもとに算出している。

【記述】 - 【位置】 - 【雨温図】

- |   |   |   |     |   |   |
|---|---|---|-----|---|---|
| ① | ア | - | (ア) | - | a |
| ② | ア | - | (イ) | - | c |
| ③ | イ | - | (イ) | - | b |
| ④ | イ | - | (ウ) | - | c |
| ⑤ | ウ | - | (ア) | - | b |
| ⑥ | ウ | - | (ウ) | - | a |

13 次の記述は、「日本国憲法」の条文の一部である。空欄（ア）～（エ）に当てはまるものの組合せとして最も適切なものを、後の①～⑥のうちから選びなさい。

解答番号は13

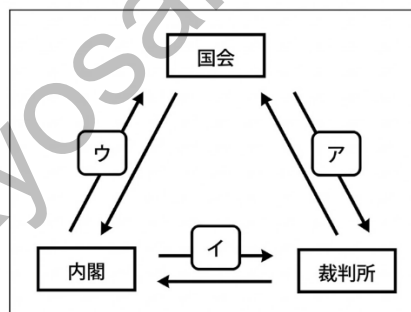
第九十六条 この憲法の改正は、各議院の総議員の（ア）の賛成で、（イ）が、これを発議し、国民に提案してその承認を経なければならない。この承認には、特別の国民投票又は国会の定める選挙の際行はれる投票において、その（ウ）の賛成を必要とする。

2 憲法改正について前項の承認を経たときは、（エ）は、国民の名で、この憲法と一体を成すものとして、直ちにこれを公布する。

- |            |      |          |          |
|------------|------|----------|----------|
| ① ア 過半数    | イ 内閣 | ウ 過半数    | エ 内閣総理大臣 |
| ② ア 過半数    | イ 国会 | ウ 三分の二以上 | エ 内閣総理大臣 |
| ③ ア 過半数    | イ 内閣 | ウ 三分の二以上 | エ 天皇     |
| ④ ア 三分の二以上 | イ 国会 | ウ 過半数    | エ 内閣総理大臣 |
| ⑤ ア 三分の二以上 | イ 国会 | ウ 過半数    | エ 天皇     |
| ⑥ ア 三分の二以上 | イ 内閣 | ウ 三分の二以上 | エ 天皇     |

14 次の図は、「三権分立」を示したものである。矢印ア～ウに当てはまるものの組合せとして最も適切なものを、後の①～⑥のうちから選びなさい。

解答番号は14



- |            |              |              |
|------------|--------------|--------------|
| ① ア 裁判官の弾劾 | イ 最高裁判所長官の指名 | ウ 衆議院の解散     |
| ② ア 裁判官の弾劾 | イ 衆議院の解散     | ウ 違憲立法審査     |
| ③ ア 衆議院の解散 | イ 裁判官の弾劾     | ウ 最高裁判所長官の指名 |
| ④ ア 違憲立法審査 | イ 最高裁判所長官の指名 | ウ 衆議院の解散     |
| ⑤ ア 衆議院の解散 | イ 裁判官の弾劾     | ウ 違憲立法審査     |
| ⑥ ア 違憲立法審査 | イ 衆議院の解散     | ウ 最高裁判所長官の指名 |

15 次の記述は、「障害者の権利に関する条約」の一部である。空欄（ア）～（エ）に当てはまるものの組合せとして最も適切なものを、後の①～④のうちから選びなさい。

解答番号は15

#### 第一条 目的

この条約は、全ての障害者によるあらゆる人権及び（ア）の完全かつ平等な享有を促進し、保護し、及び確保すること並びに障害者の固有の（イ）の尊重を促進することを目的とする。

障害者には、長期的な身体的、精神的、知的又は感覚的な機能障害であって、様々な障壁との（ウ）により他の者との平等を基礎として社会に完全かつ（エ）に参加することを妨げ得るものを有する者を含む。

（外務省Webサイトより）

- |   |   |       |   |    |   |      |   |     |
|---|---|-------|---|----|---|------|---|-----|
| ① | ア | 基本的自由 | イ | 尊厳 | ウ | 相互作用 | エ | 効果的 |
| ② | ア | 基本的自由 | イ | 自立 | ウ | 相互関係 | エ | 積極的 |
| ③ | ア | 社会的格差 | イ | 尊厳 | ウ | 相互関係 | エ | 効果的 |
| ④ | ア | 社会的格差 | イ | 自立 | ウ | 相互作用 | エ | 積極的 |

kyosai-guild.jp

16 次の出来事ア～オを年代の古い順に並べたとき、2番目、5番目に当たるものの組合せとして最も適切なものを、後の①～⑥のうちから選びなさい。

解答番号は16

- ア フランス人権宣言が採択される。
- イ ワイマール憲法が制定される。
- ウ 大日本帝国憲法が発布される。
- エ アメリカ独立宣言が採択される。
- オ イギリスで権利の章典が制定される。

【2番目】－【5番目】

- ① ア － イ
- ② ア － ウ
- ③ エ － ア
- ④ エ － イ
- ⑤ オ － エ
- ⑥ オ － イ

17 次の記述ア～エについて、正しく述べているものの組合せとして最も適切なものを、後の①～⑥のうちから選びなさい。

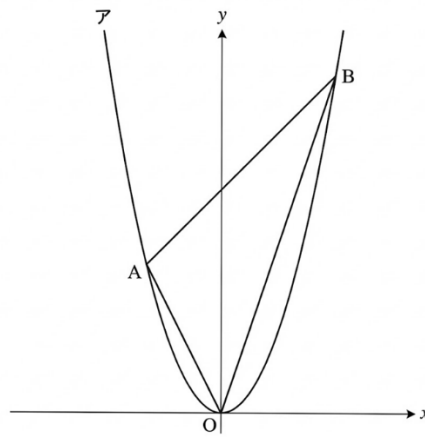
解答番号は17

- ア  $-6^2 \div 3 + 3^2 \times (-2)^2$  を計算すると、20である。
- イ 2次方程式  $x^2 + 6x = x$  の解は、 $x = -5$  だけである。
- ウ  $a, b$  はそれぞれ1桁の自然数とする。 $x$  の2次方程式  $x^2 - ax + b = 0$  について、解の1つが2であるとき、 $a, b$  の値の組は4組ある。
- エ 3つの数  $3/\sqrt{5}$ ,  $3/5$ ,  $\sqrt{(3/5)}$  で、最も小さいものは  $3/5$  である。

- ① ア と イ
- ② ア と ウ
- ③ ア と エ
- ④ イ と ウ
- ⑤ イ と エ
- ⑥ ウ と エ

18 次の図において、曲線アは関数  $y = x^2$  のグラフであり、2点A (−2, 4)、B (3, 9) を通る。点Pが曲線ア上を動き、原点をOとして、 $\triangle AOB$ と $\triangle ABP$ の面積が等しくなるような点Pのうち、x座標が負であるときのy座標として最も適切なものを、後の①~⑤のうちから選びなさい。

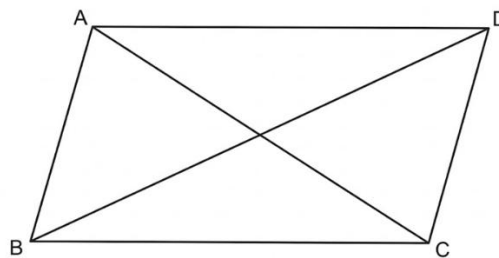
解答番号は18



- ① 1
- ② 4
- ③ 9
- ④ 16
- ⑤ 25

19 平行四辺形ABCDが、必ず正方形となる条件として最も適切なものを、後の①~⑤のうちから選びなさい。

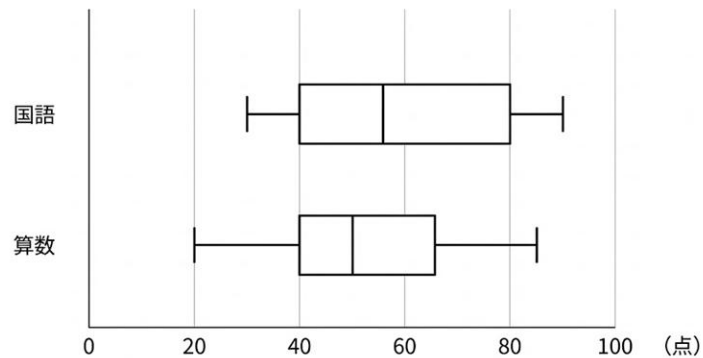
解答番号は19



- ①  $AB=BC=CD=DA$
- ②  $AB=BC, \angle A=90^\circ$
- ③  $BD=AC, \angle B=90^\circ$
- ④  $AB=BC, BD \perp AC$
- ⑤  $\angle A=\angle B=\angle C=\angle D$

20 次の図は、あるクラスの児童40人の国語と算数のテストの得点の結果を、箱ひげ図にあらわしたものである。この箱ひげ図から読みとれることについて、記述ア～エのうち、必ず正しいといえるものの組合せとして最も適切なものを、後の①～⑥のうちから選びなさい。

解答番号は20



- ア 国語のテストの結果から、このクラスの児童の少なくとも75%の人数が40点以上である。
- イ 算数のテストの平均点は、50点である。
- ウ 算数のテストの結果の方が、国語のテストの結果よりも四分位範囲が大きい。
- エ 国語のテストの得点が50点以上であった児童の人数と算数のテストの得点が50点以上であった児童の人数は、どちらも20人以上である。

- ① ア と イ
- ② ア と ウ
- ③ ア と エ
- ④ イ と ウ
- ⑤ イ と エ
- ⑥ ウ と エ

21 次の図1のように1.5Vの乾電池に10Ωの抵抗器をつないだ回路を作った。また、1.5Vの乾電池2個と10Ωの抵抗器2個を使って図2のア～エの回路を作った。図2のそれぞれの回路のA点を流れる電流の大きさが、図1の回路のA点を流れる電流と同じ大きさになるものとして最も適切なものを、後の①～⑥のうちから選びなさい。

解答番号は21

図1

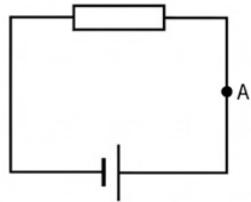
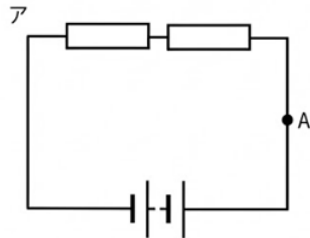
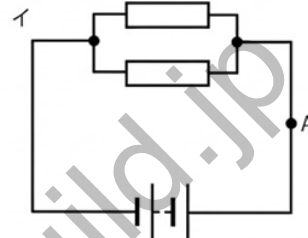


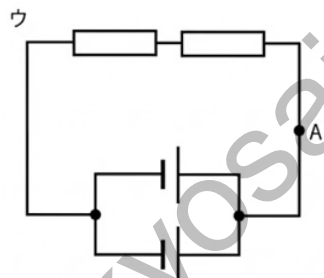
図2



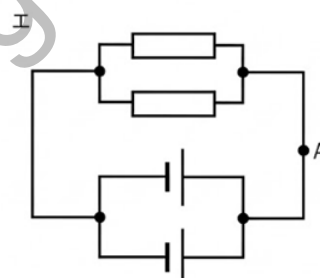
乾電池を直列つなぎにする



乾電池を直列つなぎにする



乾電池を並列つなぎにする



乾電池を並列つなぎにする

- ① ア
- ② イ
- ③ ウ
- ④ エ
- ⑤ ア と エ
- ⑥ イ と ウ

22 次の記述ア～エについて、正しく述べているものの組合せとして最も適切なものを、後の①～⑥のうちから選びなさい。解答番号は 22 。

ア 一辺の長さ5.0 cmの金属製の立方体がある。この立方体の質量をはかると982.5 gであった。この金属の密度は8.96 g/cm<sup>3</sup> である。

イ 密度が10.5 g/cm<sup>3</sup> の金属でできた球がある。質量をはかると4.2 kgであった。この金属球の体積は400 cm<sup>3</sup> である。

ウ 質量パーセント濃度が10%の砂糖水200 gと質量パーセント濃度が20%の砂糖水300 gをすべてあわせると、質量パーセント濃度が14%の砂糖水ができる。

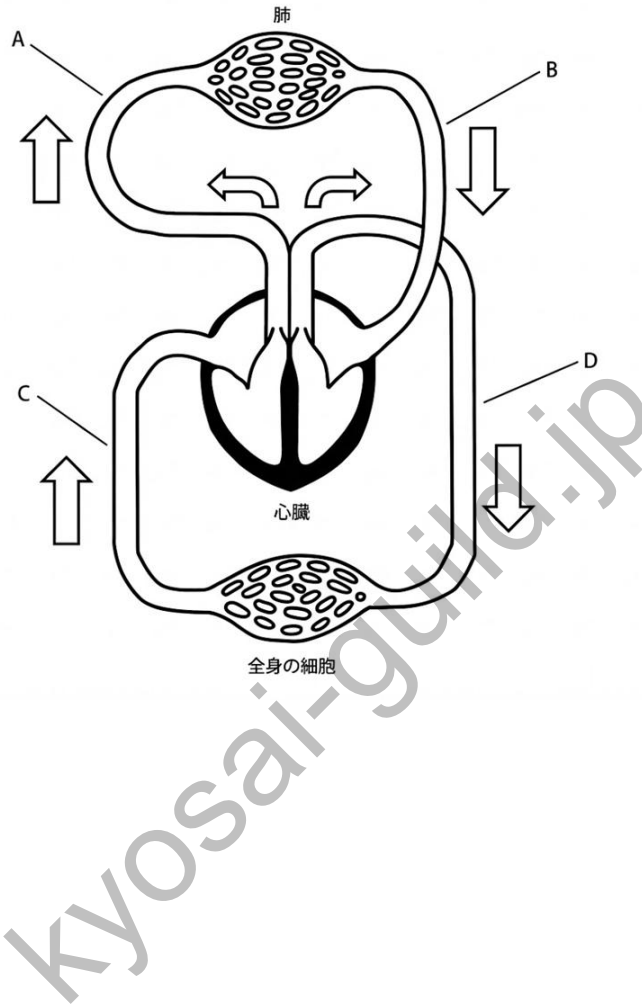
エ 質量パーセント濃度が15%の砂糖水が100 gある。これに水をあと1400 g加えると、質量パーセント濃度が1%の砂糖水になる。

- ① ア と イ
- ② ア と ウ
- ③ ア と エ
- ④ イ と ウ
- ⑤ イ と エ
- ⑥ ウ と エ

kyosai-guild.jp

23 次の図は心臓から出た血液の循環を模式的に表したものである。図の矢印は血液の流れを表している。酸素を多く含んでいる血液が流れている血管の組合せとして最も適切なものを、後の①～⑤のうちから選びなさい。

解答番号は23



- ① A と B
- ② A と D
- ③ B と C
- ④ B と D
- ⑤ C と D

24 気象観測の方法について、次の文章中の空欄（ア）～（エ）に当てはまるものの組合せとして最も適切なものを、後の①～⑥のうちから選びなさい。

解答番号は24

空全体が見わたせる見通しのよいところで雲量と天気を調べる。雲量は空全体を10としたときの雲が占める割合で表す。雲量が8のときの天気は（ア）である。気温は、地上およそ（イ）mの高さで乾湿計に直射日光が当たらないようにして乾球温度計ではかる。

湿度は、乾湿計の乾球と湿球の示す温度の（ウ）から湿度表で読み取る。気圧は、気圧計で測定し、単位はヘクトパスカルを用いる。風は、建物などの障害物のない開けた場所で観測する。

風向は、風の吹いてくる方向を16方位で表す。風力階級は（エ）段階に分かれていて、風速計から調べる場合と、周辺の様子から調べる場合がある。

- |   |   |     |   |     |   |   |   |    |
|---|---|-----|---|-----|---|---|---|----|
| ① | ア | 晴れ  | イ | 1.5 | ウ | 差 | エ | 12 |
| ② | ア | くもり | イ | 1.0 | ウ | 和 | エ | 12 |
| ③ | ア | 晴れ  | イ | 1.5 | ウ | 差 | エ | 13 |
| ④ | ア | くもり | イ | 1.0 | ウ | 和 | エ | 13 |
| ⑤ | ア | 晴れ  | イ | 1.0 | ウ | 差 | エ | 12 |
| ⑥ | ア | くもり | イ | 1.5 | ウ | 和 | エ | 13 |

Kyosai-guild.jp

25 次の記述は、「小学校学習指導要領解説 総則編」(平成29年7月)の「第3章 教育課程の編成及び実施 第4節 児童の発達の支援 I 児童の発達を支える指導の充実」の一部である。空欄(ア)～(ウ)に当てはまるものの組合せとして最も適切なものを、後の①～⑤のうちから選びなさい。

解答番号は25

学校の教育活動全体を通じて行うキャリア教育を効果的に進めていくためには、(ア)のリーダーシップのもと、(イ)を整備し、学年や学校全体の教師が共通の認識に立って(ウ)に当たるなど、それぞれの役割・立場において協力して指導に当たることが重要である。

- |   |   |     |   |               |   |         |
|---|---|-----|---|---------------|---|---------|
| ① | ア | 管理職 | イ | 校内の組織体制       | ウ | 全体計画の作成 |
| ② | ア | 管理職 | イ | 幅広い地域住民との連携体制 | ウ | 指導計画の作成 |
| ③ | ア | 校長  | イ | 校内の組織体制       | ウ | 指導計画の作成 |
| ④ | ア | 校長  | イ | 校内の組織体制       | ウ | 全体計画の作成 |
| ⑤ | ア | 管理職 | イ | 幅広い地域住民との連携体制 | ウ | 全体計画の作成 |

26 次の記述は、「中学校学習指導要領解説 総則編」(平成29年7月)の「第3章 教育課程の編成及び実施 第1節 中学校教育の基本と教育課程の役割 I 教育課程編成の原則」の一部である。空欄(ア)～(ウ)に当てはまるものの組合せとして最も適切なものを、後の①～⑤のうちから選びなさい。

解答番号は26

教育課程は、生徒の(ア)の段階の特性及び学校や地域の実態を考慮し、教師の創意工夫を加えて(イ)が編成するものである。教育課程の基準もその点に配慮して定められているので、教育課程の編成に当たっては、法令や学習指導要領の内容について十分理解するとともに創意工夫を加え、(ウ)を生かした教育課程を編成することが大切である。

- |   |   |       |   |       |   |       |
|---|---|-------|---|-------|---|-------|
| ① | ア | 学習の習熟 | イ | 学校    | ウ | 地域の特色 |
| ② | ア | 学習の習熟 | イ | 教育委員会 | ウ | 学校の特色 |
| ③ | ア | 心身の発達 | イ | 教育委員会 | ウ | 学校の特色 |
| ④ | ア | 心身の発達 | イ | 学校    | ウ | 地域の特色 |
| ⑤ | ア | 心身の発達 | イ | 学校    | ウ | 学校の特色 |

27 次の記述は、「高等学校学習指導要領」（平成30年3月告示）の「第1章 総則 第5款 生徒の発達の支援 1 生徒の発達を支える指導の充実」の一部である。空欄（ア）～（ウ）に当てはまるものの組合せとして最も適切なものを、後の①～⑤のうちから選びなさい。

解答番号は27

学習や生活の基盤として、教師と生徒との（ア）及び生徒相互のよりよい人間関係を育てるため、日頃からホームルーム経営の充実を図ること。また、主に集団の場面で必要な指導や援助を行う（イ）と、個々の生徒の多様な実態を踏まえ、一人一人が抱える課題に個別に対応した指導を行う（ウ）の双方により、生徒の発達を支援すること。

- |   |   |      |   |           |   |         |
|---|---|------|---|-----------|---|---------|
| ① | ア | 信頼関係 | イ | ガイダンス     | ウ | カウンセリング |
| ② | ア | 信頼関係 | イ | オリエンテーション | ウ | 教育相談    |
| ③ | ア | 協調関係 | イ | ガイダンス     | ウ | 教育相談    |
| ④ | ア | 信頼関係 | イ | ガイダンス     | ウ | 教育相談    |
| ⑤ | ア | 協調関係 | イ | オリエンテーション | ウ | カウンセリング |

28 次の記述は、「特別支援学校教育要領・学習指導要領解説 総則編（幼稚部・小学部・中学部）」（平成30年3月）の「第2編 幼稚部教育要領解説 第2章 総説（教育課程の基準と編成）第2節 幼稚部における教育の基本」の一部である。空欄（ア）～（ウ）に当てはまるものの組合せとして最も適切なものを、後の①～⑤のうちから選びなさい。

解答番号は28

幼児の生活は、そのほとんどは興味や関心に基づいた（ア）活動からなっている。この興味や関心から発した直接的で具体的な体験は、幼児が発達する上で豊かな栄養となり、幼児はそこから自分の生きる世界や環境について多くのことを学び、様々な力を獲得していく。興味や関心から発した活動を十分に行うことは、幼児に（イ）や満足感を与え、それらが興味や関心を更に高めていく。それゆえ、幼稚部における生活では、幼児が（ウ）環境と関わり、十分に活動し、（イ）や満足感を味わうことができるようにすることが大切である。

- |   |   |      |   |     |   |      |
|---|---|------|---|-----|---|------|
| ① | ア | 総合的な | イ | 幸福感 | ウ | 自由に  |
| ② | ア | 自発的な | イ | 幸福感 | ウ | 主体的に |
| ③ | ア | 総合的な | イ | 充実感 | ウ | 主体的に |
| ④ | ア | 自発的な | イ | 充実感 | ウ | 主体的に |
| ⑤ | ア | 自発的な | イ | 充実感 | ウ | 自由に  |

29 次の記述は、「生徒指導提要」（令和4年12月）の「第Ⅱ部 個別の課題に対する生徒指導 第13章 多様な背景を持つ児童生徒への生徒指導」の一部である。空欄（ア）～（ウ）に当てはまるものの組合せとして最も適切なものを、後の①～⑤のうちから選びなさい。

解答番号は29

発達障害を含む障害等に対する特別な教育的ニーズのある児童生徒への支援については、校内の支援体制がうまく機能するように、（ア）を中心に（イ）で検討します。（省略）まず、発達障害のある児童生徒を含む全ての児童生徒を対象に学級全体での指導や支援を行います。分かりやすい授業、認め合い支え合う学級集団が基盤になります。学級全体への指導や支援だけでは不十分な場合は、学級の中で個別的な指導や配慮を工夫します。

また、本人や保護者の意向や個々の障害の状態等によっては、「通級による指導」の活用も考えられます。本人及び保護者の意向を踏まえつつ、必要に応じて（ウ）等とも連携し、適切な学びの場及び学習方法を検討することが必要です。また、「通級による指導」の実施に当たっては、通常の学級の担任・教科担任と通級担当教員等との連携を図り、切れ目ない支援を行うことが求められます。

- |                    |         |                 |
|--------------------|---------|-----------------|
| ① ア 管理職            | イ 校内委員会 | ウ スクールソーシャルワーカー |
| ② ア 特別支援教育コーディネーター | イ 校内委員会 | ウ 市町村教育委員会      |
| ③ ア 管理職            | イ 校内委員会 | ウ 市町村教育委員会      |
| ④ ア 特別支援教育コーディネーター | イ 職員会議  | ウ スクールソーシャルワーカー |
| ⑤ ア 特別支援教育コーディネーター | イ 職員会議  | ウ 市町村教育委員会      |

30 次の記述ア～エは、学習評価について述べたものである。最も適切なものの組合せを、後の①～⑤のうちから選びなさい。

解答番号は30

ア 相対評価は、児童生徒の学習の状況が、集団の中でどのような位置を占めるかによる評価である。

イ 絶対評価は、児童生徒の到達目標が適切に設定されていたかを判断する評価である。

ウ 個人内評価は、ほかの児童生徒と比較せず、個人ごとに到達度の経年的変化や教科間における到達度の違いに着目して、児童生徒の特徴を多面的に評価するものである。

エ ポートフォリオ評価は、児童生徒自身が作成した作品やレポート等の資料を用いて、その学習の過程を数値化し、集団の中の位置を評価するものである。

- ① ア と イ
- ② ア と ウ
- ③ イ と ウ
- ④ イ と エ
- ⑤ ウ と エ

31 次の記述は、ピアジェの発達理論について述べたものである。空欄（ア）～（ウ）に当てはまるものの組合せとして最も適切なものを、後の①～⑤のうちから選びなさい。

解答番号は31

ピアジェの発達理論において、第3の発達期を（ア）という。この時期には、自分以外の視点からのものの見え方も認識できるようになり、これを（イ）という。発達の最終期である（ウ）は、抽象的な対象に対する論理的思考が可能となる。

- |   |   |        |   |      |   |        |
|---|---|--------|---|------|---|--------|
| ① | ア | 具体的操作期 | イ | 均衡化  | ウ | 形式的操作期 |
| ② | ア | 形式的操作期 | イ | 均衡化  | ウ | 具体的操作期 |
| ③ | ア | 前操作期   | イ | 脱中心化 | ウ | 形式的操作期 |
| ④ | ア | 具体的操作期 | イ | 脱中心化 | ウ | 形式的操作期 |
| ⑤ | ア | 形式的操作期 | イ | 脱中心化 | ウ | 具体的操作期 |

32 学習に関する記述として適切ではないものを、次の①～④のうちから選びなさい。

解答番号は32

- ① ソーンダイクは、問題箱を用いた実験から、試行錯誤をくり返すうちに、問題解決にかかる時間が減少していくことを、試行錯誤による問題解決と呼び、経験の法則、練習の法則で説明した。
- ② ケーラーは、チンパンジーの実験から、問題場面に対する認知が変化することで、一気に問題解決の見通しが立つことを明らかにし、これを洞察学習と呼んだ。
- ③ トールマンは、ネズミを使った迷路学習の実験を行い、ネズミは最初の学習の結果として、食べ物が置かれている位置に関する包括的な認知地図を獲得していたと考察した。
- ④ スキナーは、オペラント条件付けとして、特定の行動をとった後に報酬を与えることで、その行動を学習することを説明した。

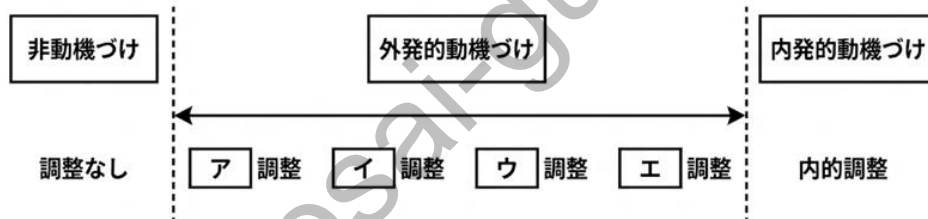
33 フロイトと娘のアンナ・フロイトが提唱した防衛機制の説明として適切ではないものを、次の①～④のうちから選びなさい。

解答番号は33

- ① 置き換えとは、自分の行動を正当化するために社会的承認に値する、あるいは自分の良心に納得のいくような理由づけをすることである。
- ② 投影とは、自分の中にある認めがたい衝動や感情を、自分ではなく他の人がもっていると思い込むことである。
- ③ 退行とは、より未熟な発達段階に逆戻りすることである。
- ④ 抑圧とは、受け入れがたい衝動、感情が記憶の外に締め出されることである。

34 次の図は、デシとライアの自己決定理論について説明したものである。空欄（ア）～（エ）に当てはまるものの組合せとして最も適切なものを、後の①～⑤のうちから選びなさい。

解答番号は34



- |   |         |         |         |        |
|---|---------|---------|---------|--------|
| ① | ア 取り入れ的 | イ 外的    | ウ 同一化的  | エ 統合的  |
| ② | ア 取り入れ的 | イ 外的    | ウ 統合的   | エ 同一化的 |
| ③ | ア 外的    | イ 取り入れ的 | ウ 同一化的  | エ 統合的  |
| ④ | ア 外的    | イ 取り入れ的 | ウ 統合的   | エ 同一化的 |
| ⑤ | ア 外的    | イ 同一化的  | ウ 取り入れ的 | エ 統合的  |

35 次の記述は、「日本国憲法」及び「教育基本法」（平成18年12月公布）の条文の一部である。空欄（ア）～（エ）に当てはまるものの組合せとして最も適切なものを、後の①～⑥のうちから選びなさい。

解答番号は35

日本国憲法

第二十六条 すべて国民は、法律の定めるところにより、その（ア）に応じて、ひとしく教育を受ける権利を有する。

2 すべて国民は、法律の定めるところにより、（イ）子女に（ウ）を受けさせる義務を負ふ。義務教育は、これを無償とする。

教育基本法

第五条 国民は、（イ）子に、別に法律で定めるところにより、（ウ）を受けさせる義務を負う。

2 義務教育として行われる（ウ）は、各個人の有する（ア）を伸ばしつつ社会において自立的に生きる基礎を培い、また、国家及び社会の形成者として必要とされる基本的な（エ）を養うことを目的として行われるものとする。

- |   |   |    |   |        |   |      |   |    |
|---|---|----|---|--------|---|------|---|----|
| ① | ア | 能力 | イ | その養育する | ウ | 学校教育 | エ | 資質 |
| ② | ア | 能力 | イ | その保護する | ウ | 普通教育 | エ | 資質 |
| ③ | ア | 能力 | イ | その扶養する | ウ | 学校教育 | エ | 資質 |
| ④ | ア | 資質 | イ | その扶養する | ウ | 普通教育 | エ | 能力 |
| ⑤ | ア | 資質 | イ | その養育する | ウ | 学校教育 | エ | 能力 |
| ⑥ | ア | 資質 | イ | その保護する | ウ | 普通教育 | エ | 能力 |

36 「教育基本法」(平成18年12月公布)第二条において掲げられている教育の目標として適切ではないものを、次の①～⑤のうちから選びなさい。

解答番号は36

- ① 幅広い知識と教養を身に付け、真理を求める態度を養い、豊かな情操と道徳心を培うとともに、健康的な身体を養うこと。
- ② 個人の価値を尊重して、その能力を伸ばし、創造性を培い、自主及び自律の精神を養うとともに、職業及び生活との関連を重視し、勤労を重んずる態度を養うこと。
- ③ 正義と責任、男女の平等、自他の敬愛と協力を重んずるとともに、公共の精神に基づき、主体的に社会の形成に参画し、その発展に寄与する態度を養うこと。
- ④ 規律と協調を重んじ、社会の一員としての自覚を持つとともに、何事にも真摯に向き合う態度を養うこと。
- ⑤ 伝統と文化を尊重し、それらをはぐくんできた我が国と郷土を愛するとともに、他国を尊重し、国際社会の平和と発展に寄与する態度を養うこと。

37 次の記述は、「教育職員等による児童生徒性暴力等の防止等に関する法律」(令和5年6月改正)の条文の一部である。空欄(ア)～(エ)に当てはまるものの組合せとして最も適切なものを、後の①～⑤のうちから選びなさい。

解答番号は37

第一条 この法律は、教育職員等による児童生徒性暴力等が児童生徒等の権利を著しく侵害し、児童生徒等に対し生涯にわたって回復し難い(ア)その他の心身に対する重大な影響を与えるものであることに鑑み、児童生徒等の(イ)を保持するため、児童生徒性暴力等の禁止について定めるとともに、教育職員等による児童生徒性暴力等の防止等に関し、基本理念を定め、(ウ)を明らかにし、基本指針の策定、教育職員等による児童生徒性暴力等の防止に関する措置並びに教育職員等による児童生徒性暴力等の早期発見及び児童生徒性暴力等への対処に関する措置等について定め、あわせて、特定免許状失効者等に対する教育職員免許法(昭和二十四年法律第四百七号)の特例等について定めることにより、教育職員等による児童生徒性暴力等の防止等に関する施策を推進し、もって児童生徒等の(エ)の擁護に資することを目的とする。

- |   |   |       |   |        |   |       |   |       |
|---|---|-------|---|--------|---|-------|---|-------|
| ① | ア | 精神的苦痛 | イ | 自由及び権利 | ウ | 発生原因等 | エ | 基本的人権 |
| ② | ア | 心理的外傷 | イ | 尊厳     | ウ | 国等の責務 | エ | 権利利益  |
| ③ | ア | 心理的外傷 | イ | 自由及び権利 | ウ | 発生原因等 | エ | 基本的人権 |
| ④ | ア | 精神的苦痛 | イ | 尊厳     | ウ | 国等の責務 | エ | 権利利益  |
| ⑤ | ア | 精神的苦痛 | イ | 尊厳     | ウ | 国等の責務 | エ | 基本的人権 |

38 「こども基本法」(令和4年6月公布)第三条で規定することも施策の基本理念に関する記述として適切ではないものを、次の①～⑥のうちから選びなさい。

解答番号は38

- ① 全てのこどもについて、個人として尊重され、その基本的人権が保障されるとともに、差別的取扱いを受けることがないようにすること。
- ② 全てのこどもについて、適切に養育されること、その生活を保障されること、愛され保護されること、その健やかな成長及び発達並びにその自立が図られることその他の福祉に係る権利が等しく保障されるとともに、教育基本法にのっとり教育を受ける機会が等しく与えられること。
- ③ 全てのこどもについて、その年齢及び発達の程度に応じて、自己に直接関係する全ての事項に関して意見を表明する機会及び多様な社会的活動に参画する機会が確保されること。
- ④ 全てのこどもについて、その年齢及び発達の程度に応じて、その意見が尊重され、その最善の利益が優先して考慮されること。
- ⑤ こどもの養育については、地方自治体を基本として行われ、地域その他の社会が第一義的責任を有するとの認識の下、家庭に対してこどもの養育に関し十分な支援を行うとともに、家庭での養育が困難なこどもにはできる限り家庭と同様の養育環境を確保することにより、こどもが心身ともに健やかに育成されるようにすること。
- ⑥ 家庭や子育てに夢を持ち、子育てに伴う喜びを実感できる社会環境を整備すること。

39 次の記述は、「食育基本法」(平成27年9月改正)の条文の一部である。空欄(ア)～(エ)に当てはまるものの組合せとして最も適切なものを、後の①～⑤のうちから選びなさい。

解答番号は39

第六条 食育は、広く国民が家庭、学校、保育所、地域その他のあらゆる機会とあらゆる場所を利用して、食料の生産から消費等に至るまでの食に関する様々な(ア)を行うとともに、自ら食育の推進のための活動を実践することにより、食に関する理解を深めることを旨として、行われなければならない。

第七条 食育は、我が国の伝統のある優れた食文化、地域の特性を生かした食生活、環境と調和のとれた食料の生産とその消費等に配慮し、我が国の食料の需要及び供給の状況についての国民の理解を深めるとともに、食料の生産者と消費者との交流等を図ることにより、農山漁村の活性化と我が国の(イ)の向上に資するよう、推進されなければならない。

第八条 食育は、食品の(ウ)が確保され安心して消費できることが健全な食生活の基礎であることにかんがみ、食品の(ウ)をはじめとする食に関する幅広い情報の提供及びこれについての意見交換が、食に関する知識と理解を深め、国民の適切な(エ)に資することを旨として、国際的な連携を図りつつ積極的に行われなければならない。

- |   |   |      |   |        |   |     |   |        |
|---|---|------|---|--------|---|-----|---|--------|
| ① | ア | 体験活動 | イ | 食料安全保障 | ウ | 経済性 | エ | 食生活の実践 |
| ② | ア | 探究活動 | イ | 食料自給率  | ウ | 経済性 | エ | 食文化の継承 |
| ③ | ア | 体験活動 | イ | 食料自給率  | ウ | 安全性 | エ | 食生活の実践 |
| ④ | ア | 探究活動 | イ | 食料安全保障 | ウ | 安全性 | エ | 食文化の継承 |
| ⑤ | ア | 体験活動 | イ | 食料自給率  | ウ | 経済性 | エ | 食文化の継承 |

解答番号	正答	解答番号	正答	解答番号	正答
1	4	21	1	41	
2	2	22	5	42	
3	3	23	4	43	
4	3	24	3	44	
5	4	25	3	45	
6	2	26	5	46	
7	4	27	1	47	
8	2	28	4	48	
9	4	29	2	49	
10	2	30	2	50	
11	6	31	4	51	
12	2	32	1	52	
13	5	33	1	53	
14	1	34	3	54	
15	1	35	2	55	
16	4	36	4	56	
17	6	37	2	57	
18	3	38	5	58	
19	2	39	3	59	
20	3	40		60	