

| |
|-------------------------------|
| 令和8年度長崎県公立学校 教員採用選考第1次試験問題 |
|-------------------------------|

| |
|-------|
| 教科・科目 |
|-------|

| |
|-------|
| 高校 美術 |
|-------|

| | | | |
|------|--|----|--|
| 受験番号 | | 氏名 | |
|------|--|----|--|

実施日 令和7年5月11日（日）

令和8年度長崎県公立学校教員採用選考試験

高校美術

※解答はすべて解答用紙の該当欄に記入すること。

※漢字で書くべき人名、用語は、正確な漢字で記入すること。

1

次の各問いに答えよ。

- 問1 瀬戸内国際芸術祭は、瀬戸内海の地域を会場として2010年に初めて開かれた芸術イベントである。複数の現代美術館が設置されているが、芸術祭の中核であり、草間彌生の「南瓜」が展示されている島はどれか。下の選択肢から1つ選び、記号で答えよ。

【選択肢】

ア. 直島 イ. 小豆島 ウ. 男木島 エ. 大島

- 問2 減法混色における色料の三原色とは、シアン、マゼンタともう一色は何か。下の選択肢から1つ選び、記号で答えよ。

【選択肢】

ア. レッド イ. グリーン ウ. ブルー エ. イエロー

- 問3 図Aの建築物は古代ギリシャ建築の代表的なものである。この建築物を何というか答えよ。



図A

問4 19世紀末から20世紀初頭のヨーロッパを中心に起こった、植物や動物をモチーフとした有機的な曲線を用いる、エミール・ガレなどに代表される芸術運動はどれか。下の選択肢から1つ選び、記号で答えよ。

【選択肢】

- | | |
|--------------|------------|
| ア. アール・ヌーヴォー | イ. ドイツ工作連盟 |
| ウ. エコール・ド・パリ | エ. デ・ステイル |

問5 アール・ブリュットの説明として正しいものを、下の選択肢から1つ選び、記号で答えよ。

【選択肢】

- ア. 20世紀前半に、マルセル・デュシャン等によって展開された、過去の伝統や文化を否定する反道徳的、虚無的な芸術運動。
- イ. 19世紀中頃に、ジャン＝フランソワ・ミレー等、農村に滞在して自然や農民たちを描く画家たちによって展開された風景画の新しい動き。
- ウ. 20世紀に、ジャン・デュビュッフェ等により見出された、職業的芸術とは無縁の無名の人々による芸術の動き。
- エ. 19世紀末から20世紀初頭に、オディロン・ルドン等によって展開された、自然主義やリアリズムに対して内面的な観念を暗示しようとした芸術運動。

問6 図Bは、中国に渡って水墨画を学び、その成果を日本に持ち帰った画家の作品である。その画家の名前を答えよ。



図B

問7 図Cは巨大な展示空間に、人工的な太陽をつくり出した、オラファー・エリアソンの作品である。
このように、空間全体を生かした展示方法はどれか。下の選択肢から1つ選び、記号で答えよ。



図C

【選択肢】

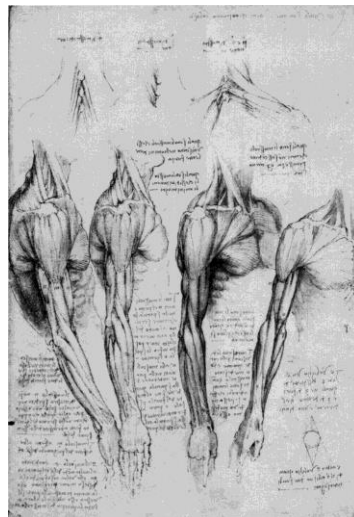
ア. リノベーション

イ. インスタレーション

ウ. パフォーマンス

エ. レディメイド

問8 図Dは科学者や発明家としても活躍した、ルネサンス時代の芸術家の手稿の一部である。この
芸術家の名前を下の選択肢から1つ選び、記号で答えよ。



図D

【選択肢】

ア. ティツィアーノ

イ. レオナルド

ウ. ミケランジェロ

エ. ラファエロ

2

次の各問いに答えよ。

問1 図Aの絵画作品の説明として適するものを、下の選択肢から1つ選び、記号で答えよ。



図A

【選択肢】

- ア. 人間の内部に潜む感情を、原色を多用し独特の色彩と形体で描いた表現主義の作品。
- イ. 対象を多方面から見て、一画面に再構成する表現などを追究したキュビスムの作品。
- ウ. 純粹に、色彩や形体などの造形要素だけで作品を構成しようとする抽象主義の作品。
- エ. 色彩の再現的描写にとらわれず、直接感覚に訴える表現をしたフォーヴィスムの作品。

問2 凸版の版画の技法名として正しいものを、下の選択肢から1つ選び、記号で答えよ。

【選択肢】

- ア. ドライポイント
- イ. コラグラフ
- ウ. メゾチント
- エ. アクアチント

問3 図Bの紙本墨画は伊藤若冲の描いた「果蔬涅槃図」である。「涅槃図」とはどのような絵のことか、説明せよ。



図B

問4 オーギュスト・ロダンの彫刻作品「地獄の門」の説明として正しいものを、下の選択肢から1つ選び、記号で答えよ。

【選択肢】

- ア. 作品のモデルはロダンとの関わりが深かった彫刻家のカミーユ・クローデルだと言われている。
- イ. 発表当時、人体から直接型取りしたと疑われたほど迫真的な表現であった。
- ウ. 英仏海峡に面する町の存亡危機を救うため、犠牲になった市民を記念する群像である。
- エ. 老若男女200人を超える人物が、ひしめき合っているさまが表現されている。

問5 「弥勒菩薩半跏思惟像」（広隆寺蔵）の説明として正しいものはどれか。下の選択肢から1つ選び、記号で答えよ。

【選択肢】

- ア. 右手の中指を頬にあてるような、思いを巡らせる姿を表している。
- イ. 千本の手は、あらゆる生き物を救済しようとする慈悲の広大さを表している。
- ウ. けがれをはらう霊水入りの水瓶を持っている。
- エ. あらゆる敵から薬師如来を守る武装した姿を表している。

問6 次の文は、彫刻における2つの技法の説明である。文中の（ ）に入る適語を答えよ。

彫刻の技法では、木や石などを彫り出して形をつくることを彫造といい、粘土などの材料で形をつくることを（ ）という。

問7 次の文は、日本画における絵の具の扱い方の説明である。文中の（ ）に入る適語を答えよ。

日本画では、鉱石を砕いてつくる岩絵の具や、天然土や胡粉などに染料で色をつけて乾燥させてつくる水干絵の具を、画面に定着させる役割のある展色剤として（ ）と混ぜて使用する。

問8 作図問題

まっすぐな一本道の両側に同じ高さの樹木が立ち並ぶ、並木道の風景を想像して描きなさい。
その際に、消失点を☆、地平線を実線、消失点に向かう補助線を点線で描き、一点透視図法に基づいて作図すること。ただし、作図の際に引いた補助線は消さないこと。

3

次の各問いに答えよ。

問1 線の太さがほぼ均一であり、起筆と終筆の抑揚がない書体を何というか。下の選択肢から1つ選び、記号で答えよ。

【選択肢】

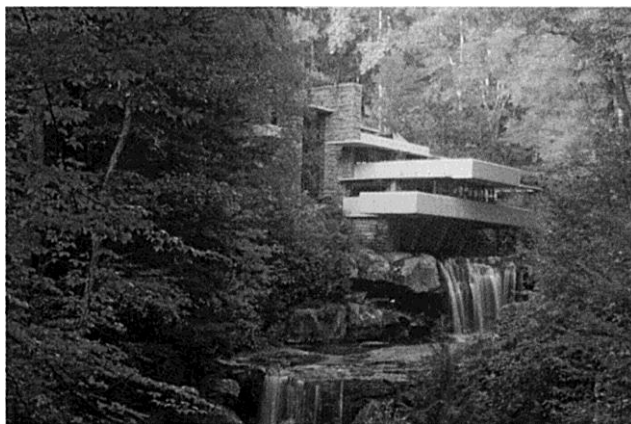
ア. サンセリフ体 イ. ローマン体 ウ. 明朝体

問2 「キャッチコピー」の説明として正しいものはどれか。下の選択肢から1つ選び、記号で答えよ。

【選択肢】

ア. さまざまなサインの配置について、総合的に計画を立て考えること。
 イ. 錯視によって、視線を引きつけたり、強い印象を与えたりすること。
 ウ. 何をどこに配置するとより効果的に伝わるのかを考えて配置すること。
 エ. 相手の関心を引くような魅力的な宣伝の言葉。

問3 図Aの建築物「落水荘」は、自然と建築との共生を唱えた20世紀アメリカの建築家の作品である。この建築家の名前を答えよ。



図A

問4 広島県生まれのファッションデザイナーで、「一枚の布」のコンセプトを基に伝統的な技と最先端の技術を応用しながら独自の服づくりを行う、『フライング・ソーサー』の作者として知られる人物は誰か。下の選択肢から1つ選び、記号で答えよ。

【選択肢】

ア. 皆川明 イ. 三宅一生 ウ. コシノジュンコ エ. 山本耀司

問5 図Bの絵本では、半透明の紙を用いて、霧の中を進むような感覚を与えている。このように、紙の特性を活かした絵本づくりについて発想し、説明せよ。



図B

問6 図Cのポスターをデザインしたデザイナーによるポスターを、下の選択肢から一つ選び、記号で答えよ。



図C

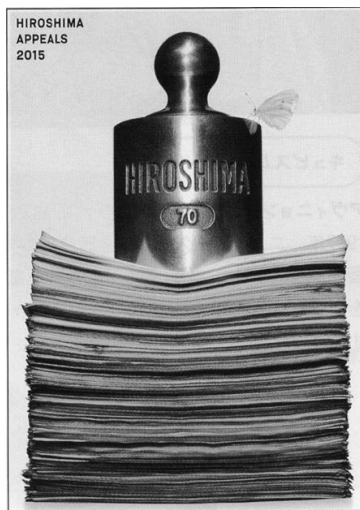
【選択肢】



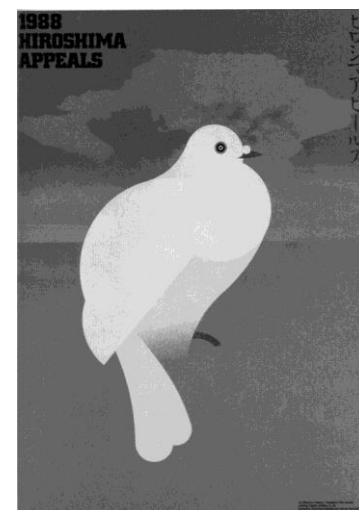
ア.



イ.



ウ.



エ.

問7 デザインされた文字について述べた次の文において、文中の（ ① ）～（ ③ ）に入る語句の組み合わせとして正しいものはどれか。下の選択肢から1つ選び、記号で答えよ。ただし、同一番号には同一語句が入るものとする。

図案化・装飾された文字列である（ ① ）と、象徴的な図や記号で表した（ ② ）を組み合わせたものや、（ ① ）がより（ ② ）的に表現されたものを、（ ③ ）という。

【選択肢】

- | | | |
|-----------|----------|----------|
| ア. ①ロゴタイプ | ②シンボルマーク | ③ロゴマーク |
| イ. ①ロゴマーク | ②ロゴタイプ | ③シンボルマーク |
| ウ. ①ロゴタイプ | ②シンボルマーク | ③ピクトグラム |
| エ. ①ロゴマーク | ②ロゴタイプ | ③ピクトグラム |

4

次の各問いに答えよ。

問1 写真Aの作者を説明した次の文について、文中の（ ）に入る語句を、下の選択肢から1つ選び、記号で答えよ。



写真A

1913年生まれはこの写真家は鳥取県に住み、山陰の空、地平線や砂丘を背景とした作品を数多く残した。被写体をオブジェのように配置した（ ）は、新鮮な驚きを当時の人々に与えた。

【選択肢】

- | | |
|-----------------|------------|
| ア. 演出写真 | イ. リアリズム写真 |
| ウ. 絶対非演出の絶対スナップ | エ. 報道写真 |

問2 暗い部屋に小さな穴を開けると外の光景が壁に投影される現象を利用し、絵を正確に描くために考案されたもので、現代のカメラにも同様の原理が応用されているこの道具はどれか。下の選択肢から1つ選び、記号で答えよ。

【選択肢】

- | | |
|------------|---------------|
| ア. ダゲレオタイプ | イ. カメラ・オブスクーラ |
| ウ. 一眼レフカメラ | エ. 全天球カメラ |

問3 映画など映像表現の制作について述べた説明として間違っているものを、下の選択肢から1つ選び、記号で答えよ。

【選択肢】

- ア. 動画編集ソフトウェアでは、撮影した映像をカットしてつなぐなどの工夫ができ、音声編集ソフトウェアでは、不要な雑音を削除するなどの調整ができる。
- イ. 他人の顔を無断で撮影することは、プライバシーの侵害である。
- ウ. 公共の場では、皆が自由に撮影することができる。
- エ. 既存の楽曲を使用する際は、著作権に注意する。

問4 映画などの映像制作において、撮影する内容をチーム内で具体的な視覚イメージとして共有するために作成し、撮影カットの視覚イメージ、音声、音楽、時間などが描き込まれたものは何か。下の選択肢から1つ選び、記号で答えよ。

【選択肢】

- ア. シナリオ
- イ. フリップブック
- ウ. 絵コンテ
- エ. ソーマトロープ

問5 世界文化遺産とは何か。日本の例を1つ挙げて説明せよ。

問6 日本の伝統工芸として間違っているものを、下の選択肢から1つ選び、記号で答えよ。

【選択肢】

- ア. 井波彫刻
- イ. 燕鎚起銅器
- ウ. 兵馬俑
- エ. 山鹿灯籠

問7 東大寺にある正倉院には、シルクロードを通して大陸から伝えられた美術品が収められた。その美術品として正しいものはどれか。下の選択肢から1つ選び、記号で答えよ。

【選択肢】

- ア. 阿修羅像
- イ. 阿弥陀浄土図
- ウ. 鳥毛立女屏風
- エ. 鑑真和上坐像

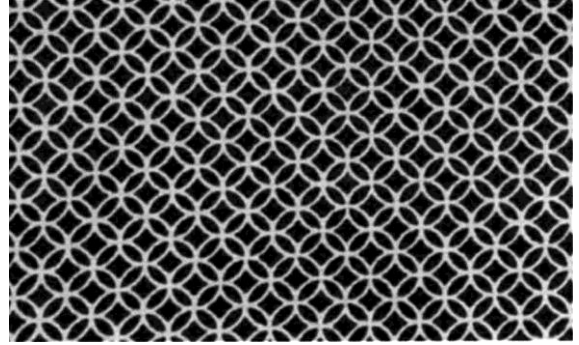
5

次の各問いに答えよ。

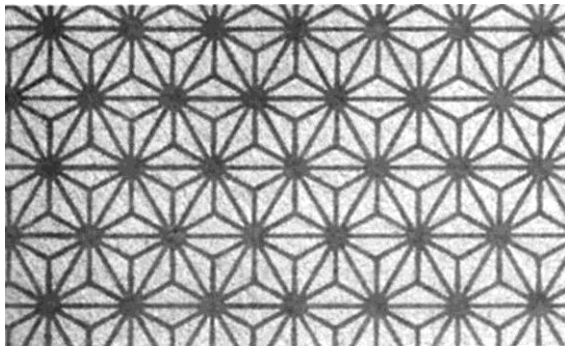
問1 図A～図Dは、日本の伝統文様である。それぞれの文様とその名前の組み合わせとして正しいものはどれか。下の選択肢から1つ選び、記号で答えよ。



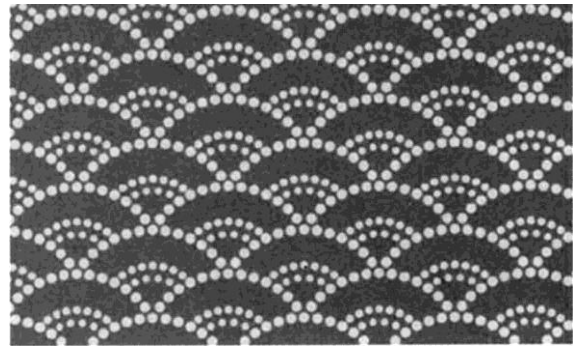
図A



図B



図C



図D

【選択肢】

- | | | | |
|------------|---------|---------|---------|
| ア. A : 唐草 | B : 七宝 | C : 麻の葉 | D : 青海波 |
| イ. A : 唐草 | B : 麻の葉 | C : 七宝 | D : 青海波 |
| ウ. A : 麻の葉 | B : 七宝 | C : 青海波 | D : 唐草 |
| エ. A : 麻の葉 | B : 唐草 | C : 青海波 | D : 七宝 |

問2 日本の伝統的な家屋の中で、部屋の中の神聖な場となり、掛け軸や工芸品などを季節に応じて飾る空間を何というか答えよ。

問3 伴大納言絵巻に見られるように、別々の時間に起きたことを、1つの画面に描きこむ手法のことを何というか答えよ。

問4 水を象徴する白砂や石などを使い、水を用いずに山水の風景を表現する、禅宗寺院で特に用いられた日本庭園の様式を何というか答えよ。

問5 江戸時代を中心に絵画を主とする装飾的な芸術として発展していった俵屋宗達と本阿弥光悦を源流とする流派を何というか答えよ。

6

「高等学校学習指導要領（平成30年告示）解説 芸術編 美術編」について、以下の問いに答えよ。

- 問1 次の文章は、「第1部 芸術編 第2章 各科目 第4節 美術Ⅰ 2 目標」の一部を抜粋したものである。（①）～（④）に入る適語を、下の選択肢から1つずつ選び、記号で答えよ。ただし、同一番号には同一語が入る。

美術の幅広い創造活動を通して、（①）的な見方・考え方を働かせ、美的体験を重ね、生活や社会の中の美術や（②）と幅広く関わる資質・能力を次のとおり育成することを目指す。

- (1) 対象や事象を捉える（①）的な視点について理解を深めるとともに、意図に応じて表現方法を創意工夫し、創造的に表すことができるようにする。
- (2) （①）的なよさや美しさ、表現の意図と創意工夫、美術の働きなどについて考え、主題を生成し創造的に発想し構想を練ったり、（③）意識をもって美術や（②）に対する見方や感じ方を深めたりすることができるようにする。
- (3) （④）的に美術の幅広い創造活動に取り組み、生涯にわたり美術を愛好する心情を育むとともに、感性を高め、（②）に親しみ、心豊かな生活や社会を創造していく態度を養う。

【選択肢】

| | | | | |
|-------|-------|---------|-------|------|
| ア. 芸術 | イ. 人間 | ウ. 主体 | エ. 価値 | オ. 美 |
| カ. 造形 | キ. 感情 | ク. 美術文化 | | |

- 問2 次の文章は、「第1部 芸術編 第2章 各科目 第4節 美術Ⅰ 3 内容 A 表現（2）デザイン」の一部を抜粋したものである。（①）～（④）に入る適語を答えよ。ただし、同一番号には同一語が入る。

(2) デザイン

デザインに関する次の事項を身に付けることができるよう指導する。

ア 目的や（①）などを考えた発想や構想

(ア) 目的や条件、美しさなどを考え、主題を生成すること。

(イ) デザインの（①）や効果、表現形式の特性などについて考え、創造的な表現の構想を練ること。

イ 発想や構想をしたことを基に、創造的に表す（②）

(ア) 意図に応じて（③）や用具の特性を生かすこと。

(イ) 表現方法を創意工夫し、目的や（④）を基に創造的に表すこと。

- 問3 次の文章は、「第1部 芸術編 第2章 各科目 第4節 美術I 3 内容 [共通事項] (1)」の一部を抜粋したものである。この項目の説明として内容が正しいものを、下の選択肢から1つ選び、記号で答えよ。

(1) 「A表現」及び「B鑑賞」の指導を通して、次の事項を身に付けることができるよう指導する。

ア 造形の要素の働きを理解すること。

【選択肢】

ア. 対象となるものの全体に着目して、造形的な特徴などからイメージを捉えることができるように見立てたり心情などと関連付けたりするなど、全体のイメージで捉えることについて理解する。

イ. イメージを捉える場合、必ずしも最初から全体のイメージや作風などで捉えることを理解し、根拠を明確にさせて対象のイメージを捉えさせるだけでなく、直感的な捉え方も大切である。

ウ. 知識を習得してから活用するといった順序性をもって指導するものではないことに留意する必要がある。

- 問4 次の文章は、「第1部 芸術編 第2章 各科目 第4節 美術I 4 内容の取扱い (1)」の一部を抜粋したものである。この項目の説明として内容が正しいものを、下の選択肢から1つ選び、記号で答えよ。

(1) 内容の「A表現」及び「B鑑賞」の指導については、中学校美術科との関連を十分に考慮し、「A表現」及び「B鑑賞」相互の関連を図り、特に発想や構想に関する資質・能力と鑑賞に関する資質・能力とを総合的に働かせて学習が深められるようにする。

【選択肢】

ア. 「A表現」(1)アの感じ取ったことや考えたことなどを基に、発想し構想を練ることと「B鑑賞」(1)ア(ア)の造形的なよさや美しさを感じ取り、作者の心情や意図と創造的な表現の工夫などについて考えることは、必ずしも関連していないことに留意する必要がある。

イ. 表現と鑑賞は密接に関係しており、表現の学習が鑑賞に生かされ、そしてまた、鑑賞の学習が表現に生かされることで、一層充実した創造活動に高まっていく。

ウ. 表現と鑑賞の指導の関連を図る際には、鑑賞の学習において、表現のための参考作品として見ることに目的を絞る必要がある。

| | | | | |
|----------|----------|--|----|--|
| 高校 美術 | 受験 番号 | | 氏名 | |
|----------|----------|--|----|--|

令和8年度長崎県公立学校教員採用選考試験解答用紙

1

8点（各1点）

| | |
|----|--------------|
| 問1 | ア |
| 問2 | エ |
| 問3 | パルテノン神殿 |
| 問4 | ア |
| 問5 | ウ |
| 問6 | 雪舟 (雪舟等楊) |
| 問7 | イ |
| 問8 | イ |

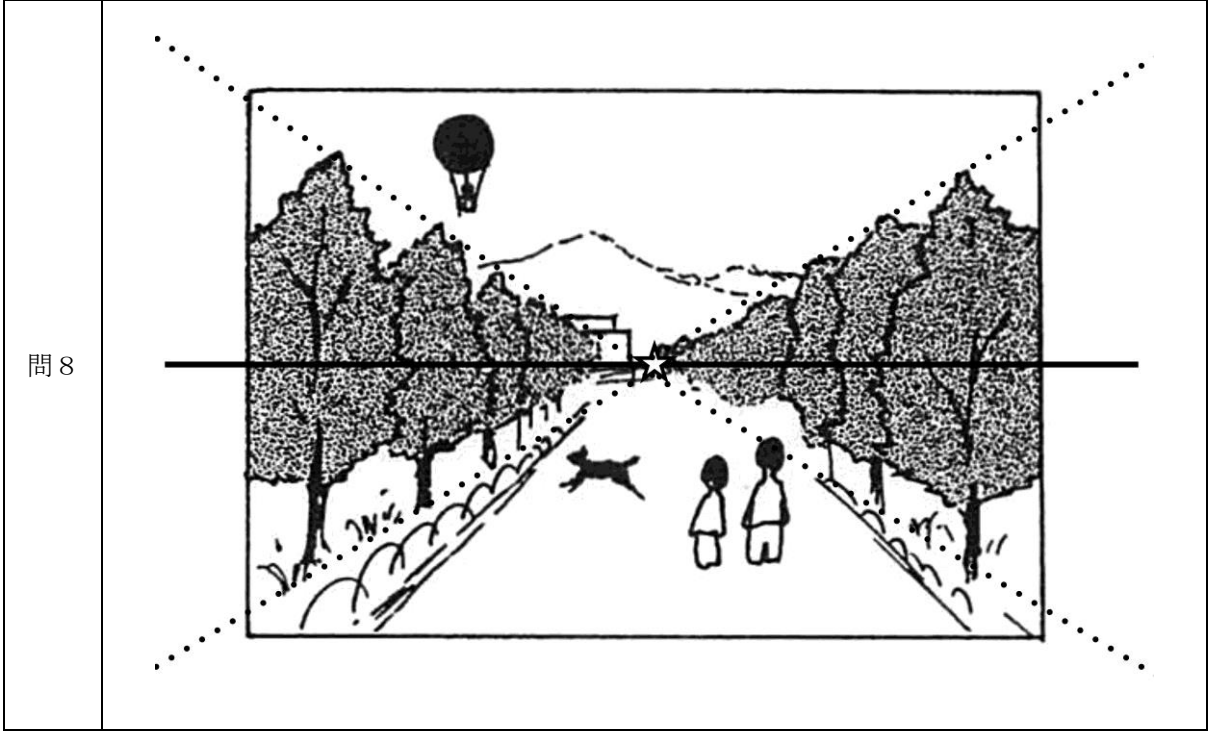
| | | | | |
|----------|----------|--|----|--|
| 高校 美術 | 受験 番号 | | 氏名 | |
|----------|----------|--|----|--|

令和 8 年度長崎県公立学校教員採用選考試験解答用紙

2

1 1 点（問 1 問 2 問 4～7 各 1 点、問 3 2 点、問 8 3 点）

| | | | |
|-----|----------------|-----|------------|
| 問 1 | ウ | 問 2 | イ |
| 問 3 | 釈迦の臨終を描いた絵である。 | | |
| 問 4 | エ | 問 5 | ア |
| 問 6 | 塑造 | 問 7 | 膠 (にかわ) |



| | | | | |
|----------|----------|--|----|--|
| 高校 美術 | 受験 番号 | | 氏名 | |
|----------|----------|--|----|--|

令和8年度長崎県公立学校教員採用選考試験解答用紙

3

8点（問1～4 問6 問7 各1点、問5 2点）

| | |
|----|--|
| 問1 | ア |
| 問2 | エ |
| 問3 | フランク・ロイド・ライト |
| 問4 | イ |
| 問5 | <p>（例）段ボール紙を半分にはがすと、でこぼこした波のような筋が現れる。これを例えば家の屋根を表すために貼り付けることにより、屋根の質感を想像させ、触覚を通して絵本の物語の世界に引き込むように工夫することができる。</p> |
| 問6 | ア |
| 問7 | ア |

| | | | | |
|----------|----------|--|----|--|
| 高校 美術 | 受験 番号 | | 氏名 | |
|----------|----------|--|----|--|

令和8年度長崎県公立学校教員採用選考試験解答用紙

4

8点（問1～4 問6 問7 各1点、問5 2点）

| | |
|----|--|
| 問1 | ア |
| 問2 | イ |
| 問3 | ウ |
| 問4 | ウ |
| 問5 | <p>ユネスコの世界遺産条約にもとづいて登録された人類にとって貴重な文化遺産のことで、日本では、法隆寺地域の仏教建造物など、多くの遺産が登録されている。</p> |
| 問6 | ウ |
| 問7 | ウ |

| | | | | |
|----------|----------|--|----|--|
| 高校 美術 | 受験 番号 | | 氏名 | |
|----------|----------|--|----|--|

令和8年度長崎県公立学校教員採用選考試験解答用紙

5

5点（各1点）

| | |
|----|-----------------|
| 問1 | ア |
| 問2 | 床の間 |
| 問3 | 異時同図 (異時同図法) |
| 問4 | 枯山水 |
| 問5 | 琳派 |

| | | | | |
|----------|----------|--|----|--|
| 高校 美術 | 受験 番号 | | 氏名 | |
|----------|----------|--|----|--|

令和8年度長崎県公立学校教員採用選考試験解答用紙

6

10点（各1点）

| | | | | |
|----|---|----|---|----|
| 問1 | ① | カ | ② | ク |
| | ③ | エ | ④ | ウ |
| 問2 | ① | 機能 | ② | 技能 |
| | ③ | 材料 | ④ | 計画 |
| 問3 | ウ | | | |
| 問4 | イ | | | |