

令和8年度兵庫県公立学校教員採用候補者選考試験

試 験 区 分	一般教養
------------	------

受 験 上 の 注 意

- 1 試験時間中は、試験委員の指示に従うこと。お互いに話をしたり、席を立ったり、その他、人の迷惑になるようなことはしないこと。
- 2 解答は、すべて解答用紙にマークすること。
- 3 解答用紙には解答欄以外に次の記入欄があるので、試験委員の指示に従って、それぞれ正しく記入し、マーク例にしたがってマークすること。

(1) 受験番号欄

受験番号（数字）を記入し、さらにその下のマーク欄にマークすること。正しくマークされていない場合は、採点できないことがあるので、注意すること。

(2) 名前欄

名前、フリガナを記入すること。

(3) 年月日欄

次のように、7年7月20日と記入すること。

年	月	日
7	7	20

(4) 受験区分、教科欄

受験する受験区分、教科を記入すること。
- 4 解答はすべて、解答用紙の解答欄に、マーク例にしたがってマークすること。2つ以上マークしている場合は採点されないので、注意すること。

例えば、10と表示のある問いに対してイと解答する場合は、次の例のように、問10の解答欄のイにマークすること。

(例)

問	解答欄
10	<div>ア</div> <div><div>イ</div></div> <div>ウ</div> <div>エ</div>
- 5 試験時間を確認し、時間配分に留意すること。
- 6 試験問題に落丁、乱丁、印刷不鮮明の箇所及び解答用紙の汚れがあった場合、又は質問のある場合等は黙って手を挙げること。
- 7 その他、試験委員から注意されたことをよく守ること。
- 8 この問題冊子は持ち帰ってもよい。

指示があるまで中をあけないでください

問1 「株価が急トウする」の「トウ」と同じ漢字として適切なものを、次のア～エから1つ選びなさい。 1

ア 凍                                  イ 騰                                  ウ 膳                                  エ 濤

問2 外来語として適切なものを、次のア～エから1つ選びなさい。 2

ア オートバイ                      イ ガソリンスタンド              ウ ノートパソコン              エ アルコール

問3 次の文について、「姉」が走っているという意味にするために読点を打つ位置として最も適切なものを、次のア～エから1つ選びなさい。 3

弟は ア 走って イ 先に出かけた ウ 姉を エ 追いかけた。

問4 旧暦9月の月名（和風月名）として適切なものを、次のア～エから1つ選びなさい。 4

ア 皐月                                  イ 睦月                                  ウ 長月                                  エ 文月

問5 次の文の中で、敬語の使い方として最も適切なものを、次のア～エから1つ選びなさい。 5

ア 詳しくは姉にお聞きください。  
イ 父のご予定を確認します。  
ウ 温かいお言葉に感謝させていただきます。  
エ 先生が新聞をお読みになられます。

問6 次の文章は、魯迅／訳 竹内 好『故郷』の冒頭である。下線部の情景描写によって、どのようなことが強調されているか。最も適切なものを、あとのア～エから1つ選びなさい。 6

厳しい寒さの中を、二千里の果てから、別れて二十年にもなる故郷へ、私は帰った。  
もう真冬の候であった。そのうえ、故郷へ近づくにつれて、空模様は怪しくなり、冷たい風がヒューヒュー音をたてて、船の中まで吹き込んできた。苦の隙間から外をうかがうと、鉛色の空の下、わびしい村々が、いささかの活気もなく、あちこちに横たわっていた。覚えぬ寂寥の感が胸にこみあげた。  
ああ、これが二十年来、片時も忘れることのなかった故郷であろうか。

ア 故郷の美しさ  
イ 故郷の懐かしさ  
ウ 故郷のわびしさ  
エ 故郷の静けさ

問7 次の文は、ある小学校から自治会長宛に送付された文書の一部である。文中の（ A ）に入る語句として最も適切なものを、あとのア～エから1つ選びなさい。 7

自治会長 様

令和7年7月25日

市立ひょうご五国小学校  
校長 兵庫 太郎

夕涼み会について（ご案内）

（ A ）の候、皆様におかれましては、ますますご健勝のこととお喜び申し上げます。日頃より本校の教育活動にご理解、ご協力を頂き、ありがとうございます。

ア 初夏  
イ 大暑  
ウ 晩夏  
エ 残暑

問8 次の文章は、『枕草子』の一節である。内容として最も適切なものを、あとのア～エから1つ選びなさい。 8

九月ばかり、夜一夜降り明かしつる雨の、今朝はやみて、朝日いとけざやかに差し出でたるに、前栽の露はこぼるばかりぬれかかりたるも、いとをかし。透垣の羅文、軒の上などは、かいたる蜘蛛の巣のこぼれ残りたるに、雨のかかりたるが、白き玉を貫きたるやうなるこそ、いみじうあはれにをかしけれ。  
少し日たけぬれば、萩などの、いと重げなるに、露の落つるに、枝うち動きて、人も手触れぬに、ふと上ざまへ上がりたるも、いみじうをかし。と言ひたることどもの、人の心には、つゆをかしからじと思ふこそ、またをかしけれ。

- ア 萩などが、勝手に枝が動いて、人も手を触れないのに、さっと上の方へ跳ね上がったのは、恐ろしい。
- イ 蜘蛛の巣に雨のしずくがかかっている様子が、まるで白玉団子を突き刺しているようで、ふさわしくない。
- ウ 面白いと思うことが、ほかの人の心には少しも面白くないだろうと思うのが、それがまた面白い。
- エ 雨上がりに、庭先に植えた草木の露がこぼれるほどにぬれかかっているのは、大変寒々しい。

問9 日本標準時子午線である東経135度の経線が通る国として適切なものを、次のア～エから1つ選びなさい。 9

- ア フィリピン
- イ ベトナム
- ウ 大韓民国
- エ ロシア

問10 現在の日本の農業について述べた文として適切なでないものを、次のア～エから1つ選びなさい。 10

- ア 農業従事者の高齢化が進み、後継ぎが不足している。
- イ ICTやロボット技術などの先端技術を活用した「スマート農業」が進んでいる。
- ウ 日本の米の自給率は非常に低く、海外からの輸入に頼っている。
- エ 個人の農家によるインターネットを使った農作物の販売が増えている。

問11 日本の災害対策について述べた文として適切なでないものを、次のア～エから1つ選びなさい。 11

- ア 災害を引き起こす地震や豪雨、台風などの自然現象によって被害が及ぶを防ぐ防災や、被害をできるだけ減らす減災のために、さまざまな取組が行われている。
- イ 近年では、気象災害の危険性が高まったときに「高齢者等避難」「避難指示」「緊急安全確保」といった段階に分けて、避難を呼びかけている。
- ウ 多くの都道府県や市区町村では、自然災害による被害を予測したハザードマップが作られている。
- エ 災害発生時には国や自治体が行う共助に頼るだけでなく、自分自身や家族を守る自助や、住民同士が助け合う公助とよばれる行動をとることが求められている。

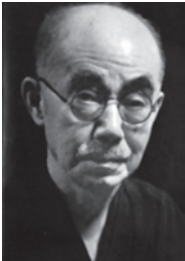
問12 右の写真は、姫路市にある天台宗の古刹、書写山円教寺の摩尼殿である。円教寺が創建されたと伝わる平安時代の出来事として適切なものを、次のア～エから1つ選びなさい。 12

- ア 聖武天皇が国ごとに国分寺と国分尼寺を建て、都には東大寺の大仏をつくった。
- イ 中大兄皇子が中臣鎌足らとともに蘇我蝦夷・入鹿を滅ぼして政権をにぎった。
- ウ 壬申の乱に勝利した天武天皇が飛鳥に都をおき、中央集権国家の建設を進めた。
- エ 桓武天皇が坂上田村麻呂を征夷大將軍に任命し、東北地方に大軍を送った。



問13 右の写真は、兵庫県出身で民俗学を提唱した柳田国男である。この人物が民俗学の研究を始めた明治時代の文化について述べた文として適切なでないものを、次のア～エから1つ選びなさい。 13

- ア ベスト菌を発見した北里柴三郎や黄熱病を研究した野口英世、赤痢菌を発見した志賀潔らが活躍した。
- イ 円本や文庫本の発刊により、多くの人々が文学に親しむようになり、芥川龍之介らが人気を集めた。
- ウ 帝国大学や専門学校などの制度が整えられ、慶應義塾、同志社などの私立学校も登場した。
- エ 岡倉天心がフェノロサとともに日本美術のすばらしさを海外に広め、横山大観らと日本画の発展に努めた。



問14 次の表中の（ A ）の時期の出来事として適切なものを、あとのア～エから1つ選びなさい。 14

表

1945	第二次世界大戦が終わる。
（ A ）	
1956	日本が国際連合に加盟する。

- ア サンフランシスコ平和条約が結ばれる。
- イ 日中平和友好条約が結ばれる。
- ウ 東海道新幹線が開通する。
- エ 東京オリンピックが開催される。

問15 日本の社会保障制度の4つの柱のうち、最低限の生活ができない人々に対して、生活保護法に基づいて生活費や教育費などを支給する制度として適切なものを、次のア～エから1つ選びなさい。 15

- ア 社会福祉                      イ 社会保険                      ウ 公衆衛生                      エ 公的扶助

問16 日本銀行の役割について述べた文として適切なでないものを、次のア～エから1つ選びなさい。 16

- ア 日本銀行は日本の中央銀行であり、日本銀行券を発行できる唯一の銀行である。  
イ 日本銀行は物価の変動を抑え、景気変動を安定させるために金融政策を行っている。  
ウ 日本銀行は金融機関のほかに、個人や一般企業からの預金も受け入れている。  
エ 日本銀行は金融システムの安定化のため、一時的に資金が不足した金融機関に資金を供給することがある。

問17 3枚の硬貨を同時に投げるとき、少なくとも2枚は表となる確率として適切なものを、次のア～エから1つ選びなさい。 17

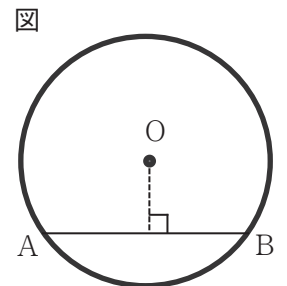
- ア  $\frac{3}{8}$                       イ  $\frac{1}{2}$                       ウ  $\frac{2}{3}$                       エ  $\frac{3}{4}$

問18 関数  $y=ax^2$  で、 $x$  の変域が  $-4 \leq x \leq 3$  のとき、 $y$  の変域が  $-8 \leq y \leq 0$  である。このときの  $a$  の値として適切なものを、次のア～エから1つ選びなさい。 18

- ア  $-\frac{8}{9}$                       イ  $-\frac{1}{2}$                       ウ  $-\frac{1}{3}$                       エ  $-\frac{1}{4}$

問19 右の図のように半径9 cmの円で、中心Oからの距離が7 cmである弦ABの長さとして適切なものを、次のア～エから1つ選びなさい。 19

- ア  $7\sqrt{2}$  cm                      イ  $8\sqrt{2}$  cm                      ウ  $7\sqrt{3}$  cm                      エ  $8\sqrt{3}$  cm



問20 5 %の食塩水100 g と、12%の食塩水を混ぜて8 %の食塩水を作りたい。12%の食塩水の質量として適切なものを、次のア～エから1つ選びなさい。 20

- ア 75 g                      イ 80 g                      ウ 85 g                      エ 90 g

問21 日本付近で発生しやすい「梅雨前線」が停滞する理由として適切なものを、次のア～エから1つ選びなさい。 21

- ア 小笠原気団とオホーツク海気団の勢力がほぼ均衡するため。  
イ 日本には山地が多く存在し、気流が遮られるため。  
ウ 日本付近の海水温が常に高いため、前線が形成されやすいため。  
エ 日本付近には、一年を通して低気圧が多く存在するため。

問22 植物が光合成をする目的として適切なものを、次のア～エから1つ選びなさい。 22

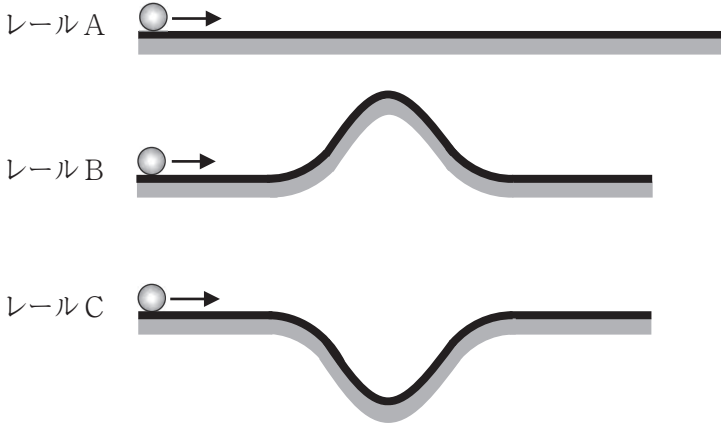
- ア 生きるために必要な栄養分を生産するため。  
イ 二酸化炭素を吸収し、窒素を放出するため。  
ウ 蒸散により、水分を排出し湿度を保つため。  
エ 酸素を吸収し、二酸化炭素を放出するため。

問23 酸性の水溶液の性質として適切なものを、次のア～エから1つ選びなさい。 23

- ア フェノールフタレイン溶液を赤色に変える。  
イ 赤色リトマス紙を青色に変える。  
ウ 緑色のBTB溶液を青色に変える。  
エ マグネシウムリボンを入れると水素が発生する。

問24 次の図のような形状をしたなめらかで同じ長さのレールが3本あり、各レールは直線部分を水平にして固定されている。この各レールの左端から、小球を右向きに同じ初速を与えて運動させ、小球がレールの右端に到達するまでの時間を測定した。到達時間が最も短くなるレールとして適切なものを、あとのア～エから1つ選びなさい。ただし、空気抵抗や摩擦は考えないものとする。

図



ア レールA                      イ レールB                      ウ レールC                      エ レールB、C同時に到着

問25 次の文の（        ）に入る英語として適切なものを、あとのア～エから1つ選びなさい。

Tom, it's time to go to bed. Turn（        ）the TV and go to your room right now!

ア in                      イ off                      ウ over                      エ out

問26 次の文の（        ）に入る英語として適切なものを、あとのア～エから1つ選びなさい。

I have an uncle（        ）in Perth, Australia.

ア is living                      イ who lives                      ウ to live                      エ live

問27 次の会話を読んで、（        ）に入る英語として最も適切なものを、あとのア～エから1つ選びなさい。

A : Hello, this is ABC Travel Company. What can I do for you?

B : Hello, my name is Alex Taylor. I'm going to visit Hyogo this winter. Can you give me some advice for my trip?

A :（        ）What would you like to do on your trip?

ア Take care.                      イ Good job.                      ウ Of course.                      エ No, you can't.

問28 次の表は、X駅からZ博物館へ行くための手段、所要時間、費用を示したものである。あとの会話を読んで、文中の（ ① ）、（ ② ）に入る英語の組合せとして最も適切なものを、あとのア～エから1つ選びなさい。

表

手段	所要時間	費用
Bus	20 minutes	300 yen
Walking	30 minutes	Free
Taxi	10 minutes	About 1000 yen

A : Excuse me, could you tell me how to get to Z museum from X station?

B : Sure! There are three ways to get there: by bus, by taxi, or on foot. I think taking the bus is the best option because you don't have to wait for a long time. It comes every 10 minutes. If you walk, you can enjoy the scenery, but it takes（ ① ）times longer than going by taxi. Taking a taxi is the fastest way though it is（ ② ）.

A : Thank you very much. You helped me a lot!

B : No problem. Enjoy your visit to the museum.

ア ① : half                      ② : the most expensive  
 イ ① : half                      ② : the cheapest  
 ウ ① : three                      ② : the most expensive  
 エ ① : three                      ② : the cheapest



問29 次の文章を読んで、内容に合う文として最も適切なものを、あとのア～エから1つ選びなさい。 29

Emergency And Rescue Team by school staff in Hyogo (EARTH) is a team of teachers and staff with specialized knowledge and skills in disaster prevention\* and response. When a disaster occurs, they provide many kinds of support to schools that serve as emergency shelters. (For example, opening and operating evacuation shelters, quickly reopening schools, and giving psychological care\*) In normal times, they offer disaster prevention lectures and training both in Japan and in other countries.

(注) disaster prevention 防災 psychological care 心のケア

- ア EARTH is a team of students with specialized knowledge.
- イ Members of EARTH know a lot about disasters.
- ウ When a disaster occurs, members of EARTH must not go to the area and help people.
- エ When there is no disaster, members of EARTH don't have anything to do.

問30 次の表の内容に合う文として適切なものを、あとのア～エから1つ選びなさい。 30

表 3都市の4月、8月、12月の平均気温

都市	4月	8月	12月
Sydney	18.9℃	13.7℃	21.8℃
New York	11.6℃	24.8℃	3.7℃
London	10.5℃	18.5℃	5.7℃

- ア In April, New York is the coldest city of the three.
- イ In August, London is the hottest city of the three.
- ウ In August, Sydney is as hot as London.
- エ In December, New York is colder than London.

問31 次の文を読んで、( )に入る英語として最も適切なものを、あとのア～エから1つ選びなさい。 31

To ( ) is to think carefully about something that you are doing in order to do it well.

- ア concentrate                      イ reflect                      ウ guess                      エ expect

問32 次の会話を読んで、内容に合う文として最も適切なものを、あとのア～エから1つ選びなさい。 32

Ms. Tanaka : Good morning, students. Today, we are going to learn how to use your tablet properly\*. Here are some promises I'd like you to make. First, look away from your tablet every 30 minutes to rest your eyes. Next, put your tablet outside your room before going to bed. Finally, at school, use your tablet only for studying.

Student A : Ms. Tanaka, I understand.

Ms. Tanaka : Good. If you have any questions about these promises, ask me anytime.

Student A : Yes, I will. I hope to enjoy using my tablet.

(注) properly 適切に

- ア Ms. Tanaka lets the students use their tablets in bed.
- イ Ms. Tanaka told the students to make three promises when using their tablets.
- ウ Student A does not want to use the tablet for studying at school.
- エ Student A did not understand what Ms. Tanaka said at all.

問33 生成A I の特徴について述べた文として適切なものを、次のア～エから1つ選びなさい。 33

- ア 自動的に規則性や関連性などの特徴を抽出する。
- イ 人の問いかけに対応する情報を瞬時に出力する。
- ウ 正解との誤差を学習して更新を繰り返す。
- エ 大量のデータから抽出し、得られた結果は常に正確である。

問34 「初等中等教育段階における生成A I の利活用に関するガイドライン」(文部科学省 令和6年12月)に示された、学校現場において生成A I を利活用する際の著作権に関する留意点として適切なものを、次のア～エから1つ選びなさい。

34

- ア 既存の著作物との類似性及び依拠性がある生成物を授業目的の範囲を超えて利用する場合、原則として著作権者の許諾は必要ない。
- イ 生成物は公共性が高いため、既存の著作物と類似していないか確認する必要はない。
- ウ 生成に用いたプロンプトなど、生成物の生成過程を確認可能な状態にしておく必要がある。
- エ 既存の著作物との類似性及び依拠性がある生成物を授業の過程において利用する場合、いかなる場合も著作権者の許諾が必要である。

問35 兵庫県は、「29市」と「12町」から構成されている。10進数「29」と「12」の和を2進数で求めた数値として適切なものを、次のア～エから1つ選びなさい。 35

ア 100010                      イ 101001                      ウ 101010                      エ 101011

問36 制作したプログラムを実行し、プログラムの不具合を修正する作業として適切なものを、次のア～エから1つ選びなさい。 36

ア デバッグ                      イ バグ                      ウ ファイアウォール                      エ フィルタリング

問37 文理融合型のカリキュラムを開発し、独創的発想と卓越した技術の知識を活かし、新たな価値や課題解決への道を切り拓く人材を育成することを目的とした「兵庫型STEAM教育」の「T」が表すものとして適切なものを、次のア～エから1つ選びなさい。 37

ア Transmission                      イ Teaching                      ウ Teacher                      エ Technology

問38 IPアドレスの説明として適切なでないものを、次のア～エから1つ選びなさい。 38

- ア IPアドレスは、文字列で表現され、人の目にもわかりやすく設定されている。
- イ IPアドレスは、情報通信ネットワークに接続されている情報機器に割り振られている。
- ウ IPアドレスは、DNSサーバ内でドメイン名と相互に変換される。
- エ IPアドレスは、当初使用されていたものが枯渇してきたため、IPv6が開発された。

問39 情報量の単位を小さいものから順に並べたものとして適切なものを、次のア～エから1つ選びなさい。 39

- ア B→MB→KB→TB→GB
- イ B→KB→MB→TB→GB
- ウ B→MB→KB→GB→TB
- エ B→KB→MB→GB→TB

問40 電子メールの一斉送信について、個人情報秘匿する必要がある場合に用いる機能として適切なものを、次のア～エから1つ選びなさい。 40

ア OS                      イ TO                      ウ CC                      エ BCC

問41 次の楽譜は「荒城の月」の初めの部分である。空欄に入る音符として適切なものを、あとのア～エから1つ選びなさい。 41

ア                      イ                      ウ                      エ

問42 次の作者と作品名の組合せとして適切なものを、次のア～エから1つ選びなさい。 42

- ア サンドロ・ボッティチェリ                      - 「ヴィーナスの誕生」
- イ レオナルド・ダ・ヴィンチ                      - 「記憶の固執」
- ウ フィンセント・ファン・ゴッホ                      - 「最後の晩餐」
- エ サルヴァドール・ダリ                      - 「星月夜」

問43 心身相関について、緊張しているときの反応として最も適切なものを、次のア～エから1つ選びなさい。 43

- ア 胃や腸の働きが活発になる。
- イ だ液が出やすくなる。
- ウ 心拍数が増加する。
- エ ぼうこうが拡張して尿意を感じにくくなる。

問44 第4期「ひょうご教育創造プラン（兵庫県教育基本計画）」の「基本方針2 すべての子どもたちが自分らしく安心して過ごせる学校・家庭・地域等の構築」の基本的方向として適切なでないものを、次のア～エから1つ選びなさい。 44

- ア 多様性の尊重と包摂性のある教育の推進
- イ 子どもの育ちを学校全体で支える取組の推進
- ウ 学校・家庭・地域との協働による豊かな学びの推進
- エ 子どもたちの安心・安全の確保

問45 「誰一人取り残されない学びの保障に向けた不登校対策について（通知）」（文部科学省 令和5年3月）に示された内容として適切なでないものを、次のア～エから1つ選びなさい。 45

ア 空き教室や空いているスペースを利用する等して、校内教育支援センター（スペシャルサポートルーム等）を設置することが望まれる。

イ 不登校等によって実質的に義務教育を十分に受けられないまま中学校等を卒業した者のうち、改めて中学校等で学び直すことを希望する者については、一定の要件の下、夜間中学での受入れを可能とすることが適当である。

ウ 我が国の義務教育制度を前提としつつ、不登校児童生徒が自宅等においてICT等を活用した学習活動についてはすべて、指導要録上出席扱いとしなければならない。

エ 教育支援センターには、不登校児童生徒本人への支援に留まらず、その保護者が必要とする相談場所や保護者の会等の情報提供や、域内の様々な学びの場や居場所につながるができるようにするための支援等を行うことが期待される。

問46 「いじめ対応マニュアルー全ての児童生徒が生き生きとした学校生活を送れるようにー」（兵庫県教育委員会 令和7年3月）に示された内容として適切なでないものを、次のア～エから1つ選びなさい。 46

ア 学校におけるいじめアンケートの保存期間は、指導要録の保存期間を踏まえて、卒業後5年とすることが望ましいとされている。

イ いじめの問題は、校長のリーダーシップの下に「いじめを許さない」という強い意志をもち、一部の教職員で対応することが重要である。

ウ 生徒指導は、学校の中だけで完結するものではなく、家庭や地域及び関係機関等との連携・協働を緊密にし、児童生徒の健全育成という広い視野から地域全体で取り組むことが重要である。

エ いじめの未然防止のために、主体的な活動を通して児童生徒が自分自身を価値ある存在と認め、大切に思う「自尊感情」等を感じとれる「心の居場所づくり」の取組が大切である。

問47 次の文は、こども基本法の一部である。文中の（ ① ）、（ ② ）に入る語句の組合せとして適切なものを、あとのア～エから1つ選びなさい。ただし、同じ記号には同じ語句が入る。 47

第三条五  
こどもの養育については、（ ① ）を基本として行われ、（ ② ）が第一義的責任を有するとの認識の下、これらの者に対してこどもの養育に関し十分な支援を行うとともに、（ ① ）での養育が困難なこどもにはできる限り（ ① ）と同様の養育環境を確保することにより、こどもが心身ともに健やかに育成されるようにすること。

- ア ①父母その他の保護者                      ②学校  
イ ①父母その他の保護者                      ②家庭  
ウ ①学校    ②父母その他の保護者  
エ ①家庭    ②父母その他の保護者

問48 「児童生徒の自殺予防に係る取組について（通知）」（文部科学省 令和7年2月）に示された内容として適切なものを、次のア～エから1つ選びなさい。 48

ア 1人1台端末等の活用による心の健康観察などによるSOSの早期把握に努め、児童生徒の自殺の未然防止に取り組む。

イ スクールカウンセラー・スクールソーシャルワーカーや関係機関の協力を得ながら、保護者を中心として自殺予防に組織的に取り組む。

ウ 教育委員会等が実施するネットパトロールについて、長期休業明けの前後において、平時よりも実施頻度を下げる。

エ 長期休業に限り、児童生徒との面談の実施や保護者への連絡、家庭訪問等により児童生徒の様子を確認する。

問49 通常の学級に在籍する障害のある児童生徒への支援の在り方について述べた文として適切なものを、次のア～エから1つ選びなさい。 49

ア 通常の学級に在籍する障害のある児童生徒が十分な支援を受けられるよう、特別支援学校への小中学校のセンター的機能の充実を検討する必要がある。

イ 通常の学級担任のみが、通常の学級に在籍する特別な教育的支援を必要とする児童生徒一人一人の実態を適切に把握し、集団における授業の工夫を行う必要がある。

ウ 通常の学級に在籍する障害のある児童生徒については、個別的教育支援計画の作成と活用が義務付けられている。

エ 通級による指導を担当する教師は、児童生徒一人一人の実態に応じた多様かつ柔軟な指導方法を併せ有するとともに、通常の学級担任等への助言・提案力が求められる。

問50 学校での「合理的配慮」に当たり得る配慮の具体例として適切なものを、次のア～エから1つ選びなさい。 50

ア 知的障害のある児童生徒等に対し、具体的な言葉ではなく、抽象的な言葉を使うこと。

イ 聴覚過敏の児童生徒等のために、教室の机・椅子の脚に緩衝材を付けて雑音を減らすこと。

ウ 視覚情報の処理が苦手な児童生徒等のために、黒板周りの提示物等の情報量を増やすこと。

エ 比喩表現等の理解が困難な児童生徒等に対し、暗喩、二重否定表現などを用いて説明すること。



令8 一般教養 模範解答

1	2	3	4	5	6	7	8	9	10
イ	エ	ア	ウ	ア	ウ	イ	ウ	エ	ウ

11	12	13	14	15	16	17	18	19	20
エ	エ	イ	ア	エ	ウ	イ	イ	イ	ア

21	22	23	24	25	26	27	28	29	30
ア	ア	エ	ウ	イ	イ	ウ	ウ	イ	エ

31	32	33	34	35	36	37	38	39	40
ア	イ	エ	ウ	イ	ア	エ	ア	エ	エ

41	42	43	44	45	46	47	48	49	50
エ	ア	ウ	イ	ウ	イ	エ	ア	エ	イ

各2点