

高等学校 地理歴史（地理）

解答についての注意点

- 1 解答用紙は、マーク式解答用紙と記述式解答用紙の2種類があります。
- 2 大問 **1** ~大問 **4** については、マーク式解答用紙に、大問 **5** については、記述式解答用紙に記入してください。
- 3 解答用紙が配付されたら、まずマーク式解答用紙に受験番号等を記入し、受験番号に対応する数字を、鉛筆で黒くぬりつぶしてください。
記述式解答用紙は、全ての用紙の上部に受験番号のみを記入してください。
- 4 大問 **1** ~大問 **4** の解答は、選択肢のうちから、**問題で指示された解答番号**の欄にある数字のうち一つを黒くぬりつぶしてください。
例えば、「解答番号は 」と表示のある問題に対して、「**3**」と解答する場合は、解答番号 の欄に並んでいる ① ② ③ ④ ⑤ の中の ③ を黒くぬりつぶしてください。
- 5 間違ってぬりつぶしたときは、消しゴムできれいに消してください。二つ以上ぬりつぶされている場合は、その解答は無効となります。
- 6 その他、係員が注意したことをよく守ってください。

指示があるまで中をあけてはいけません。

1 日本史について、(1)～(7)の問いに答えよ。

(1) 次のア～オのうち、平安時代に起きた出来事について説明したものとして、正しいものを○、誤っているものを×とした場合、正しい組合せはどれか。下の1～5から一つ選べ。

解答番号は

- ア 藤原良房は応天門の変で地盤を固め正式に摂政となった。
- イ 後三条天皇のもとで菅原道真が右大臣になるが、901年に大宰権帥に左遷された。
- ウ 藤原頼通は宇治に平等院鳳凰堂を建立した。
- エ 藤原道長は清和天皇を立て、太政大臣となり、摂政・関白が常置される基盤を作った。
- オ 藤原基経は光厳天皇を立て、実質上の関白となった。

	ア	イ	ウ	エ	オ
1	○	×	○	×	○
2	×	×	×	○	○
3	○	×	○	×	×
4	×	○	○	○	×
5	○	○	×	×	×

(2) 次のア～オのうち、12世紀に起きた出来事について説明したものとして、正しいものを○、誤っているものを×とした場合、正しい組合せはどれか。下の1～5から一つ選べ。

解答番号は

- ア 源義経は関門海峡の壇ノ浦の戦いで平氏軍を全滅させた。
- イ 源頼朝は源範頼と源義経を派遣し源義仲を討伐した。
- ウ 藤原通憲（信西）は源義朝、源頼朝と結んで平治の乱で藤原信頼に勝利した。
- エ 源義経は藤原泰衡が平氏に加担したとして、本拠地である奥州平泉を攻め滅ぼした。
- オ 源義仲は倶利伽羅峠の戦い（砺波山の戦い）で平維盛の軍勢を破った。

	ア	イ	ウ	エ	オ
1	○	○	×	×	○
2	○	○	○	×	○
3	○	×	×	×	○
4	×	×	○	○	×
5	×	○	○	○	×

(3) 次のア～オのうち、15世紀～16世紀に起きた出来事について説明したものとして、正しいものを○、誤っているものを×とした場合、正しい組合せはどれか。下の1～5から一つ選べ。

解答番号は

- ア 今川氏は領国内の基本法典として今川仮名目録を制定した。
- イ 畠山政長、畠山義就の両軍を退陣させるために山城国一揆が起きた。
- ウ 織田信長が全国に刀狩令を出した。
- エ 石山本願寺一揆（石山合戦）で石山本願寺は豊臣秀吉に降伏した。
- オ 姉川の戦いで武田氏と上杉氏が衝突し、武田氏が勝利した。

	ア	イ	ウ	エ	オ
1	○	○	×	×	○
2	×	○	×	×	○
3	○	○	×	×	×
4	×	×	○	○	×
5	○	×	○	×	○

(4) 江戸時代における次のア～オの出来事を、古い順に左から右へ並べた場合、正しいものはどれか。

下の1～5から一つ選べ。解答番号は

- ア 島原の乱が起こった。
- イ 禁中並公家諸法度が出された。
- ウ 平戸のオランダ商館を長崎出島に移した。
- エ 大坂冬の陣が起こった。
- オ 参勤交代が正式に制度化された。

1	イ	→	ア	→	オ	→	エ	→	ウ
2	エ	→	ウ	→	イ	→	ア	→	オ
3	イ	→	エ	→	ウ	→	オ	→	ア
4	エ	→	イ	→	オ	→	ア	→	ウ
5	イ	→	エ	→	オ	→	ウ	→	ア

(5) 19世紀における次のア～オの出来事を、古い順に左から右へ並べた場合、正しいものはどれか。

下の1～5から一つ選べ。解答番号は

- ア 薩長同盟が結ばれた。
- イ 鳥羽・伏見の戦いが起こった。
- ウ 薩英戦争が起こった。
- エ 桜田門外の変が起こった。
- オ 禁門の変（蛤御門の変）が起こった。

- 1 エ → オ → ウ → ア → イ
- 2 オ → ウ → エ → イ → ア
- 3 オ → エ → ウ → ア → イ
- 4 エ → ウ → オ → ア → イ
- 5 エ → ウ → オ → イ → ア

(6) 次のア～オのうち、明治時代の文学作品とその作者の組合せとして、正しいものを○、誤っているものを×とした場合、正しい組合せはどれか。下の1～5から一つ選べ。

解答番号は

- ア 「浮雲」 — 二葉亭四迷
- イ 「たけくらべ」 — 与謝野晶子
- ウ 「小説神髓」 — 島崎藤村
- エ 「金色夜叉」 — 尾崎紅葉
- オ 「一握の砂」 — 正岡子規

- | | ア | イ | ウ | エ | オ |
|---|---|---|---|---|---|
| 1 | ○ | × | ○ | × | × |
| 2 | ○ | × | × | ○ | × |
| 3 | ○ | ○ | × | × | ○ |
| 4 | × | × | × | ○ | × |
| 5 | × | ○ | ○ | ○ | ○ |

(7) 明治時代における次のア～オの出来事を、古い順に左から右へ並べた場合、正しいものはどれか。

下の 1～5 から一つ選べ。解答番号は

- ア 治安警察法が公布された。
- イ 下関条約が調印された。
- ウ ポーツマス条約が調印された。
- エ 鉄道国有法が公布された。
- オ 官営製鉄所として八幡製鉄所の操業が開始された。

- 1 ア → イ → ウ → エ → オ
- 2 ア → イ → オ → ウ → エ
- 3 イ → ア → ウ → オ → エ
- 4 イ → オ → ア → ウ → エ
- 5 イ → ア → オ → ウ → エ

2 次の(1)～(7)の問いに答えよ。

(1) 中国史上の争乱について述べた文として正しいものを、次の1～5から一つ選べ。

解答番号は

- 1 前漢末期、太平道を創始した張角は、黄巾の乱を起こした。
- 2 後漢滅亡後、新の王莽政権に対し、農民が赤眉の乱を起こした。
- 3 唐代中期、節度使の安祿山が皇帝太宗に対し反乱を起こし、一時は都の長安を陥落させた。
- 4 南宋末期、農民である陳勝と呉広が起こした反乱が、各地に広がった。
- 5 清末期、洪秀全は太平天国を建国し、自らを天王と称して南京を占領した。

(2) イスラームの文化や制度について述べた文として正しいものを、次の1～5から一つ選べ。

解答番号は

- 1 ムワッヒド朝時代に、アルハンブラ宮殿が造営された。
- 2 イスラーム世界各地に、マドラサといわれる教育機関が建設された。
- 3 アッバース朝で開始されたイクター制が、その後のイスラーム王朝の下でも用いられた。
- 4 イスラーム教では偶像崇拜が認められていたため、細密画(ミニアチュール)が発展した。
- 5 ゼロの概念がギリシャで生まれ、イスラーム世界へ伝わった。

(3) 大航海時代について述べた次のア～エを時代の古い順に左から右へ並べた場合に正しいものを、

次の1～5から一つ選べ。解答番号は

- ア ポルトガルの航海者であるバルトロメウ＝ディアスは、アフリカ南端に到達した。
イ マゼラン一行は、西回りで太平洋を横断し、世界一周の航海に成功した。
ウ ヴァスコ＝ダ＝ガマは、アフリカを回り、インドに到達した。
エ コロンブスは大西洋を西に航海し、サンサルバドル島に到達した。

- 1 ア → エ → ウ → イ
- 2 ウ → ア → エ → イ
- 3 ア → エ → イ → ウ
- 4 ウ → ア → イ → エ
- 5 ア → ウ → エ → イ

(4) 1789年にフランス国民議会で採択された、人権宣言を起草した人物として正しいものを、次の1～5から一つ選べ。解答番号は

- 1 ルソー
- 2 シエイエス
- 3 ネットケル
- 4 ラ＝ファイエット
- 5 モンテスキュー

(5) 1938年に開かれたミュンヘン会談に参加しなかった国を、次の1～5から一つ選べ。解答番号は

- 1 イギリス
- 2 イタリア
- 3 ソ連
- 4 ドイツ
- 5 フランス

(6) アメリカ合衆国の歴代大統領について述べた文として誤っているものを、次の1～5から一つ選べ。解答番号は

- 1 モンロー大統領は、ヨーロッパ諸国とアメリカ大陸との相互不干渉を基本とする政策をおこなった。
- 2 リンカーン大統領は、南北戦争において北軍を指導し、奴隷解放宣言を発した。
- 3 ウィルソン大統領は、「十四か条の平和原則（平和十四か条）」を発表し、第一次世界大戦後のパリ講和会議に参加した。
- 4 トルーマン大統領は、第二次世界大戦後、共産主義勢力に対し、封じ込め政策を推進した。
- 5 ニクソン大統領が、キューバを海上封鎖したことで、アメリカとソ連の間で武力衝突の危機となった。

(7) 交易に関して述べた文として正しいものを○、誤っているものを×とした場合、正しい組合せはどれか。次の1～5から一つ選べ。解答番号は

- ア インドのカルカッタ（コルカタ）は、スペインのアジア貿易の拠点であった。
- イ 中国では清の時代、広州において公行という特許商人の組合が貿易を独占していた。
- ウ 自由貿易を促進する目的で、関税と貿易に関する一般協定（GATT）が発足した。
- エ インドのデカン高原で繁栄したサータヴァーハナ朝は、ローマ帝国との交易等で発展した。
- オ 中世のフランドル地方は、イギリス綿花を原料とする綿織物の輸出で繁栄した。

	ア	イ	ウ	エ	オ
1	○	×	×	×	○
2	○	○	×	○	×
3	×	○	○	○	×
4	×	○	○	×	×
5	×	×	○	○	○

3 次の問いに答えよ。

問1 社会権について、次の(1)・(2)の問いに答えよ。

(1) 日本国憲法の条文の一部を読み、次の問いに答えよ。

第二十五条 すべて国民は、(ア)で文化的な最低限度の生活を営む権利を有する。

2 [略]

第二十六条 すべて国民は、法律の定めるところにより、その(イ)に応じて、ひとしく教育を受ける権利を有する。

2 [略]

第二十七条 すべて国民は、勤労の権利を有し、義務を負ふ。

2 賃金、就業時間、休息その他の勤労条件に関する基準は、法律でこれを定める。

3 (ウ)は、これを酷使してはならない。

第二十八条 勤労者の団結する権利及び団体交渉その他の(エ)をする権利は、これを保障する。

条文中の(ア)～(エ)に入る語句の組合せとして正しいものを1～5から一つ選べ。

解答番号は

	(ア)	(イ)	(ウ)	(エ)
1	健康	能力	子女	団体請求
2	安全	段階	児童	団体行動
3	健康	段階	子女	団体行動
4	安全	段階	子女	団体請求
5	健康	能力	児童	団体行動

(2) 労働及び雇用に関する法律について述べた次のア～オの文のうち、正しいものを○、誤っているものを×とした場合、正しい組合せはどれか。1～5から一つ選べ。

解答番号は

ア 雇用の分野における男女の均等な機会及び待遇の確保等に関する法律（男女雇用機会均等法）では、妊娠・出産などを理由とする不利益な扱いの禁止や、性別を理由とする差別の禁止について定められている。

イ 労働基準法では、労働時間の上限が定められているが、あらかじめ使用者と労働者の間で労使協定を結び、所轄する労働基準監督署に届け出た場合、労働時間の上限を無くすることができる定められている。

ウ 労働基準法では、一定の範囲内で始業と終業時間を労働者が自ら設定できる変形労働時間制の一種であるワークシェアリングに関する規定が設けられている。

エ 労働組合法では、使用者が、労働者の代表者と団体交渉をすることを、どのような場合においても、拒んではならないと定められている。

オ 労働関係調整法では、労働争議が発生したときは、労働関係の当事者が自主的に解決するよう努力しなければならないと定められているが、労働関係の当事者間において、労働関係に関する主張が一致しない場合、原則、当事者の申請により労働委員会が調整（あっせん・調停・仲裁）を行うと定められている。

	ア	イ	ウ	エ	オ
1	×	○	○	○	×
2	○	×	×	×	○
3	×	○	○	×	○
4	○	○	×	×	×
5	○	×	×	○	○

問2 次の文を読み、あとの問いに答えよ。

日本国憲法は、14条以下において、詳細な人権規定（いわゆる「人権カタログ」）を置いている。しかし、それらの人権規定は、歴史的に国家権力によって侵害されることの多かった重要な権利・自由を列挙したもので、すべての人権を網羅的に掲げたものではない。

社会の変革にともない、「自律的な個人が人格的に生存するために不可欠と考えられる基本的な権利・自由」として保護するに値すると考えられる法的利益は、「新しい人権」として、憲法上保障される人権の一つだと解するのが妥当である。

『「新しい人権等」に関する資料』（平成29年5月衆議院憲法審査会事務局）より作成

「新しい人権」についての記述として正しいものを1～5から一つ選べ。

解答番号は

- 1 行政機関の保有する情報の公開に関する法律（情報公開法）は、行政機関が保有する情報の一層の公開を図るものであるが、この法律を根拠として、民間企業が保有する情報の公開を請求することもできる。
- 2 環境影響評価法が制定され、国や企業が行うすべての工事や開発について、事前に環境への影響を調査する環境アセスメントを実施することが義務付けられた。
- 3 個人情報の保護に関する法律（個人情報保護法）により、行政機関の保有する個人情報の訂正を求めることはできるが、民間企業が保有する個人情報は対象とされていない。
- 4 インフォームド・コンセントは、医師の十分な説明を受けたうえで、患者自身が最終的な診療方針を選択するという患者の知る権利・自己決定権を保障する考え方である。
- 5 科学技術の急速な進歩を受けて、知的財産権について、近年、重要な権利であるとの国民的同意が得られたため、憲法上明記されるようになった。

問3 政治制度について、次の(1)～(3)の問いに答えよ。

(1) 参議院・衆議院の比例代表選挙においては、ドント式配分方法により議席数が決められる。仮に、ある衆議院選挙の比例区の選挙結果が次の表のとおりになり、議席の定数が8であった場合、A党の獲得議席数として正しいものを1～5から一つ選べ。解答番号は

政党名	A党	B党	C党	D党
得票数	1,415,618票	806,289票	240,260票	433,126票
政党名	E党	F党	G党	H党
得票数	115,877票	333,981票	19,645票	7,680票

- 1 2議席
- 2 3議席
- 3 4議席
- 4 5議席
- 5 6議席

(2) 日本国憲法で認められている衆議院の優越について述べた次のア～オの文のうち、正しいものを○、誤っているものを×とした場合、正しい組合せはどれか。1～5から一つ選べ。

解答番号は

- ア 内閣不信任の決議は衆議院だけができる。
- イ 衆議院が内閣総理大臣の指名の議決をしたのち、国会休会中の期間を除いて10日以内に、参議院が指名の議決をしない場合は、衆議院の議決を国会の議決とする。
- ウ 衆議院で可決し、参議院でこれと異なった議決をした法律案は、衆議院で総議員の3分の2以上の多数で再び可決した場合は、法律となる。
- エ 衆議院が可決した予算を参議院が受け取った後、国会休会中の期間を除いて10日以内に議決しない場合は、衆議院の議決を国会の議決とする。
- オ 予算は、先に衆議院に提出しなければならない。

	ア	イ	ウ	エ	オ
1	×	×	○	×	○
2	○	○	×	×	○
3	×	○	○	○	×
4	○	○	×	○	×
5	○	×	○	×	○

(3) 2024年4月時点における、アメリカ合衆国の大統領制の説明について述べた次のア～オの文のうち、正しいものを○、誤っているものを×とした場合、正しい組合せはどれか。1～5から一つ選べ。解答番号は

ア 大統領は教書を議会に送ることで、法案を提出することができる。

イ 大統領は2回を超えて選出されることが認められていない。

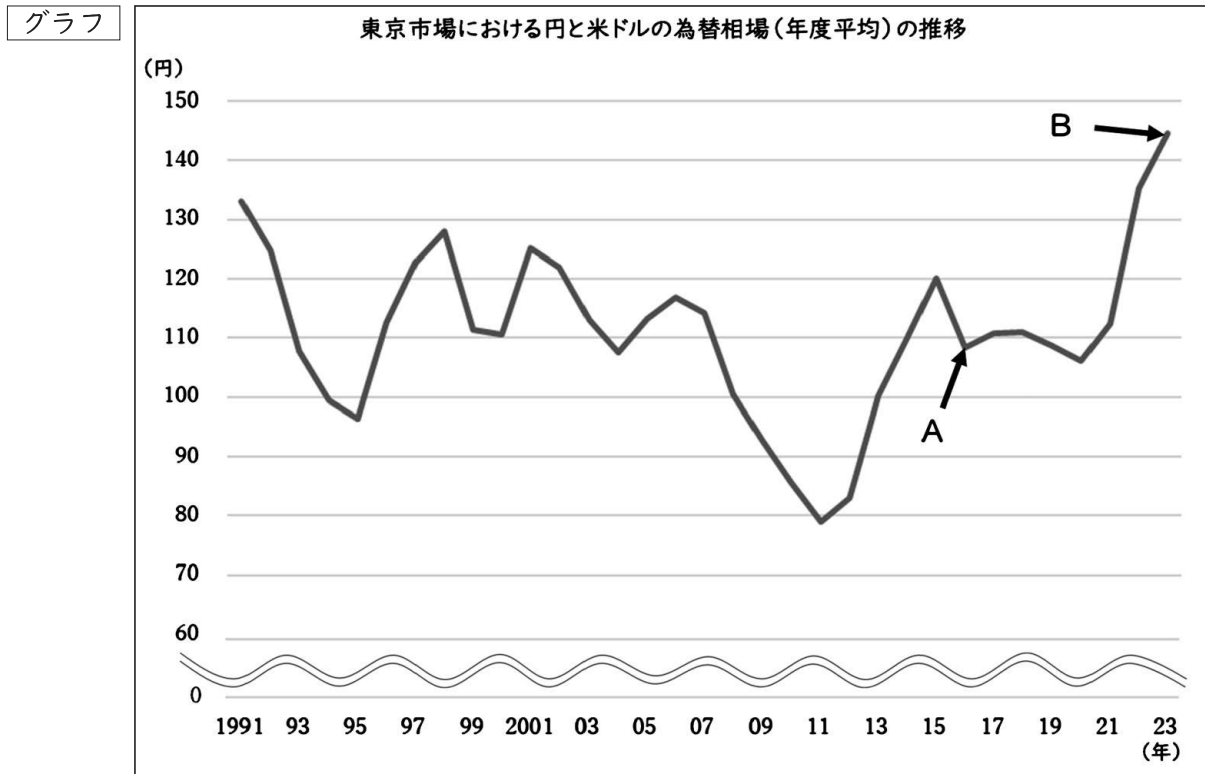
ウ 大統領は議会を通過した法案に対し、拒否権を発動することはできるが、議会の両院がそれぞれ3分の2以上の多数で再可決すれば、その法案は法律となる。

エ 大統領は議会を解散させることができる。

オ 大統領は弾劾裁判にかけられて有罪になった場合、罷免される。

	ア	イ	ウ	エ	オ
1	×	○	○	×	×
2	○	○	×	○	×
3	×	×	×	○	○
4	×	○	○	×	○
5	○	×	○	×	○

問4 次のグラフは、東京市場における円と米ドルの為替相場(年度平均)の推移を示したものである。このグラフから読み取れる内容を説明した下の各文の(ア)～(エ)にあてはまる語句の組合せとして正しいものはどれか。1～5から一つ選べ。解答番号は



日本銀行「時系列統計データ 検索サイト」より作成

- ・ Aの時点とBの時点を比べると、Aの方が(ア)である。
- ・ Aの時点で、同じ製品が日本では120円、アメリカ合衆国では1ドルで販売されていたとしたら、為替相場上、アメリカ合衆国で購入した方が(イ)といえる。
- ・ アメリカ合衆国にある輸出企業が、日本に商品X(商品Xは不定とする)を輸出する場合、Aの時点よりBの時点の方が、日本円での価格が(ウ)し、価格競争上、(エ)になる。

	ア	イ	ウ	エ
1	円高ドル安	高値	下落	有利
2	円安ドル高	高値	下落	不利
3	円高ドル安	安値	上昇	有利
4	円安ドル高	安値	下落	有利
5	円高ドル安	安値	上昇	不利

4 次の(1)～(7)の問いに答えよ。

(1) 次の表1は、雪線(※)の高さ及びそれぞれの地方の最高高度を示したものであり、表1中のA～Dはアルプス山脈、キリマンジャロ、テンシャン山脈、南極のいずれかを示している。あとの1～5のうち、A～Dの組合せとして正しいものはどれか一つ選べ。解答番号は

※氷河の涵養域(氷河が夏に消失する区域)と消耗域(一年中氷河が消えない区域)の境界の長期間にわたる平均的位置のこと。

表1

	雪線 (m)	最高高度 (m)
A	3,800	7,439
B	5,200	5,895
C	2,800	4,810
D	600	4,897

(『データブック オブ・ザワールド』2024年版より作成)

	A	B	C	D
1	テンシャン山脈	アルプス山脈	南極	キリマンジャロ
2	アルプス山脈	テンシャン山脈	キリマンジャロ	南極
3	南極	キリマンジャロ	テンシャン山脈	アルプス山脈
4	テンシャン山脈	キリマンジャロ	アルプス山脈	南極
5	南極	アルプス山脈	キリマンジャロ	テンシャン山脈

(2) 次の1～5のうち、インド洋とその周辺地域における地形の特徴として正しいものを一つ選べ。解答番号は

- 1 インドネシアのスマトラ島は古生代以降の堆積物がみられない地域であり、16億年前～37億年前に形成された。また、東岸と北岸に3億年前～4億年前に形成された山脈がある。
- 2 紅海はアフリカ大地溝帯の北の延長にあたり、新生代第三紀の地殻変動の際に生じた断層によって陥没したところに海水が流入し形成された。
- 3 インド、アフリカ大陸、オーストラリア大陸は古生代後期から中世代にかけて南半球に存在していたローラシア大陸に属していた。
- 4 インド南西海域にあるモルディブは多くの島々で形成され、アフリカプレートとユーラシアプレートが狭まる境界の真上に位置している。
- 5 ヒマラヤ山脈は太平洋プレートにあるインド亜大陸がマントル対流により移動し、アジアの古い大陸とぶつかり形成された。

(3) 次の表2中は神奈川県、東京都、大阪府、大分県、沖縄県の2021年（令和3年）～2022年（令和4年）の人口増減数と人口増減率及び2020年における1人当たりの年間県民所得をそれぞれ示している。あとの1～5のうち、大阪府に該当するものを一つ選べ。解答番号は

表2

	2021年～2022年 人口増減数 (千人)	2021年～2022年 人口増減率 (%)	2020年における 1人当たりの 年間県民所得 (千円)
1	-3.8	-0.04	2,961
2	-23.6	-0.27	2,830
3	28.1	0.20	5,214
4	-0.1	-0.01	2,167
5	-7.6	-0.68	2,604

(『日本国勢図会』2023/24及び『内閣府ホームページ』より作成)

(4) 都市問題について述べた次の文A～Dについて正しいものを○、誤っているものを×とした場合、正しい組合せを1～5から一つ選べ。解答番号は

- A 多摩ニュータウンは東京の住宅不足を解消するために、1967年から建設が開始された。2000年には多摩都市モノレールが開業した。
- B ベルリンでは1944年に急速な過密化を防ぐためベルリン郊外に緑地帯を設置し、その外側にニュータウンを建設する大ベルリン計画を発表した。
- C 近年、欧米の大都市の比較的貧困な居住区の環境改善や高級な住宅への更新が進んでいる。このような再開発を進める現象をジェントリフィケーションと呼ぶ。
- D 発展途上国では、首位都市（プライメイトシティ）の卓越性（肥大化）が顕著となり、地方都市が未発達になる現象がみられる。

	A	B	C	D
1	○	○	×	○
2	×	○	○	×
3	○	×	○	○
4	×	×	○	○
5	○	×	×	○

(5) 次の表3はアメリカ合衆国、シンガポール、中国、南アフリカ共和国、フランスの日本からの輸出額と相手国からの輸入額及び相手国から日本へのおもな輸入品目3品目を示している。次の表3中の1～5のうち、シンガポールに該当するものを一つ選べ。解答番号は

表3

	日本から相手国への 輸出額（百万円）	相手国から日本への 輸入額（百万円）	相手国から日本へのおもな輸入 3品目の輸入金額（百万円）
1	17,984,372	20,381,814	機械類 9,984,345
			衣類 1,582,318
			金属製品 732,057
2	14,831,507	8,915,629	機械類 2,027,461
			医薬品 864,541
			液化石油ガス 502,057
3	730,915	1,279,235	航空機類 268,378
			機械類 167,750
			医薬品 128,514
4	2,200,638	973,714	機械類 353,525
			医薬品 123,146
			科学光学機器 75,649
5	259,267	1,110,879	ロジウム 443,602
			パラジウム 212,922
			白金 110,630

(『日本国勢図会』2023/24年版より作成)

(6) 次の文A～Dの国際条約等について、正しいものを○、誤っているものを×とした場合、正しい組合せを1～5から一つ選べ。解答番号は

- A 1987年にカナダのバーゼルで採択された議定書は、オゾン層破壊物質を特定し、その消費・生産等を規制する議定書である。
- B 1971年にイランのラムサールで採択された条約は、特に水鳥の生息地として国際的に重要な湿地及びその動植物の保全を促進することも目的とする条約である。
- C 1973年にアメリカのワシントンD.C.で採択された条約は、絶滅の恐れのある野生動植物等の種の国際取引の規制をすることによって、当該種の保護を図ることを目的とする条約である。
- D 2013年に熊本市及び水俣市で採択された条約は、カドミウムの人為的な排出から人の健康及び環境を保護することを目的とする条約である。

	A	B	C	D
1	○	○	×	○
2	×	○	○	○
3	○	×	○	×
4	×	○	○	×
5	○	×	×	×

(7) 次の文A～Dの地域開発について、正しいものを○、誤っているものを×とした場合、正しい組合せを1～5から一つ選べ。解答番号は

- A アメリカ合衆国では、1933年にニューディール政策の一環として設立されたテネシー川流域開発公社により広大な地域でダム建設と発電が行われた。
- B ニジェール川では、1970年にイギリスの資本によりアスワンハイダムなどのダムが建設され、周辺地域の電力供給や水の灌漑利用等が実現する一方、河口付近の生態系の変化などの課題がある。
- C アムダリヤ川とシルダリヤ川の水が灌漑に利用されたため、アラル海の水位が低下し、魚類を死滅させる等の影響が出ている。
- D 黒部ダム（黒四ダム）は、戦後の高度経済成長期の電力の安定供給にこたえるため、福井県の黒部川上流に建設された。

	A	B	C	D
1	○	○	×	○
2	×	○	○	○
3	○	×	○	×
4	×	○	○	×
5	○	×	×	×

5 次の問1～問3の問いに答えよ。

問1 次の文は、高等学校学習指導要領（平成30年3月告示）の「地理探究」の目標の一部である。次の（1）～（4）の問いに答えよ。

地理に関わる諸事象について、よりよい社会の実現を視野にそこで見られる課題を主体的に探究しようとする態度を養うとともに、多面的・多角的な①考察や深い理解を通して涵養される日本国民としての（ア）、我が国の国土に対する愛情、世界の諸地域の②多様な生活文化を尊重しようとする事の大切さについての（ア）などを深める。

（1）文中の（ア）に当てはまる語句を答えよ。

（2）次の1～4のうち、高等学校学習指導要領（平成30年3月告示）の「地理探究」の内容に示された大項目として正しいものを一つ選び、数字で答えよ。

- 1 地図や地理情報システムで捉える現代世界
- 2 様々な地図と地理的技能
- 3 現代世界におけるこれからの日本の国土像
- 4 持続可能な地域づくりと私たち

（3）下線部①に関して、地理的な考察や分析等を行う際に用いるドットマップはどのような統計地図か簡潔に説明せよ。

（4）下線部②について、次の表1は、いも類、大麦、小麦、てん菜の総生産量と総生産量に占める上位4か国の生産量の割合をそれぞれ示したものである。次の1～4のうち、大麦に該当するものを一つ選び、数字で答えよ。

表1

	総生産量(億トン)	総生産量に占める上位4か国の生産量の割合(%)			
		中国	インド	ロシア	アメリカ合衆国
1	7.71	17.8	14.2	9.9	5.8
2	1.46	12.4	10.1	7.8	7.1
3	8.76	17.0	13.9	7.1	5.4
4	2.70	15.3	12.7	12.3	11.8

（『世界国勢図会』2023/24版より作成）

問2 次の図1は中南米地域を示している。次の(1)～(7)の問いに答えよ。



図1

(1) aの半島名、bの国名、cの湖沼名を答えよ。

(2) 南アメリカ大陸の南緯 39° 以南に広がるパタゴニアのうち、チリ領内は一年中多雨で冷涼であるのに対し、アルゼンチン領内は極めて少雨冷涼である。アルゼンチン領内が少雨となる理由を簡潔に説明せよ。

(3) チリ北部のアタカマ砂漠は世界有数の乾燥した地域とされている。アタカマ砂漠の成因について、大気の大循環及び付近を流れる海流にふれて説明せよ。

(4) 次の表2はアルゼンチンのある都市Xの気温と降水量を示している。次の問い(i)～(iii)に答えよ。

表2

月	1	2	3	4	5	6	7	8	9	10	11	12		
降水量 (mm)	11.6	17.1	17.5	30.7	33.6	40.4	21.3	17.7	19.5	12.3	14.3	11.0	247.0	年間総降水量 mm
平均気温 (°C)	19.7	18.8	16.6	13.3	10.1	7.3	6.7	8.2	10.2	13.1	15.9	18.3	13.2	年平均気温°C

(気象庁ホームページより作成)

(i) 都市Xの乾燥限界を求めよ。なお、都市Xの降水型はs型である。

(ii) 都市Xのケッペンの気候区分をアルファベットで答えよ。

(iii) 都市Xが分類される気候でみられる成帯土壌の説明として正しいものを1～4から一つ選び、数字で答えよ。

- 1 降水により有機物が溶脱し、鉄やアルミニウムなどの酸化物が土壌表面に見られる。
- 2 風化に伴い石灰分が溶解し、残った鉄の酸化物によって赤色の土壌となる。
- 3 夏に蘚苔類や地衣類のみが生育する泥炭な土壌となる。
- 4 降水による養分の流出等が少なく、豊富な腐植層を含んだ黒色の土壌となる。

(5) ブラジルではバイオエタノールの生産がさかんであり、その多くをサトウキビやトウモロコシから精製している。サトウキビやトウモロコシをバイオエタノールとして利用する利点と課題を「二酸化炭素」「食料価格」の語を用いて説明せよ。

(6) 次の1～4のうち、中南アメリカ各国の地誌について述べたものとして正しいものを一つ選び、数字で答えよ。

- 1 ブラジルは公用語がスペイン語である。1967年に世界最大級の鉄鉱石埋蔵量をもつカラジャス鉱山が開発された。
- 2 チリのチュキカマタでは坑内掘りによる銅鉱生産が盛んで、チリは世界最大の銅鉱生産国となっている。
- 3 パナマ運河はフランスの外交官レセップスを中心に、1914年に完成させた水平海洋運河で、1999年に運河の所有及び運営をフランスからパナマ共和国に引き渡した。
- 4 ボリビアは先住民が55%を占める内陸国である。先住民の伝統的な生活では貫頭衣のポンチョがみられたり、アルパカと呼ばれるラクダ科の動物を飼育したりしている。

(7) 中南アメリカの農業について、次の (i) ~ (ii) の問いに答えよ。

(i) 次の表3は中南アメリカ原産の農作物である、ばれいしょ、トマト、トウモロコシ、葉たばこの2021年における生産の多い上位5か国を示している。次の1~4のうち、表3中のA~Dの農作物の組合せとして正しいものを一つ選び、数字で答えよ。

表3

(千トン)

A		B	
中国	94,300	アメリカ合衆国	383,943
インド	54,230	中国	272,552
ウクライナ	21,356	ブラジル	88,462
アメリカ合衆国	18,582	アルゼンチン	60,526
ロシア	18,296	ウクライナ	42,110

C		D	
中国	2,128	中国	67,538
インド	758	インド	21,181
ブラジル	744	トルコ	13,095
インドネシア	237	アメリカ合衆国	10,475
アメリカ合衆国	217	イタリア	6,645

(『世界国勢図会』2023/24版より作成)

	A	B	C	D
1	ばれいしょ	トウモロコシ	葉タバコ	トマト
2	トウモロコシ	ばれいしょ	葉タバコ	トマト
3	葉タバコ	トウモロコシ	トマト	ばれいしょ
4	トマト	葉タバコ	ばれいしょ	トウモロコシ

(ii) アマゾン川流域では伝統的な農法として焼畑農業が行われてきた。近年の人口増加により、焼畑農業が変化している。どのような変化がみられるか。焼畑農業の仕組みにふれて説明せよ。

問3 次の(1)～(3)の問いに答えよ。

(1) 次の図2は、国土地理院が発行する2万5千分1地形図『浜島』(平成28年4月1日発行)の原寸の一部である。次の(i)～(iii)の問いに答えよ。

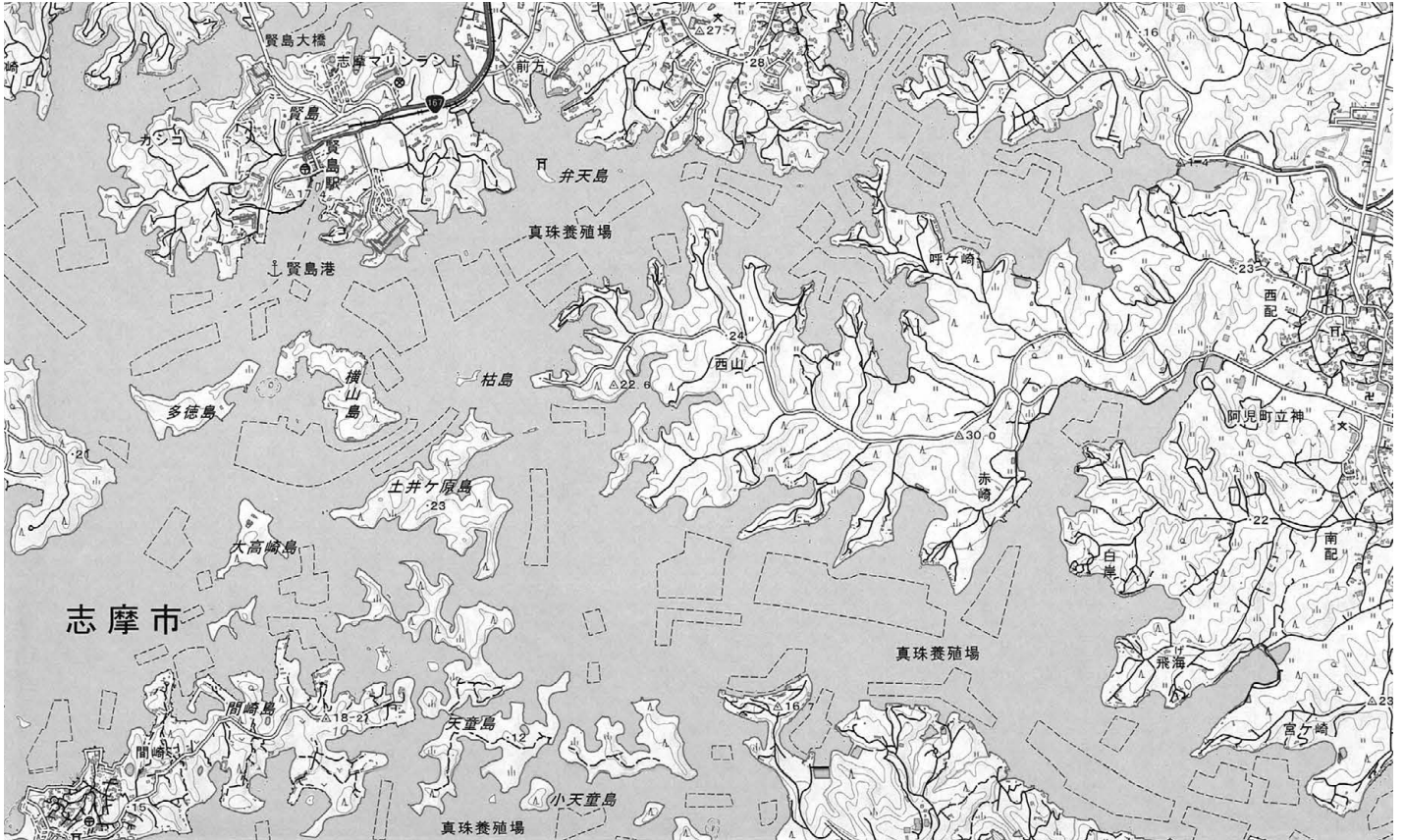


図2

(i) 図2中には海岸線が複雑に入り組んでいるリアス海岸がみられる。リアス海岸が形成される成因について「河川」の語を用いて簡潔に説明せよ。

(ii) 次の1～4のうち、リアス海岸が発達している地域として誤っているものを一つ選び、数字で答えよ。

- 1 スカンジナビア半島北西部沿岸
- 2 イベリア半島北西部沿岸
- 3 三陸海岸沿岸
- 4 若狭湾岸沿岸

(iii) 図2中の地域は養殖業が盛んであるが、その理由を地形の特徴にふれて説明せよ。

(2) 次の図3は国土地理院が発行する2万5千分1地形図『箱根』(平成27年3月1日発行)の原寸の一部である。次の(i)～(iii)の問いに答えよ。

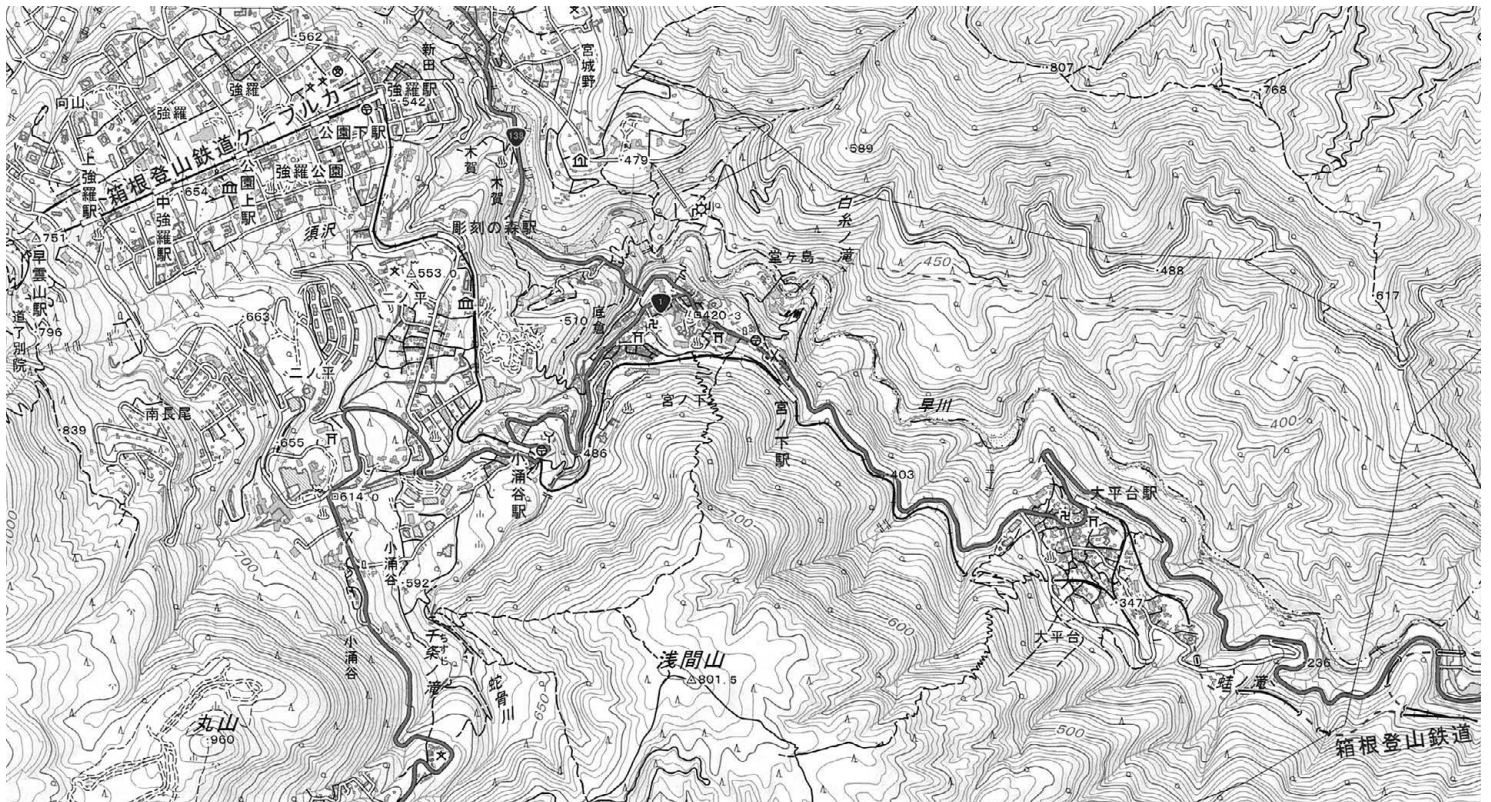


図3

- (i) 箱根登山鉄道の「大平台駅」から「宮ノ下駅」の区間は直線的に線路を結ばず、一部区間では線路を往復している区間がみられる。このような形で線路が敷設された理由を答えよ。
- (ii) 箱根登山鉄道ケーブルカーの「強羅駅」(540m)から「早雲山駅」(750m)まで地図上で4cmの距離だった。この区間の勾配を%で答えよ。
- (iii) 図3中の「上強羅駅」の南の地域にみられる地図記号 \square は何を示すか答えよ。

(3) 次の図4は国土地理院が発行する2万5千分1地形図『上地』(令和元年8月1日発行)の原寸の一部である。次の(i)～(iii)の問いに答えよ。

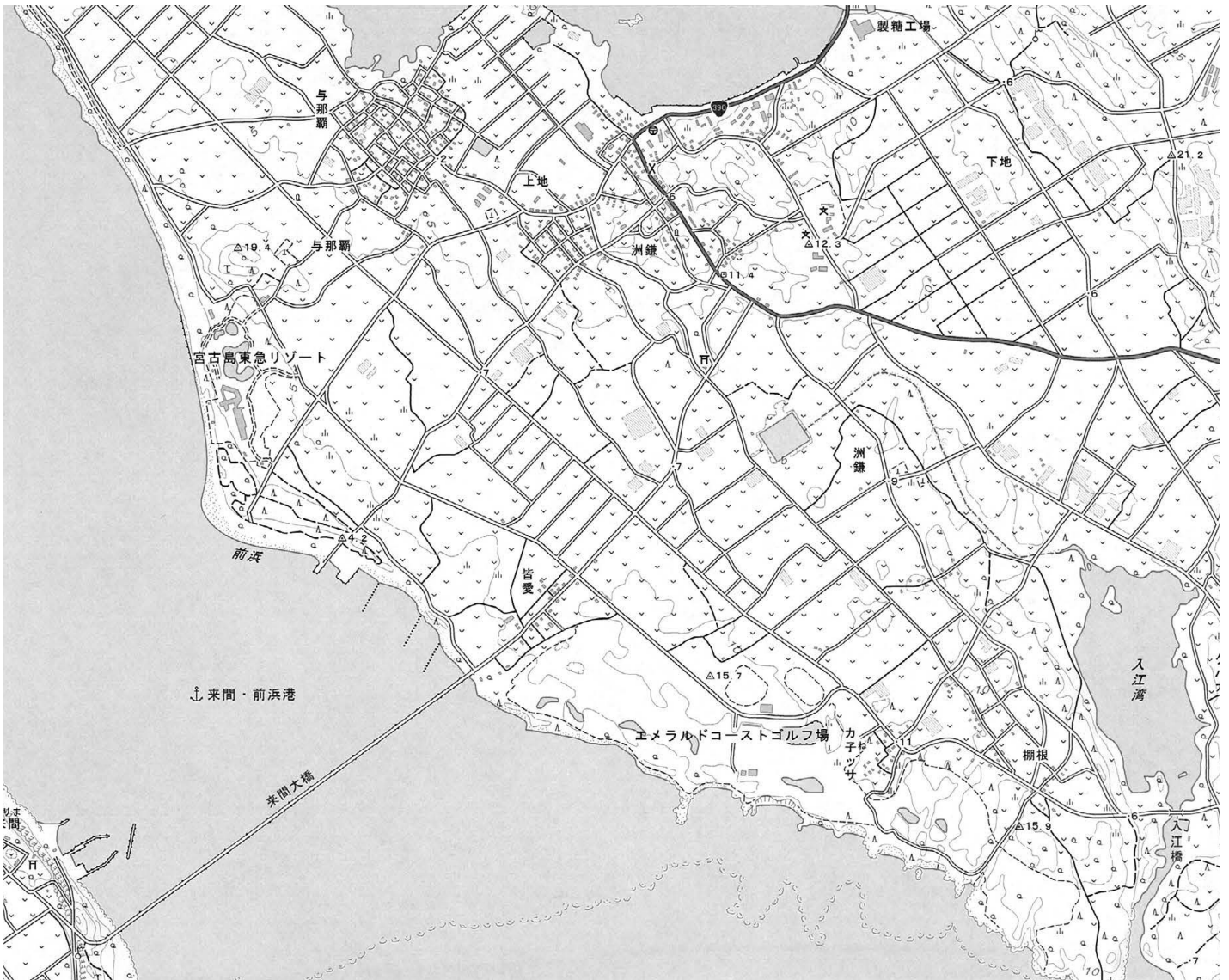


図4

(i) 図4中の地域には製糖工場がみられるが、この地域で主に栽培されている作物は何か答えよ。

(ii) 図4中の地域は、隆起したサンゴ礁を母岩としている。次のあ～うのサンゴ礁の形態を発達過程の古いものから順に左から右へ並べた場合、その並べ方として正しいものはどれか。1～4から一つ選び、数字で答えよ。

あ 裾礁

い 環礁

う 堡礁（バリアリーフ）

1 あ → い → う

2 あ → う → い

3 い → あ → う

4 い → う → あ

(iii) 図4の地域である「宮古島」は亜熱帯特有の高温多雨な気候であり、最高標高が113mの低い台地状の島であるにもかかわらず、米作り（水稻）がほとんど行われない。その理由を、地質にふれて説明せよ。

令和7年度大阪府公立学校教員採用選考テスト

第二次選考択一問題の正答について

校種	高等学校	教科・科目	地理歴史（地理）
----	------	-------	----------

大問番号	1							2							3							4						
解答番号	1	2	3	4	5	6	7	8	9	10	11	12	13	14	15	16	17	18	19	20	21	22	23	24	25	26	27	28
正答番号	3	1	3	4	4	2	5	5	2	1	4	3	5	3	5	2	4	3	2	4	5	4	2	2	3	4	4	3

受験番号	
------	--

令和7年度大阪府公立学校教員採用選考テスト

高等学校 地理歴史（地理） 解答用紙 （2枚のうち1）

5	得点	
---	----	--

--

問1

(1)	自覚	/	(2)	3	/
(3)	点や円の粗密・大小で単位地域での数量を表すことによって、人口や産物などの分布を示す地図である。				/
(4)	2	/			

--

問2

(1)	a	ユカタン	半島	/	b	コロンビア	共和国	/
	c	チチカカ	湖	/				
(2)	偏西風がアンデス山脈の太平洋側に降雨をもたらす一方で、アンデス山脈の東側は風下側となり、年間を通じて少雨となる。							/
(3)	アタカマ砂漠は亜熱帯高圧帯に位置しており、上昇気流が発生しにくく、さらに沿岸のペルー海流（フンボルト海流）の湧昇現象によって、地表部が低温、上層部が比較的高温となり、一層上昇気流が起こりにくくなるため、雲が形成されにくくなるのが成因である。							/
(4)	(i)	264	mm	/	(ii)	BS		/
	(iii)	4		/				
(5)	バイオエタノールの原料であるサトウキビ等は生育する間に二酸化炭素を吸収するため、自動車等で利用し二酸化炭素を排出しても、結果として吸収量と排出量が均衡するカーボンニュートラルに近い状態となる。一方で、バイオエタノールの原料は食料と競合するため、食料価格の高騰や飢餓等の食料問題へとつながる懸念がある。							/

--

--

--

受験番号	
------	--

令和7年度大阪府公立学校教員採用選考テスト

高等学校 地理歴史（地理） 解答用紙 （2枚のうち2）

--

--

5 (続き)

(6)	4	/
(7)	(i)	I /
	(ii)	<p>焼畑農業は森林を伐倒し原野を刈り払い、倒した樹木や草木などをもやしてから灰を肥料として、しばらくの間イモ類等を栽培し、数年間作付けしたのち、肥料分がなくなると畑を放棄し、他の場所に移動する農法である。ほかの土地を焼畑耕作している間に放棄した土地の植生が回復すると再び焼畑として利用する持続可能な農法である。</p> <p>近年、人口増加に伴い植生が回復する前に火入れを行うようになった結果、無秩序な農地拡大が行われ、循環的な利用の継続が困難となっている。</p>

問3

(1)	(i)	河川の侵食作用により形成されたV字谷をもつ急峻な山脈に、海面の上昇または土地の沈降により海水が流入し形成された。	/
	(ii)	I /	
	(iii)	外海の高波や台風による風や波、高潮等をリアス海岸の特徴である複雑で入り組んだ岬や小さな島々が防ぐため。	/
(2)	(i)	鉄道は勾配に弱く、急勾配を回避する必要があることを踏まえ、勾配を直線で登らせず、線路を複数回屈折させているため。	/
	(ii)	210 ‰ /	(iii) 記念碑 /
(3)	(i)	サトウキビ /	(ii) 2 /
	(iii)	宮古島の地層は石灰岩からなっており、水はけがよいため。	/

--

--

--