

令7 中学校社会 (9枚のうち1)

(解答はすべて、解答用紙に記入すること)

I 次の文章を読んで、あとの問いに答えなさい。

①世界の大地形は、地震活動や地殻変動が活発で、活断層や火山などが分布する②変動帯と、それ以外の③地震・火山活動が不活発な安定地域とで大きく異なる。地殻変動が大きい地域では④河川に沿って、上流から下流そして海岸地域にかけてさまざまな小地形がみられる。また、⑤気候とはある地域における大気現象の長年にわたる総合的な状態をいう。気候は気候要素の組合せによって成り立ち、気候因子に影響される。

1 下線部①について、次の表は大陸別の高度分布の割合を示したものである。表中のa～cにあてはまる大陸名の組合せとして適切なものを、あとのア～カから1つ選んで、その符号を書きなさい。

	200m 未満	200m～500m	500m～1000m	1000m～2000m	2000m～4000m	4000m 以上	平均高度 (m)
a	38.2	29.8	19.2	5.6	5.0	2.2	590
b	9.7	38.9	28.2	19.5	3.7	0.0	750
c	39.3	41.6	16.9	2.2	0.0	0.0	340
アジア	24.6	20.2	25.9	18.0	7.2	5.2	960
北アメリカ	29.9	30.7	12.0	16.6	10.8	0.0	720

(『データブック オブ・ザ・ワールド 2024』より作成)

	ア	イ	ウ	エ	オ	カ
アフリカ	a	a	b	b	c	c
オーストラリア	b	c	a	c	a	b
南アメリカ	c	b	c	a	b	a

2 下線部②について、変動帯にみられるプレート境界について述べた文として適切でないものを、次のア～エから1つ選んで、その符号を書きなさい。

ア 太平洋や大西洋、インド洋の海底にみられる海嶺ではマントルが湧き出すことで、海洋プレートが形成されている。

イ 大陸プレートと海洋プレートが衝突する狭まる境界では、海溝に沿った海洋プレート側に弧状列島や火山列ができる。

ウ 大陸プレートどうしが衝突する衝突帯では地層が徐々に押し曲げられて褶曲が起こり、褶曲山脈ができる。

エ 隣り合うプレートが互いにすれ違い、水平方向にずれ動くような力が働く境界は、主に海域に分布している。

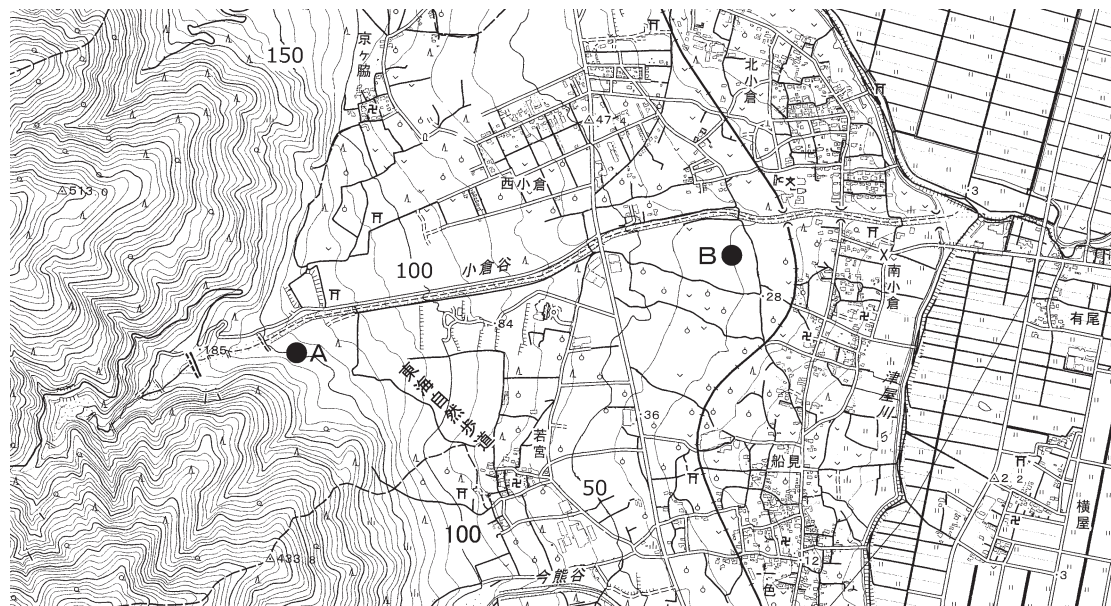
3 下線部③について、次の問いに答えなさい。

(1) 断層は、ずれの向きで分類することができる。圧縮の力によって断層面より上側の地盤がのし上がる断層のことを何というか書きなさい。

(2) 地球内部のマントルの深部には、固定されたマグマの供給源があり、ここからマグマがプレートを突き抜けて上昇することにより、地表や海底に火山が形成される。このような場所を何というか書きなさい。

4 下線部④について、あとの問いに答えなさい。

図1



(2万5千分の1地形図「養老」を一部改変)

(1) 図1のA-B間(地図上で約6cm)の平均勾配として最も適切なものを、次のア～エから1つ選んで、その符号を書きなさい。

ア 1/10 イ 2/25 ウ 3/50 エ 4/75

(2) 図1から読み取れることに関して述べた次の文aとbの正誤の組合せとして適切なものを、あとのア～エから1つ選んで、その符号を書きなさい。

a 扇端部には、寺社や集落、水田がみられる。

b 扇中央部には、果樹園がみられる。

ア a-正 b-正 イ a-正 b-誤 ウ a-誤 b-正 エ a-誤 b-誤

令7 中学校社会 (9枚のうち2)

(解答はすべて、解答用紙に記入すること)

(3) 海岸地形について述べた文として適切なものを、次のア～エから1つ選んで、その符号を書きなさい。

- ア 砂嘴とは、沿岸流が運搬してきた砂礫が、島と対岸の陸地をつなぐように堆積し、離水した地形のことである。
- イ ラグーンとは、離水によって、浅い海底が陸上に現れてできた海岸線に平行してみられる微高地のことである。
- ウ エスチュアリとは、山地や丘陵が沈水することによりできた、複雑に入り組んだ海岸線を持つ地形のことである。
- エ 海岸段丘は、海食崖と海食台が複数回の離水により陸上に現れ形成された、階段状の地形のことである。

5 下線部⑤について、次の問いに答えなさい。

(1) 次の図2の3つの都市、ベルリン、モスクワ、イルクーツクについて、図3のP～Rはそれぞれの都市のハイサーグラフを示したものである。都市とハイサーグラフの組合せとして適切なものを、あとのア～カから1つ選んで、その符号を書きなさい。

図2

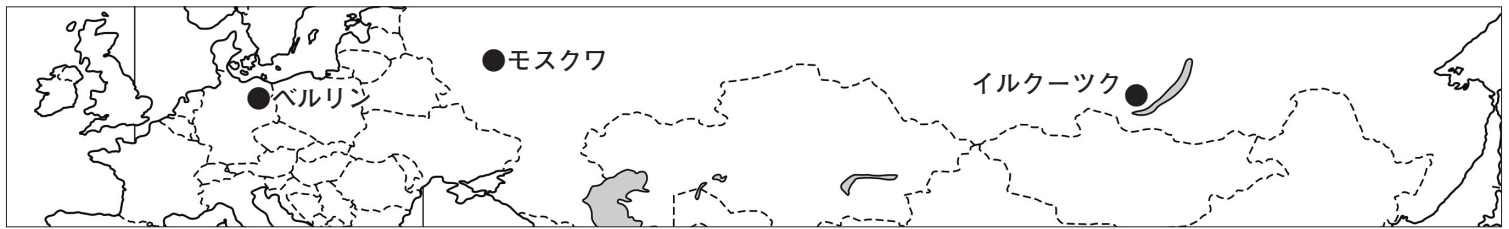
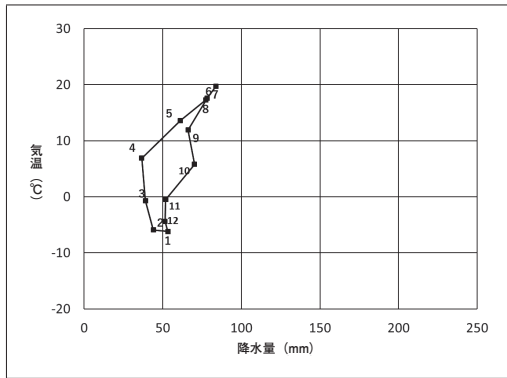
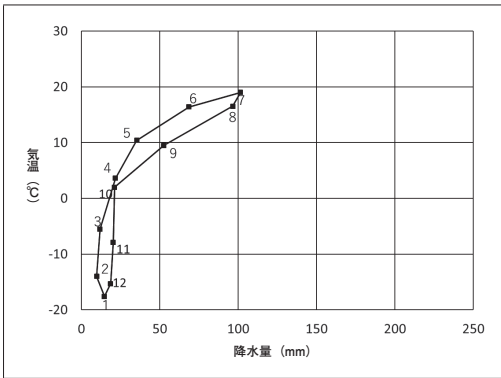


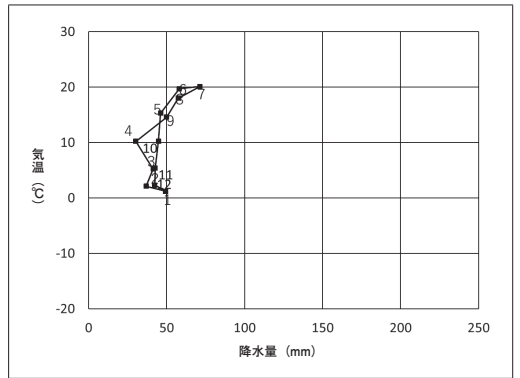
図3 P



Q



R



(気象庁データより作成)

	ア	イ	ウ	エ	オ	カ
ベルリン	P	P	Q	Q	R	R
モスクワ	Q	R	P	R	P	Q
イルクーツク	R	Q	R	P	Q	P

(2) 降水量の季節的変動について述べた次の文中の (S)、(T) にあてはまる気圧帯名の組合せとして適切なものを、あとのア～カから1つ選んで、その符号を書きなさい。

赤道直下では、上昇気流が発達するため、年中安定して降水がある。しかし、その周辺地域は降水量の季節的変動がみられる。アフリカ大陸のサバナ気候の地域において、南半球が冬の時には (S) は北に移動する。それに合わせて (T) も北に移動するため、南半球のサバナ気候の地域では乾季となる。

	ア	イ	ウ	エ	オ	カ
S	熱帯収束帯	熱帯収束帯	亜熱帯高圧帯	亜熱帯高圧帯	亜寒帯低圧帯	亜寒帯低圧帯
T	亜熱帯高圧帯	亜寒帯低圧帯	熱帯収束帯	亜寒帯低圧帯	熱帯収束帯	亜熱帯高圧帯

6 ヨーロッパにみられる局地風(地方風)について述べた文として適切なものを、次のア～エから1つ選んで、その符号を書きなさい。

- ア ミストラルは、フランスのセーヌ川の谷沿いでイギリス海峡に向かって吹く寒風のことをいう。
- イ フェーンは、アルプス山脈の北側に吹き降ろす高温で乾燥した強風のことをいう。
- ウ ボラは、ビスケー湾に向けて吹き降ろす乾燥した寒風のことをいう。
- エ シロッコは、地中海からサハラ砂漠に向けて吹きつける熱風のことをいう。

令7 中学校社会 (9枚のうち3)

(解答はすべて、解答用紙に記入すること)

II 次の文章を読んで、あとの問いに答えなさい。

アングロアメリカとオセアニアは、イギリスを中心とした北西ヨーロッパからの移民が入植地を形成したことで知られる。北アメリカでは、もともとネイティブアメリカンとよばれる先住民が自然環境に適応した生活を営んでいたが、17世紀に入るとヨーロッパからの①移民が大西洋岸に植民地を建設し、1776年には東部がイギリスから独立した。独立後のアメリカ合衆国は②人口が増加し、世界各地に③農産物や④工業製品を輸出したり、世界の ICT 産業をリードしたりするなど、さまざまな面で世界の⑤貿易に影響を与えている。一方、⑥オセアニアは、イギリスなどヨーロッパとの結びつきが強かったが、近年はアジアとの結びつきを強めている。

1 下線部①について、次の問いに答えなさい。

- (1) アメリカ合衆国の発展と移民について述べた次の文中の (X)、(Y) にあてはまる語句の組合せとして適切なものを、あとのア～エから1つ選んで、その符号を書きなさい。

独立後のアメリカ合衆国では、人々がアパラチア山脈を越えて内陸へ向かい、フロンティアは次第に西へ進んだ。19世紀後半には土地を無償で入植者に与える (X) が定められ、フロンティアはさらに西に進んだ。移民の出身地は時代により変化してきたが、初期入植者のイギリス系の人々が、政治・経済・文化の発展に大きく貢献した。かつて奴隷として連行されたアフリカ系の人々に対しては根強い差別が存在したが、1960年代の公民権運動によって法律上の平等な権利が保障されるようになった。第二次世界大戦後はスペイン語を母語とするラテンアメリカ系の (Y) やアジア系の移民が増加し、さまざまな民族集団が文化的伝統を尊重しながら共生している。

- ア X タウンシップ制 Y ヒスパニック イ X タウンシップ制 Y ワスプ
ウ X ホームステッド法 Y ヒスパニック エ X ホームステッド法 Y ワスプ

- (2) 次の表1は、アメリカ合衆国への移民の推移を示したものである。表1中のAとCに該当するものを、あとのア～エからそれぞれ1つ選んで、その符号を書きなさい。

表1

年代	総数(千人)	1位(%)	2位(%)	3位(%)	4位(%)	5位(%)
1961～1970	3,322	A (13.3)	カナダ (8.6)	キューバ (7.7)	イギリス (6.9)	イタリア (6.2)
1971～1980	4,493	A (14.2)	B (8.0)	キューバ (6.2)	韓国 (6.1)	C (4.5)
1981～1990	7,256	A (22.8)	B (6.8)	ベトナム (5.5)	C (5.4)	韓国 (4.7)
1991～2000	9,081	A (24.8)	B (5.6)	C (4.7)	ベトナム (4.6)	D (4.2)
2001～2010	10,501	A (16.1)	C (6.3)	D (6.3)	B (5.6)	ドミニカ共和国 (3.1)
2011～2020	10,298	A (14.4)	C (7.4)	D (6.1)	B (4.8)	ドミニカ共和国 (4.7)

(『データブック オブ・ザ・ワールド 2024』より作成)

- ア フィリピン イ 中国 ウ インド エ メキシコ

- 2 下線部②について、アメリカ合衆国の人口と都市について述べた文として適切なものを、次のア～エから1つ選んで、その符号を書きなさい。

- ア アフリカ系の人口の割合は北部で高く、南部や太平洋岸では低い傾向にある。
イ 都市と人口は国土の東半分によく分布し、ボストンからワシントンにかけての地域はメトロポリスとよばれる。
ウ 大都市内部の停滞した地域が再開発され、高所得層が流入して高級住宅地化することをジェントリフィケーションという。
エ 大都市にみられる、人種や民族、所得などによる居住地域の住みわけが進むことをスプロール現象という。

- 3 下線部③について、アメリカ合衆国の農業に関して述べた文として適切なでないものを、次のア～エから1つ選んで、その符号を書きなさい。

- ア アメリカ合衆国は世界一の農産物輸出国で、穀物メジャーなど大きな資本力をもつアグリビジネス企業が世界の食料供給に大きな影響を与えている。
イ 農業地域は地域の自然条件などを反映した適地適作となっており、降水量の違いにより西経100度線の東側では小麦やとうもろこし等の栽培が、西側では放牧が盛んである。
ウ 近年は乾燥地域でも地下水を利用したセンターピボット方式による灌漑農業でとうもろこし栽培が行われ、フィードロットとよばれる企業的な肥育場で利用されている。
エ 過剰な揚水による地下水位の涸渇が懸念され、畑作地域でも大型機械の導入にともなう単一耕作(モノカルチャー)の減少によって土壌侵食が問題化している。

- 4 下線部④について、次の問いに答えなさい。

- (1) アメリカ合衆国の主な都市の産業について述べた文として適切なものを、次のア～エから1つ選んで、その符号を書きなさい。

- ア デトロイトは、アパラチア炭田を背景に鉄鋼業の中心地として繁栄したが、現在は衰退し、先端技術産業が発展している。
イ ピッツバーグは、油田地帯を背景とした石油化学工業のほか、NASAの管制センターがあり、航空宇宙産業も集積している。
ウ ヒューストンは、世界有数の自動車会社が本拠地を置く工業都市で、付近には関連工業が集積している。
エ サンノゼは、名門大学を拠点として多くの半導体工場、コンピュータ・情報関連産業が集積し、付近はシリコンヴァレーとよばれている。

- (2) アメリカ合衆国の北東部や中西部の伝統的な工業地域が衰退したのに対して、1970年代以降に南部では工業が発展するようになった。温暖な気候、安価な工業用地、州政府による誘致政策によって多くの企業が進出した北緯37度以南の地域を何というか書きなさい。

令7 中学校社会 (9枚のうち4)

(解答はすべて、解答用紙に記入すること)

5 下線部⑤について、次の表2は、アメリカ合衆国における輸出入相手上位国と輸出入額に占める割合を示したもので、表2中のA～Cは、カナダ、中国、日本のいずれかの国である。A～Cにあてはまる国の組合せとして適切なものを、あとのア～カから1つ選んで、その符号を書きなさい。

表2

順位	輸出		輸入	
1位	A	17.2%	B	17.1%
2位	メキシコ	15.7%	メキシコ	13.6%
3位	B	7.5%	A	13.2%
4位	C	3.9%	C	4.6%
5位	イギリス	3.7%	ドイツ	4.5%
総額	2,064,787 (百万ドル)		3,376,200 (百万ドル)	

(統計年次は2022年。『データブック オブ・ザ・ワールド 2024』より作成)

	ア	イ	ウ	エ	オ	カ
カナダ	A	A	B	B	C	C
中国	B	C	A	C	A	B
日本	C	B	C	A	B	A

6 下線部⑥について、オーストラリアとニュージーランドに関して述べた次の文aとbの正誤の組合せとして適切なものを、あとのア～エから1つ選んで、その符号を書きなさい。

a 先住民のアボリジニが暮らしていたオーストラリアは、19世紀後半のゴールドラッシュでアジア系労働者が多数流入したことを契機に白豪主義政策を実施していたが、その政策が撤廃された後、文化的な多様性を認める多文化主義をとるようになった。

b ニュージーランドではイギリスから独立した後、先住民のマオリの伝統的な文化を保存する取組が行われ、スワヒリ語は英語とともに公用語とされている。

ア a-正 b-正 イ a-正 b-誤 ウ a-誤 b-正 エ a-誤 b-誤

III 次の文章を読んで、あとの問いに答えなさい。

1930年代のヨーロッパでは、ヒトラー率いるナチス＝ドイツが、領土を拡大していった。緊張が高まるなか、ソ連はドイツとの提携へと方針を転換し、独ソ不可侵条約を締結した。ソ連との安全保障を得たドイツは、1939年9月1日、(A)への侵攻を開始し、第二次世界大戦が始まった。またソ連も同月中に(A)東部へ侵攻した。ドイツはオランダとベルギーを降伏させ、6月には(B)を敗北させた。ドイツの優勢をみて、イタリアもドイツ側で参戦した。こうしてヨーロッパ全土をほぼ支配下に入れたドイツは、1941年に突如①ソ連に侵攻して独ソ戦を開始した。一方、②日中戦争の長期化で国力を消耗させた日本は、状況を打開するため、南方への進出を企て、1940年9月には(B)領インドシナ北部に軍を派遣し、日独伊三国同盟を締結した。この動きに危機感を強めたアメリカ合衆国は、対日石油輸出の禁止を決定し、その結果1941年12月③日本軍がハワイのパールハーバーにある米海軍基地を攻撃して、太平洋戦争が始まり、枢軸国と連合国との対決という第二次世界大戦の構図が固まった。

第二次世界大戦後、東欧諸国ではソ連のあと押しを受け、社会主義体制が築かれた。西欧での共産党勢力の伸張と、東欧でのソ連支配により、アメリカ合衆国はソ連への警戒心を強めた。こうして、戦後はアメリカ合衆国を盟主とする資本主義陣営(西側)と、ソ連を盟主とする社会主義陣営(東側)の間で、④「冷戦」と呼ばれる緊張状態が高まっていった。⑤冷戦構造はアジア諸国にも影響を与えた。西欧や日本の西側先進国では、1950年代から70年代にかけて戦後復興と経済成長が見られ、ソ連では1953年にスターリンが死去すると、外交方針の見直しが始まり、(C)第一書記は「スターリン批判」を行い、この転換は「雪解け」と呼ばれ、東欧諸国に衝撃を与えた。その後、1970年代末から80年代前半にかけての「新冷戦」と呼ばれる米ソが再び緊張した時期を経て、⑥1980年代、ソ連では「ペレストロイカ」をスローガンにした社会主義体制の改革が実施され、1989年にはアメリカの(D)大統領とマルタ会談を開催して、冷戦の終結を宣言した。その間、西欧諸国では地域統合が進み、1993年にはヨーロッパ連合(EU)が発足し、EU諸国は東欧にも拡大していった。⑦北大西洋条約機構も1999年以降、東欧諸国の加盟による拡大を実現した。1991年のソ連消滅後、ロシアでは民営化や地方分権化が進行したが、2000年に大統領に選出されたプーチンはこの動きをおしとどめ、中央集権的な行政を確立した。

1 文中の(A)、(B)にあてはまる国の組合せとして適切なものを、次のア～エから1つ選んで、その符号を書きなさい。

ア A チェコスロヴァキア B フランス イ A チェコスロヴァキア B イギリス

ウ A ポーランド B イギリス エ A ポーランド B フランス

2 文中の(C)、(D)にあてはまる人物の組合せとして適切なものを、次のア～エから1つ選んで、その符号を書きなさい。

ア C フルシチョフ D クリントン イ C フルシチョフ D ブッシュ

ウ C ゴルバチョフ D クリントン エ C ゴルバチョフ D ブッシュ

令7 中学校社会 (9枚のうち5)

(解答はすべて、解答用紙に記入すること)

- 3 下線部①について、第二次世界大戦中のソ連に関して述べた文として適切なものを、次のア～エから1つ選んで、その符号を書きなさい。
- ア ソ連の指導者レーニンが死去し、スターリンが新たな指導者となった。
イ ソ連軍はスターリングラードの戦いでドイツ軍に大敗し、以後ソ連は後退を重ねた。
ウ 米・英・ソ首脳は、ドイツ処理の大綱などに関するカイロ宣言を発表した。
エ ソ連は日ソ中立条約の規定を無視し、日本に宣戦し、中国東北地方・朝鮮・南樺太に軍を進めた。
- 4 下線部②について述べた文として適切なものを、次のア～エから1つ選んで、その符号を書きなさい。
- ア 盧溝橋事件をきっかけに日本と中国は全面戦争に突入した。
イ 中国では、第1次国共合作が成立した。
ウ 中国の国民政府は、孫文を主席とし、内陸で抵抗を続けた。
エ 日本は南京に溥儀を首班とする親日政権を設立した。
- 5 下線部③について、太平洋戦争開戦時のアメリカ大統領の名前と、この人物が大統領であったときの出来事の組合せとして適切なものを、あとのア～エから1つ選んで、その符号を書きなさい。
- 大統領 あ フランクリン＝ローズヴェルト 出来事 a 世界恐慌からの復興を目的としたニューディール政策を実施した。
い トルーマン b イギリス・ソ連首脳と会談し、ポツダム宣言を発表した。
- ア あ－a イ あ－b ウ い－a エ い－b
- 6 下線部④について、冷戦時代に関して述べた文として適切なものを、次のア～エから1つ選んで、その符号を書きなさい。
- ア ソ連を中心とする社会主義陣営は、共同防衛を定めた太平洋安全保障条約を結んだ。
イ ドイツでは東側にドイツ連邦共和国が、西側にドイツ民主共和国が成立し、東西に分立した。
ウ ソ連がキューバにミサイル基地建設に着手したことで、キューバ危機が起こった。
エ チェコスロヴァキアは、ソ連に対して自主的な姿勢をとったため、コミンフォルムから除名された。
- 7 下線部⑤について、第二次世界大戦後、朝鮮半島北部をソ連が、南部をアメリカ合衆国が占領下においたが、この時の境界は北緯何度線か、解答欄に合わせて数字を書きなさい。
- 8 下線部⑥について、1980年代の出来事として適切でないものを、次のア～エから1つ選んで、その符号を書きなさい。
- ア イラン＝イラク戦争の終結 イ チェルノブイリ原子力発電所の事故
ウ ベルリンの壁の開放 エ ベトナム戦争の終結
- 9 下線部⑦について、北大西洋条約機構の略号として適切なものを、次のア～エから1つ選んで、その符号を書きなさい。
- ア SEATO イ OPEC ウ NATO エ GATT

IV 次の文章を読んで、あとの問いに答えなさい。

聖武天皇の時代は、政治情勢や飢饉・疫病等の社会不安を背景に、平城京には東大寺が、諸国には国分寺・国分尼寺の建立が進められるなど、仏教のもつ (A) の思想によって国家の安定をはかった。平安時代初期には天台宗・真言宗の密教が広まり、①桓武天皇や嵯峨天皇の支持を得た。その後、末法思想や地方の戦乱を背景に浄土教が隆盛となり、②平等院鳳凰堂などの阿弥陀堂が各地に建立された。鎌倉時代には庶民など広い階層を対象とする③鎌倉新仏教が誕生した。特に武家社会の上層部に広まった臨済宗は、④室町時代に入り、僧の (B) が將軍足利尊氏の帰依を受けて以来、幕府の保護を受けて大いに栄えた。江戸時代には⑤文治政治を背景に、朱子学を中心とした儒学が盛んになり、儒学者らが⑥江戸幕府や諸藩の学問と教育を担った。

明治維新を背景に富国強兵をめざす政府は、西洋文明の摂取による近代化の推進をはかった。これにともない文明開化と呼ばれる新しい風潮が生じた。思想界では、それまでの考え方や思想が時代遅れとされ、かわって⑦自由主義・個人主義などの西洋近代思想が流行した。これらの動きは、⑧自由民権運動に継承された。

- 1 文中の (A)、(B) にあてはまる語句を、それぞれ漢字4字で書きなさい
- 2 下線部①について、桓武天皇の治世に関して述べた次の文 a と b の正誤の組合せとして適切なものを、あとのア～エから1つ選んで、その符号を書きなさい。
- a 征夷大將軍となった坂上田村麻呂の活躍により、蝦夷地域への支配が進んだ。
b 延喜の荘園整理令を出すなど、律令体制の復興がめざされた。
- ア a－正 b－正 イ a－正 b－誤 ウ a－誤 b－正 エ a－誤 b－誤
- 3 下線部②について、平等院鳳凰堂を建立した人物に関して述べた文として適切なものを、次のア～エから1つ選んで、その符号を書きなさい。
- ア 後一条・後朱雀・後冷泉3天皇の、摂政・関白をつとめた。 イ 菅原道真を大宰権帥として大宰府に左遷した。
ウ 清和天皇の外祖父として、臣下ではじめて摂政になった。 エ 小野道風・藤原行成とともに三跡と呼ばれた。
- 4 下線部③に関して述べた次の文 a と b の正誤の組合せとして適切なものを、あとのア～エから1つ選んで、その符号を書きなさい。
- a 浄土真宗の開祖である親鸞は、煩惱の深い人間こそが、阿弥陀仏の救いの対象であるという悪人正機を説いた。
b 道元を開祖とする曹洞宗は、坐禅の中で師から与えられる問題を一つひとつ解決して、悟りに達することを主眼とした。
- ア a－正 b－正 イ a－正 b－誤 ウ a－誤 b－正 エ a－誤 b－誤

令7 中学校社会 (9枚のうち6)

(解答はすべて、解答用紙に記入すること)

- 5 下線部④について述べた次の文中の (X)、(Y) にあてはまる語句の組合せとして適切なものを、あとのア～エから1つ選んで、その符号を書きなさい。

室町時代の初め、動乱が長引いて全国化した背景には、鎌倉時代後期頃から始まっていた惣領制の解体があった。この頃の武家社会では (X) 相続が一般的になり、(Y) 結合を重視するものへと変化した。こうした変化は各地の武士団の内部に分裂と対立を引き起こした。

ア X 単独 Y 血縁的 イ X 単独 Y 地縁的 ウ X 分割 Y 血縁的 エ X 分割 Y 地縁的

- 6 下線部⑤に関して述べた次の文 a と b の正誤の組合せとして適切なものを、あとのア～エから1つ選んで、その符号を書きなさい。

- a 徳川綱吉は湯島聖堂を建てるとともに林羅山を大学頭に任じて、儒教を重視した。
b 池田光政は郷校閑谷学校を設けたほか、熊沢蕃山をまねいて藩政の刷新をはかった。

ア a-正 b-正 イ a-正 b-誤 ウ a-誤 b-正 エ a-誤 b-誤

- 7 下線部⑥について、天明の飢饉が続く中で白河藩主が老中に就任した。この人物が実行した政治に関して述べた文として適切なものを、次のア～エから1つ選んで、その符号を書きなさい。

- ア 都市や農村の商人・職人の仲間を株仲間として広く公認し、運上や冥加などの営業税の増収をめざした。
イ 目安箱の意見を採用し、貧民を対象とする医療施設として、小石川養生所をつくった。
ウ 川越・庄内・長岡三藩に三方領知替えを命じたが、領民の反対もあって翌年に撤回された。
エ 江戸町費の節約分の七割を積み立てさせ、飢饉・災害時に貧民救済をする体制を整えた。

- 8 下線部⑦について、封建思想の排除と近代思想の普及につとめるために洋学者たちが明治初期につくった組織名と、関連する人物の組合せとして適切なものを、次のア～エから1つ選んで、記号を書きなさい。

ア 明六社-福沢諭吉 イ 明六社-鈴木文治 ウ 友愛会-福沢諭吉 エ 友愛会-鈴木文治

- 9 下線部⑧について、自由民権運動の経過に関して述べた次の文 a～c について、古いものから順に並べたものを、あとのア～カから1つ選んで、その符号を書きなさい。

- a 政府は、保安条例を公布して多くの在京の民権派を東京から追放した。
b 政府は、時間をかけて立憲制に移行することを決めた、漸次立憲政体樹立の詔を発した。
c 政府は、欽定憲法制定の基本方針を決定するとともに、国会の開設を公約した。

ア a→b→c イ a→c→b ウ b→a→c エ b→c→a オ c→a→b カ c→b→a

- V 次の文章を読んで、あとの問いに答えなさい。

①グローバル化の時代にある現在、異なる②宗教・哲学・文化が接触する機会は、かつてないほど頻繁になりつつある。しかし、自文化の価値を絶対視する自民族中心主義や異文化への無理解から生じる緊張や葛藤が、③対立や紛争の一因ともなっている。

パレスティナ出身の思想家 (A) は主著『オリエンタリズム』において、近代西欧社会は、「西洋」と「東洋」を対比させた上で、「西洋」を先進的で文明化された「自己」として、逆に「東洋」を後進的でエキゾチックな「他者」として見なし、こうした思考方法が、人種差別主義とも結びつくことで、植民地支配を正当化してきたと論じた。

グローバル化する現代世界では、各民族の独自文化を尊重し合う多文化共生社会の構築が求められている。これを考える上で参考になるのが、文化人類学者 (B) が説いた文化相対主義の考え方である。彼は文字を持たない未開社会の風習や神話を構造主義の方法で分析を行い、彼らも西欧文明同様に体系的で論理的な思考(野生の思考)を持っていることを明らかにし、文化相対主義の立場から、西欧の文明を絶対視する自民族中心主義を厳しく批判した。

また、グローバル化の進展によって、ある国や地域の経済・社会不安がたちまち世界全体に広がっていく。日本をはじめとする先進国は、④新興国とも協力しながら、⑤貧困や経済格差、難民などの問題の解消をめざして、⑥さまざまな取組を行うことが望まれている。

- 1 文中の (A)、(B) にあてはまる人物の組合せとして適切なものを、次のア～エから1つ選んで、その符号を書きなさい。

ア A ハーバーマス B レヴィ=ストロース イ A ハーバーマス B フーコー
ウ A サイド B レヴィ=ストロース エ A サイド B フーコー

- 2 下線部①について、次の問いに答えなさい。

- (1) グローバル化が進む中で、自由貿易や経済統合、移民・難民の受け入れに反対する声があがり、国民投票の結果、2020年に欧州連合(EU)から離脱した国として適切なものを、次のア～エから1つ選んで、その符号を書きなさい。

ア ドイツ イ フランス ウ イタリア エ イギリス

- (2) グローバル化の影響に関して述べた次の文 a と b の正誤の組合せとして適切なものを、あとのア～エから1つ選んで、その符号を書きなさい。

- a 東アジア地域包括的経済連携(RCEP)に、日本は2020年の合意当初から参加していない。
b グローバル化の進展は、多くの国で経済発展をもたらす一方、国内の産業構造の変化や地域の産業の衰退をもたらし、経済格差を拡大させる側面もある。

ア a-正 b-正 イ a-正 b-誤 ウ a-誤 b-正 エ a-誤 b-誤

令7 中学校社会 (9枚のうち7)

(解答はすべて、解答用紙に記入すること)

- 3 下線部②に関して述べた次の文 a と b の正誤の組合せとして適切なものを、あとのア～エから1つ選んで、その符号を書きなさい。
- a プラトンは、イデア論に基づく哲学をうち出した。
b 孔子は、農村規模の小国家で質素に生活することが理想であるという小国寡民を説いた。
- ア a-正 b-正 イ a-正 b-誤 ウ a-誤 b-正 エ a-誤 b-誤
- 4 下線部③について、国際社会における対立や紛争の解決をはかる国際連合に関して述べた文として適切なものを、次のア～エから1つ選んで、その符号を書きなさい。
- ア 安全保障理事会は、常任理事国による多数決によって議決される。
イ 国際連合の司法機関として、国家間の紛争を解決する国際司法裁判所が設けられている。
ウ 紛争の鎮静化を支援する平和維持活動(PKO)は、冷戦の終結とともに、その役割を終えた。
エ 1991年の湾岸戦争では、アメリカ軍を中心とする国連軍が組織された。
- 5 下線部④について、特に21世紀になって急速に発展してきた国々は、英語名の頭文字をとって「BRICS」と総称される。この「B」が指している国名を書きなさい。
- 6 下線部⑤について述べた次の文 a と b の正誤の組合せとして適切なものを、あとのア～エから1つ選んで、その符号を書きなさい。
- a 発展途上国の中でも経済成長をとげた新興国と、開発の著しく遅れた後発発展途上国との間の経済格差を、南南問題という。
b 難民条約では、難民の生命や自由が脅かされる国や地域へ難民を追放・送還することが禁止されている。
- ア a-正 b-正 イ a-正 b-誤 ウ a-誤 b-正 エ a-誤 b-誤
- 7 下線部⑥について述べた次の文 a と b の正誤の組合せとして適切なものを、あとのア～エから1つ選んで、その符号を書きなさい。
- a 持続可能な開発目標(SDGs)とは、発展途上国が抱える諸課題について、2030年までに開発援助委員会の構成国である先進国の政府が資金や技術を提供することで達成すべき目標を示したものである。
b 先進国の企業が、発展途上国で生産された原料や製品を公正な価格で販売するフェアトレードは、低賃金で働いている発展途上国の生産者の生活改善と自立を図ることを目的としている。
- ア a-正 b-正 イ a-正 b-誤 ウ a-誤 b-正 エ a-誤 b-誤

VI 次の文章を読んで、あとの問いに答えなさい。

日本の経済は、2022年以降、個人消費が持ち直し、①好調な企業収益のもとで株価も値上がりし、設備投資も高水準で推移するなど内需が緩やかに回復してきた。こうしたなか、2023年5月には、新型コロナウイルス感染症が5類へ移行され、経済が自律的に循環する環境が整った一方、海外に目を転じると、日本経済を下押しする要因が複数存在している。世界的な②物価上昇とそれを受けた各国の③中央銀行による急速な金融引き締めが続いており、一時的には金融システムへの不安が高まった国もある。また、④為替相場の大幅な変動は私たちの生活に大きな影響を及ぼしている。

家計の所得向上は、持続的に景気を回復させるための最重要課題の一つである。⑤日本の実質賃金は1990年代以降、主要先進国と比較して伸び悩んできた。2022年以降は、国際情勢の変化を契機とした物価上昇が実質賃金を押し上げる要因となった。こうした中で、家計の所得向上に向けては、生産性の改善等による実質賃金の上昇に加えて、潜在的な⑥就労ニーズを実際の雇用へと導くことが重要である。加えて、コロナ禍では政府の⑦財政政策が景気の下支えとなったが、コロナ禍後には経済社会を民需主導の自律的なものへと転換させるために⑧民間投資の誘発や少子化対策など構造的な課題への取組も不可欠である。

- 1 下線部①について、株価など資産価値の値上がりによって得られる利益として適切なものを、次のア～エから1つ選んで、その符号を書きなさい。
- ア ステークホルダー イ デフォルト ウ キャピタルゲイン エ スケール・メリット
- 2 下線部②について述べた次の文中の (X)、(Y) にあてはまる語句の組合せとして適切なものを、あとのア～エから1つ選んで、その符号を書きなさい。

日本では1970年代の石油危機後に、原油の価格が大幅に上昇し、これが財・サービスの価格に転嫁されることにより物価上昇が起こった。このような原因による物価上昇を (X) と呼ぶ。また、1990年代以降はアフリカや南米で短期間に物価が急激に高騰する (Y) が起こり、経済に混乱をきたす国が現れた。

- ア X デイマンド・プル・インフレ Y ハイパー・インフレーション
イ X デイマンド・プル・インフレ Y スタグフレーション
ウ X コスト・プッシュ・インフレ Y ハイパー・インフレーション
エ X コスト・プッシュ・インフレ Y スタグフレーション
- 3 下線部③について、日本の中央銀行である日銀の金融政策に関して述べた文として適切なものを、次のア～エから1つ選んで、その符号を書きなさい。
- ア 日銀は供給する通貨量を操作することで、マネーストックに間接的に影響を及ぼし、景気の調整を図っている。
イ 預金準備率操作は、日銀の金融政策のなかで最も効果的な手段として、2000年以降も毎年実施されている。
ウ デフレーションの対策として、日銀は政策金利を実質0%にまで誘導する量的緩和政策を導入した。
エ 金融機関から企業への貸し出しを減らすことを目的に、日銀当座預金の一部にマイナス金利を適用する政策を行った。

令7 中学校社会 (9枚のうち8)

(解答はすべて、解答用紙に記入すること)

4 下線部④について、次の問いに答えなさい。

(1) 為替相場に関して述べた次の文 a と b の正誤の組合せとして適切なものを、あとのア～エから1つ選んで、その符号を書きなさい。

a ブレトンウッズ体制下では、金との交換を保証したドルを基軸通貨とする固定相場制が採用された。

b ケネディ大統領が金とドルとの交換を停止したが、その後先進国は全面的に変動相場制に移行した。

ア a - 正 b - 正 イ a - 正 b - 誤 ウ a - 誤 b - 正 エ a - 誤 b - 誤

(2) 次の文 a と b の正誤の組合せとして適切なものを、あとのア～エから1つ選んで、その符号を書きなさい。

a 円高が進展すると、海外に進出していた日本企業は、生産拠点を日本に戻す傾向がみられる。

b IMF (国際通貨基金) は、経常収支の短期的な赤字や資本流出に直面している加盟国に融資することにより、為替相場の安定を維持する役割を担っている。

ア a - 正 b - 正 イ a - 正 b - 誤 ウ a - 誤 b - 正 エ a - 誤 b - 誤

5 下線部⑤について、1990年代以降の日本経済に関して述べた次の文 a～c について、古いものから順に並べたものを、あとのア～カから1つ選んで、その符号を書きなさい。

a リーマンショックをきっかけに起こった世界金融危機により、日本では金融だけではなく製造業も大きな影響を受けた。

b 小泉内閣は「聖域なき構造改革」を掲げて、規制緩和や自由化などの政策を進め経済活性化を図った。

c バブル経済崩壊後は「失われた10年」といわれ、巨額の不良債権に苦しんだ金融機関が「貸し渋り」を行い、中小企業の倒産があいついだ。

ア a→b→c イ a→c→b ウ b→a→c エ b→c→a オ c→a→b カ c→b→a

6 下線部⑥について、多様な働き方について述べた次の文の (X)、(Y) にあてはまる語句の組合せとして適切なものを、あとのア～エから1つ選んで、その符号を書きなさい。

企業に雇用されず個別の事案ごとに請け負う (X) としての働き方も増えてきた。また、多様な働き方と能力主義が広がることにより、各業務に対して働く人を割り当てる (Y) が広がりつつある。

ア X フリーランス Y メンバーシップ雇用 イ X フリーランス Y ジョブ型雇用

ウ X フレックス・タイム Y メンバーシップ雇用 エ X フレックス・タイム Y ジョブ型雇用

7 下線部⑦について、景気の安定化のため、政府が行う公共投資や課税の増減といった意図的な財政政策を何というか書きなさい。

8 下線部⑧について、環境・社会・企業統治に配慮している企業への投資を何というか、大文字アルファベット3字で書きなさい。

令7 中学校社会解答用紙 (9枚のうち9)

総計		

I	1		2		3	(1)		(2)	
	4	(1)		(2)		(3)			
	5	(1)		(2)		6			

I		

II	1	(1)		(2)	A		C		2	
	3		4	(1)		(2)				
	5		6							

II		

III	1		2		3	
	4		5		6	
	7	北緯	度線	8		9

III		

IV	1	A		B	
	2		3	4	5
	6		7	8	9

IV		

V	1		2	(1)		(2)
	3		4		5	
	6		7			

V		

VI	1		2		3		
	4	(1)		(2)		5	6
	7			8		投資	

VI		

令7 中学校社会模範解答 (9枚のうち9)

総計	200

中社

I	1	エ	2	イ	3	(1)	逆断層	(2)	ホットスポット
	4	(1)	イ	(2)	ア	(3)	エ		
	5	(1)	オ	(2)	ア	6	イ		

I	34

II	1	(1)	ウ	(2)	A	エ	C	イ	2	ウ
	3	エ	4	(1)	エ	(2)	サンベルト			
	5	ア	6	イ						

II	34

III	1	エ	2	イ	3	エ	
	4	ア	5	ア	6	ウ	
	7	北緯	38	度線	8	エ	9

III	33

IV	1	A	鎮護国家	B	夢窓疎石			
	2	イ	3	ア	4	イ	5	イ
	6	ウ	7	エ	8	ア	9	エ

IV	33

V	1	ウ	2	(1)	エ	(2)	ウ
	3	イ	4	イ	5	ブラジル連邦共和国	
	6	ア	7	ウ			

V	33

VI	1	ウ	2	ウ	3	ア			
	4	(1)	イ	(2)	ウ	5	カ	6	イ
	7	フィiscalポリシー	8	ESG	投資				

VI	33