

高等学校 地理歴史（日本史）

解答についての注意点

- 1 解答用紙は、マーク式解答用紙と記述式解答用紙の2種類があります。
- 2 大問 **1** ~ 大問 **4** については、マーク式解答用紙に、大問 **5** については、記述式解答用紙に記入してください。
- 3 解答用紙が配付されたら、まずマーク式解答用紙に受験番号等を記入し、受験番号に対応する数字を、鉛筆で黒くぬりつぶしてください。
記述式解答用紙は、全ての用紙の上部に受験番号のみを記入してください。
- 4 大問 **1** ~ 大問 **4** の解答は、選択肢のうちから、**問題で指示された解答番号**の欄にある数字のうち一つを黒くぬりつぶしてください。
例えば、「解答番号は 」と表示のある問題に対して、「**3**」と解答する場合は、解答番号 の欄に並んでいる ① ② ③ ④ ⑤ の中の ③ を黒くぬりつぶしてください。
- 5 間違ってぬりつぶしたときは、消しゴムできれいに消してください。二つ以上ぬりつぶされている場合は、その解答は無効となります。
- 6 その他、係員が注意したことをよく守ってください。

指示があるまで中をあけてはいけません。

1 次の(1)～(7)の問いに答えよ。

(1) 中国史上の争乱について述べた文として正しいものを、次の1～5から一つ選べ。

解答番号は

- 1 前漢末期、太平道を創始した張角は、黄巾の乱を起こした。
- 2 後漢滅亡後、新の王莽政権に対し、農民が赤眉の乱を起こした。
- 3 唐代中期、節度使の安祿山が皇帝太宗に対し反乱を起こし、一時は都の長安を陥落させた。
- 4 南宋末期、農民である陳勝と呉広が起こした反乱が、各地に広がった。
- 5 清末期、洪秀全は太平天国を建国し、自らを天王と称して南京を占領した。

(2) イスラームの文化や制度について述べた文として正しいものを、次の1～5から一つ選べ。

解答番号は

- 1 ムワッヒド朝時代に、アルハンブラ宮殿が造営された。
- 2 イスラーム世界各地に、マドラサといわれる教育機関が建設された。
- 3 アッバース朝で開始されたイクター制が、その後のイスラーム王朝の下でも用いられた。
- 4 イスラーム教では偶像崇拜が認められていたため、細密画(ミニアチュール)が発展した。
- 5 ゼロの概念がギリシャで生まれ、イスラーム世界へ伝わった。

(3) 大航海時代について述べた次のア～エを時代の古い順に左から右へ並べた場合に正しいものを、

次の1～5から一つ選べ。解答番号は

- ア ポルトガルの航海者であるバルトロメウ＝ディアスは、アフリカ南端に到達した。
イ マゼラン一行は、西回りで太平洋を横断し、世界一周の航海に成功した。
ウ ヴァスコ＝ダ＝ガマは、アフリカを回り、インドに到達した。
エ コロンブスは大西洋を西に航海し、サンサルバドル島に到達した。

- 1 ア → エ → ウ → イ
- 2 ウ → ア → エ → イ
- 3 ア → エ → イ → ウ
- 4 ウ → ア → イ → エ
- 5 ア → ウ → エ → イ

(4) 1789年にフランス国民議会で採択された、人権宣言を起草した人物として正しいものを、次の1～5から一つ選べ。解答番号は

- 1 ルソー
- 2 シエイエス
- 3 ネットケル
- 4 ラ＝ファイエット
- 5 モンテスキュー

(5) 1938年に開かれたミュンヘン会談に参加しなかった国を、次の1～5から一つ選べ。解答番号は

- 1 イギリス
- 2 イタリア
- 3 ソ連
- 4 ドイツ
- 5 フランス

(6) アメリカ合衆国の歴代大統領について述べた文として誤っているものを、次の1～5から一つ選べ。解答番号は

- 1 モンロー大統領は、ヨーロッパ諸国とアメリカ大陸との相互不干渉を基本とする政策をおこなった。
- 2 リンカーン大統領は、南北戦争において北軍を指導し、奴隷解放宣言を発した。
- 3 ウィルソン大統領は、「十四か条の平和原則（平和十四か条）」を発表し、第一次世界大戦後のパリ講和会議に参加した。
- 4 トルーマン大統領は、第二次世界大戦後、共産主義勢力に対し、封じ込め政策を推進した。
- 5 ニクソン大統領が、キューバを海上封鎖したことで、アメリカとソ連の間で武力衝突の危機となった。

(7) 交易に関して述べた文として正しいものを○、誤っているものを×とした場合、正しい組合せはどれか。次の1～5から一つ選べ。解答番号は

- ア インドのカルカッタ（コルカタ）は、スペインのアジア貿易の拠点であった。
- イ 中国では清の時代、広州において公行という特許商人の組合が貿易を独占していた。
- ウ 自由貿易を促進する目的で、関税と貿易に関する一般協定（GATT）が発足した。
- エ インドのデカン高原で繁栄したサータヴァーハナ朝は、ローマ帝国との交易等で発展した。
- オ 中世のフランドル地方は、イギリス綿花を原料とする綿織物の輸出で繁栄した。

	ア	イ	ウ	エ	オ
1	○	×	×	×	○
2	○	○	×	○	×
3	×	○	○	○	×
4	×	○	○	×	×
5	×	×	○	○	○

2 次の問1～問2の問いに答えよ。

問1 次の文章は、2025年（令和7年）4月から開催される2025年日本国際博覧会（以下「大阪・関西万博」という）について述べたものである。次の（1）～（4）の問いに答えよ。

国際博覧会（万博）は、世界中からたくさんの人やモノが集まるイベントで、地球規模のさまざまな課題に取り組むために、世界各地から英知が集まる場です。大阪・関西万博では①カナダ、ドイツ、フランスなど各国がパビリオンを出展する予定です。

2024年（令和6年）3月14日現在における大阪・関西万博への公式参加表明国・地域、国際機関は、161か国・地域、9国際機関となり、9国際機関には、②東南アジア諸国連合（ASEAN）事務局も含まれています。また、2005年（平成17年）に日本国際博覧会（愛知万博）が開催された③愛知県も大阪・関西万博に④名古屋市と共同で出展する予定です。

（1）下線部①の国に関して次の（i）～（iii）の問いに答えよ。

（i）下の表1は、2021年におけるカナダ、韓国、ドイツ、ブラジル、フランスの発電量とその内訳（％）を示したものである。カナダとドイツに該当する正しい組合せはどれか。1～5から一つ選べ。解答番号は

表1

	発電量の合計 (億 kWh)	火力 (%)	水力 (%)	原子力 (%)	再生可能 エネルギー (%)
ア	6,430	18.0	59.5	14.4	8.0
イ	5,553	8.4	11.5	68.3	11.8
ウ	6,118	66.5	1.1	25.8	6.6
エ	6,561	20.0	55.3	2.2	22.4
オ	5,883	46.7	4.2	11.7	37.3

フランスにはモナコを含む。

再生可能エネルギーは水力を除く、風力・地熱・太陽光・バイオ燃料・潮力など。

（『データブック オブ・ザ・ワールド』2024年版より作成）

	カナダ	ドイツ
1	ア	ウ
2	ア	オ
3	エ	オ
4	イ	エ
5	エ	ウ

(ii) 日本は多くの木材をカナダから輸入している。下の図1は、2021年における木材の伐採量が多い上位5か国とその割合を、図2は2022年における日本の木材輸入先上位5か国とその割合をそれぞれ示したものである。図1及び図2中の国A、B、Cに該当する正しい組合せはどれか。1～5から一つ選べ。解答番号は

図1

2021年における木材の伐採量が多い上位5か国とその割合(%)

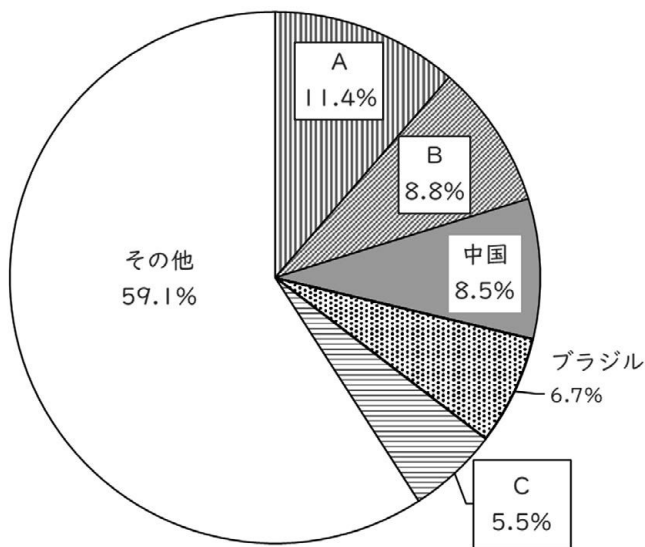
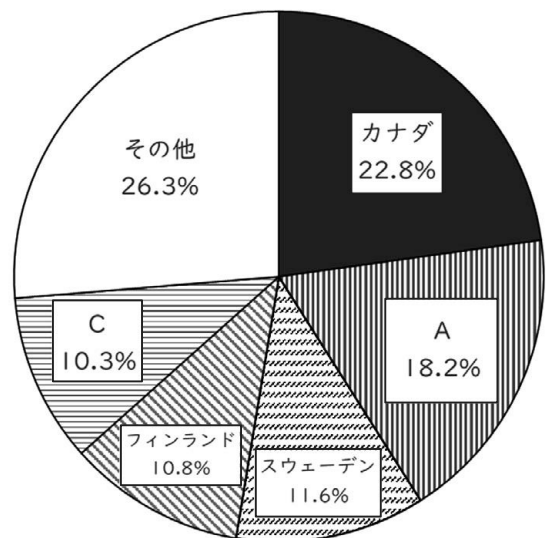


図2

2022年における日本の木材輸入先上位5か国とその割合(%)



(『データブック オブ・ザ・ワールド』2024年版より作成)

	A	B	C
1	アメリカ合衆国	インド	ロシア
2	アメリカ合衆国	ロシア	オーストラリア
3	ロシア	オーストラリア	アメリカ合衆国
4	オーストラリア	アメリカ合衆国	ロシア
5	オーストラリア	インド	アメリカ合衆国

(iii) フランスのナント付近に、地球上の陸地の含まれる割合が最も高くなる陸半球の中心がある。陸半球の中心の経緯度が、北緯47度13分、西経1度32分と考えた場合、対蹠点に位置する水半球の中心の経緯度として、正しいものはどれか。1～5から一つ選べ。

解答番号は

- 1 南緯42度47分、東経1度32分
- 2 南緯42度47分、東経178度28分
- 3 南緯47度13分、西経1度32分
- 4 南緯47度13分、東経132度28分
- 5 南緯47度13分、東経178度28分

(2) 下の図3は東南アジアを示したものであり、図3中のA～Gは国を示している。下線部②に加盟する国々について説明している文章として正しいものはどれか。1～5から一つ選べ。

解答番号は

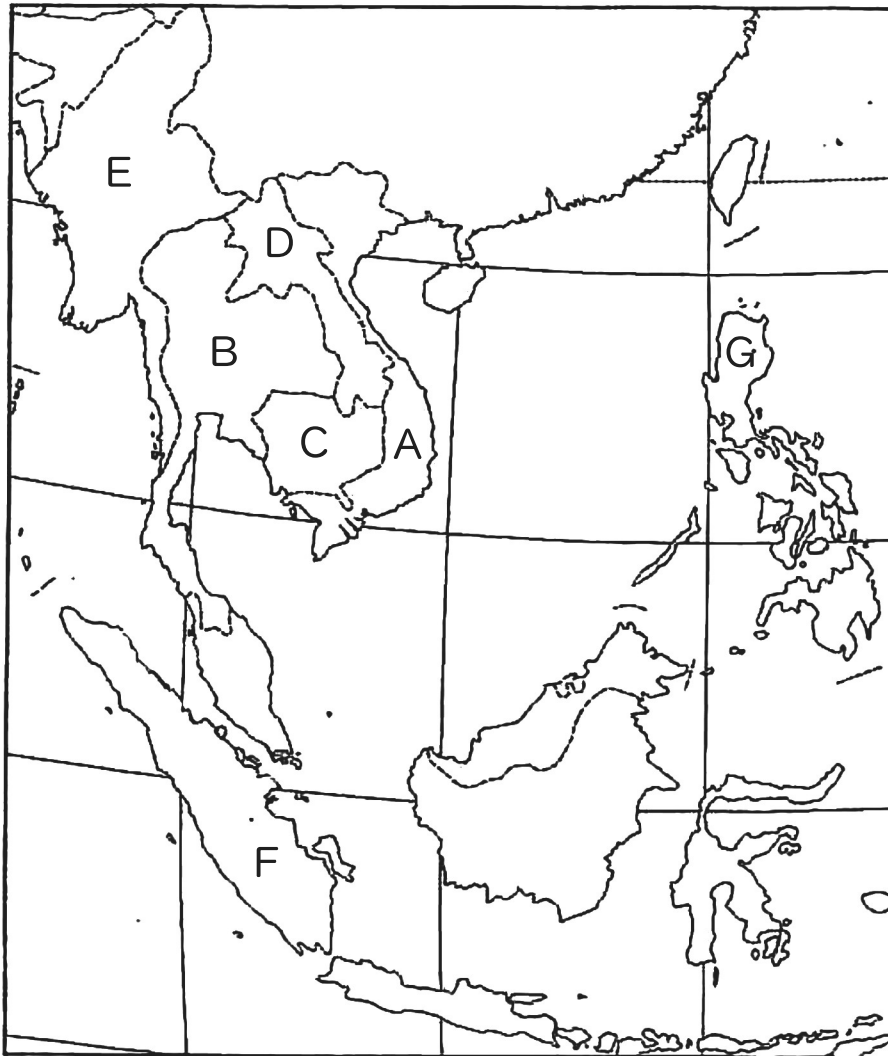


図3

- 1 A国のホイアンやダナンなどには、17世紀初頭、日本人町（日本町）が存在した。また、A国の首都であるハノイは、A国最大の都市であり、2022年における人口は900万人を超える。
- 2 A国、B国、G国、F国は東南アジア諸国連合（ASEAN）の原加盟国であり、1997年にD国とE国、1999年にC国などを加えて、現在は10か国で構成されている。
- 3 B国は緩衝国として独立を保持してきたが、B国以外の国は植民地支配を受け、A国、C国、D国はイギリス、F国はオランダ、G国はフランスが旧宗主国である。
- 4 B国、C国、E国は仏教、F国はイスラーム（イスラム教）、G国はキリスト教が多く信仰されている。G国では2000年におけるキリスト教を信仰している人の割合が90%以上である。
- 5 F国のスマトラ島とマレー半島の間にはマラッカ海峡があり、F国の首都であるジャカルタはカリマンタン（ボルネオ）島に位置する。

(3) 下線部③について、下の表2は、中部地方9県（新潟県、富山県、石川県、福井県、山梨県、長野県、岐阜県、静岡県、愛知県）の統計資料をもとに作成したものである。表2中の県A、D、Fに該当する正しい組合せはどれか。1～5から一つ選べ。解答番号は

表2

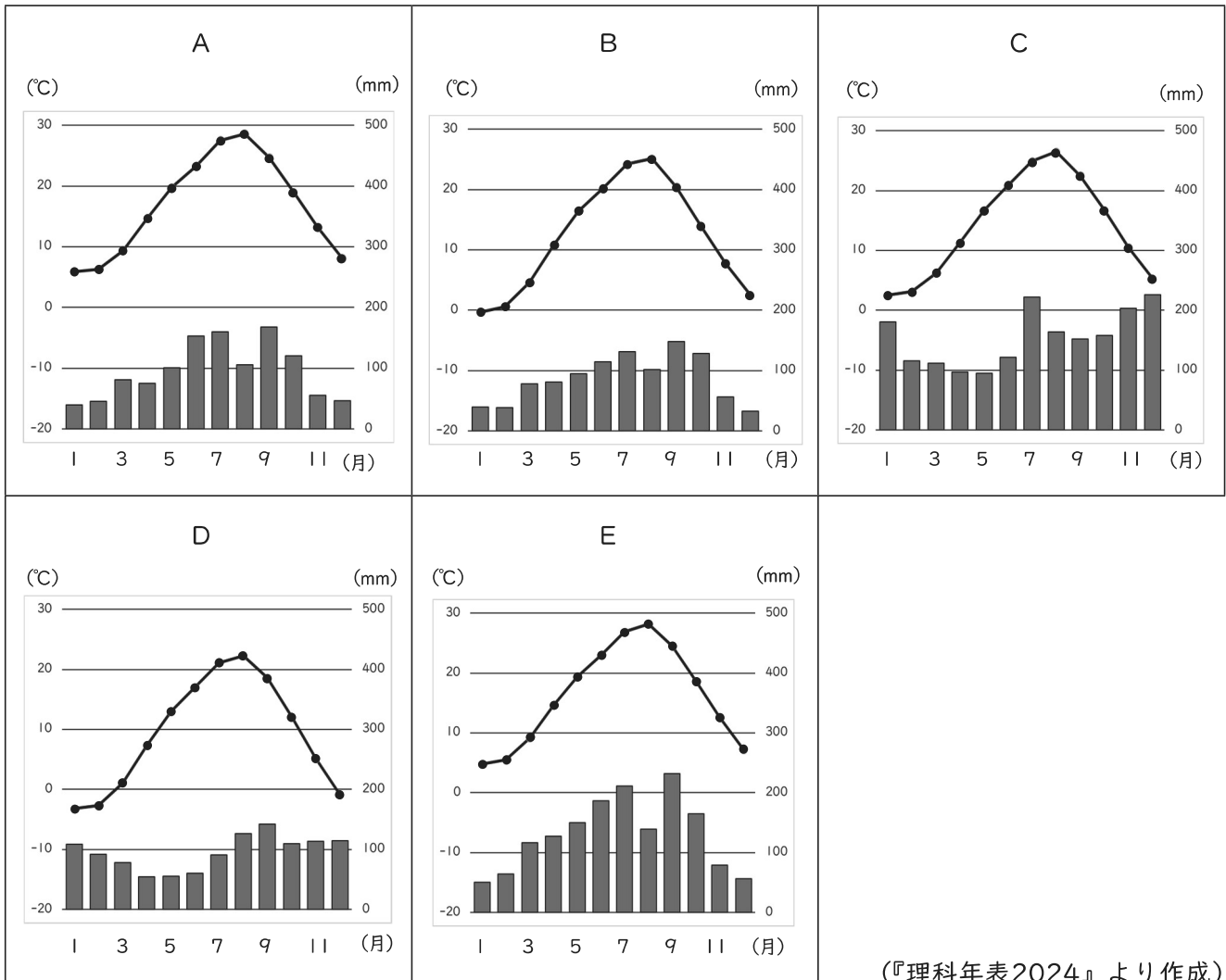
県	人口（千人） （2022年 10月1日）	昼夜間人口 比率（%） （2020年）	製造品出荷額等 （億円） （2020年）	農業産出額 （億円） （2021年）	米（水稻）の 生産量（十） （2022年）	海面漁業 漁獲量（千十） （2021年）
A	1,118	100.2	26,498	480	122,900	46
B	1,017	99.8	36,649	545	197,400	23
C	1,946	96.6	56,708	1,104	100,800	—
D	3,582	99.8	165,147	2,084	76,400	250
E	7,495	101.2	441,162	2,922	130,800	53
F	2,020	99.7	60,729	2,624	187,300	—
G	753	100.1	21,594	394	121,000	9
H	802	99.3	25,409	1,113	25,500	—
I	2,153	100.0	47,784	2,269	631,000	24

昼夜間人口比率：昼間人口÷常住人口（夜間人口）×100。

（『日本国勢図会』2023/24年版及び『データブック オブ・ザ・ワールド』2024年版より作成）

	A	D	F
1	石川県	静岡県	岐阜県
2	福井県	石川県	長野県
3	新潟県	福井県	山梨県
4	富山県	静岡県	山梨県
5	石川県	静岡県	長野県

(4) 下線部④について、下のA～Eのグラフは、札幌、高松、名古屋、新潟、松本の月平均気温と月降水量をそれぞれ示したものである。次の1～5のうち、A～Eのグラフに該当する都市の組合せとして正しいものはどれか。1～5から一つ選べ。解答番号は



(『理科年表2024』より作成)

	A	B	C	D	E
1	名古屋	松本	新潟	札幌	高松
2	高松	松本	新潟	札幌	名古屋
3	松本	高松	札幌	新潟	名古屋
4	名古屋	高松	新潟	札幌	松本
5	高松	新潟	松本	札幌	名古屋

問2 下の図4は、国土地理院が発行する2万5千分1地形図『海津』(平成26年2月1日発行)の原寸の一部である。あとのア～エのうち地形図全般及び図4についての説明として正しいものはどれか。1～5から一つ選べ。解答番号は



図4

- ア 地形図には、地形の高低や傾斜の緩急を表すため、標高の等しい点を連ねた等高線が描かれており、2万5千分1地形図では、主曲線が20mごと、計曲線が100mごとに描かれている。
- イ 百瀬川が流れ出る谷の出口から扇状地が形成されている。
- ウ 2万5千分1地形図において4cm²の面積で表現される領域の実際の面積は25haである。
- エ 近江中庄駅からみて、西側に寺院や市役所があり、近江中庄駅からみて東側の水田地帯の標高は約10mである。また、この地形図は滋賀県のものである。

- 1 アとイ 2 アとウ 3 イとウ 4 イとエ 5 ウとエ

3 次の問いに答えよ。

問1 社会権について、次の(1)・(2)の問いに答えよ。

(1) 日本国憲法の条文の一部を読み、次の問いに答えよ。

第二十五条 すべて国民は、(ア)で文化的な最低限度の生活を営む権利を有する。

2 [略]

第二十六条 すべて国民は、法律の定めるところにより、その(イ)に応じて、ひとしく教育を受ける権利を有する。

2 [略]

第二十七条 すべて国民は、勤労の権利を有し、義務を負ふ。

2 賃金、就業時間、休息その他の勤労条件に関する基準は、法律でこれを定める。

3 (ウ)は、これを酷使してはならない。

第二十八条 勤労者の団結する権利及び団体交渉その他の(エ)をする権利は、これを保障する。

条文中の(ア)～(エ)に入る語句の組合せとして正しいものを1～5から一つ選べ。

解答番号は

	(ア)	(イ)	(ウ)	(エ)
1	健康	能力	子女	団体請求
2	安全	段階	児童	団体行動
3	健康	段階	子女	団体行動
4	安全	段階	子女	団体請求
5	健康	能力	児童	団体行動

(2) 労働及び雇用に関する法律について述べた次のア～オの文のうち、正しいものを○、誤っているものを×とした場合、正しい組合せはどれか。1～5から一つ選べ。

解答番号は

ア 雇用の分野における男女の均等な機会及び待遇の確保等に関する法律（男女雇用機会均等法）では、妊娠・出産などを理由とする不利益な扱いの禁止や、性別を理由とする差別の禁止について定められている。

イ 労働基準法では、労働時間の上限が定められているが、あらかじめ使用者と労働者の間で労使協定を結び、所轄する労働基準監督署に届け出た場合、労働時間の上限を無くすることができる定められている。

ウ 労働基準法では、一定の範囲内で始業と終業時間を労働者が自ら設定できる変形労働時間制の一種であるワークシェアリングに関する規定が設けられている。

エ 労働組合法では、使用者が、労働者の代表者と団体交渉をすることを、どのような場合においても、拒んではならないと定められている。

オ 労働関係調整法では、労働争議が発生したときは、労働関係の当事者が自主的に解決するよう努力しなければならないと定められているが、労働関係の当事者間において、労働関係に関する主張が一致しない場合、原則、当事者の申請により労働委員会が調整（あっせん・調停・仲裁）を行うと定められている。

	ア	イ	ウ	エ	オ
1	×	○	○	○	×
2	○	×	×	×	○
3	×	○	○	×	○
4	○	○	×	×	×
5	○	×	×	○	○

問2 次の文を読み、あとの問いに答えよ。

日本国憲法は、14条以下において、詳細な人権規定（いわゆる「人権カタログ」）を置いている。しかし、それらの人権規定は、歴史的に国家権力によって侵害されることの多かった重要な権利・自由を列挙したもので、すべての人権を網羅的に掲げたものではない。

社会の変革にともない、「自律的な個人が人格的に生存するために不可欠と考えられる基本的な権利・自由」として保護するに値すると考えられる法的利益は、「新しい人権」として、憲法上保障される人権の一つだと解するのが妥当である。

『「新しい人権等」に関する資料』（平成29年5月衆議院憲法審査会事務局）より作成

「新しい人権」についての記述として正しいものを1～5から一つ選べ。

解答番号は

- 1 行政機関の保有する情報の公開に関する法律（情報公開法）は、行政機関が保有する情報の一層の公開を図るものであるが、この法律を根拠として、民間企業が保有する情報の公開を請求することもできる。
- 2 環境影響評価法が制定され、国や企業が行うすべての工事や開発について、事前に環境への影響を調査する環境アセスメントを実施することが義務付けられた。
- 3 個人情報の保護に関する法律（個人情報保護法）により、行政機関の保有する個人情報の訂正を求めることはできるが、民間企業が保有する個人情報は対象とされていない。
- 4 インフォームド・コンセントは、医師の十分な説明を受けたうえで、患者自身が最終的な診療方針を選択するという患者の知る権利・自己決定権を保障する考え方である。
- 5 科学技術の急速な進歩を受けて、知的財産権について、近年、重要な権利であるとの国民的同意が得られたため、憲法上明記されるようになった。

問3 政治制度について、次の(1)～(3)の問いに答えよ。

(1) 参議院・衆議院の比例代表選挙においては、ドント式配分方法により議席数が決められる。仮に、ある衆議院選挙の比例区の選挙結果が次の表のとおりになり、議席の定数が8であった場合、A党の獲得議席数として正しいものを1～5から一つ選べ。解答番号は

政党名	A党	B党	C党	D党
得票数	1,415,618票	806,289票	240,260票	433,126票
政党名	E党	F党	G党	H党
得票数	115,877票	333,981票	19,645票	7,680票

- 1 2議席
- 2 3議席
- 3 4議席
- 4 5議席
- 5 6議席

(2) 日本国憲法で認められている衆議院の優越について述べた次のア～オの文のうち、正しいものを○、誤っているものを×とした場合、正しい組合せはどれか。1～5から一つ選べ。

解答番号は

- ア 内閣不信任の決議は衆議院だけができる。
- イ 衆議院が内閣総理大臣の指名の議決をしたのち、国会休会中の期間を除いて10日以内に、参議院が指名の議決をしない場合は、衆議院の議決を国会の議決とする。
- ウ 衆議院で可決し、参議院でこれと異なった議決をした法律案は、衆議院で総議員の3分の2以上の多数で再び可決した場合は、法律となる。
- エ 衆議院が可決した予算を参議院が受け取った後、国会休会中の期間を除いて10日以内に議決しない場合は、衆議院の議決を国会の議決とする。
- オ 予算は、先に衆議院に提出しなければならない。

	ア	イ	ウ	エ	オ
1	×	×	○	×	○
2	○	○	×	×	○
3	×	○	○	○	×
4	○	○	×	○	×
5	○	×	○	×	○

(3) 2024年4月時点における、アメリカ合衆国の大統領制の説明について述べた次のア～オの文のうち、正しいものを○、誤っているものを×とした場合、正しい組合せはどれか。1～5から一つ選べ。解答番号は

ア 大統領は教書を議会に送ることで、法案を提出することができる。

イ 大統領は2回を超えて選出されることが認められていない。

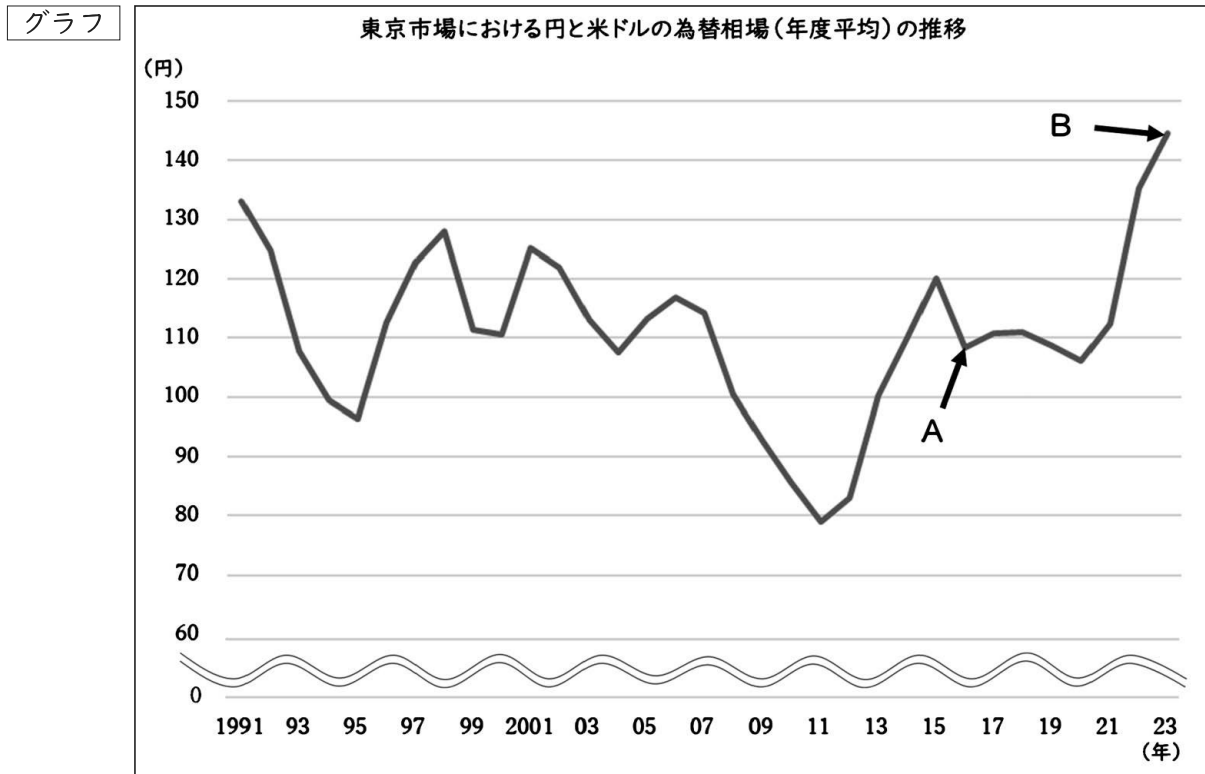
ウ 大統領は議会を通過した法案に対し、拒否権を発動することはできるが、議会の両院がそれぞれ3分の2以上の多数で再可決すれば、その法案は法律となる。

エ 大統領は議会を解散させることができる。

オ 大統領は弾劾裁判にかけられて有罪になった場合、罷免される。

	ア	イ	ウ	エ	オ
1	×	○	○	×	×
2	○	○	×	○	×
3	×	×	×	○	○
4	×	○	○	×	○
5	○	×	○	×	○

問4 次のグラフは、東京市場における円と米ドルの為替相場(年度平均)の推移を示したものである。このグラフから読み取れる内容を説明した下の各文の(ア)～(エ)にあてはまる語句の組合せとして正しいものはどれか。1～5から一つ選べ。解答番号は



日本銀行「時系列統計データ 検索サイト」より作成

- ・ Aの時点とBの時点を比べると、Aの方が(ア)である。
- ・ Aの時点で、同じ製品が日本では120円、アメリカ合衆国では1ドルで販売されていたとしたら、為替相場上、アメリカ合衆国で購入した方が(イ)といえる。
- ・ アメリカ合衆国にある輸出企業が、日本に商品X(商品Xは不定とする)を輸出する場合、Aの時点よりBの時点の方が、日本円での価格が(ウ)し、価格競争上、(エ)になる。

	ア	イ	ウ	エ
1	円高ドル安	高値	下落	有利
2	円安ドル高	高値	下落	不利
3	円高ドル安	安値	上昇	有利
4	円安ドル高	安値	下落	有利
5	円高ドル安	安値	上昇	不利

4 次の問1～問3の問いに答えよ。

問1 次の史料を読んで、(1)～(3)の問いに答えよ。

著作権保護の観点により、本文を掲載いたしません。

出典：続日本紀 一 新日本古典文学大系 12

岩波書店

173ページ5行目から8行目まで、14行目

177ページ7行目から10行目まで

(1) 下線部①に関して、史料が示す法令が出た頃に造営された都にあった官設の市場を管轄していた機関の名称として、正しいものはどれか。次の1～5から一つ選べ。解答番号は

- 1 民部省
- 2 郡司
- 3 大蔵省
- 4 市司
- 5 宮内省

(2) 空欄(ア)に当てはまる語句として、正しいものはどれか。次の1～5から一つ選べ。解答番号は

- 1 新銭
- 2 私鑄銭
- 3 扱銭
- 4 四文銭
- 5 蓄銭

(3) 下線部②に関して、この年以後に造営された都として、誤っているものはどれか。次の1～5から一つ選べ。解答番号は

- 1 藤原京
- 2 平安京
- 3 恭仁京
- 4 紫香樂宮
- 5 長岡京

問2 次の史料を読んで、(1)～(2)の問いに答えよ。

著作権保護の観点により、本文を掲載いたしません。

出典：詳説 日本史史料集 再訂版

山川出版社

145ページ1行目から9行目まで

(1) 下線部に関して、この頃の中国の王朝として、正しいものはどれか。次の1～5から一つ選べ。

解答番号は

- 1 元
- 2 明
- 3 清
- 4 金
- 5 遼

(2) 下線部に関して、この年以後に起こった出来事として、正しいものはどれか。次の1～5から一つ選べ。解答番号は

- 1 日蓮宗の京都町衆信者が中心となって法華一揆を起こしたが、荘園領主や守護勢力と衝突し、京都日蓮宗二十一本山すべてが焼打ちされる天文法華の乱が起こった。
- 2 専制化を強めていた将軍が、赤松満祐によって暗殺された嘉吉の乱が起こった。
- 3 将軍家の相続問題や畠山・斯波両管領家の家督争いから、諸国の守護大名が細川勝元の率いる東軍と、山名持豊の率いる西軍に分かれて争った応仁・文明の乱が起こった。
- 4 鎌倉公方足利持氏と関東管領上杉憲実の対立を契機に、将軍が憲実を擁護して持氏が滅ぼされた永享の乱が起こった。
- 5 有力守護の大内義弘が、幕府や将軍権力に反抗して敗死した応永の乱が起こった。

問3 次の史料を読んで、(1)～(2)の問いに答えよ。

著作権保護の観点により、本文を掲載いたしません。

出典：詳説 日本史史料集 再訂版

山川出版社

187ページ9行目から10行目まで、12行目から18行目まで

(1) 空欄(ア)に当てはまる人物名として、正しいものはどれか。次の1～5から一つ選べ。

解答番号は

- 1 正俊
- 2 吉保
- 3 重秀
- 4 詮房
- 5 正之

(2) 下線部に関して、元禄文化に関する記述として、誤っているものはどれか。次の1～5から一つ選べ。解答番号は

- 1 本阿弥光悦と俵屋宗達が創設した琳派を発展させた尾形光琳は、『八橋時絵硯箱』などすぐれた作品を残した。
- 2 古典学者の契沖は、『万葉集』の注釈書である『万葉代匠記』を著した。
- 3 農学者の宮崎安貞は、刊本としては日本最古の体系的農書である『農業全書』を著した。
- 4 蕉風俳諧を確立した松尾芭蕉は、『おくのほそ道』などの俳諧紀行文を残した。
- 5 滑稽本作者の十返舎一九は、旅行記の形式の『東海道中膝栗毛』を著した。

5 次の問1、問2の問いに答えよ。

問1 教育に関連した問い(1)～(8)に答えよ。

(1) 次の表1は、1873(明治6)年度から1910(明治43)年度までの日本の義務教育における、就学率を示している。下の問いア・イに答えよ。

表1

年度		就学率(%)			年度		就学率(%)		
		全体	男子	女子			全体	男子	女子
1873	明治6	28.13	39.90	15.14	1892	明治25	55.14	71.66	36.46
1874	明治7	32.30	46.17	17.22	1893	明治26	58.73	74.76	40.59
1875	明治8	35.43	50.80	18.72	1894	明治27	61.72	77.14	44.07
1876	明治9	38.32	54.16	21.03	1895	明治28	61.24	76.65	43.87
1877	明治10	39.88	55.97	22.48	1896	明治29	64.22	79.00	47.53
1878	明治11	41.26	57.59	23.51	1897	明治30	66.65	80.67	50.86
1879	明治12	41.16	58.21	22.59	1898	明治31	68.91	82.42	53.73
1880	明治13	41.06	58.72	21.91	1899	明治32	72.75	85.06	59.04
1881	明治14	42.98	59.95	24.67	1900	明治33	81.48	90.35	71.73
1882	明治15	48.51	64.65	30.98	1901	明治34	88.05	93.78	81.80
1883	明治16	51.03	67.16	33.64	1902	明治35	91.58	95.80	87.00
1884	明治17	50.76	66.95	33.29	1903	明治36	93.23	96.59	89.58
1885	明治18	49.62	65.80	32.07	1904	明治37	94.43	97.16	91.46
1886	明治19	46.33	61.99	29.01	1905	明治38	95.62	97.72	93.34
1887	明治20	45.00	60.31	28.26	1906	明治39	96.56	98.16	94.84
1888	明治21	47.36	63.00	30.21	1907	明治40	97.38	98.53	96.14
1889	明治22	48.18	64.28	30.45	1908	明治41	97.83	98.73	96.86
1890	明治23	48.93	65.14	31.13	1909	明治42	98.10	98.86	97.26
1891	明治24	50.31	66.72	32.23	1910	明治43	98.14	98.83	97.38

※『日本長期統計総覧』より作成。

ア) 表1を参考にして、明治期の就学率に関連して述べた文として正しいものはどれか。次の1～5から二つ選び、番号で答えよ。

- 1 義務教育授業料の廃止が定まった年度は、自由教育令とも称される第一次教育令が公布された年度に比べると、女子の就学率が2倍以上に増加し、全体の就学率も1.5倍以上に増えている。
- 2 津田梅子が女子英学塾を創立した年度には、すでに女子の就学率が90%を超えていた。
- 3 小学校で国定教科書制度が始まった年度に、全体の就学率が初めて70%を超えた。
- 4 東京開成学校と東京医学校の両校が合併して東京大学が設立された年度では、全体の就学率は30%を下回っていた。
- 5 師範学校令が公布された年度以降、1910年度まで男子の就学率が60%を下回った年度はない。

イ) 表1では、1883(明治16)年度から1887(明治20)年度には就学率が低下している。
この頃、政府によって紙幣整理を中心とする財政政策が行われ、多数の農民の経済生活を解体の危機に陥れた。この財政政策は何と呼ばれているか、答えよ。

(2) 次の史料Iは、1872(明治5)年の学制公布前日に、その趣旨を説明するために発せられた、太政官布告である。下の問いア・イに答えよ。

史料I

されば学問は身を立るの財本ともいふべきものにして人たるもの誰か学ばずして可ならんや
…中略…今般【A】に於て学制を定め…中略…布告に及ぶべきにつき自今以後一般の人民
士族農工商及婦女子必ず邑に不学の戸なく家に不学の人なからしめん事を期す人の父兄たるもの宜しく此
意を体認し其愛育の情を厚くし其子弟をして必ず学に従事せしめざるべからざるものなり
(『学制百年史』)

ア) 史料Iの太政官布告は何と呼ばれているか、漢字4字で答えよ。

イ) 史料I中の空欄【A】には、1871(明治4)年に設置された中央教育行政機関が入る。
その名称を答えよ。

(3) 次の表2は、森有礼が発足させた明六社に所属した人物や、明治期に活躍した啓蒙思想家とその著作について示したものである。空欄【a】～【c】に当てはまる人名の正しい組合せはどれか。
次の1～6から一つ選び、番号で答えよ。

表2

人名	著作
【a】	民約訳解
福沢諭吉	学問のすゝめ
【b】	自由之理
【c】	泰西国法論

	a	b	c
1	中江兆民	津田真道	中村正直
2	中江兆民	中村正直	津田真道
3	津田真道	中江兆民	中村正直
4	津田真道	中村正直	中江兆民
5	中村正直	中江兆民	津田真道
6	中村正直	津田真道	中江兆民

(4) 教育勅語の起草に元田永孚とともにかかわった、大日本帝国憲法起草の中心的役割も担った人物は誰か、漢字で答えよ。

(5) 次の史料Ⅱは、国民に勤儉節約と国体尊重を徹底する目的で1908（明治41）年10月に発布された詔書である。下の問いア・イに答えよ。

史料Ⅱ

朕惟フニ方今人文日ニ就リ月ニ将ミ、東西相倚リ彼此相濟シ以テ其ノ福利ヲ共ニス。朕ハ爰ニ益々国交ヲ修メ友義ヲ悖シ、列国ト与ニ永ク其ノ慶ニ頼ラムコトヲ期ス。顧ミルニ日進ノ大勢ニ伴ヒ、文明ノ恵沢ヲ共ニセムトスル。固ヨリ内国運ノ発展ニ須ツ。戦後日尚浅ク庶政益々更張ヲ要ス。宜ク上下心ヲ一ニシ忠実業ニ服シ勤儉産ヲ治メ、惟レ信惟レ義、醇厚俗ヲ成シ華ヲ去リ実ニ就キ荒怠相誡メ自彊息マサルヘシ。

(『官報』)

- ア) 「上下一心忠実勤儉自彊タルヘキノ件」と件名が付与された史料Ⅱの詔書は何と呼ばれているか、答えよ。
- イ) 下線部に関連して、史料Ⅱの詔書が発布された背景には、日露戦争後の不穏な社会情勢に対して天皇制国家観の普及徹底をはかりたいという政府の思惑があった。1905（明治38）年9月に起きた、日露戦争講和条約（ポーツマス条約）に反対する全国的運動の頂点となった都市民衆暴動を何というか、答えよ。

(6) 次の表3は、1896（明治29）年度から1920（大正9）年度までの日本の大学の総数を示している。なお、総数には予科を含むものとする。

表3

年度		総数	年度		総数
1896	明治29	1	1911	明治44	4
1899	明治32	2	1914	大正3	4
1902	明治35	2	1917	大正6	4
1905	明治38	2	1920	大正9	16
1908	明治41	3			

※『日本長期統計総覧』より作成。

表3をみると、明治期を通じて大学の総数が大きく増加しなかったにもかかわらず、1911（明治44）年度と1920（大正9）年度を比較すると、4倍に増加していることがわかる。1911（明治44）年度に4校のみであった理由と、1920（大正9）年度に大学の総数が急激に増加した理由について、当時の大学と高等教育機関の法的位置づけおよび原敬内閣が制定した法令名と法令内容にふれて、次の枠内の言葉をすべて使い、簡潔に説明せよ。

帝国大学令 私立学校

- (7) 1941（昭和16）年、小学校令が改正された。小学校令の改正に伴って制定された法令により、従来の尋常小学校にかわって初等教育を担った学校の名称を漢字で答えよ。
- (8) 1947（昭和22）年に公布、即日施行された、民主主義教育の理念と目的を宣言した、教育憲法とも呼ばれる法令の名称を漢字で答えよ。

問2 政党に関連した問い(1)～(7)に答えよ。

(1) 1889(明治22)年2月、地方長官におけた演説の中で、政府は常に一定の方向を取り、超然として政党の外に立つと述べた当時の首相は誰か、漢字で答えよ。

(2) 第二次山県有朋内閣が、1900(明治33)年より前に実施した政策について述べた文として正しいものはどれか。次の1～5から二つ選び、番号で答えよ。

- 1 地租条例を改正し、地租率を1000分の8(市街宅地は100分の2.5)増徴した。
- 2 陸海軍省官制を改正し、大臣の補任資格を現役の大將・中將に限定した。
- 3 衆議院議員選挙法を改正し、選挙人の資格における納税要件を直接国税10円以上に引き下げた。
- 4 政党の影響を防ぐため、文官任用令を改正し、親任官以外の勅任官は文官高等試験に合格し一定の官歴を有する奏任官中から昇任させるという原則を定めた。
- 5 集会・結社・言論の自由の制限と社会・労働運動の取締りなどを目的とした治安警察法を公布した。

(3) 次の史料Ⅲは、幸徳秋水が『万朝報』で発表したものである。下の問いア～ウに答えよ。

史料Ⅲ

著作権保護の観点により、本文を掲載いたしません。

出典：幸徳秋水集(改造文庫；第1部 第36篇)

(国立国会図書館デジタルコレクション) <https://dl.ndl.go.jp/pid/1279464/1/18>

幸徳秋水著 改造社

29ページ1行目から2行目まで、30ページ12行目から15行目まで

ア) 1898年10月、当時政権を担っていた憲政党が分裂した。下線部①の「自由党」とは、分裂後に自由党の系譜を受け継ぎ成立した政党をさしている。憲政党分裂のきっかけとなった、尾崎行雄文相による演説を発端とした事件は何と呼ばれるか、答えよ。

イ) 下線部②の「退去令」とは、1887(明治20)年に施行された民権運動弾圧法規のことである。この法規の名称を漢字で答えよ。

ウ) 史料Ⅲは、立憲政友会の成立に際して発表されたものである。次のうち明治期の政党と藩閥勢力との関係について述べた文として正しいものはどれか。次の1～5から二つ選び、番号で答えよ。

- 1 第一次山県有朋内閣では、樺山資紀海相が「蛮勇演説」で藩閥政府を擁護した。
- 2 第二次伊藤博文内閣には、大隈重信が内相で入閣し、進歩党が軍備予算を支持した。
- 3 第三次伊藤博文内閣は、自由党、進歩党との連携に失敗し、地租増徴案が否決された。
- 4 第四次伊藤博文内閣では、憲政本党を基盤とした政権運営が行われた。
- 5 第一次西園寺公望内閣は、組閣当初は日本社会党の存続を認めていたが、1907(明治40)年には党の結社を禁じた。

(4) 次の史料Ⅳは、1913（大正2）年第30回帝国議会において、当時の桂太郎内閣に対して尾崎行雄が行った演説である。下の問いア～ウに答えよ。

史料Ⅳ

彼等ハ常ニロヲ開ケバ直ニ忠愛ヲ唱ヘ、恰モ忠君愛國ハ自分ノ一手専売ノ如ク唱ヘテアリマスルガ、其為ストコロヲ見レバ、常ニ玉座ノ蔭ニ隠レテ、政敵ヲ狙撃スルガ如キ拳動ヲ執ツテ居ルノdealル。(拍手起ル) 彼等ハ玉座ヲ以テ胸壁トナシ、【A】ヲ以テ弾丸ニ代ヘテ政敵ヲ倒サントスルモノデハナイカ。…中略…又、其内閣総理大臣ノ位地ニ立ツテ、①然ル後政党ノ組織ニ着手スルト云フガ如キモ、彼ノ一輩ガ如何ニ我憲法ヲ輕ク視、其精神ノアルトコロヲ理解セナイカノ一班ガ分ル。……

(『帝国議会衆議院議事速記録』)

ア) 桂太郎は明治期にも内閣を組閣している。第二次桂太郎内閣の内務大臣平田東助らによってすすめられた、町村財政と生活習俗の改良をめざした官製運動の名称を漢字で答えよ。

イ) 史料Ⅳ中の空欄【A】に入る語句を、漢字2字で答えよ。

ウ) 下線部①に関連して、桂太郎が結党準備を行い、初代の総理と呼ばれた役職に加藤高明が就任した政党名を正式名称で答えよ。

(5) 1913（大正2）年の大正政変から、1918（大正7）年の原敬内閣成立までに起きた出来事について述べたア～エの文のうち、正しいものを○、間違っているものを×とした場合、正しい組合せはどれか。次の1～5から一つ選び、番号で答えよ。

ア 第二次大隈重信内閣の時代、段祺瑞政権への西原借款が開始された。

イ 第二次大隈重信内閣の時代、袁世凱政府へ二十一カ条要求が行われた。

ウ 第一次山本権兵衛内閣の時代、外国からの艦船購入をめぐる日本海軍高官の汚職事件が発覚した。

エ 寺内正毅内閣の時代、シベリア出兵が開始された。

	ア	イ	ウ	エ
1	○	×	×	×
2	○	○	×	○
3	×	○	○	×
4	×	○	○	○
5	×	×	○	○

(6) 大正から昭和初期にかけての文化について述べた文として正しいものはどれか。次の1～5のうちから二つ選び、番号で答えよ。

- 1 刊行が始まった円本のうち、代表的なものは『キング』である。
- 2 1925（大正14）年、ラジオの正式放送が開始され、その翌年には社団法人日本放送協会が設立された。
- 3 横山大観がデューラーらの影響をうけ、「麗子微笑」をえがいた。
- 4 大都市郊外にいわゆる「文化住宅」が多く建設された。
- 5 白樺派の芥川龍之介が、『羅生門』を発表した。

(7) 1924（大正13）年から1932（昭和7）年までの政党政治について、下の問いア・イに答えよ。

ア) 1924（大正13）年6月に成立した内閣の成立背景と、それ以後続いた「憲政の常道」と呼ばれる政党政治の慣行について、1924（大正13）年6月に成立した内閣がどのような内閣であったのかにふれて、次の枠内の言葉をすべて使い説明せよ。

清浦奎吾	護憲三派	衆議院
------	------	-----

イ) 1932（昭和7）年5月、当時の首相が暗殺される事件が発生した。暗殺された首相名とこの事件の名称を明らかにしたうえで、この事件が与えた影響を、事件後に成立した内閣の首相名と、その内閣がどのような特徴をもった内閣であったのかにふれて説明せよ。

令和7年度大阪府公立学校教員採用選考テスト

第二次選考択一問題の正答について

校種	高等学校	教科・科目	地理歴史（日本史）
----	------	-------	-----------

大問番号	1							2							3							4						
解答番号	1	2	3	4	5	6	7	8	9	10	11	12	13	14	15	16	17	18	19	20	21	22	23	24	25	26	27	28
正答番号	5	2	1	4	3	5	3	2	1	5	4	5	2	3	5	2	4	3	2	4	5	4	5	1	2	1	3	5

受験番号	
------	--

令和7年度大阪府公立学校教員採用選考テスト

高等学校 地理歴史（日本史） 解答用紙 (2枚のうち1)

5

得点	
----	--

--

問 1	(1) ア	1・5	/	(1) イ	松方デフレ (松方財政)	/	(2) ア	被仰出書 (学制序文)	/	
	(2) イ	文部省	/	(3)	2	/	(4)	井上毅	/	
	(5) ア	戊申詔書	/	(5) イ	日比谷焼打事件 (日比谷焼討事件)	/				
	(6)	1886年の帝国大学令以降、法制上での大学は官立の帝国大学に限られ、私立学校で大学に準ずる設備を備えた高等教育機関は、大学を称しながらも専門学校として位置づけられていたことが1911年度に4校のみであった理由である。 大学設置数が1920年度に急激に増加したのは、1918年に原敬内閣が制定した大学令において、これまでの帝国大学に加えて公立大学や私立大学なども大学として公認したからである。							/	
	(7)	国民学校	/	(8)	教育基本法	/				

--

--

--

受験番号	
------	--

令和7年度大阪府公立学校教員採用選考テスト

高等学校 地理歴史（日本史） 解答用紙 (2枚のうち2)

5 (続き)

	(1)	黒田清隆	/	(2)	1・4	/	
	(3) ア	共和演説事件	/	(3) イ	保安条例	/	(3) ウ
	(4) ア	地方改良運動	/	(4) イ	詔勅	/	(4) ウ
	(5)	4	/	(6)	2・4	/	
問 2	(7) ア	<p>貴族院に基礎を置く清浦奎吾内閣に対して、政党内閣制の樹立などの要求を掲げて倒閣をめざす第二次護憲運動を展開した護憲三派は、1924年の総選挙で大勝し、憲政会の加藤高明を首相とする護憲三派連立の政党内閣を組織した。</p> <p>この内閣以降続いた「憲政の常道」とは、衆議院の多数派党首が交代で政党内閣を組織する政党政治の慣行のことである。</p>					
	(7) イ	<p>海軍青年将校らにより首相である犬養毅が暗殺される五・一五事件が発生した。事件後、海軍出身の斎藤実を首相とする政党・軍部・官僚からなる挙国一致内閣が成立することとなり、大正末期以来続いた政党政治の時代は崩壊することとなった。</p>					

--

--

--