

令7 高等学校地理歴史・公民 (11枚のうち1)

(解答はすべて、解答用紙に記入すること)

I 次の文章を読んで、あとの問いに答えなさい。

①グプタ朝は、第3代の王(A)の時に最盛期を迎え、北インド全域を統治する大王国となり、仏教や②ジャイナ教が盛んとなった。また、民間の信仰や慣習を吸収して徐々に形成されていたヒンドゥー教が、社会に定着するようになった。続く③ヴァルダナ朝の支配者の多くはヒンドゥー教の熱心な信者であったが、仏教やジャイナ教にも保護を与えた。王朝滅亡後は、中央アジアのイスラーム王朝が進出した。

イスラーム王朝で④ムガル帝国の第3代皇帝(B)は、信仰と統治の両面でヒンドゥー教徒とイスラーム教徒の融和をはかって支配の基盤を固めようとし、非イスラーム教徒に課されていた人頭税(ジズヤ)を廃止して、ヒンドゥー勢力を味方につけた。第6代皇帝⑤アウラングゼーブの没後、帝国は勢力を失い、かわりに各地の地方勢力が台頭した。加えて、ヨーロッパの⑥東インド会社が介入し、政治・経済の支配拡張をもくろんだ。その結果、イギリス東インド会社は、インド内部の諸政治勢力に対して支配を広げたが、東インド会社解散後、イギリスはインドの直接統治に乗り出し、インド帝国を成立させた。19世紀後半にはインド国民会議が結成され、イギリス支配に対する⑦インドの民族運動の中心となっていった。

1 文中の(A)、(B)にあてはまる語句を、それぞれ書きなさい。

2 下線部①に関して述べた文として適切なものを、次のア～エから1つ選んで、その符号を書きなさい。

- ア 東晋の法顕が仏の教えを求めておもむいた。
- イ インド古来の美術にヘレニズムの技術が融合したガンダーラ美術が進展した。
- ウ ローマからもたらされた金で金貨が発行されたが、ササン朝に敗れ衰退した。
- エ ドラヴィダ系タミル人の王朝で、ベンガル湾のコロマンデル海岸に面し、交易で栄えた。

3 下線部②に関して述べた文として適切なものを、次のア～エから1つ選んで、その符号を書きなさい。

- ア ゴロアスター教にキリスト教、仏教の要素を融合して成立し、偶像否定を特徴とした。
- イ 善悪二元論、最後の審判が特徴で、火や光の崇拝を重視するので、拝火教とも称される。
- ウ ヴァルナの最上位に位置する司祭階層が執行する祭式を中心とし、ヴェーダを根本聖典とした。
- エ ヴァルダマーナが始めた宗教で、きびしい不殺生主義を特徴とした。

4 下線部③について、同時期の中国唐王朝の出来事に関して述べた文として適切なものを、次のア～エから1つ選んで、その符号を書きなさい。

- ア 軍事費の増加により財政難におちいり、李自成の乱により王朝滅亡のきっかけになった。
- イ 手形として発生した交子・会子が紙幣として使用された。
- ウ 李淵が建国し、中央官制では三省六部を置き、官吏登用法では科挙を行った。
- エ 郡国制を採用したが、呉楚七国の乱後は、実質的に郡県制とかわらない中央集権体制を成立させた。

5 下線部④について、同時期の中国清王朝の出来事に関して述べた次の文a～cについて、古いものから順に並べたものを、あとのア～カから1つ選んで、その符号を書きなさい。

- a 乾隆帝が、ヨーロッパ貿易を広州1港に制限した。
 - b 康熙帝が、三藩の乱を鎮圧した。
 - c 雍正帝が、キリスト教の布教を禁止した。
- ア a→b→c イ a→c→b ウ b→a→c エ b→c→a オ c→a→b カ c→b→a

6 下線部⑤に関して述べた文として適切なものを、次のア～エから1つ選んで、その符号を書きなさい。

- ア 妃ムムターズ=マハルのために、墓廟タージ=マハルを建てた。
- イ パーニーパットの戦いでロディー朝の軍に勝利した。
- ウ ヒンドゥー教徒を圧迫し、マラーター王国やシク教徒の反乱を招いた。
- エ シパーヒーの大反乱によって擁立されて戦ったが、イギリス軍に鎮圧された。

7 下線部⑥について、インドとイギリスとの貿易構造の変化とイギリス東インド会社に関して述べた次の文中の(X)～(Z)にあてはまる語句の組合せとして適切なものを、あとのア～エから1つ選んで、その符号を書きなさい。

産業革命以降、(X)は、綿花や藍などの原材料を(Y)に輸出し、(Y)から工業製品を大量に輸入する立場へと転落した。そこで(X)は、貿易赤字を(Z)へのアヘンや綿花の輸出や、(Y)への一次産品輸出などによっておぎなう多角的な貿易構造で対応した。そのなかで、東インド会社の特権への批判が強まり、1813年(X)との貿易独占が廃止され、1833年には(Z)貿易の独占権も廃止された。

- ア X イギリス Y インド Z 中国 イ X インド Y イギリス Z 中国
- ウ X インド Y 中国 Z イギリス エ X イギリス Y 中国 Z インド

8 下線部⑦について、次の問いに答えなさい。

(1) インドにおける民族運動について述べた文として適切なものを、次のア～エから1つ選んで、その符号を書きなさい。

- ア ホセ=リサルらが民族意識をめざめさせる言論活動を開始し、革命が始まった。
- イ サレカット=イスラームが組織され、民族運動の中心的役割を果たしたが、植民地政府により弾圧された。
- ウ 強圧的なローラット法が制定され、アムリットサルで民衆が弾圧されたことから、民衆の激しい反発を呼んだ。
- エ ファン=ボイ=チャウを中心に独立と立憲君主制の樹立をめざす運動が組織され、日露戦争に勝利した日本に影響を受けた。

(2) 第一次世界大戦後のインドに関して述べた次の文aとbの正誤の組合せとして適切なものを、あとのア～エから1つ選んで、その符号を書きなさい。

- a 非暴力・不服従を掲げたガンディーが塩の行進を行い、植民地支配に抵抗した。
 - b ジンナーを指導者とする全インド=ムスリム連盟は、新たにイスラーム国家パキスタンの建設を目標に掲げた。
- ア a-正 b-正 イ a-正 b-誤 ウ a-誤 b-正 エ a-誤 b-誤

令7 高等学校地理歴史・公民 (11枚のうち2)

(解答はすべて、解答用紙に記入すること)

II 次の文章を読んで、あとの問いに答えなさい。

歴史には独自の通商網によって商業で活躍する民族が登場する。①フェニキア人は、右の図の国旗をもつ現在の国 (A) を中心とする地中海東岸を本拠地とし、北アフリカに植民市②カルタゴを建設し、地中海貿易を独占した。(B) 人はイラン系の商業民族でシルクロードの交易を独占し、唐の玄宗に仕えた安祿山をはじめ、ウイグルやモンゴル帝国の官僚としても活躍した。アルメニア人は、11世紀にビザンツ帝国によって王国を滅ぼされて以降、数世紀をかけ世界各地に居留地をつくり、③ヨーロッパから中東、インド、④チベット、東南アジアにいたる世界的商業ネットワークを形成した。⑤イスラーム国家であるオスマン帝国、サファヴィー朝、ムガル帝国においてもアルメニア人は国際交易に主要な役割を果たし、特にサファヴィー朝下の⑥イスファハーン近郊は、アルメニア商人を介し、絹交易の中心拠点となった。⑦ユダヤ人の多くも都市に居住し金融業を営んだ。

1 文中の (A)、(B) にあてはまる語句を、それぞれ書きなさい。

2 下線部①に関して述べた文として適切でないものを、次のア～エから1つ選んで、その符号を書きなさい。

ア シドン・ティルスなどの都市国家を拠点とし、優れた造船技術・航海術を用い交易活動を活性化した。

イ 「海の民」の一派であるペリシテ人に対抗するため、前11世紀末に諸部族が連合し王国を形成した。

ウ 表音文字で実用的なフェニキア文字は、ギリシアに伝わりアルファベットの起源となった。

エ 図に描かれているように、良質の杉の産地として知られ、杉は神殿の建築材料や造船に使用された。

図



3 下線部②に関して述べた次の文 a と b の正誤の組合せとして適切なものを、あとのア～エから1つ選んで、その符号を書きなさい。

a ポエニ戦争において、カルタゴのハンニバルはローマのスキピオにザマの戦いで大打撃を与えた。

b カルタゴを破ったローマはシチリアを最初の属州とした。

ア a-正 b-正 イ a-正 b-誤 ウ a-誤 b-正 エ a-誤 b-誤

4 下線部③について、11～17世紀の商業に関して説明した次の文を読み、あとの問いに答えなさい。

毛織物は遠隔地商業の重要な交易品だった。特にイングランド産の羊毛を原料とする (X) の高級毛織物は、東欧のノヴゴロド国やキエフ公国だけではなく、地中海を経由してイスラーム諸国にまで輸出された。17世紀、スペインから独立したネーデルランド北部の (Y) に多数の商工業者が亡命し、その経済活動は劇的に活性化された。造船の技術が高かったオランダ人はバルト海貿易でも、圧倒的に優位だった。しかし、イギリスが航海法を制定したことから、3度にわたるイギリス＝オランダ戦争が起り、オランダはいずれも勝利には至らなかった。また、オランダ商人が独占していた香辛料の人気なくなり、毛織物業でも、職人の賃金が高かったオランダは国際競争力を失っていった。

(1) 文中の (X)、(Y) にあてはまる語句の組合せとして適切なものを、次のア～エから1つ選んで、その符号を書きなさい。

ア X シャンパーニュ地方 Y アントウェルペン イ X フランドル地方 Y アントウェルペン

ウ X シャンパーニュ地方 Y アムステルダム エ X フランドル地方 Y アムステルダム

(2) 文中の下線部について、この法律を制定した人物名を書きなさい。

5 下線部④に関して述べた文として適切なものを、次のア～エから1つ選んで、その符号を書きなさい。

ア ソンツェン＝ガンボが建てた吐蕃が勢力を伸ばし、ウイグルと勢力を競った。

イ パクパが創設したチベット仏教はモンゴル帝国で歴代のハーン・王族の保護・尊崇を受けて栄えた。

ウ 清の時代、乾隆帝はチベットを「新疆」と名付け直轄地とした。

エ 中国人民解放軍が反中国蜂起を鎮圧すると、ダライ＝ラマ14世はスイスに亡命した。

6 下線部⑤について、次の問いに答えなさい。

(1) アフリカにおけるイスラーム世界の変遷に関して述べた次の文 a～c について、古いものから順に並べたものを、あとのア～カから1つ選んで、その符号を書きなさい。

a トルコ系遊牧民を中心とする奴隷軍団によりマムルーク朝が建てられた。

b アイユーブ朝のサラディンは第3回十字軍を撃退した。

c ファーティマ朝がエジプトを征服し、カイロを首都とした。

ア a→b→c イ a→c→b ウ b→a→c エ b→c→a オ c→a→b カ c→b→a

(2) イスラームの文化と関係する人物の組合せとして適切なものを、次のア～エから1つ選んで、その符号を書きなさい。

ア 『預言者たちと諸王の歴史』 フワーリズミー

イ 『医学典範』 イブン＝ルシュド

ウ 『三大陸周遊記』 イブン＝ハルドゥーン

エ 『ルバイヤート』 ウマル＝ハイヤーム

7 下線部⑥について、当時「イスファハーンは ()」といわれるほど、アルメニア商人以外にも多様な言語・宗教の人が集まる国際都市となり繁栄を極めた。() にあてはまる言葉を書きなさい。

8 下線部⑦に関して述べた文として適切なものを、次のア～エから1つ選んで、その符号を書きなさい。

ア ユダヤ人金融業者の様子は、シェークスピアの戯曲『ハムレット』に登場する。

イ ロスチャイルド家はディズレーリ首相の要請に応じ、パナマ運河株の買収資金を調達した。

ウ ドレフュス大尉がスパイ容疑をかけられた事件で、政府・軍部を批判したのはフランスの自然主義作家ゾラである。

エ イスラエルのラビン首相は、アメリカの仲介によりイランとの国交正常化に合意した。

令7 高等学校地理歴史・公民 (11枚のうち3)

(解答はすべて、解答用紙に記入すること)

Ⅲ 次の文章を読んで、あとの問いに答えなさい。

奈良国立博物館では、毎年秋に「正倉院展」が開かれている。正倉院宝庫には①奈良時代に在位した聖武天皇の遺品を中心とした宝物が納められているが、これらは②中国や朝鮮などからもたらされたものも多い。令和5年の「正倉院展」では、『国家珍宝帳』の筆頭に書かれ、聖武天皇の仏教への厚い信仰を象徴する「九条刺納樹皮色袈裟」が24年ぶりの出陳となった。

聖武天皇の時代は、政治情勢や飢饉・疫病等の社会不安を背景に、平城京には東大寺が、諸国には国分寺・国分尼寺の建立が進められるなど、仏教のもつ(A)の思想によって国家の安定をはかった。平安時代初期には天台宗・真言宗の密教が広まり、桓武天皇や③嵯峨天皇の支持を得た。その後、末法思想や地方の戦乱を背景に浄土教が隆盛となり、④平等院鳳凰堂などの阿弥陀堂が各地に建立された。鎌倉時代には庶民など広い階層を対象とする⑤鎌倉新仏教が誕生した。特に武家社会の上層部に広まった臨済宗は、⑥室町時代に入り、僧の(B)が將軍足利尊氏の厚い帰依を受けて以来、幕府の保護を受けて大いに栄えた。江戸時代には⑦文治政治を背景に、朱子学を中心とした儒学が盛んになり、儒学者らが⑧江戸幕府や諸藩の学問と教育を担った。

1 文中の(A)、(B)にあてはまる語句を、それぞれ漢字4字で書きなさい。

2 下線部①について、この時代の出来事に関して述べた次の文a～cについて、古いものから順に並べたものを、あとのア～カから1つ選んで、その符号を書きなさい。

- a 藤原仲麻呂が光明皇太后の後ろ盾をうけて勢力を伸ばし、淳仁天皇から恵美押勝の名を賜って太政大臣にまでのぼった。
- b 墾田永年私財法が発せられ、開墾した田地の私有を永年にわたって保障した。
- c 称徳天皇の支持を得て太政大臣禪師、さらに法王となって権力を握った道鏡が仏教政治を行った。

ア a→b→c イ a→c→b ウ b→a→c エ b→c→a オ c→a→b カ c→b→a

3 下線部②について、正倉院宝物の一部は遣唐使として渡った留学生が唐から持ち帰ったと考えられている。遣唐使に関して述べた次の文aとbの正誤の組合せとして適切なものを、あとのア～エから1つ選んで、その符号を書きなさい。

- a 遣唐使の航路は初め北路をとったが、新羅との関係が悪化するとより危険な南路をとった。
- b 帰国した高向玄理・南淵請安は、のちに聖武天皇に重用されて政界で活躍した。

ア a-正 b-正 イ a-正 b-誤 ウ a-誤 b-正 エ a-誤 b-誤

4 下線部③について、嵯峨天皇の治世に関して述べた文として適切なものを、次のア～エから1つ選んで、その符号を書きなさい。

- ア これまでの軍団・兵士を廃止し、郡司の子弟や有力農民の志願による少数精鋭の健児を採用した。
- イ 徳政相論で藤原緒嗣の意見を取り入れ、蝦夷との戦争と平安京造営の二大事業を打ち切った。
- ウ 班田収授を励行するため、6年1班であった班田の期間を12年1班に改めた。
- エ 令外官として、平安京内の警察をつかさどる検非違使を設置した。

5 下線部④について、平等院鳳凰堂を建立した人物に関して述べた文として適切なものを、次のア～エから1つ選んで、その符号を書きなさい。

- ア 後一条・後朱雀・後冷泉3天皇の、摂政・関白をつとめた。
- イ 菅原道真を大宰権帥として大宰府に左遷した。
- ウ 清和天皇の外祖父として、臣下ではじめて摂政になった。
- エ 小野道風・藤原行成とともに三跡と呼ばれた。

6 下線部⑤に関して述べた次の文aとbの正誤の組合せとして適切なものを、あとのア～エから1つ選んで、その符号を書きなさい。

- a 浄土真宗の開祖である親鸞は、煩惱の深い人間こそが、阿弥陀仏の救いの対象であるという悪人正機を説いた。
- b 道元を開祖とする曹洞宗は、坐禅の中で師から与えられる問題を一つひとつ解決して、悟りに達することを主眼とした。

ア a-正 b-正 イ a-正 b-誤 ウ a-誤 b-正 エ a-誤 b-誤

7 下線部⑥に関して述べた次の文中の(X)、(Y)にあてはまる語句の組合せとして適切なものを、あとのア～エから1つ選んで、その符号を書きなさい。

室町時代の初め、動乱が長引いて全国化した背景には、鎌倉時代後期頃から始まっていた惣領制の解体があった。この頃の武家社会では(X)相続が一般的になり、(Y)結合を重視するものへと変化した。こうした変化は各地の武士団の内部に分裂と対立を引き起こした。

ア X 単独 Y 血縁的 イ X 単独 Y 地縁的 ウ X 分割 Y 血縁的 エ X 分割 Y 地縁的

8 下線部⑦に関して述べた次の文aとbの正誤の組合せとして適切なものを、あとのア～エから1つ選んで、その符号を書きなさい。

- a 徳川綱吉は湯島聖堂を建てるとともに林羅山を大学頭に任じて、儒教を重視した。
- b 池田光政は郷校閑谷学校を設けたほか、熊沢蕃山をまねいて藩政の刷新をはかった。

ア a-正 b-正 イ a-正 b-誤 ウ a-誤 b-正 エ a-誤 b-誤

9 下線部⑧について、天明の飢饉が続く中で白河藩主が老中に就任した。この人物が実行した政治に関して述べた文として適切なものを、次のア～エから1つ選んで、その符号を書きなさい。

- ア 江戸町費の節約分の七割を積み立てさせ、飢饉・災害時に貧民救済をする体制を整えた。
- イ 目安箱の意見を採用し、貧民を対象とする医療施設として、小石川養生所をつくった。
- ウ 川越・庄内・長岡三藩に三方領知替えを命じたが、領民の反対もあって翌年に撤回された。
- エ 都市や農村の商人・職人の仲間を株仲間として広く公認し、運上や冥加などの営業税の増収をめざした。

令7 高等学校地理歴史・公民 (11枚のうち4)

(解答はすべて、解答用紙に記入すること)

IV 次の文章を読んで、あとの問いに答えなさい。

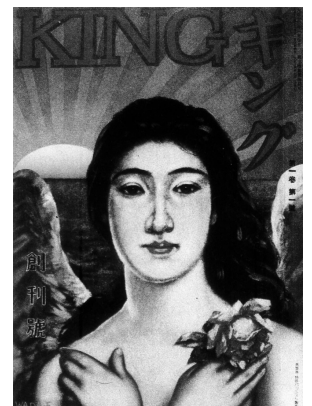
富国強兵をめざす政府は、西洋文明の摂取による近代化の推進をはかった。これにともない文明開化と呼ばれる新しい風潮が生じた。思想界では、それまでの考え方や思想が時代遅れとされ、かわって (A) がミルの著書を訳した「自由之理」などに代表される西洋近代思想が流行した。これらの動きは、①自由民権運動に継承されたが、やがて国権論を唱えるものも現れ、②日露戦争前には国家主義が思想界の主流となっていた。

大正時代になると、③国内の政治的混乱や国際情勢の変化などの影響から、市民的自由の拡大や大衆の政治参加への要求が高まった。また、都市化と④工業化の進展に伴い、大都市では会社員や公務員などの俸給生活者が大量に現れ、⑤彼らを担い手とする大衆文化が誕生した。しかし、1931年に中国東北部で関東軍が起こした (B) 事件に端を発する満州事変をきっかけに日本国内でナショナリズムが高揚する一方、1925年に制定され、3年後に最高刑が死刑に引き上げられた (C) 法などにより、思想・言論への取締りが強化された。ジャーナリズムにおいても、⑥軍部主導の国家主義的な国内改革への期待が次第に支配的になっていった。

終戦後、⑦一連の占領改革により、従来の価値観・権威は大きく否定された。かわって、個人の解放・民主化という新しい理念が占領軍により広められ、アメリカ的な生活様式や文化が急激な勢いで流れ込んでいった。⑧高度経済成長期になると、個人所得の増大や都市化の進展によって生活様式に著しい変化が生じ、いわゆる大衆消費社会が形成された。一方で深刻な社会問題が生み出され、高度成長のひずみが顕在化した。

- 文中の (A) ~ (C) にあてはまる語句を、それぞれ漢字で書きなさい。
- 下線部①について、自由民権運動の経過に関して述べた次の文 a ~ c について、古いものから順に並べたものを、あとのア~カから1つ選んで、その符号を書きなさい。
 - 政府は、欽定憲法制定の基本方針を決定するとともに、国会の開設を公約した。
 - 政府は、時間をかけて立憲制に移行することを決め、漸次立憲政体樹立の詔を発した。
 - 政府は、保安条例を公布して多くの在京の民権派を東京から追放した。ア a→b→c イ a→c→b ウ b→a→c エ b→c→a オ c→a→b カ c→b→a
- 下線部②について、日露戦争以降の出来事に関して述べた文として適切なものを、次のア~エから1つ選んで、その符号を書きなさい。
 - 清国において、「扶清滅洋」をとる義和団が勢力を増して外国人を襲い、北京の列国公使館を包囲した。
 - ロシアは、遼東半島の旅順・大連を租借し、鉄道建設などを進めていった。
 - アメリカの国務長官ジョン=ヘイは、日本を含めた列国に対し、中国の門戸開放・機会均等を提案した。
 - 韓国は、日本の対韓政策に抗議するため、オランダのハーグで開かれた第2回万国平和会議に密使を送った。
- 下線部③について、大正時代の国内の政治的混乱に関して述べた次の文 a と b の正誤の組合せとして適切なものを、あとのア~エから1つ選んで、その符号を書きなさい。
 - 「閥族打破・憲政擁護」を掲げる運動が全国に広がり、内閣は在職50日余りで退陣した。
 - 条約改正促進のためにとった極端な欧化政策に対する反感が高まり、外相が辞任した。ア a-正 b-正 イ a-正 b-誤 ウ a-誤 b-正 エ a-誤 b-誤
- 下線部④について、大正時代における日本の工業化の進展について述べた文として適切なものを、次のア~エから1つ選んで、その符号を書きなさい。
 - 重化学工業や繊維業の活況により、工業生産額が農業生産額を上回った。
 - 機械制生産の急増などにより、綿糸の生産量が輸入量を上回った。
 - 計画造船により、造船量がイギリスを抜いて世界第1位となった。
 - 金属・機械・化学工業を合わせた生産額が、工業生産額の過半を占めた。
- 下線部⑤について、右の資料はこの時期に創刊された雑誌の表紙である。この雑誌を説明した文として適切なものを、次のア~エから1つ選んで、その符号を書きなさい。
 - 女性文学者団体が、社会的に差別されていた女性の解放をめざして発刊した雑誌である。
 - 平民的欧化主義を唱える団体が、一般国民の生活向上などをねらいとして発行した雑誌である。
 - 「日本面白くて為になる」ことをめざして創刊された大衆娯楽雑誌である。
 - 文芸小説の大衆化を進めるため、写実主義を掲げる硯友社が創刊した回覧雑誌である。
- 下線部⑥に関して述べた次の文 a と b の正誤の組合せとして適切なものを、あとのア~エから1つ選んで、その符号を書きなさい。
 - 貴族院議長の内田文相が、軍部から庶民に至る国民各層の期待を集め、第1次内閣を組織した。
 - 皇族の東久邇宮稔彦が、「国体護持」「一億総懺悔」をとらえて東久邇宮内閣を組織した。ア a-正 b-正 イ a-正 b-誤 ウ a-誤 b-正 エ a-誤 b-誤
- 下線部⑦について、占領期の改革に関して述べた文として適切なものを、次のア~エから1つ選んで、その符号を書きなさい。
 - 過度経済力集中排除法によって持株会社やカルテル・トラストなどが禁止された。
 - 企画院によって物資動員計画が作成され、軍需品は優先的に生産された。
 - 農山漁村経済更生運動をはじめ、産業組合の拡充などを通じて農民を結束させた。
 - 労働組合法が制定され、労働者の団結権・団体交渉権・争議権が保障された。

資料



令7 高等学校地理歴史・公民 (11枚のうち5)

(解答はすべて、解答用紙に記入すること)

9 下線部⑧について、この頃の出来事に関して述べた文として適切なものを、次のア～エから1つ選んで、その符号を書きなさい。

- ア 石炭から石油へのエネルギーの転換が急速に進んだ。
- イ 多くの企業が、省エネルギーやパート労働への切りかえなど「減量経営」につとめた。
- ウ 貿易黒字が大幅に拡大し、自動車をめぐる日米貿易摩擦が深刻となった。
- エ G5でプラザ合意がなされると、円高が一気に加速した。

V 次の文章を読んで、あとの問いに答えなさい。

①世界の大地形は、地震活動や地殻変動が活発で、活断層や火山などが分布する②変動帯と、それ以外の③地震・火山活動が不活発な安定地域とで大きく異なる。地殻変動が大きい地域では④河川に沿って、上流から下流そして海岸地域にかけてさまざまな小地形がみられる。また、⑤気候とはある地域における大気現象の長年にわたる総合的な状態をいう。気候は気候要素の組合せによって成り立ち、気候因子に影響される。

1 下線部①について、次の表は大陸別の高度分布の割合を示したものである。表中のa～cにあてはまる大陸名の組合せとして適切なものを、あとのア～カから1つ選んで、その符号を書きなさい。

	表 (%)							平均高度 (m)
	200m 未満	200m～500m	500m～1000m	1000m～2000m	2000m～4000m	4000m 以上		
a	38.2	29.8	19.2	5.6	5.0	2.2		590
b	9.7	38.9	28.2	19.5	3.7	0.0		750
c	39.3	41.6	16.9	2.2	0.0	0.0		340
アジア	24.6	20.2	25.9	18.0	7.2	5.2		960
北アメリカ	29.9	30.7	12.0	16.6	10.8	0.0		720

(『データブック オブ・ザ・ワールド2024』より作成)

	ア	イ	ウ	エ	オ	カ
アフリカ	a	a	b	b	c	c
オーストラリア	b	c	a	c	a	b
南アメリカ	c	b	c	a	b	a

2 下線部②について、変動帯にみられるプレート境界について述べた文として適切なでないものを、次のア～エから1つ選んで、その符号を書きなさい。

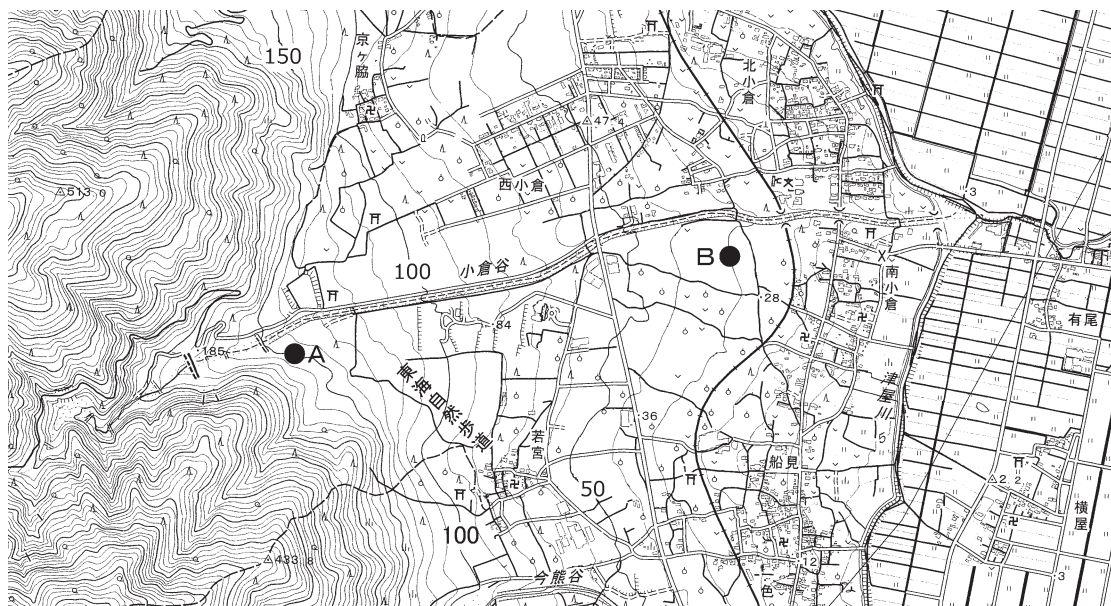
- ア 太平洋や大西洋、インド洋の海底にみられる海嶺ではマントルが湧き出すことで、海洋プレートが形成されている。
- イ 大陸プレートと海洋プレートが衝突する狭まる境界では、海溝に沿った海洋プレート側に弧状列島や火山列ができる。
- ウ 大陸プレートどうしが衝突する衝突帯では地層が徐々に押し曲げられて褶曲が起こり、褶曲山脈ができる。
- エ 隣り合うプレートが互いにすれ違い、水平方向にずれ動くような力が働く境界は、主に海域に分布している。

3 下線部③について、次の問いに答えなさい。

- (1) 断層は、ずれの向きで分類することができる。圧縮の力によって断層面より上側の地盤がのし上がる断層のことを何というか書きなさい。
- (2) 地球内部のマントルの深部には、固定されたマグマの供給源があり、ここからマグマがプレートを突き抜けて上昇することにより、地表や海底に火山が形成される。このような場所を何というか書きなさい。

4 下線部④について、あとの問いに答えなさい。

図1



(2万5千分の1地形図「養老」を一部改変)

(1) 図1のA-B間(地図上で約6cm)の平均勾配として最も適切なものを、次のア～エから1つ選んで、その符号を書きなさい。

- ア 1/10
- イ 2/25
- ウ 3/50
- エ 4/75

令7 高等学校地理歴史・公民 (11枚のうち6)

(解答はすべて、解答用紙に記入すること)

(2) 図1から読み取れることに関して述べた次の文aとbの正誤の組合せとして適切なものを、あとのア～エから1つ選んで、その符号を書きなさい。

- a 扇端部には、寺社や集落、水田がみられる。
- b 扇中部には、果樹園がみられる。

ア a-正 b-正 イ a-正 b-誤 ウ a-誤 b-正 エ a-誤 b-誤

(3) 海岸地形について述べた文として適切なものを、次のア～エから1つ選んで、その符号を書きなさい。

- ア 砂嘴とは、沿岸流が運搬してきた砂礫が、島と対岸の陸地をつなぐように堆積し、離水した地形のことである。
- イ ラグーンとは、離水によって、浅い海底が陸上に現れてできた海岸線に平行してみられる微高地のことである。
- ウ エスチュアリとは、山地や丘陵が沈水することによりできた、複雑に入り組んだ海岸線を持つ地形のことである。
- エ 海岸段丘は、海食崖と海食台が複数回の離水により陸上に現れ形成された、階段状の地形のことである。

5 下線部⑤について、次の問いに答えなさい。

(1) 次の図2の3つの都市、ベルリン、モスクワ、イルクーツクについて、図3のP～Rはそれぞれの都市のハイサーグラフを示したものである。都市とハイサーグラフの組合せとして適切なものを、あとのア～カから1つ選んで、その符号を書きなさい。

図2

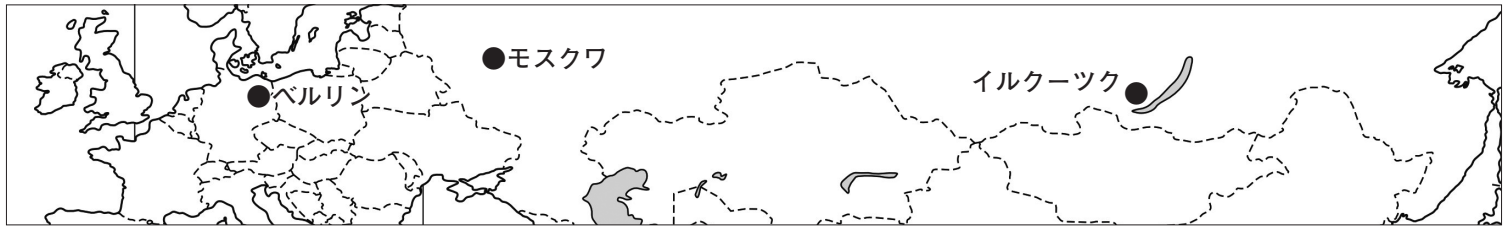
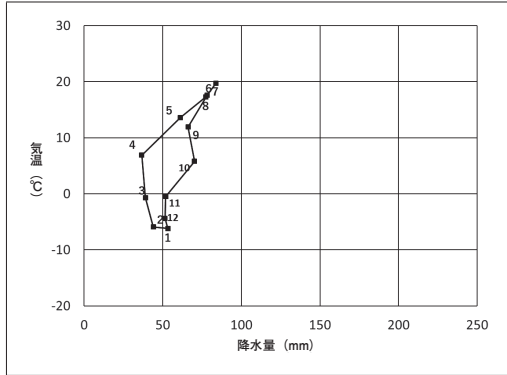
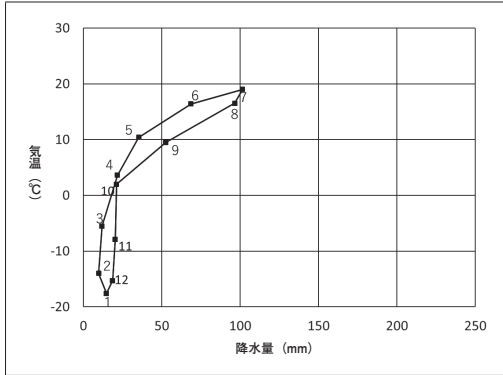


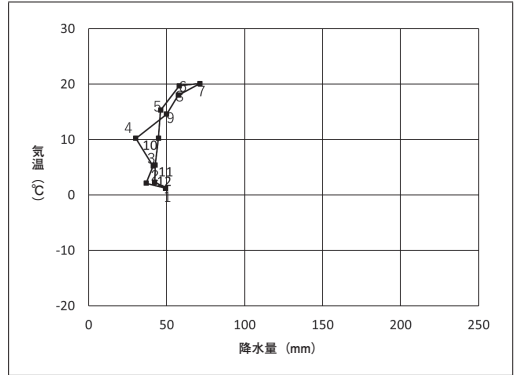
図3 P



Q



R



(気象庁データより作成)

	ア	イ	ウ	エ	オ	カ
ベルリン	P	P	Q	Q	R	R
モスクワ	Q	R	P	R	P	Q
イルクーツク	R	Q	R	P	Q	P

(2) 降水量の季節的変動について述べた次の文中の (S)、(T) にあてはまる気圧帯名の組合せとして適切なものを、あとのア～カから1つ選んで、その符号を書きなさい。

赤道直下では、上昇気流が発達するため、年中安定して降水がある。しかし、その周辺地域は降水量の季節的変動がみられる。アフリカ大陸のサバナ気候の地域において、南半球が冬の時には (S) は北に移動する。それに合わせて (T) も北に移動するため、南半球のサバナ気候の地域では乾季となる。

	ア	イ	ウ	エ	オ	カ
S	熱帯収束帯	熱帯収束帯	亜熱帯高圧帯	亜熱帯高圧帯	亜寒帯低圧帯	亜寒帯低圧帯
T	亜熱帯高圧帯	亜寒帯低圧帯	熱帯収束帯	亜寒帯低圧帯	熱帯収束帯	亜熱帯高圧帯

6 ヨーロッパにみられる局地風(地方風)について述べた文として適切なものを、次のア～エから1つ選んで、その符号を書きなさい。

- ア ミストラルは、フランスのセーヌ川の谷沿いでイギリス海峡に向かって吹く寒風のことをいう。
- イ フェーンは、アルプス山脈の北側に吹き降ろす高温で乾燥した強風のことをいう。
- ウ ボラは、ビスケー湾に向けて吹き降ろす乾燥した寒風のことをいう。
- エ シロッコは、地中海からサハラ砂漠に向けて吹きつける熱風のことをいう。

令7 高等学校地理歴史・公民 (11枚のうち7)

(解答はすべて、解答用紙に記入すること)

VI 次の文章を読んで、あとの問いに答えなさい。

アングロアメリカとオセアニアは、イギリスを中心とした北西ヨーロッパからの移民が入植地を形成したことで知られる。北アメリカでは、もともとネイティブアメリカンとよばれる先住民が自然環境に適応した生活を営んでいたが、17世紀に入るとヨーロッパからの①移民が大西洋岸に植民地を建設し、1776年には東部がイギリスから独立した。独立後のアメリカ合衆国は②人口が増加し、世界各地に③農産物や④工業製品を輸出したり、世界の ICT 産業をリードしたりするなど、さまざまな面で世界の⑤貿易に影響を与えている。一方、⑥オセアニアは、イギリスなどヨーロッパとの結びつきが強かったが、近年はアジアとの結びつきを強めている。

1 下線部①について、次の問いに答えなさい。

- (1) アメリカ合衆国の発展と移民について述べた次の文中の (X)、(Y) にあてはまる語句の組合せとして適切なものを、あとのア～エから1つ選んで、その符号を書きなさい。

独立後のアメリカ合衆国では、人々がアパラチア山脈を越えて内陸へ向かい、フロンティアは次第に西へ進んだ。19世紀後半には土地を無償で入植者に与える (X) が定められ、フロンティアはさらに西に進んだ。移民の出身地は時代により変化してきたが、初期入植者のイギリス系の人々が、政治・経済・文化の発展に大きく貢献した。かつて奴隷として連行されたアフリカ系の人々に対しては根強い差別が存在したが、1960年代の公民権運動によって法律上の平等な権利が保障されるようになった。第二次世界大戦後はスペイン語を母語とするラテンアメリカ系の (Y) やアジア系の移民が増加し、さまざまな民族集団が文化的伝統を尊重しながら共生している。

ア X タウンシップ制 Y ヒスパニック イ X タウンシップ制 Y ワスプ
ウ X ホームステッド法 Y ヒスパニック エ X ホームステッド法 Y ワスプ

- (2) 次の表1は、アメリカ合衆国への移民の推移を示したものである。表1中のAとCに該当するものを、あとのア～エからそれぞれ1つ選んで、その符号を書きなさい。

表1

年代	総数 (千人)	1位 (%)	2位 (%)	3位 (%)	4位 (%)	5位 (%)
1961～1970	3,322	A (13.3)	カナダ (8.6)	キューバ (7.7)	イギリス (6.9)	イタリア (6.2)
1971～1980	4,493	A (14.2)	B (8.0)	キューバ (6.2)	韓国 (6.1)	C (4.5)
1981～1990	7,256	A (22.8)	B (6.8)	ベトナム (5.5)	C (5.4)	韓国 (4.7)
1991～2000	9,081	A (24.8)	B (5.6)	C (4.7)	ベトナム (4.6)	D (4.2)
2001～2010	10,501	A (16.1)	C (6.3)	D (6.3)	B (5.6)	ドミニカ共和国 (3.1)
2011～2020	10,298	A (14.4)	C (7.4)	D (6.1)	B (4.8)	ドミニカ共和国 (4.7)

(『データブック オブ・ザ・ワールド 2024』より作成)

ア フィリピン イ 中国 ウ インド エ メキシコ

- 2 下線部②について、アメリカ合衆国の人口と都市について述べた文として適切なものを、次のア～エから1つ選んで、その符号を書きなさい。

ア アフリカ系の人口の割合は北部で高く、南部や太平洋岸では低い傾向にある。
イ 都市と人口は国土の東半分によく分布し、ボストンからワシントンにかけての地域はメトロポリスとよばれる。
ウ 大都市内部の停滞した地域が再開発され、高所得層が流入して高級住宅地化することをジェントリフィケーションという。
エ 大都市にみられる、人種や民族、所得などによる居住地域の住みわけが進むことをスプロール現象という。

- 3 下線部③について、アメリカ合衆国の農業に関して述べた文として適切なでないものを、次のア～エから1つ選んで、その符号を書きなさい。

ア アメリカ合衆国は世界一の農産物輸出国で、穀物メジャーなど大きな資本力をもつアグリビジネス企業が、世界の食料供給に大きな影響を与えている。
イ 農業地域は地域の自然条件などを反映した適地適作となっており、降水量の違いにより西経100度線の東側では小麦やとうもろこし等の栽培が、西側では放牧が盛んである。
ウ 近年は乾燥地域でも地下水を利用したセンターピボット方式による灌漑農業でとうもろこし栽培が行われ、フィードロットとよばれる企業的な肥育場で利用されている。
エ 過剰な揚水による地下水位の涸渇が懸念され、畑作地域でも大型機械の導入にともなう単一耕作(モノカルチャー)の減少によって土壌侵食が問題化している。

- 4 下線部④について、次の問いに答えなさい。

- (1) アメリカ合衆国の主な都市の産業について述べた文として適切なものを、次のア～エから1つ選んで、その符号を書きなさい。

ア デトロイトは、アパラチア炭田を背景に鉄鋼業の中心地として繁栄したが、現在は衰退し、先端技術産業が発展している。
イ ピッツバーグは、油田地帯を背景とした石油化学工業のほか、NASAの管制センターがあり、航空宇宙産業も集積している。
ウ ヒューストンは、世界有数の自動車会社が本拠地を置く工業都市で、付近には関連工業が集積している。
エ サンノゼは、名門大学を拠点として多くの半導体工場、コンピュータ・情報関連産業が集積し、付近はシリコンヴァレーとよばれている。

- (2) アメリカ合衆国の北東部や中西部の伝統的な工業地域が衰退したのに対して、1970年代以降に南部では工業が発展するようになった。温暖な気候、安価な工業用地、州政府による誘致政策によって多くの企業が進出した北緯37度以南の地域を何というか書きなさい。

令7 高等学校地理歴史・公民 (11枚のうち8)

(解答はすべて、解答用紙に記入すること)

- 5 下線部⑤について、次の表2は、アメリカ合衆国における輸出入相手上位国と輸出入額に占める割合を示したもので、表2中のA～Cは、カナダ、中国、日本のいずれかの国である。A～Cにあてはまる国の組合せとして適切なものを、あとのア～カから1つ選んで、その符号を書きなさい。

表2

順位	輸出		輸入	
1位	A	17.2%	B	17.1%
2位	メキシコ	15.7%	メキシコ	13.6%
3位	B	7.5%	A	13.2%
4位	C	3.9%	C	4.6%
5位	イギリス	3.7%	ドイツ	4.5%
総額	2,064,787 (百万ドル)		3,376,200 (百万ドル)	

(統計年次は2022年。『データブック オブ・ザ・ワールド2024』より作成)

	ア	イ	ウ	エ	オ	カ
カナダ	A	A	B	B	C	C
中国	B	C	A	C	A	B
日本	C	B	C	A	B	A

- 6 下線部⑥について、オーストラリアとニュージーランドに関して述べた次の文aとbの正誤の組合せとして適切なものを、あとのア～エから1つ選んで、その符号を書きなさい。

- a 先住民のアボリジニが暮らしていたオーストラリアは、19世紀後半のゴールドラッシュでアジア系労働者が多数流入したことを契機に白豪主義政策を実施していたが、その政策が撤廃された後、文化的な多様性を認める多文化主義をとるようになった。
b ニュージーランドではイギリスから独立した後、先住民のマオリの伝統的な文化を保存する取組が行われ、スワヒリ語は英語とともに公用語とされている。

ア a-正 b-正 イ a-正 b-誤 ウ a-誤 b-正 エ a-誤 b-誤

- Ⅶ 次の文章を読んで、あとの問いに答えなさい。

①グローバル化の時代にある現在、異なる②宗教・哲学・文化が接触する機会は、かつてないほど頻繁になりつつある。しかし、自文化の価値を絶対視する自民族中心主義や異文化への無理解から生じる緊張や葛藤が、③対立や紛争の一因ともなっている。

パレスティナ出身の思想家(A)は主著『オリエンタリズム』において、近代西欧社会は、「西洋」と「東洋」を対比させた上で、「西洋」を先進的で文明化された「自己」として、逆に「東洋」を後進的でエキゾチックな「他者」として見なし、こうした思考方法が、人種差別主義とも結びつくことで、植民地支配を正当化してきたと論じた。

グローバル化する現代世界では、各民族の独自文化を尊重し合う多文化共生社会の構築が求められている。これを考える上で参考になるのが、文化人類学者(B)が説いた文化相対主義の考え方である。彼は文字を持たない未開社会の風習や神話を構造主義の方法で分析を行い、彼らも西欧文明同様に体系的で論理的な思考(野生の思考)を持っていることを明らかにし、文化相対主義の立場から、西欧の文明を絶対視する自民族中心主義を厳しく批判した。

また、グローバル化の進展によって、ある国や地域の経済・社会不安がたちまち世界全体に広がっていく。日本をはじめとする先進国は、④新興国とも協力しながら、⑤貧困や経済格差、難民などの問題の解消をめざして、⑥さまざまな取組を行うことが望まれている。

- 1 文中の(A)、(B)にあてはまる人物の組合せとして適切なものを、次のア～エから1つ選んで、その符号を書きなさい。

ア A ハーバーマス B レヴィ＝ストロース イ A ハーバーマス B フーコー
ウ A サイド B レヴィ＝ストロース エ A サイド B フーコー

- 2 下線部①について、次の問いに答えなさい。

- (1) グローバル化が進む中で、自由貿易や経済統合、移民・難民の受け入れに反対する声があがり、国民投票の結果、2020年に欧州連合(EU)から離脱した国として適切なものを、次のア～エから1つ選んで、その符号を書きなさい。

ア ドイツ イ フランス ウ イタリア エ イギリス

- (2) グローバル化の影響に関して述べた次の文aとbの正誤の組合せとして適切なものを、あとのア～エから1つ選んで、その符号を書きなさい。

- a 東アジア地域包括的経済連携(RCEP)に、日本は2020年の合意当初から参加していない。
b グローバル化の進展は、多くの国で経済発展をもたらす一方、国内の産業構造の変化や地域の産業の衰退をもたらし、経済格差を拡大させる側面もある。

ア a-正 b-正 イ a-正 b-誤 ウ a-誤 b-正 エ a-誤 b-誤

- 3 下線部②に関して述べた次の文aとbの正誤の組合せとして適切なものを、あとのア～エから1つ選んで、その符号を書きなさい。

- a プラトンは、イデア論に基づく哲学をうち出した。
b 孔子は、農村規模の小国家で質素に生活することが理想であるという小国寡民を説いた。

ア a-正 b-正 イ a-正 b-誤 ウ a-誤 b-正 エ a-誤 b-誤

令7 高等学校地理歴史・公民 (11枚のうち9)

(解答はすべて、解答用紙に記入すること)

- 4 下線部③について、国際社会における対立や紛争の解決をはかる国際連合に関して述べた文として適切なものを、次のア～エから1つ選んで、その符号を書きなさい。
- ア 安全保障理事会は、常任理事国による多数決によって議決される。
イ 国際連合の司法機関として、国家間の紛争を解決する国際司法裁判所が設けられている。
ウ 紛争の鎮静化を支援する平和維持活動(PKO)は、冷戦の終結とともに、その役割を終えた。
エ 1991年の湾岸戦争では、アメリカ軍を中心とする国連軍が組織された。
- 5 下線部④について、特に21世紀になって急速に発展してきた国々は、英語名の頭文字をとって「BRICS」と総称される。この「B」が指している国名を書きなさい。
- 6 下線部⑤について述べた次の文aとbの正誤の組合せとして適切なものを、あとのア～エから1つ選んで、その符号を書きなさい。
- a 発展途上国の中でも経済成長をとげた新興国と、開発の著しく遅れた後発発展途上国との間の経済格差を、南南問題という。
b 難民条約では、難民の生命や自由が脅かされる国や地域へ難民を追放・送還することが禁止されている。
- ア a-正 b-正 イ a-正 b-誤 ウ a-誤 b-正 エ a-誤 b-誤
- 7 下線部⑥について述べた次の文aとbの正誤の組合せとして適切なものを、あとのア～エから1つ選んで、その符号を書きなさい。
- a 持続可能な開発目標(SDGs)とは、発展途上国が抱える諸課題について、2030年までに開発援助委員会の構成国である先進国の政府が資金や技術を提供することで達成すべき目標を示したものである。
b 先進国の企業が、発展途上国で生産された原料や製品を公正な価格で販売するフェアトレードは、低賃金で働いている発展途上国の生産者の生活改善と自立を図ることを目的としている。
- ア a-正 b-正 イ a-正 b-誤 ウ a-誤 b-正 エ a-誤 b-誤

VIII 次の文章を読んで、あとの問いに答えなさい。

日本の経済は、2022年以降、個人消費が持ち直し、①好調な企業収益のもとで株価も値上がりし、設備投資も高水準で推移するなど内需が緩やかに回復してきた。こうしたなか、2023年5月には、新型コロナウイルス感染症が5類へ移行され、経済が自律的に循環する環境が整った一方、海外に目を転じると、日本経済を下押しする要因が複数存在している。世界的な②物価上昇とそれを受けた各国の③中央銀行による急速な金融引き締めが続いており、一時的には金融システムへの不安が高まった国もある。また、④為替相場の大幅な変動は私たちの生活に大きな影響を及ぼしている。

家計の所得向上は、持続的に景気を回復させるための最重要課題の一つである。⑤日本の実質賃金は1990年代以降、主要先進国と比較して伸び悩んできた。2022年以降は、国際情勢の変化を契機とした物価上昇が実質賃金を押し上げる要因となった。こうした中で、家計の所得向上に向けては、生産性の改善等による実質賃金の上昇に加えて、潜在的な⑥就労ニーズを実際の雇用へと導くことが重要である。加えて、コロナ禍では政府の⑦財政政策が景気の下支えとなったが、コロナ禍後には経済社会を民需主導の自律的なものへと転換させるために⑧民間投資の誘発や少子化対策など構造的な課題への取組も不可欠である。

- 1 下線部①について、株価など資産価値の値上がりによって得られる利益として適切なものを、次のア～エから1つ選んで、その符号を書きなさい。
- ア ステークホルダー イ デフォルト ウ キャピタルゲイン エ スケール・メリット
- 2 下線部②について述べた次の文中の(X)、(Y)にあてはまる語句の組合せとして適切なものを、あとのア～エから1つ選んで、その符号を書きなさい。

日本では1970年代の石油危機後に、原油の価格が大幅に上昇し、これが財・サービスの価格に転嫁されることにより物価上昇が起こった。このような原因による物価上昇を(X)と呼ぶ。また、1990年代以降はアフリカや南米で短期間に物価が急激に高騰する(Y)が起こり、経済に混乱をきたす国が現れた。

- ア X デイマンド・プル・インフレ Y ハイパー・インフレーション
イ X デイマンド・プル・インフレ Y スタグフレーション
ウ X コスト・プッシュ・インフレ Y ハイパー・インフレーション
エ X コスト・プッシュ・インフレ Y スタグフレーション
- 3 下線部③について、日本の中央銀行である日銀の金融政策に関して述べた文として適切なものを、次のア～エから1つ選んで、その符号を書きなさい。
- ア 日銀は供給する通貨量を操作することで、マネーストックに間接的に影響を及ぼし、景気の調整を図っている。
イ 預金準備率操作は、日銀の金融政策のなかで最も効果的な手段として、2000年以降も毎年実施されている。
ウ デフレーションの対策として、日銀は政策金利を実質0%にまで誘導する量的緩和政策を導入した。
エ 金融機関から企業への貸し出しを減らすことを目的に、日銀当座預金の一部にマイナス金利を適用する政策を行った。
- 4 下線部④について、次の問いに答えなさい。
- (1) 為替相場に関して述べた次の文aとbの正誤の組合せとして適切なものを、あとのア～エから1つ選んで、その符号を書きなさい。
- a ブレトンウッズ体制下では、金との交換を保証したドルを基軸通貨とする固定相場制が採用された。
b ケネディ大統領が金とドルとの交換を停止したが、その後先進国は全面的に変動相場制に移行した。
- ア a-正 b-正 イ a-正 b-誤 ウ a-誤 b-正 エ a-誤 b-誤

令7 高等学校地理歴史・公民 (11枚のうち10)

(解答はすべて、解答用紙に記入すること)

(2) 次の文aとbの正誤の組合せとして適切なものを、あとのア～エから1つ選んで、その符号を書きなさい。

a 円高が進展すると、海外に進出していた日本企業は、生産拠点を日本に戻す傾向がみられる。

b IMF (国際通貨基金) は、経常収支の短期的な赤字や資本流出に直面している加盟国に融資することにより、為替相場の安定を維持する役割を担っている。

ア a-正 b-正 イ a-正 b-誤 ウ a-誤 b-正 エ a-誤 b-誤

5 下線部⑤について、1990年代以降の日本経済に関して述べた次の文a～cについて、古いものから順に並べたものを、あとのア～カから1つ選んで、その符号を書きなさい。

a リーマンショックをきっかけに起こった世界金融危機により、日本では金融だけではなく製造業も大きな影響を受けた。

b 小泉内閣は「聖域なき構造改革」を掲げて、規制緩和や自由化などの政策を進め経済活性化を図った。

c バブル経済崩壊後は「失われた10年」といわれ、巨額の不良債権に苦しんだ金融機関が「貸し渋り」を行い、中小企業の倒産があいついだ。

ア a→b→c イ a→c→b ウ b→a→c エ b→c→a オ c→a→b カ c→b→a

6 下線部⑥について、多様な働き方について述べた次の文の (X)、(Y) にあてはまる語句の組合せとして適切なものを、あとのア～エから1つ選んで、その符号を書きなさい。

企業に雇用されず個別の事案ごとに請け負う (X) としての働き方も増えてきた。また、多様な働き方と能力主義が広がることにより、各業務に対して働く人を割り当てる (Y) が広がりつつある。

ア X フリーランス Y メンバーシップ雇用 イ X フリーランス Y ジョブ型雇用

ウ X フレックス・タイム Y メンバーシップ雇用 エ X フレックス・タイム Y ジョブ型雇用

7 下線部⑦について、景気の安定化のため、政府が行う公共投資や課税の増減といった意図的な財政政策を何というか書きなさい。

8 下線部⑧について、環境・社会・企業統治に配慮している企業への投資を何というか、大文字アルファベット3字で書きなさい。

令7 高等学校地理歴史・公民解答用紙 (11枚のうち11)

総計		

I	1	A			B							
	2			3			4			5		
	6			7			8	(1)			(2)	

I		

II	1	A			B			2					
	3			4	(1)			(2)			5		
	6	(1)			(2)			7			8		

II		

III	1	A			B							
	2			3			4			5		
	6			7			8			9		

III		

IV	1	A			B			C				
	2			3			4			5		
	6			7			8			9		

IV		

V	1			2			3	(1)			(2)		
	4	(1)			(2)			(3)					
	5	(1)			(2)			6					

V		

VI	1	(1)			(2)	A			C			2		
	3			4	(1)			(2)						
	5			6										

VI		

VII	1			2	(1)			(2)		
	3			4			5			
	6			7						

VII		

VIII	1			2			3						
	4	(1)			(2)			5			6		
	7			8			投資						

VIII		

令7 高等学校地理歴史・公民模範解答 (11枚のうち11)

総計	200

I	1	A	チャンドラグプタ 2世		B	アクバル						
	2	ア		3	エ		4	ウ		5	エ	
	6	ウ		7	イ		8	(1)	ウ		(2)	ア

I	25

II	1	A	レバノン			B	ソグド		2	イ				
	3	ウ		4	(1)	エ		(2)	クロムウェル			5	ア	
	6	(1)	カ		(2)	エ		7	世界の半分			8	ウ	

II	25

III	1	A	鎮護国家			B	夢窓疎石					
	2	ウ		3	イ		4	エ		5	ア	
	6	イ		7	イ		8	ウ		9	ア	

III	25

IV	1	A	中村正直			B	柳条湖		C	治安維持		
	2	ウ		3	エ		4	イ		5	ア	
	6	ウ		7	イ		8	エ		9	ア	

IV	25

V	1	エ		2	イ		3	(1)	逆断層		(2)	ホットスポット	
	4	(1)	イ		(2)	ア		(3)	エ				
	5	(1)	オ		(2)	ア		6	イ				

V	25

VI	1	(1)	ウ		(2)	A	エ		C	イ		2	ウ	
	3	エ		4	(1)	エ		(2)	サンベルト					
	5	ア		6	イ									

VI	25

VII	1	ウ		2	(1)	エ		(2)	ウ		
	3	イ		4	イ		5	ブラジル連邦共和国			
	6	ア		7	ウ						

VII	25

VIII	1	ウ		2	ウ		3	ア					
	4	(1)	イ		(2)	ウ		5	カ		6	イ	
	7	フィスカルポリシー			8	ESG 投資							

VIII	25