

# 令和3年度 兵庫県公立学校教員採用候補者選考試験

試験 区分	一般教養
----------	------

## 受験中の心得

- 試験時間中は、試験委員の指示に従うこと。お互いに話をしたり、席を立ったり、その他、人の迷惑になるようなことはしないこと。
- 解答は、すべて解答用紙に記入、マークすること。
- 解答用紙には解答欄以外に次の記入欄があるので、試験委員の指示に従って、それぞれ正しく記入し、マーク例にしたがってマークすること。
  - 受験番号欄  
受験番号（数字）を記入し、さらにその下のマーク欄にマークすること。正しくマークされていない場合は、採点できないことがあるので、注意すること。
  - 名前欄  
名前、フリガナを記入すること。
  - 年月日欄  
下のように、2年7月12日と記入すること。

年	月	日
2	7	12
  - 受験区分、教科欄  
受験する受験区分、教科を記入すること。
- 解答はすべて、解答用紙の解答欄に、マーク例にしたがってマークすること。二つ以上マークしている場合は採点されないので、注意すること。  
例えば、

10
----

と表示のある問いに対して①と解答する場合は、次の例のように、問10の解答欄の①にマークすること。  
(例) 

問	解答欄
10	ア ① ウ エ
- 試験時間を確認し、時間配分に留意すること。
- 試験問題に落丁、乱丁、印刷不鮮明の箇所及び解答用紙の汚れがあった場合、又は質問のある場合等は黙って手を挙げること。
- その他、試験委員から注意されたことをよく守ること。
- この問題冊子は持ち帰ってもよい。

指示があるまで中をあけないでください

問1 「趣向をコらす」の「コ」と同じ漢字を、次のア～エから1つ選びなさい。 1

- ア ギョウ間を読む力を養う。                      イ 恐ろしいギョウ相に変わった。  
ウ 水蒸気がギョウ結して液体になる。              エ 意外な結果にギョウ天する。

問2 次の文章はある小説の冒頭である。この小説の作者として適切なものを、あとのア～エから1つ選びなさい。 2

道がつづら折りになって、いよいよ天城峠に近づいたと思う頃、雨脚が杉の密林を白く染めながら、すさまじい早さで麓から私を追ってきた。

- ア 太宰治      イ 谷崎潤一郎      ウ 芥川龍之介      エ 川端康成

問3 次の四字熟語の空欄 A、B に入る漢字の組合せとして適切なものを、あとのア～エから1つ選びなさい。

3

A 謀 B 慮

- ア A：無      B：有      イ A：近      B：浅      ウ A：深      B：遠      エ A：大      B：小

問4 一文字目が訓読み、二文字目が音読みである漢字二字のことばを、次のア～エから1つ選びなさい。 4

- ア 台車      イ 雨具      ウ 番組      エ 砂場

問5 次の短文のうち、敬語の使い方が適切なものを、次のア～エから1つ選びなさい。 5

- ア 募金活動に、たくさんの保護者の方がご協力くださった。  
イ 校長先生の申したことに私は賛成します。  
ウ 校長先生が、給食をお召し上がりになられる。  
エ 先生が来られるとき、雨は降っていらっしゃいましたか。

問6 次の和歌の下線部の意味として適切なものを、あとのア～エから1つ選びなさい。 6

玉の緒よ絶えなば絶えねながらへば忍ぶることのよわりもぞする

- ア 弱ってしまうと困る                      イ きっと弱ってしまうだろう  
ウ 決して弱ってしまうことはない      エ とうとう弱ってしまった

問7 右の漢文を、「ともえんぼうよりきたるあり」と訓読できるように返り点を施した場合、①の部分に入る返り点として適切なものを、次のア～エから1つ選びなさい。 7

- ア レ      イ ニ      ウ 上      エ 下

問8 夏の季語を用いた俳句として適切なものを、次のア～エから1つ選びなさい。 8

- ア つきぬけて天上の紺曼珠沙華              イ 荒海や佐渡に横たふ天の河  
ウ 桐一葉日当たりながら落ちにけり      エ 滝落ちて群青世界とどろけり

問9 次のA～Eの文で述べた日本の土地制度に関する出来事を年代の古い順に並べたとき、3番目の出来事として適切なものを、あとのア～エから1つ選びなさい。 9

- A 国民の土地の私有と売買の自由を認め、地租改正を行った。  
B 墾田永年私財法を出して、開墾を奨励した。  
C 荘園や公領に地頭が設置され御家人が任命された。  
D 班田収授法を定め、戸籍に基づいて6歳以上の男女に口分田を割り当てた。  
E 統一した基準を設け、全国で太閤検地を行った。

- ア A      イ B      ウ C      エ D

問10 右の写真は15世紀後半に京都に建てられた建物である。この建物を建てた人物として適切なものを、次のア～エから1つ選びなさい。 10

- ア 足利尊氏      イ 足利義満      ウ 足利義政      エ 足利義昭



有  
朋  
自  
遠  
方  
来  
①

問11 日本の仏教に関する出来事について述べた文として適切なものを、次のア～エから1つ選びなさい。 11

- ア 聖徳太子（厩戸皇子）は深く仏教を信仰し、東大寺などの寺院を建立したほか、仏教や儒学の考え方を取り入れた十七条の憲法を制定した。
- イ 行基は、民衆のあいだに仏教を広めるとともに、人々の生活を救うために昆陽池などのため池をつくった。
- ウ 空海は、仏教の新しい教えをもって唐から帰国すると、高野山に金剛峯寺を建造して天台宗を広めた。
- エ 親鸞は、座禅によって自分の力で悟りを開くことを説く臨済宗を広めて、幕府の保護を受けた。

問12 次のA～Cで述べた世界の貿易に関する出来事を年代の古い順に並べたものとして適切なものを、あとのア～エから1つ選びなさい。 12

- A シルクロードと呼ばれる交易路が開け、中国からローマ帝国へ絹織物などが運ばれた。
  - B イギリスの東インド会社が、インドの綿織物をヨーロッパへ輸出する貿易を始めた。
  - C バスコ＝ダ＝ガマがアフリカ大陸南端の喜望峰をまわってインドに到達した。
- ア A → B → C      イ A → C → B      ウ C → A → B      エ C → B → A

問13 日本の国会における衆議院と参議院の関係について述べた文として適切なものを、次のア～エから1つ選びなさい。

- 13
- ア 予算の議決について、参議院が衆議院と異なる議決をし、両院協議会を開いても意見が一致しないときは、協議委員を入れ替え再び両院協議会を開く。
  - イ 条約締結の承認について、参議院が衆議院の議決を受け取った後30日以内に議決しない場合は、衆議院の議決がそのまま国会の議決となる。
  - ウ 内閣総理大臣の指名について、衆議院と参議院で異なった人を指名したときは、衆議院の議決がそのまま国会の議決となり、衆議院で指名された人が内閣総理大臣になる。
  - エ 法律案については、衆議院で可決した法律案を参議院が否決または修正議決した場合、衆議院がもとの案を出席議員の過半数で再可決したとき、法律となる。

問14 環境問題について述べた文として適切なものを、次のア～エから1つ選びなさい。 14

- ア 2015年のパリ協定では、先進国だけに温室効果ガスの排出量削減義務が課された。
- イ 大規模開発の後に、環境に及ぼした影響を評価することを環境アセスメントという。
- ウ 循環型社会を実現するため、不要品や廃棄物などを資源として再び利用することを Reuse（リユース）という。
- エ 高度経済成長期に重化学工業化が進み、有害物質が未処理のまま排出された結果、大気や水が汚染され、四大公害が発生した。

問15 次の表は、兵庫県の平成28年における海面漁業漁獲量が全国5位以内である品目のうち、「しらす、たこ類、はたはた、ずわいがに」についてまとめたものである。表中の品目A～Dのうち、「ずわいがに」に当てはまるものを、あとのア～エから1つ選びなさい。 15

品目	1位	2位	3位	4位	5位
A	兵庫	静岡	愛知	大分	大阪
B	鳥取	兵庫	秋田	青森	石川
C	兵庫	鳥取	北海道	福井	石川
D	北海道	兵庫	岩手	青森	宮城

【兵庫県勢要覧2020】より作成

- ア A      イ B      ウ C      エ D

問16 右の略図中の→の経路で自宅からお店まで出かけたとき、図中の場所を地図記号で通過順に表したものとして適切なものを、次のア～エから1つ選びなさい。 16

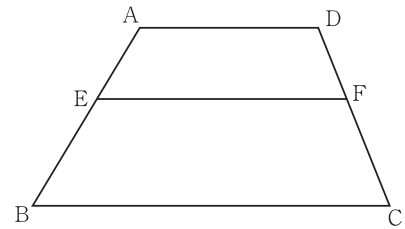
- ア → →      イ → →
- ウ → →      エ → →



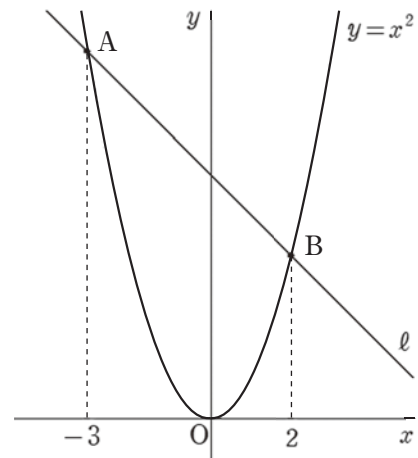
問17 2次方程式  $x^2 + ax + b = 0$  の解が  $-4$  と  $6$  のとき、 $a$  と  $b$  の値の組合せとして適切なものを、次のア～エから1つ選びなさい。 17

- ア  $a=2, b=24$       イ  $a=-2, b=24$       ウ  $a=2, b=-24$       エ  $a=-2, b=-24$

- 問18 右の図に示した台形 ABCD について、 $AD \parallel EF \parallel BC$ 、 $AD = 10\text{cm}$ 、 $BC = 20\text{cm}$ 、 $AE:EB = DF:FC = 2:3$ であるとき、EF の長さとして適切なものを、次のア～エから1つ選びなさい。
- ア 13cm      イ 14cm      ウ 15cm      エ 16cm



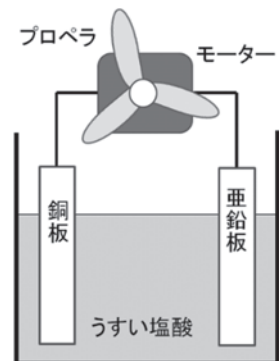
- 問19 右の図のように関数  $y=x^2$  のグラフと直線  $\ell$  が、2点 A、B で交わっている。2点 A、B の  $x$  座標が、それぞれ  $-3$ 、 $2$  であるとき、 $\triangle OAB$  の面積として適切なものを、次のア～エから1つ選びなさい。
- ア 5      イ 13      ウ  $\frac{35}{2}$       エ 15



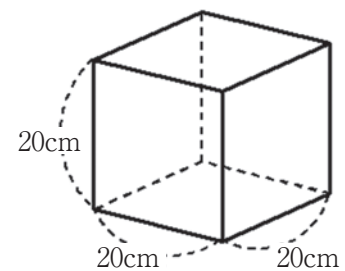
- 問20 次の長さを3辺とする三角形について、直角三角形であるものを、次のア～エから1つ選びなさい。
- ア 5cm、6cm、7cm      イ  $5\text{cm}$ 、 $5\sqrt{3}\text{cm}$ 、 $10\text{cm}$       ウ 2cm、5cm、6cm      エ  $3\sqrt{2}\text{cm}$ 、 $2\sqrt{3}\text{cm}$ 、 $4\sqrt{2}\text{cm}$

- 問21 ヒトの刺激に対する反応について、「熱いやかんをさわって思わず手を引っ込めた」と同じ反応であるものを、次のア～エから1つ選びなさい。
- ア ひざの下にある膝蓋腱（しつがいけん）をたたくと、ひざから下の足が跳ね上がった。  
 イ 落ちるものさしを見てつかんだ。  
 ウ うめぼしやレモンを見ただけで口にだ液がわいてきた。  
 エ ドッジボールで目の前に飛んできたボールをよけた。

- 問22 右の図に示した装置において、うすい塩酸に銅板と亜鉛板を電極としてつないで、モーターにつけたプロペラが回っているとき、それぞれの電極で起こっている反応として適切なものを、次のア～エから1つ選びなさい。
- ア +極である銅板の表面から水素が発生し、-極である亜鉛板が溶け出す。  
 イ +極である銅板が溶け出し、-極である亜鉛板の表面から水素が発生する。  
 ウ +極である亜鉛板の表面から水素が発生し、-極である銅板が溶け出す。  
 エ +極である亜鉛板が溶け出し、-極である銅板の表面から水素が発生する。



- 問23 右の図は1辺20cmで質量3000gの立方体である。この立方体を水平な床に置いたとき、床にかかる圧力について適切なものを、次のア～エから1つ選びなさい。ただし、1Nを100gとする。
- ア 0.075Pa      イ 7.5Pa      ウ 750Pa      エ 75000Pa



- 問24 次の表は8時29分35秒に発生した地震における、A地点、B地点での初期微動及び主要動の開始時刻を示したものである。この地震の震源が極めて浅く、震央とA地点、B地点は一直線上にあるものとした場合、B地点における主要動開始時刻として適切なものを、あとのア～エから1つ選びなさい。

	A地点	B地点
初期微動開始時刻	8時30分5秒	8時30分20秒
主要動開始時刻	8時30分25秒	<input type="text" value="24"/>

- ア 8時30分40秒      イ 8時30分45秒      ウ 8時30分50秒      エ 8時30分55秒

問25 次の会話文を完成させるのに適切なものを、あとのア～エから1つ選びなさい。

(1) A : Excuse me, where is the library?

B :

A : Thank you.

ア There are two bookcases.

イ I'm back from the library.

ウ It's on the second floor.

エ I went to an amusement park.

(2) A : What's wrong? You don't look well.

B :

A : Please take this medicine and take a rest.

ア That's a good idea.

イ You are welcome.

ウ I have a fever.

エ How exciting!

(3) A : Do you often use the Internet?

B : Yes.

A : That's right. But you need to gather information carefully.

B : OK. I will keep that in mind.

ア The boy is playing a video game.

イ I used to watch movies.

ウ I have never used the Internet.

エ It is very useful for getting information.

問26 次の文の空欄に入る最も適切なものを、あとのア～エから1つ選びなさい。

(1)  you give her a message ?

ア Were

イ May

ウ Will

エ Have

(2) What is the main language  in Cuba?

ア speak

イ spoke

ウ speaking

エ spoken

問27 兵庫県を紹介する次の英文を読み、あとの問いに答えなさい。

Hyogo Prefecture contains a rich variety of communities ranging from large cities to rural villages as well as isolated islands, and also has several diversified climatic and natural features. Various  activities can be enjoyed here, including swimming, skiing, and bathing in hot springs. As a result, Hyogo Prefecture has become known as a Japan in Miniature. The Prefecture consists of five highly distinctive districts : Settsu (Kobe and Hanshin) , Harima, Tajima, Tamba, and Awaji, each of which has its own unique history, climate, and industries.

Climates in Hyogo vary by region, and can be categorized into three different geographic zones - the southern area along the Seto Inland Sea, the northern area along the Japan Sea, and the mountainous area in the middle. The climate in the south is moderate with little rain, while the cloudy and rainy north receives seasonal winds from Siberia in the wintertime and has a lot of snowfall.

Most of the Prefecture's population - over 90% - reside in the urban areas of Kobe, Hanshin, and Harima. Industries such as steel, shipbuilding, and machinery are concentrated in (31) these areas. In contrast, agricultural, forestry, and fishing industries are active in the districts of Tajima, Tamba, and Awaji, against the backdrop of beautiful rivers, mountains, and seas.

(兵庫県紹介パンフレット「Beautiful Hyogo」より改編)

(1) 本文中の  に入る適切な語を、次のア～エから1つ選びなさい。

ア cooking

イ leisure

ウ festival

エ disaster

(2) 本文中の下線部 (31) these areas が示すところとして適切なものを、次のア～エから1つ選びなさい。

ア 神戸・阪神・播磨

イ 淡路・但馬・丹波

ウ 瀬戸内海・日本海

エ 離島

(3) 本文の内容にあてはまらないものを、次のア～エから1つ選びなさい。

ア Climates in Hyogo can be divided into three geographic zones.

イ Hyogo Prefecture consists of five highly distinctive districts: Settsu, Harima, Tajima, Tamba, and Awaji.

ウ The climate in the south along the Seto Inland Sea is moderate with little rain.

エ The majority of the population in Hyogo live in Tajima, Tamba, and Awaji.

問28 タッチペンや指を使ったタブレット端末の操作について述べた文として適切でないものを、次のア～エから1つ選びなさい。 33

- ア タップとは画面をタッチしたまま自由に移動することであり、手書きで絵をかくときに使用できる。
- イ スワイプとは画面をタッチしたまま滑らせることであり、画面を移動するときに使用できる。
- ウ フリックとは画面を上下左右に払うことであり、文字入力をするときに使用できる。
- エ ピンチアウト、ピンチインは画面を2か所タッチしそれを上下左右に開くことであり、表示画面の拡大縮小をおこなうときに使用できる。

問29 インターネットを利用するコミュニケーションサービスの説明として適切でないものを、次のア～エのから1つ選びなさい。 34

- ア テレビ会議システムは音声と映像を同時送信して臨場感のある会議を行うことができる。
- イ 電子掲示板は Web ページの中に、意見交換を行う場として設置できる。
- ウ チャットは入力した文字列が、参加者全員のコンピューター画面に時系列に沿って表示される。
- エ メーリングリストは発行者が登録された購読者に情報を配信するシステムであり、多対多の通信である。

問30 次の文はある画像ファイル形式の説明である。この画像形式として適切なものを、あとのア～エから1つ選びなさい。 35

図形や文字の形状を座標や数式による数値で管理し、拡大縮小するたびに書き直されるため、理論的には拡大してもジャギーが発生しない。ロゴ・地図・単純なイラストなど、拡大縮小して使用するものに適している。

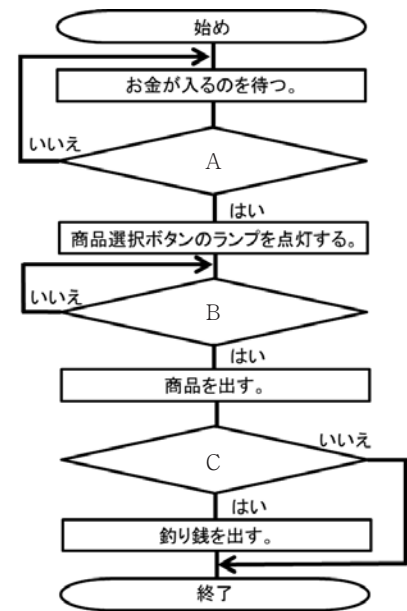
- ア SVG      イ BMP      ウ JPEG      エ GIF

問31 右の自動販売機の情報処理の手順（アルゴリズム）のフローチャートにおいて、A～Cに入る条件①～③の組合せとして適切なものを、あとのア～エから1つ選びなさい。 36

【条件】

- ① 商品選択ボタンが押されたか。
- ② 釣り銭が必要か。
- ③ 商品の金額以上のお金が入ったか。

- ア A-① B-③ C-②      イ A-③ B-① C-②
- ウ A-② B-③ C-①      エ A-① B-② C-③



問32 情報モラルについて述べた文として適切でないものを、次のア～エから1つ選びなさい。 37

- ア 個人情報に対して適切な保護措置を行っている事業者に与えられるマークとしてプライバシーマークがある。マークの有無を指標にして、その事業者の個人情報の取り扱いが適切であるかを判断することが望ましい。
- イ 「拡散希望」や「10人の友人に転送してください」といった、人から人に次々と転送されるように仕向けられたメールをチェーンメールという。チェーンメールが届いた場合は親切心であっても、他者に転送することは好ましくない。
- ウ プロバイダ責任制限法では、インターネット上に権利侵害情報が掲載されていて、被害者からは情報発信者がわからない場合、被害者はプロバイダに削除依頼することができる。
- エ 総合的な学習の時間に、児童生徒がインターネット上の WEB ページから修学旅行先の資料をプリントアウトし、それを利用して発表会を行う場合は、WEB ページの管理者に使用許可を必ず取らなければならない。

問33 ある学年において総当たり戦で行ったドッジボール大会の成績一覧表を表計算ソフトで作成する。勝った場合は○で表し、勝ち点は2点、引き分けの場合は△で表し、勝ち点は1点、負けた場合は×で表し、勝ち点は0点とする。勝ち点の合計を表示させるために、下表の①に関数を設定し、それをコピーして②～④にペーストするとき、結果が正しく表示されるものを、あとのア～エから1つ選びなさい。 38

	A	B	C	D	E	F
1						
2	ドッジボール大会成績一覧表					
3	組	1組	2組	3組	4組	勝ち点
4	1組		○	○	○	①
5	2組	×		×	△	②
6	3組	×	○		×	③
7	4組	×	△	○		④

なお、使用する表計算ソフトウェアの仕様は以下のとおりである。

**COUNTIF 関数**

=COUNTIF (範囲, 検索条件) により、範囲内のデータで、検索条件を満たすデータの件数を求める。検索条件は数値、式、または文字列で指定する。

- ア = COUNTIF(B\$4:E\$4, ○\*2) + COUNTIF(B\$4:E\$4, △)
- イ = COUNTIF(\$B4:\$E4, "○\*2") + COUNTIF(\$B4:\$E4, "△")
- ウ = COUNTIF(B\$4:E\$4, ○)\*2 + COUNTIF(B\$4:E\$4, △)
- エ = COUNTIF(\$B4:\$E4, "○")\*2 + COUNTIF(\$B4:\$E4, "△")

問34 右の作品は、フィンセント・ファン・ゴッホに模写されたことで知られている「亀戸梅屋敷」である。この作品の作者として適切なものを、次のア～エから1つ選びなさい。 39

- ア 歌川広重      イ 歌川国貞      ウ 葛飾北斎      エ 喜多川歌麿



問35 音楽で使用される記号・用語について、「やや速く」という意味を表すものを、次のア～エから1つ選びなさい。 40

- ア Lento      イ Allegretto      ウ D.C.      エ Fine

問36 アレルギー物質を含む食品について、食品表示基準において表示が義務付けられている特定原材料（7品目）でないものを、次のア～エから1つ選びなさい。 41

- ア 乳      イ 落花生      ウ くるみ      エ 小麦

問37 国際スポーツイベントについて、次の文で説明されたものとして適切なものを、あとのア～エから1つ選びなさい。 42

概ね30歳以上のスポーツ愛好者であれば誰もが参加できる生涯スポーツの国際競技大会で、4年ごとに開催され、直近では2017年にニュージーランド・オークランドで開催された。

- ア 世界陸上競技選手権大会      イ ワールドマスターズゲームズ
- ウ ユニバーシアード競技大会      エ ユースオリンピック

問38 平成29・30年改訂学習指導要領の総則において整理された、児童生徒に育成すべき資質・能力の三つの柱として適切でないものを、次のア～エから1つ選びなさい。 43

- ア 学びに向かう力、人間性等      イ 知識・技能
- ウ 思考力、判断力、表現力等      エ 問題発見・解決能力

問39 教職員の服務について、地方公務員法、教育公務員特例法に定められている内容として適切でないものを、次のア～エから1つ選びなさい。 44

- ア 職員は、その職の信用を傷つけ、又は職員の職全体の不名誉となるような行為をしてはならない。
- イ 職員は、職務上知り得た秘密を漏らしてはならない。その職を退いた後は、その限りではない。
- ウ 教育公務員は、その職責を遂行するために、絶えず研究と修養に努めなければならない。
- エ 教員は、授業に支障のない限り、本属長の承認を受けて、勤務場所を離れて研修を行うことができる。

問40 「すべて国民は、ひとしく、その能力に応じた教育を受ける機会を与えられなければならない、人種、信条、性別、社会的身分、経済的地位又は門地によって、教育上差別されない。」と規定している法令として適切なものを、次のア～エから1つ選びなさい。 45

ア 日本国憲法      イ 教育基本法      ウ 学校教育法      エ 地方公務員法

問41 特別支援教育について、次の文で説明されたものとして適切なものを、あとのア～エから1つ選びなさい。 46

障害のある幼児児童生徒への指導を行うためのきめ細かい計画であり、幼児児童生徒一人一人の教育的ニーズに対応して、指導目標や指導内容・方法を盛り込んだもの。

ア 個別の指導計画      イ 個別の教育支援計画      ウ インクルーシブ教育システム      エ 合理的配慮

問42 子どもの基本的人権を国際的に保証するために第44回国連総会において採択され、1994年に日本が批准したものを、次のア～エから1つ選びなさい。 47

ア 世界人権宣言      イ 人権教育基本方針      ウ 国際人権規約      エ 児童の権利に関する条約

問43 「学校・教育委員会等向け虐待対応の手引き」(文部科学省 令和元年5月9日)で示されている内容として適切でないものを、次のア～エから1つ選びなさい。 48

ア 虐待を受けたと思われる子供を発見した場合は、虐待の事実が必ずしも明らかでない場合であっても専門機関等へ通告する。

イ 児童相談所等の専門機関が虐待の有無を判断することを踏まえ、早期対応の観点から専門機関等へ通告する。

ウ 保護者から虐待の情報元に関する開示を求められた場合は、保護者との関係を維持するために、情報元を保護者に必ず伝える。

エ ドメスティック・バイオレンス(DV)により子供に心理的な外傷を与えることも虐待のひとつとして定義する。

問44 平成31年2月に策定された第3期「ひょうご教育創造プラン」において、基本理念「兵庫が育む ところ豊かで自立する人づくり」に基づき、ひょうご人として育み培う心、力、態度を示したものとして、適切でないものを、次のア～エから1つ選びなさい。 49

ア 兵庫が有する多様な伝統や芸能・文化を尊重し、ふるさと兵庫や日本を愛する。

イ 震災の教訓を踏まえ、地域に学び、地域を担い、ふるさと兵庫の発展に取り組む。

ウ 地域の個性と、強みを活かし合い、ともに栄える五国をつくる。

エ 国際社会の平和や発展に向けて、次代の兵庫、日本、世界を舞台に活動する。

問45 体罰に関して述べた文として適切でないものを、次のア～エから1つ選びなさい。 50

ア 体罰は、違法行為であるのみならず、児童生徒の心身に深刻な悪影響を与え教員等及び学校への信頼を失墜させる行為である。

イ 体罰は、児童生徒の正常な倫理観を養うことはできるが、児童生徒の規範意識や社会性の育成を図るためには、体罰によることなく、適切に懲戒を行う。

ウ 教員は、周囲に体罰と受け取られかねない指導を見かけた場合には、積極的に管理職や他の教員等へ報告・相談することが必要である。

エ 体罰は、児童生徒に力による解決への志向を助長させ、いじめや暴力行為などの連鎖を生む恐れがある。



### 令3 一般教養 解答

1	2	3	4	5	6	7	8
ウ	エ	ウ	イ	ア	ア	イ	エ

16 (2×8)

9	10	11	12	13	14	15	16
ウ	ウ	イ	イ	イ	エ	ウ	ウ

16 (2×8)

17	18	19	20	21	22	23	24
エ	イ	エ	イ	ア	ア	ウ	ウ

16 (2×8)

25	26	27	28	29	30	31	32
ウ	ウ	エ	ウ	エ	イ	ア	エ

16 (2×8)

33	34	35	36	37	38
ア	エ	ア	イ	エ	エ

12 (2×6)

39	40	41	42
ア	イ	ウ	イ

8 (2×4)

43	44	45	46	47	48	49	50
エ	イ	イ	ア	エ	ウ	ウ	イ

16 (2×8)