

【問題1】次のア～オの文中の四字熟語について、漢字の表記が正しいものの組合せとして最も適切なものを、後の1～5のうちから選びなさい。

- ア 皆が異句同音に賛成した。
- イ 私は心機一転、新しい土地で学ぶ。
- ウ 短刀直入に申し上げます。
- エ 人生は一期一会だ。
- オ 彼の振る舞いは、言後道断だ。

- 1 ア と イ
- 2 ア と ウ
- 3 イ と エ
- 4 ウ と エ
- 5 ウ と オ

【問題2】次のア～オの慣用句について、空欄□に当てはまる漢字一字が同じものの組合せとして最も適切なものを、後の1～5のうちから選びなさい。

- ア □に火をともし
- イ □によりをかける
- ウ □から鼻へ抜ける
- エ □に負えない
- オ □の中へ入れても痛くない

- 1 ア と ウ
- 2 ア と エ
- 3 イ と オ
- 4 ウ と エ
- 5 ウ と オ

【問題 3】 次の文章中の空欄（ ア ）～（ エ ）に当てはまるものの組合せとして最も適切なものを、後の 1～5 のうちから選びなさい。

※この問題は、著作権の関係により、掲示できません。

（出典：「比喩表現の世界」 中村 明 筑摩書房）

- 1 ア 抽象化 イ 映像化 ウ 明るさ エ 重々しい
- 2 ア 序列化 イ 映像化 ウ 便利さ エ 軽々しい
- 3 ア 抽象化 イ 映像化 ウ 便利さ エ 軽々しい
- 4 ア 序列化 イ 音声化 ウ 便利さ エ 重々しい
- 5 ア 抽象化 イ 音声化 ウ 明るさ エ 重々しい

【問題4】次の文章中の下線部(ア)～(イ)の現代語訳の組合せとして最も適切なものを、後の1～5のうちから選びなさい。

仁名寺にある法師、(ア) 年寄るまで石清水を拝まざりければ、(イ) 心憂く覚えて、あるとき思ひ立ちて、ただ一人、徒歩より詣でけり。極楽寺・高良などを拝みて、かばかりと心得て帰りにけり。

さて、かたへの人にあひて、「年ごろ思ひつること、果たしはべりぬ。聞きしにもすぎで尊くこそおはしけれ。そも、参りたる人ごとに山へ登りしは、何事かありけん、(ウ) ゆかしかりしかど、神へ参るこそ本意なれと思ひて、山までは見ず。」とぞ言ひける。

少しのことにも、先達は (I) あらまほしきことなり。

(出典：「徒然草」第五十二段 兼好法師)

※一部表記を改めたところがある。

- | | | |
|---|-------------------------------|---------------------------------|
| 1 | (ア) 年を取るまで
(ウ) 知りたかったけれど | (イ) 残念に思って
(I) あってほしくないものである |
| 2 | (ア) 寄り道するまで
(ウ) 行きたくなかったので | (イ) 心がおどって
(I) あってほしくないものである |
| 3 | (ア) 寄り道するまで
(ウ) 行きたくなかったので | (イ) 残念に思って
(I) あってほしくないものである |
| 4 | (ア) 年を取るまで
(ウ) 知りたかったけれど | (イ) 残念に思って
(I) あってほしいものである |
| 5 | (ア) 年を取るまで
(ウ) 行きたくなかったので | (イ) 心がおどって
(I) あってほしいものである |

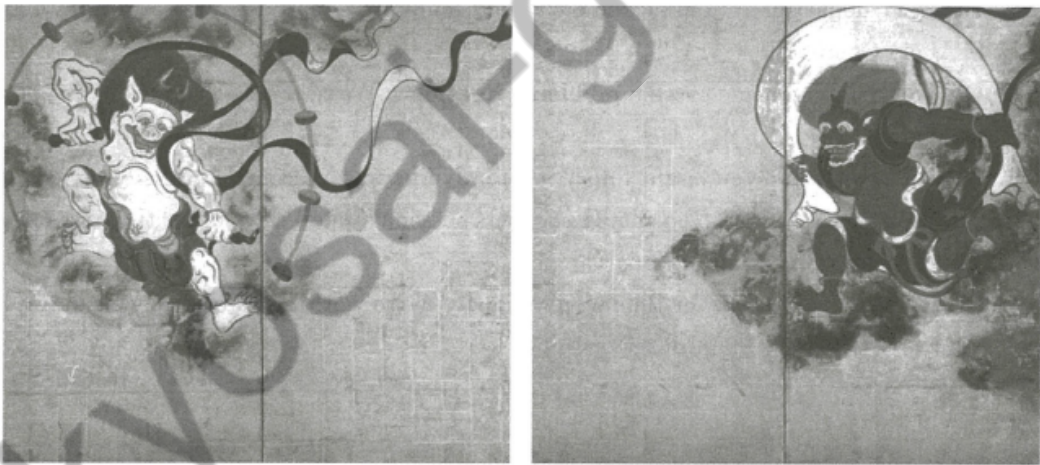
問5 次の楽譜は、ある楽曲の一部である。この作曲者として最も適切なものを、後の1～5のうちから選びなさい。



なつがくれば おもいだす はるかなおぜ とおいそら

- 1 滝 廉太郎
- 2 中田 喜直
- 3 成田 為三
- 4 團 伊玖磨
- 5 山田 耕筰

【問題6】 次の図版は、国宝「風神雷神図屏風」である。この作者として最も適切なものを、後の1～5のうちから選びなさい。



- 1 雪舟 等楊
- 2 俵屋 宗達
- 3 長谷川 等伯
- 4 狩野 永徳
- 5 円山 応拳

【問題7】 次の会話文の（ ）に当てはまるものとして最も適切なものを、後の1～5のうちから選びなさい。

A : Hello, IT department? I'm locked out of my company e-mail account... oh... my name is Alicia Campbell.

B : Oh, we're having some system problems right now. We're trying to fix them as fast as possible.

A : Do you know when you might finish? I'd really like to send some e-mails to my clients.

B : I'm sorry, but (). You should use your personal e-mail account for the time being.

A : I guess there's no other option.

B : Again, we're very sorry for the inconvenience. We're working as fast as we can. Check your account every 30 minutes or so.

- 1 we can't fix them today.
- 2 I promise that we fix them within 20 minutes
- 3 I can't guarantee a definite time
- 4 you can't use another laptop
- 5 I can predict the time when they come

【問題 8】 次の英文の内容と一致しているものとして適切なものを、後の 1~5 のうちから選びなさい。

※この問題は、著作権の関係により、掲示できません。

- 1 Research shows that many people think kindness is a very important.
- 2 Researchers say that people never do kind things for others without expecting something in return.
- 3 Research shows that people do kind things to feel better.
- 4 Researchers show an evidence that there is only one reason why people do kind things for others.
- 5 Research shows that we have to be kind to improve our health.

【問題 9】 次の出来事ア～オを古い年代に並べたものとして最も適切なものを、後の 1～4 のうちから選びなさい。

- ア ポーツマス条約が結ばれる。
- イ 日韓基本条約が結ばれる。
- ウ 日朝修好条規が結ばれる。
- エ 日米安全保障条約が結ばれる。
- オ 下関条約が結ばれる。

- 1 ウ → オ → ア → エ → イ
- 2 ウ → オ → ア → イ → エ
- 3 オ → ア → ウ → エ → イ
- 4 オ → ウ → ア → イ → エ

【問題 10】 江戸時代についての記述として適切ではないものを、次の 1～4 のうちから選びなさい。

- 1 徳川吉宗は、それまでの法を整理し、裁判や刑の基準を定めた公事方御定書を制定した。
- 2 水野忠邦は、湯島の聖堂に昌平坂学問所をつくり、朱子学を学ばせて人材の育成を図った。
- 3 松平定信は、農村の復興のため、江戸に出かせぎに来ていた者は農村に帰し、村ごとに米を蓄えさせた。
- 4 田沼意次は、長崎での貿易を進め、蝦夷地についても開発を計画した。

【問題 11】 次の記述ア～エは、日本のいくつかの県の農業について述べたものである。県名との組合せとして最も適切なものを、後の 1～4 のうちから選びなさい。

ア 盆地周辺の扇状地は、かつて養蚕が盛んだった頃、蚕のえさの桑畑として利用されていた。現在では、水はけや日あたりの良さを生かしたぶどうや桃の栽培が盛んである。

イ 温暖な気候で霜が降りることが少なく、日あたりと水はけの良い台地では、明治時代から茶の栽培が盛んになった。収穫された茶葉は、近年ではペットボトル飲料用など用途に合わせて加工されている。

ウ 標高 1000m を超える野辺山原では、冷涼な気候を利用して、夏になると夜明け前からレタスの収穫が行われる。収穫されたレタスの中には、「朝どれレタス」として、高速道路を利用して東京などの市場に届けられるものもある。

エ 雪が多く降り、春になると大量の水を得ることができるため古くから水田地帯が広がっていた。これまでに、干拓などの土地改良や排水路づくりにより、日本を代表する米の単作地帯となっている。

- | | | | | | | | | |
|---|---|-----|---|-----|---|-----|---|-----|
| 1 | ア | 山梨県 | イ | 静岡県 | ウ | 長野県 | エ | 新潟県 |
| 2 | ア | 山梨県 | イ | 茨城県 | ウ | 長野県 | エ | 静岡県 |
| 3 | ア | 茨城県 | イ | 静岡県 | ウ | 山梨県 | エ | 新潟県 |
| 4 | ア | 静岡県 | イ | 茨城県 | ウ | 山梨県 | エ | 長野県 |

【問題 12】 次の記述ア～エは、世界の地理的事象について述べたものである。正誤の組合せとして最も適切なものを、後の 1～4 のうちから選びなさい。

ア 世界の大陸は六つ、大洋は三つある。大陸はユーラシア大陸、アジア大陸、アフリカ大陸、北アメリカ大陸、南アメリカ大陸、オーストラリア大陸であり、大洋は太平洋、大西洋、インド洋である。

イ 日本のように周りを海で囲まれ、海の上に国境がある国を島国という。一方、スイスのように海に面していない国は内陸国と呼ばれている。

ウ 温帯は四季がはっきりしていて、日本の大部分は冬と夏の気温の差が大きく、梅雨や台風、冬の雪等の影響で年間の降水量が多い温暖湿潤気候に属している。

エ キリスト教は世界で最も信者の多い宗教で、ヨーロッパから南北アメリカやオセアニアなどに分布している。仏教はおもに東南アジアや東アジアに分布している。イスラム教は聖地メッカのあるヨーロッパからアフリカ南部、中央アジアにまで広がっている。

- | | | | | |
|---|-----|-----|-----|-----|
| 1 | ア 正 | イ 正 | ウ 誤 | エ 誤 |
| 2 | ア 正 | イ 誤 | ウ 誤 | エ 正 |
| 3 | ア 誤 | イ 正 | ウ 正 | エ 誤 |
| 4 | ア 誤 | イ 誤 | ウ 正 | エ 正 |

【問題 13】 次の記述は、「日本国憲法」の条文の一部である。空欄（ ア ）～

（ ウ ）に当てはまるものの組合せとして最も適切なものを、後の 1～4 のうちから選びなさい。

第九条 日本国民は、正義と秩序を基調とする国際平和を誠実に希求し、国権の発動たる（ ア ）と、武力による威嚇又は武力の行使は、国際紛争を解決する手段としては、永久にこれを放棄する。

前項の目的を達するため、陸海空軍その他の（ イ ）は、これを保持しない。国の（ ウ ）は、これを認めない。

- | | | | | | | |
|---|---|----|---|----|---|-----|
| 1 | ア | 救済 | イ | 戦力 | ウ | 拒否権 |
| 2 | ア | 戦争 | イ | 軍隊 | ウ | 拒否権 |
| 3 | ア | 戦争 | イ | 戦力 | ウ | 交戦権 |
| 4 | ア | 救済 | イ | 軍隊 | ウ | 交戦権 |

【問題 14】 次のア～オは、地方自治に関する直接請求権である。有権者の 50 分の 1 以上の署名をもって請求できるものの組合せとして最も適切なものを、後の 1～5 のうちから選びなさい。

- ア 議会の解散請求
- イ 首長の解職請求
- ウ 条例の制定請求
- エ 議員の解職請求
- オ 監査請求

- 1 ア と オ
- 2 イ と ウ
- 3 イ と エ
- 4 ウ と エ
- 5 ウ と オ

【問題 15】 次の記述は、「世界人権宣言」（1948 年採択）の一部である。空欄（ ア ）～（ エ ）に当てはまるものの組合せとして最も適切なものを、後の 1～4 のうちから選びなさい。

前文

人類社会のすべての構成員の固有の尊厳と平等で（ ア ）ことのできない権利とを承認することは、世界における自由、正義及び平和の基礎であるので、人権の無視及び軽侮が、人類の良心を踏みにじった野蛮行為をもたらし、言論及び信仰の自由が受けられ、恐怖及び（ イ ）のない世界の到来が、一般の人々の最高の願望として宣言されたので、人間が専制と圧迫とに対する最終の手段として（ ウ ）に訴えることがないようにするためには、法の支配によって人権保護することが肝要であるので、諸国間の（ エ ）関係の発展を促進することが、肝要であるので、

外務省 Web サイトより

- | | | | | |
|---|------|------|------|------|
| 1 | ア 奪う | イ 迫害 | ウ 反逆 | エ 友好 |
| 2 | ア 譲る | イ 欠乏 | ウ 裁判 | エ 経済 |
| 3 | ア 奪う | イ 迫害 | ウ 裁判 | エ 経済 |
| 4 | ア 譲る | イ 欠乏 | ウ 反逆 | エ 友好 |

【問題 16】 次のア～エの法律について、制定された年を古い順に並べたものとして最も適切なものを、後の 1～5 のうちから選びなさい。

ア 本邦外出身者に対する不当な差別的言動の解消に向けた取組の推進に関する法律
(ヘイトスピーチ対策法)

イ アイヌ文化の振興並びにアイヌの伝統等に関する知識の普及及び啓発に関する法律
(アイヌ文化振興法)

ウ 雇用の分野における男女の均等な機会及び待遇の確保等に関する法律
(男女雇用機会均等法)

エ 男女共同参画社会基本法

- 1 ウ → エ → イ → ア
- 2 ウ → イ → エ → ア
- 3 エ → ウ → イ → ア
- 4 エ → ウ → ア → イ
- 5 エ → イ → ア → ウ

【問題 17】 次のア～エの記述について、正しく述べているものの組合せとして最も適切なものを、後の 1～6 のうちから選びなさい。

ア $-3 \times 2 + (-0.2)^2 \times 10^2$ を計算すると、22 である。

イ $x^2 - 4y^2 + 4y - 8y$ を因数分解すると、 $(x - 2y)(x + 2y + 4)$ である。

ウ 方程式 $x^2 + 4y - 1 = 0$ を解くと、解は $x = -2 \pm \sqrt{5}$ である。

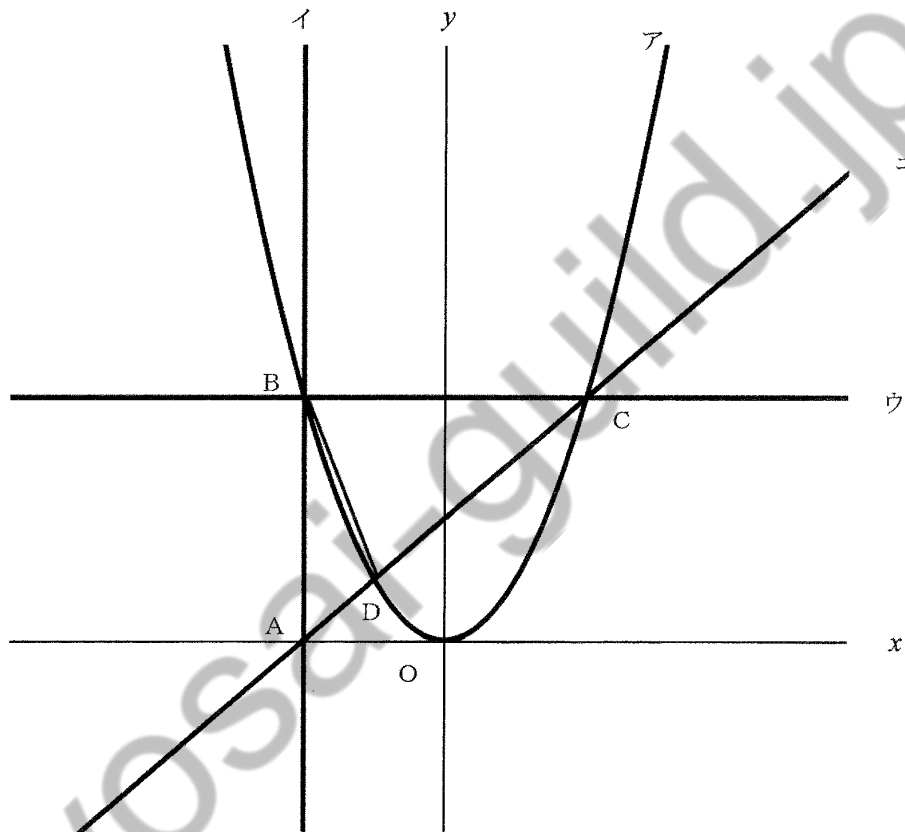
エ $\sqrt{2}$ の小数部分を x 、整数部分を y とするとき、 $x - y$ の値を求めると、 $\sqrt{2}$ である。

- 1 ア と イ
- 2 ア と ウ
- 3 ア と エ
- 4 イ と ウ
- 5 イ と エ
- 6 ウ と エ

Kyosai-guild.jp

【問題 18】 次の図において、曲線アは関数 $y = ax^2$ のグラフである。直線イは点 A (−4, 0) を通り、y 軸に平行な直線であり、曲線アと点 B で交わる。直線ウは点 B を通り、x 軸に平行な直線であり、曲線アと点 C で交わる。直線エは点 A と点 C を通る直線であり、曲線アと点 D で交わる。

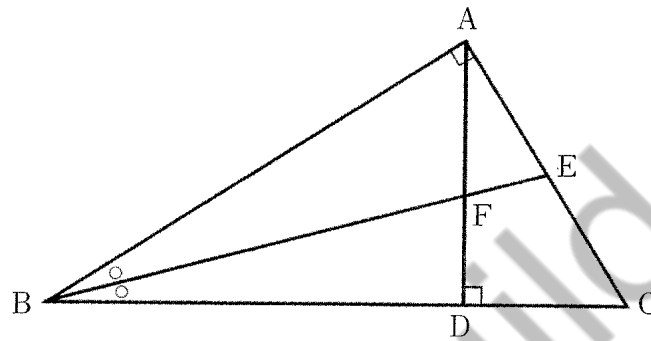
原点を O とし、 $AB : AO = 2 : 1$ のとき、 $\triangle BCD$ の面積として最も適切なものを、後の 1~5 のうちから選びなさい。



- 1 8
- 2 24
- 3 32
- 4 48
- 5 64

【問題 19】 次の図において、 $\triangle ABC$ は $\angle A = 90^\circ$ の直角三角形である。頂点Aから辺BCへ垂線を引き、交点をDとする。また、 $\angle B$ の二等分線を引き、AC、ADとの交点をそれぞれE、Fとする。このとき、 $\triangle AEF$ は二等辺三角形であることを次のように証明した。

空欄（ア）～（エ）に当てはまるものの組合せとして最も適切なものを、後の1～5のうちから選びなさい。



<証明>

$\triangle ABE$ と $\triangle DBF$ において、

仮定より、 $\angle BAE = (\text{ア}) = 90^\circ \dots \dots \dots (1)$

$\angle ABE = \angle DBF \dots \dots \dots (2)$

(1)、(2)より（イ）がそれぞれ等しいので

$\triangle ABE \sim \triangle DBF$

よって、 $\angle AEB = \angle DFB \dots \dots \dots (3)$

また、（ウ）は等しいので

$\angle DFB = \angle AFE \dots \dots \dots (4)$

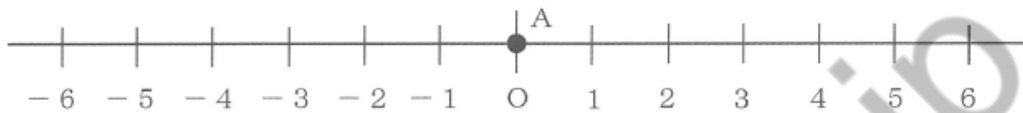
(3)、(4)より、 $\angle AEF = \angle AFE$

（エ）が等しいので $\triangle AEF$ は二等辺三角形である。

- | | | | | |
|---|----------------|----------|-------|--------|
| 1 | ア $\angle BEC$ | イ 2組の角 | ウ 同位角 | エ 2つの角 |
| 2 | ア $\angle BEC$ | イ 2組の辺の比 | ウ 錯角 | エ 2つの辺 |
| 3 | ア $\angle BDF$ | イ 2組の角 | ウ 対頂角 | エ 2つの角 |
| 4 | ア $\angle BDF$ | イ 2組の辺の比 | ウ 対頂角 | エ 2つの辺 |
| 5 | ア $\angle BDF$ | イ 2組の角 | ウ 対頂角 | エ 2つの辺 |

【問題 20】 次の図のように、数直線上に点Aがある。点Aはさいころを投げて、出た目が奇数なら正の方向に、偶数なら負の方向に出た目の数だけ数直線上を移動する。その次にさいころを投げたときは、その位置から続いて移動することとする。

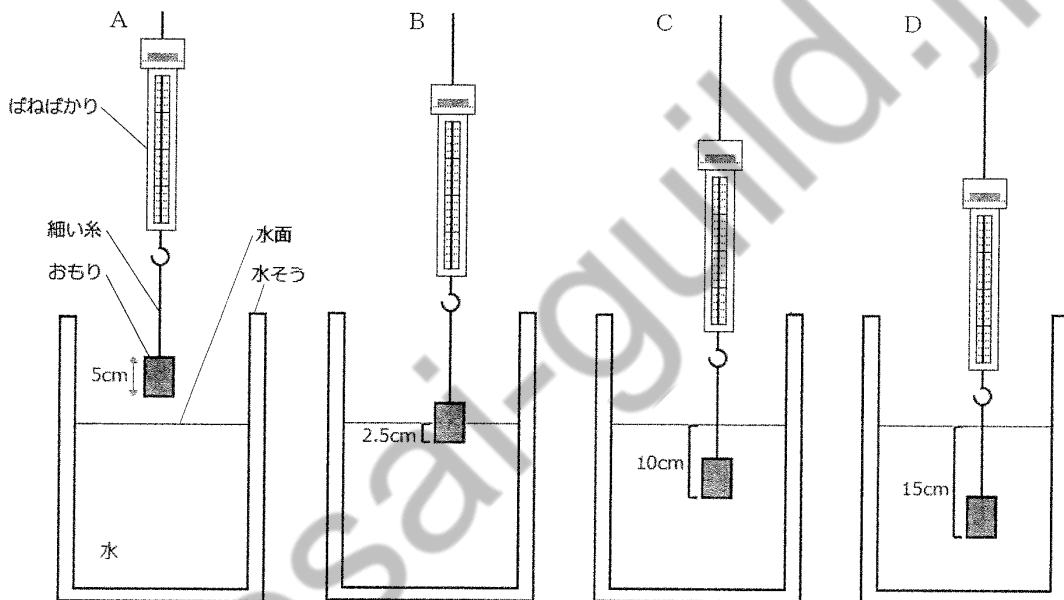
今、点Aが原点Oにあり、さいころを2回投げたとき、原点Oから点Aまでの距離が1の位置にある確率として最も適切なものを、後の1～5のうちから選びなさい。ただし、さいころの1から6までのどの目が出ることも、同様に確からしいものとする。



- ① $\frac{1}{4}$
- ② $\frac{5}{18}$
- ③ $\frac{1}{6}$
- ④ $\frac{1}{9}$
- ⑤ $\frac{5}{36}$

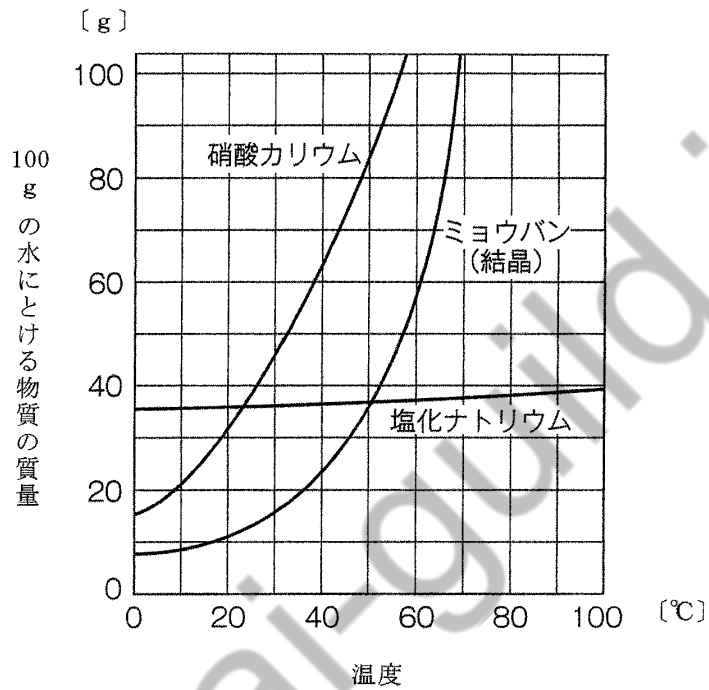
Kyosai-guild.jp

【問題 21】 次の図のように、水そうに水を入れ、ばねばかりに細い糸を付けた高さ 5 cm の円柱形のおもりをつるして静止させた。A のようにおもりが空気中にあるときのばねばかりの値を a、B のように水面からおもりの下面までの深さが 2.5 cm のときのばねばかりの値を b、C のように水面からおもりの下面までの深さが 10 cm のときのばねばかりの値を c、D のように水面からおもりの下面までの深さが 15 cm のときのばねばかりの値を d とする。a、b、c、d の関係として最も適切なものを、後の 1～5 のうちから選びなさい。ただし、細い糸の体積や重さは考えないものとする。また、水そう中の水量は変化しないものとし、水そうは十分深いものであり、おもりの下面は水そうの底につかないものとする。



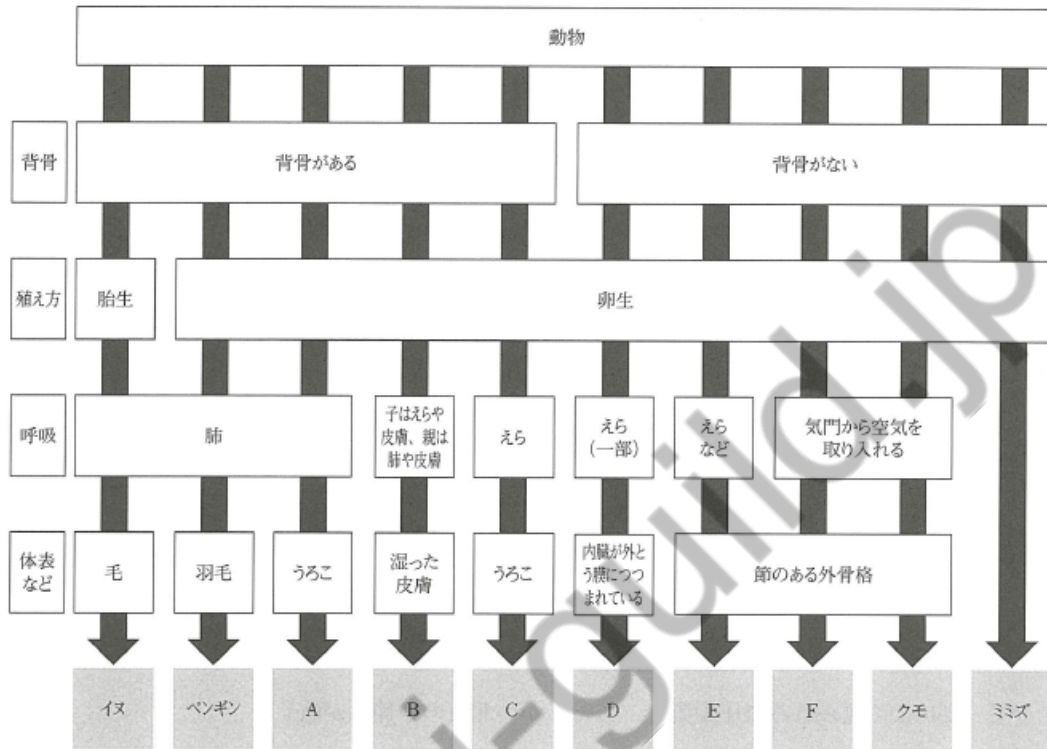
- 1 $a = b = c = d$
- 2 $a < b < c < d$
- 3 $a > b > c > d$
- 4 $a > b > c = d$
- 5 $a > b = c = d$

【問題 22】 次の図は 100 g の水にとけるだけとかした硝酸カリウム、ミョウバン、塩化ナトリウムの質量と温度との関係を表したものである。硝酸カリウム、ミョウバン、塩化ナトリウムを 50℃ の水 100 g にそれぞれとけきれるだけとかし、水溶液をつくった後、それらの水溶液を 20℃ まで冷やした。このとき、とり出すことができる硝酸カリウムの結晶の量として最も適切なものを、後の 1～4 のうちから選びなさい。



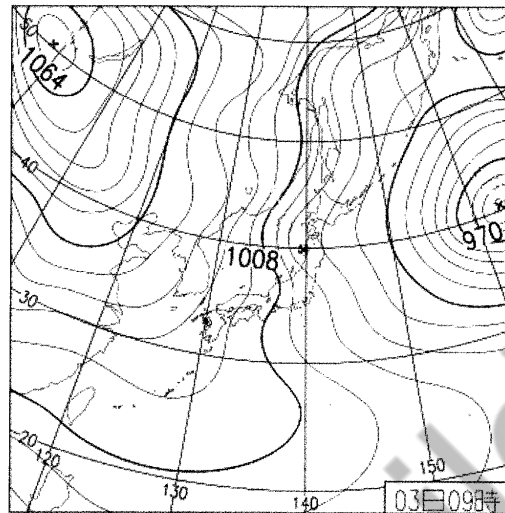
- 1 約 1 g
- 2 約 26 g
- 3 約 52 g
- 4 約 82 g

【問題 23】 次の図は、動物をいろいろな特徴でなかま分けしたものである。図中の A～F に当てはまる動物名の組合せとして最も適切なものを、後の 1～4 のうちから選びなさい。



	A	B	C	D	E	F
1	ヤモリ	イモリ	メダカ	イカ	エビ	チョウ
2	イモリ	ヤモリ	フナ	アサリ	カニ	バッタ
3	フニ	カエル	フナ	イカ	ヒトデ	エビ
4	タツノ オトシゴ	カエル	メダカ	アサリ	エビ	カニ

【問題 24】 次の図は、ある日の天気図である。この図の日本付近における天気の特徴の説明として最も適切なものを、後の 1～4 のうちから選びなさい。



国土交通省 気象庁 Web サイトより

- 1 夏によく見られる気圧配置で、あたたかい北西の季節風が吹く。
- 2 夏によく見られる気圧配置で、あたたかい南東の季節風が吹く。
- 3 冬によく見られる気圧配置で、冷たい北西の季節風が吹く。
- 4 冬によく見られる気圧配置で、冷たい南東の季節風が吹く。

【問題 25】 次の記述は、「幼稚園教育要領」（平成 29 年 3 月告示）の「第 1 章 総則 第 4 指導計画の作成と幼児理解に基づいた評価」の一部である。空欄（ア）～（ウ）に当てはまるものの組合せとして最も適切なものを、後の 1～5 のうちから選びなさい。

4 幼児理解に基づいた評価の実施

幼児一人一人の発達に理解に基づいた評価の実施に当たっては、次の事項に配慮するものとする。

- (1) 指導の過程を振り返りながら幼児の理解を深め、幼児一人一人の（ア）などを把握し、指導の改善に生かすようにすること。その際、（イ）や一定の基準に対する達成度についての評定によって捉えるものではないことに留意すること。
- (2) 評価の（ウ）が高められるよう創意工夫を行い、組織的かつ計画的な取組を推進するとともに、次年度又は小学校等にその内容が適切に引き継がれるようにすること。

- | | | | | | | |
|---|---|--------|---|----------|---|---------|
| 1 | ア | よさや可能性 | イ | 他の幼児との比較 | ウ | 妥当性や信頼性 |
| 2 | ア | よさや可能性 | イ | 幼児の生活経験 | ウ | 計画性や継続性 |
| 3 | ア | 個性や意欲 | イ | 他の幼児との比較 | ウ | 計画性や継続性 |
| 4 | ア | 個性や意欲 | イ | 幼児の生活経験 | ウ | 計画性や継続性 |
| 5 | ア | よさや可能性 | イ | 幼児の生活経験 | ウ | 妥当性や信頼性 |

【問題 26】 次の記述は、「小学校学習指導要領解説 総則編」(平成 29 年 7 月告示) の「第 3 章 教育課程の編成及び実施 第 3 節 教育課程の実施と学習評価 1 主体的・対話的で深い学びの実現に向けた授業改善」の一部である。空欄(ア)～(ウ)に当てはまるものの組合せとして最も適切なものを、後の 1～5 のうちから選びなさい。

小学校段階において学習活動としてプログラミングに取り組むねらいは、プログラミング言語を覚えたり、プログラミングの技能を習得したりといったことではなく、(ア)を育むとともに、プログラミングの働きやよさ、情報社会がコンピュータをはじめとする(イ)によって支えられていることなどに気付き、身近な問題の解決に(ウ)取り組む態度やコンピュータ等を上手に活用してよりよい社会を築いていこうとする態度などを育むこと、さらに、教科等で学ぶ知識及び技能等をより確実に身に付けさせることにある。

- | | | | | | | |
|---|---|--------|---|--------|---|------|
| 1 | ア | 合理的作業力 | イ | 情報技術 | ウ | 主体的に |
| 2 | ア | 合理的作業力 | イ | ハードウェア | ウ | 効率的に |
| 3 | ア | 論理的思考力 | イ | 情報技術 | ウ | 主体的に |
| 4 | ア | 論理的思考力 | イ | 情報技術 | ウ | 効率的に |
| 5 | ア | 合理的作業力 | イ | ハードウェア | ウ | 主体的に |

【問題 27】 次の記述は、「中学校学習指導要領」（平成 29 年 3 月告示）の「第 5 章 特別活動 第 3 指導計画の作成と内容の取扱い」の一部である。空欄（ア）～（ウ）に当てはまるものの組合せとして最も適切なものを、後の 1～5 のうちから選びなさい。

1 指導計画の作成に当たっては、次の事項に配慮するものとする。

(1) 特別活動の各活動及び学校行事を見通して、その中で育む資質・能力の育成に向けて、生徒の主体的・対話的で深い学びの実現を図るようにすること。その際、よりよい人間関係の形成、よりよい集団生活の構築や社会への参画及び（ア）に資するよう、生徒が集団や（イ）としての見方・考え方を働かせ、様々な集団生活に自主的、実践的に取り組む中で、互いのよさや個性、多様な考えを認め合い、等しく（ウ）に関わり役割を担うようにすることを重視すること。

- | | | | |
|---|--------|----------|--------|
| 1 | ア 自己実現 | イ 自立した個人 | ウ 共生社会 |
| 2 | ア 社会貢献 | イ 社会の形成者 | ウ 合意形成 |
| 3 | ア 自己実現 | イ 社会の形成者 | ウ 合意形成 |
| 4 | ア 社会貢献 | イ 自立した個人 | ウ 共生社会 |
| 5 | ア 社会貢献 | イ 自立した個人 | ウ 合意形成 |

【問題 28】 次の記述は、「高等学校学習指導要領」（平成 30 年 3 月告示）の「第 4 章 総合的な探求の時間 第 2 各学校において定める目標及び内容 3 各学校において定める目標及び内容の取扱い」の一部である。空欄（ア）～（ウ）に当てはまるものの組合せとして最も適切なものを、後の 1～5 のうちから選びなさい。

(6) 探求課題の解決を通して育成を目指す具体的な資質・能力については、次の事項に配慮すること。

ア 知識及び技能については、他教科及び総合的な探求の時間で習得する知識及び技能が相互に関連付けられ、社会の中で（ア）ものとして形成されるようにすること。

イ 思考力、判断力、表現力等については、課題の設定、情報の収集、整理・分析、まとめ・表現などの探求の過程において発揮され、（イ）において活用できるものとして身に付けられるようにすること。

ウ 学びに向かう力、人間性等については、自分自身に関すること及び（ウ）との関わりに関することの両方の視点を踏まえること。

- | | | | |
|---|---------|---------|---------|
| 1 | ア 持続可能な | イ 未知の状況 | ウ 他者や社会 |
| 2 | ア 持続可能な | イ 日常生活 | ウ 自然環境 |
| 3 | ア 生きて働く | イ 日常生活 | ウ 他者や社会 |
| 4 | ア 持続可能な | イ 未知の状況 | ウ 自然環境 |
| 5 | ア 生きて働く | イ 未知の状況 | ウ 他者や社会 |

【問題 29】 次の記述は、「生徒指導提要」（平成 22 年 3 月文部科学省）の「第 1 章 生徒指導の意義と原理 第 1 節 生徒指導の意義と課題」の一部である。空欄（ア）～（ウ）に当てはまるものの組合せとして最も適切なものを、後の 1～5 のうちから選びなさい。

1 生徒指導の意義

生徒指導とは、一人一人の児童生徒の人格を尊重し、個性の伸長を図りながら、（ア）を高めることを目指して行われる教育活動のことです。すなわち、生徒指導は、全ての児童生徒のそれぞれの人格のよりよい発達を目指すとともに、学校生活がすべての児童生徒にとって有意義で興味深く、充実したものになることを目指しています。生徒指導は学校の教育目標を達成するうえで重要な機能を果たすものであり、（イ）と並んで学校教育において重要な意義を持つものと言えます。

各学校においては、生徒指導が、教育課程の内外において一人一人の児童生徒の健全な成長を促し、児童生徒自ら現在及び将来における自己実現を図っていくための（ウ）の育成を目指すという生徒指導の積極的な意義を踏まえ、学校の教育活動全体を通じ、その一層の充実を図っていくことが必要です。

- | | | | | | | |
|---|---|-----------|---|------|---|--------|
| 1 | ア | 社会的資質や行動力 | イ | 学習指導 | ウ | 問題解決能力 |
| 2 | ア | 社会的資質や行動力 | イ | 道徳教育 | ウ | 自己指導能力 |
| 3 | ア | 共感的理解や調整力 | イ | 道徳教育 | ウ | 問題解決能力 |
| 4 | ア | 社会的資質や行動力 | イ | 学習指導 | ウ | 自己指導能力 |
| 5 | ア | 共感的理解や調整力 | イ | 学習指導 | ウ | 問題解決能力 |

【問題 30】 各種の発達段階に関する説明として最も適切なものを、次の 1～5 のうちから選びなさい。

- 1 ガードナーは、発達段階を 8 つに分類した。「青年期」において最も重要な課題がアイデンティティの形成であるとした。
- 2 ハヴィガーストは、他者の援助があれば達成できる水準を「発達の最近接領域」と呼び、教育はこの領域にある子どもの水準を、学習によって独力でできる水準へと引き上げることでであると主張した。
- 3 フロイトは、愛着の発達について 4 つの段階に区分した。最終の第 4 段階は 3 歳以降の時期で、養育者との間に愛着が形成されたことが理解できるようになり、養育者がそばにいなくても、愛着対象以外の他者とでも関係を持つことができるとした。
- 4 エリクソンは、発達段階を 6 つに分類した。それぞれの発達段階には、その時期に達成することが期待される課題があるとし、「児童期」には、読み・書き・計算の基礎的な知識技能を獲得することを挙げている。
- 5 マーラーは、赤ん坊の誕生直後から 3 歳ぐらいまでの間に、赤ん坊の心には母親との関係を通じて徐々に“自分”というものが芽生え「心理的誕生」に到達することを明らかにした。この心の発達を「分離－個体化過程」としてまとめた。

【問題 31】 発達上の特性・症状についての説明として最も適切なものを、次の 1～4 のうちから選びなさい。

- 1 LDとは、強い恐怖感や無力感、絶望感を覚えた経験が、トラウマ（心的外傷）となり、眠れない、注意が集中しないなどの障害により生活に支障をきたす状態のことである。
- 2 ADHDの主な症状として、種々の活動において綿密に注意することができないなどの「不注意」、事前に見通しを立てることなく即座に行動に移してしまうなどの「衝動性」、しばしばじっとしていることができないなどの「多動性」が特徴としてあげられる。
- 3 ASDとは、基本的には全般的な知的発達に遅れはないが、聞く、話す、読む、書く、計算する又は推論する能力のうち特定のものの習慣と使用に著しい困難を示す状態のことである。
- 4 PTSDとは、複数の状況で社会的コミュニケーションや対人的相互反応に持続的な障害があり、行動、興味、活動が限定された反復的な様式で示される。その症状が発達早期に見られ、社会的、職業的、または他の重要な領域における機能が制限あるいは障害され、これらの障害が、知的能力障害ないしは全般的な発達遅延ではうまく説明されない状態である。

【問題 32】ブルーナーの発見学習の説明として適切ではないものを、次の 1～4 のうちから選びなさい。

- 1 発見過程にともなう、疑問、驚き、当惑といった認知的葛藤が子どもを学習に強く動機づけ、知識の定着をより深いものにする。
- 2 スモールステップ、積極的反応、即時確認、自己ペース、ヒント後退と呼ばれる原理に基づいて学習が進められる。
- 3 発見に至るまでには多くの時間や労力がかかり、枝葉末節な事柄に長い時間がかかってしまうこともある。
- 4 学習課題の把握、仮設の設定、仮設のねりあげ、仮設の検証、発展とまとめの5つの段階をふまえて学習が進められる。

Kyosai-guild.jp

【問題 33】 次の記述は、「子どもと養育者との愛着の状態を測定するストレンジ・シチュエーション法について述べたものである。空欄（ア）～（エ）に当てはまるものの組合せとして最も適切なものを、後の1～5のうちから選びなさい。

ストレンジ・シチュエーション法は、実験室における子どもの探索行動、見知らぬ人への子どもの反応、養育者（主に母親）との分離・再開場面での子どもの行動に着目し、愛着のタイプを次のように分類する。

（ア）は、分離時に激しく泣き、混乱する。再開時には接近を図るが、同時に養育者に対し怒りの感情を示し、養育者を叩いたりする。

（イ）は、分離時に泣いたり混乱したりし、再開すると養育者に接近し抱きつくなどの行動が見られる。身体的な接近で安心すると探索行動を再開したりするなど、養育者への信頼感があることがうかがえる行動をとる。

（ウ）は、養育者との結びつきが薄く、分離の際に泣いたり混乱したりすることがあまりなく、再開時にも養育者から遠ざかったり、無視したりする行動がみられる。

（エ）は、再開時に接近してから突然身をすくめたり、顔をそむけたまま接近したりと、接近と回避の両方が同時に見られる点に特徴がある。このタイプは近年見出されているものである。

- | | |
|----------------|----------------|
| 1 ア 葛藤型（C型） | イ 安定型（B型） |
| ウ 回避型（A型） | エ 無秩序・無方向型（D型） |
| 2 ア 葛藤型（C型） | イ 回避型（A型） |
| ウ 無秩序・無方向型（D型） | エ 安定型（B型） |
| 3 ア 回避型（A型） | イ 無秩序・無方向型（D型） |
| ウ 安定型（B型） | エ 葛藤型（C型） |
| 4 ア 葛藤型（C型） | イ 回避型（A型） |
| ウ 安定型（B型） | エ 無秩序・無方向型（D型） |
| 5 ア 回避型（A型） | イ 安定型（B型） |
| ウ 葛藤型（C型） | エ 無秩序・無方向型（D型） |

【問題 34】教育の支援に関する記述の内容として最も適切なものを、次の 1～4 のうちから選びなさい。

- 1 スクールカウンセラーの職務内容は、児童生徒へのカウンセリングであり、カウンセリング等に関する教職員および保護者に対する「助言・援助」などは含まない。
- 2 グループエンカウンターとは、子どもの対応や援助について、複数の専門家や保護者の意見をもとに進めていくことである。
- 3 ソーシャルスキルトレーニングとは、さまざまな社会的技能をトレーニングにより育てる方法であり、「相手を理解する」「自分の思いや考えを適切に伝える」などはトレーニングの目標とはならない。
- 4 教育におけるアセスメントとは、子どもの心理・行動的側面をはじめとする、さまざまな状況・状態に関する情報を収集、統合してよりよい教育環境を提供する総合的な見立てを行うことである。

【問題 35】 次の記述は、「日本国憲法」の条文の一部である。空欄（ア）～（エ）に当てはまるものの組合せとして最も適切なものを、後の1～5のうちから選びなさい。

第十一条 国民は、すべての基本的人権の（ア）を妨げられない。この憲法が国民に保障する基本的人権は、侵すことのできない永久の権利として、現在及び将来の国民に与えられる。

第十二条 この憲法が国民に保障する（イ）及び権利は、国民の不断の努力によつて、これを保持しなければならない。又、国民は、これを（ウ）してはならないのであつて、常に公共の福祉のためにこれを利用する（エ）を負ふ。

- | | | | | |
|---|------|------|------|------|
| 1 | ア 享有 | イ 自由 | ウ 悪用 | エ 責任 |
| 2 | ア 享有 | イ 利益 | ウ 悪用 | エ 義務 |
| 3 | ア 享受 | イ 自由 | ウ 濫用 | エ 義務 |
| 4 | ア 享受 | イ 利益 | ウ 悪用 | エ 義務 |
| 5 | ア 享有 | イ 自由 | ウ 濫用 | エ 責任 |

【問題 36】次の記述は、「教育基本法」(平成 18 年 12 月公布)の前文である。空欄(ア)
～(エ)に当てはまるものの組合せとして最も適切なものを、後の 1～5 のうちか
ら選びなさい。

我々日本国民は、たゆまぬ努力によって築いてきた民主的で文化的な国家を更に発
展させるとともに、世界の平和と人類の福祉の向上に貢献することを願うものである。

我々は、この理想を実現するため、個人の(ア)を重んじ、真理と正義を希求し、
(イ)を尊び、豊かな人間性と創造性を備えた人間の育成を期するとともに、
(ウ)し、新しい文化の創造を目指す教育を推進する。

ここに、我々は、(エ)の精神にのっとり、我が国の未来を切り拓く教育の基本
を確立し、その振興を図るため、この法律を制定する。

- | | | | | |
|---|------|---------|---------|----------|
| 1 | ア 尊厳 | イ 自主的精神 | ウ 環境を保全 | エ 世界人権宣言 |
| 2 | ア 自由 | イ 公共の精神 | ウ 伝統を継承 | エ 世界人権宣言 |
| 3 | ア 自由 | イ 自主的精神 | ウ 環境を保全 | エ 日本国憲法 |
| 4 | ア 尊厳 | イ 公共の精神 | ウ 伝統を継承 | エ 日本国憲法 |
| 5 | ア 自由 | イ 公共の精神 | ウ 環境を保全 | エ 日本国憲法 |

【問題 37】 次の記述ア～オは、「教育公務員特例法」（令和 2 年 3 月改正）及び「地方公務員法」（令和 3 年 6 月改正）に関するものである。正しい内容の記述の組合せとして最も適切なものを、後の 1～5 のうちから選びなさい。

ア 教育公務員は、本務の遂行に支障がないと任命権者において認める場合には、給与を受け、又は受けなくて、教育に関する他の職を兼ね、又は教育に関する他の事業若しくは事務に従事することができる。

イ 教員は、研修を受ける機会が与えられなければならないが、授業の如何にかかわらず、本属長の承認を受けて、勤務場所を離れて研修を行うことができる。

ウ 職員は、任命権者の許可を受けなければ、商業、工業又は金融業その他営利を目的とする私企業を営むことを目的とする会社その他の団体の役員その他人事委員会規則で定める地位を兼ね、若しくは自ら営利企業を営み、又は報酬を得ていかなる事業若しくは事務にも従事してはならない。

エ 職員は、職務上知り得た秘密を漏らしてはならないが、その職を退いた後はその限りではない。

オ 職員は、法律又は条例に特別の定がある場合を除く外、その勤務時間及び職務上の注意力のすべてをその職責遂行のために用い、当該地方公共団体がなすべき責を有する職務にのみ従事しなければならない。

- 1 ア と イ と ウ
- 2 ア と イ と オ
- 3 ア と ウ と オ
- 4 イ と ウ と エ
- 5 ウ と エ と オ

【問題 38】 次の記述ア～オは、「いじめ防止対策推進法」（令和 3 年 4 月改正）に関するものである。正しい内容の記述の組合せとして最も適切なものを、後の 1～5 のうちから選びなさい。

ア いじめは、いじめを受けた児童等の成長や人格の形成に重大な影響を与えるが、生命又は身体に重大な危険を生じさせるまでのものではない。

イ この法律において「いじめ」とは、直接心理的又は物理的な影響を与える行為であり、インターネットを通じて行われるものは含まない。

ウ この法律において「いじめ」とは、当該行為の対象となった児童等が心身の苦痛を感じているものをいう。

エ 学校は、いじめが犯罪行為として取り扱われるべきものであると認めるときは所轄警察署と連携して対処する。

オ いじめの防止等のための対策は、一部の児童等がいじめを行わず、及び他の児童等に対して行われるいじめを認識しながらこれを放置することがないようにするため、いじめが児童等の心身に及ぼす影響その他のいじめの問題に関する児童等の理解を深めることを旨として行われなければならない。

- 1 ア と イ
- 2 ア と エ
- 3 イ と オ
- 4 ウ と エ
- 5 ウ と オ

【問題 39】 次の記述は、「学校保健安全法」(平成 27 年 6 月改正) の条文の一部である。
空欄 (ア) ~ (エ) に当てはまるものの組合せとして最も適切なものを、後の
1~5 のうちから選びなさい。

第五条 学校においては、児童生徒等及び職員の心身の健康の保持増進を図るため、児童生徒等及び職員の (ア)、環境衛生検査、児童生徒等に対する指導その他保険に関する事項について計画を策定し、これを実施しなければならない。

第九条 養護教諭その他の職員は、相互に連携して、健康相談又は児童生徒等の健康状態の (イ) な観察により、児童生徒等の心身の状況を把握し、健康上の問題があると認めるときは、遅滞なく、当該児童生徒等に対して必要な指導を行うとともに、必要に応じ、その (ウ) に対して必要な助言を行うものとする。

第二十条 (エ) は、感染症の予防上必要があるときは、臨時に、学校の全部又は一部の休業を行うことができる。

- | | | | | | | | | |
|---|---|------|---|-----|---|------|---|--------|
| 1 | ア | 健康診断 | イ | 日常的 | ウ | 保護者 | エ | 学校の設置者 |
| 2 | ア | 健康管理 | イ | 定期的 | ウ | 学級担任 | エ | 学校の設置者 |
| 3 | ア | 健康診断 | イ | 日常的 | ウ | 学級担任 | エ | 校長 |
| 4 | ア | 健康管理 | イ | 定期的 | ウ | 学級担任 | エ | 校長 |
| 5 | ア | 健康診断 | イ | 定期的 | ウ | 保護者 | エ | 校長 |

正答・配点

問題番号	正答	配点	問題番号	正答	配点	問題番号	正答	配点
問題1	3	2	問題18	2	2	問題35	5	3
問題2	5	2	問題19	3	2	問題36	4	3
問題3	1	3	問題20	2	2	問題37	3	3
問題4	4	3	問題21	4	2	問題38	4	3
問題5	2	2	問題22	3	2	問題39	1	2
問題6	2	2	問題23	1	2			
問題7	3	3	問題24	3	2			
問題8	1	3	問題25	1	2			
問題9	1	3	問題26	3	3			
問題10	2	3	問題27	3	3			
問題11	1	3	問題28	5	3			
問題12	3	3	問題29	4	3			
問題13	3	3	問題30	5	3			
問題14	5	3	問題31	2	2			
問題15	4	2	問題32	2	3			
問題16	2	2	問題33	1	3			
問題17	4	2	問題34	4	3			