

令和5年度 兵庫県公立学校教員採用候補者選考試験

試験 区分	一般教養
----------	------

受験中の心得

- 試験時間中は、試験委員の指示に従うこと。お互いに話をしたり、席を立ったり、その他、人の迷惑になるようなことはしないこと。
 - 解答は、すべて解答用紙にマークすること。
 - 解答用紙には解答欄以外に次の記入欄があるので、試験委員の指示に従って、それぞれ正しく記入し、マーク例にしたがってマークすること。
 - 受験番号欄
受験番号（数字）を記入し、さらにその下のマーク欄にマークすること。正しくマークされていない場合は、採点できないことがあるので、注意すること。
 - 名前欄
名前、フリガナを記入すること。
 - 年月日欄
下のように、4年7月24日と記入すること。

年	月	日
4	7	24
 - 受験区分、教科欄
受験する受験区分、教科を記入すること。
 - 解答はすべて、解答用紙の解答欄に、マーク例にしたがってマークすること。2つ以上マークしている場合は採点されないので、注意すること。
例えば、

10

と表示のある問いに対して、

イ

と解答する場合は、次の例のように、問10の解答欄の

イ

にマークすること。
- (例)
- | 問 | 解答欄 | | | | |
|----|-----------------------------------------------------------------------------|---|---|---|---|
| 10 | <table border="1"><tr><td>ア</td><td>イ</td><td>ウ</td><td>エ</td></tr></table> | ア | イ | ウ | エ |
| ア | イ | ウ | エ | | |
- 試験時間を確認し、時間配分に留意すること。
- 試験問題に落丁、乱丁、印刷不鮮明の箇所及び解答用紙の汚れがあった場合、又は質問のある場合等は黙って手を挙げること。
- その他、試験委員から注意されたことをよく守ること。
- この問題冊子は持ち帰ってもよい。

指示があるまで中をあけないでください

問1 「会社の方針にキを一にする。」の「キ」と同じ漢字を、次のア～エから1つ選びなさい。 1

- ア 先人のキセキをたどる。 イ 人情のキビにふれる。
ウ 仏道にキエする。 エ 課題がタキにわたる。

問2 「集」の部首は、「隹」であるが、どのような意味を持つか。適切なものを、次のア～エから1つ選びなさい。 2

- ア 鳥 イ 木 ウ 人 エ 禾

問3 次の熟語の組合せについて、それぞれの意味が反対になるものとして適切なものを、次のア～エから1つ選びなさい。

3

- ア 危惧、懸念 イ 架空、虚構 ウ 貢献、寄与 エ 創造、模倣

問4 ことわざ・慣用句を用いた次の短文のうち、使い方が誤っているものを、次のア～エから1つ選びなさい。 4

- ア 試合に負けて言い争いになったが、そのことでかえってチームの絆が深まった。「雨降って地固まる」とはまさにこのことだ。
イ 私の結婚式には、「枯木も山のにぎわい」と言いますから、ぜひ来賓としてご出席ください。
ウ 今度の旅行で泊まる宿は、「気が置けない」宿だから、まるで我が家のようにリラックスできると思う。
エ 彼はディスカッションでいつも機転を利かせた質問をする、「目から鼻へ抜ける」ような生徒だ。

問5 次の語の組合せについて、上位語と下位語の関係になっているものとして適切なものを、次のア～エから1つ選びなさい。 5

- ア 文字、アルファベット イ 書籍、本棚 ウ 野球、サッカー エ 医師、患者

問6 右のアンケートは、神戸への遠足について、ある中学校の生徒300人を対象に行ったものである。アンケート結果をとりまとめたところ無回答はなかった。神戸に行ったことがある生徒は180人で、そのうち神戸に関心があると回答した生徒は130人だった。「神戸に行ったことがなく、神戸に関心がない」と答えた生徒が45人いた。「神戸に行ったことがなく、神戸に関心がある」と答えた生徒は何人か、適切なものを、次のア～エから1つ選びなさい。 6

- ア 50人 イ 75人 ウ 120人 エ 205人

遠足についてのアンケート
あてはまるものに○をつけなさい。

- 1 神戸に行ったことがありますか？
ある ・ ない
2 神戸に関心がありますか？
ある ・ ない

問7 次の漢詩は、唐の時代に戦乱を避けて友人のところに身を寄せていた杜甫の作品である。この漢詩についての説明として適切なものを、あとのア～エから1つ選びなさい。 7

何 _レ	今	山	江
日 _カ	春	青 _ク シ _テ	碧 _ニ シ _テ
是 _レ	看	花	鳥
帰	又	欲 _ス	逾
年 _ナ ラ _シ	過 _ル	然 _ニ シ _ト	白 _ク

- ア 青空を悠々と飛ぶ白い鳥の姿を詠み、身を寄せた地の自然の美しさをたたえている。
イ 戦火のため青々とした木々を持つ山や花などが燃えてしまったことを嘆いている。
ウ 今年の春もまた見る間に過ぎてゆくが自分は故郷に帰れないままであることを悲しんでいる。
エ 故郷である長安で春を迎えるために、いつ帰るか早く決めなければならないと焦っている。

問8 次の文章は、『枕草子』の一節である。文章の内容として適切なものを、あとのア～エから1つ選びなさい。 8

秋は夕暮れ。夕日のさして山の端いと近うなりたるに、鳥の寝どころへ行く^{からず}とて、三つ四つ、二つ三つなど、飛びいそぐさへあはれなり。まいて雁などのつらねたるが、いと小さく見ゆるはいとをかし。日入り果てて、風の音、虫の音など、はた言ふべきにあらず。

冬はつとめて。雪の降りたるは言ふべきにもあらず、霜のいと白きも、またさらでもいと寒きに、火などいそぎおこして、炭もて渡るもいとつきづきし。昼になりて、ぬるくゆるびもていけば、火桶の火も白き灰がちになりてわろし。

- ア 秋の夕暮れに、鳥が群れになって山の端近くの寝どころへ急いで飛んで帰っていくのは非常に残念な景色だ。
- イ 日がすっかり沈んでしまって、聞こえていた風の音や虫の鳴き声がしだいに消えていくのは風情がある。
- ウ ひどく寒い朝に、火などを急いでおこして炭を持って廊下を運んで行くのも冬の早朝の光景としてふさわしい。
- エ 昼になって寒さがだんだん緩んでいくと、女房が火桶の炭を取り換えず、白い灰ばかりになっているのも面白い。

問9メルカトル図法で書いた地図の説明として適切なものを、次のア～エから1つ選びなさい。 9

- ア 面積が正しいため、海図などに利用される。
- イ 経線はそれぞれ等間隔、並行に表現される。
- ウ 地図の中心からある地点までの距離を正確に表している。
- エ 距離と面積を正確に表している。

問10 兵庫県の香住海岸は、山陰海岸ジオパークに含まれ、国の指定天然記念物である「鎧の袖」が有名で、小さな岬と入り江が複雑に繰り返す地形が続いている。このような地形と同じような特徴をもつ場所として誤っているものを、次のア～エから1つ選びなさい。 10

- ア 有明海 イ 三陸海岸 ウ 志摩半島 エ 若狭湾

問11 現行の公職選挙法に関する説明として誤っているものを、次のア～エから1つ選びなさい。 11

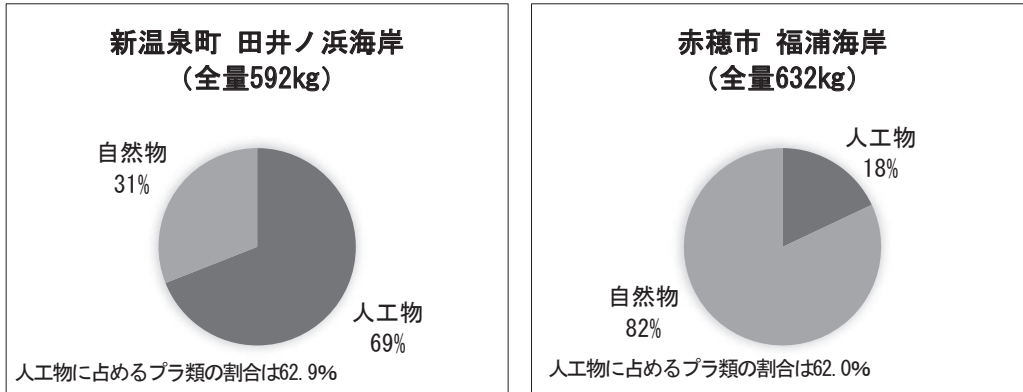
- ア 満18歳の高校生の有権者は、自分が支持する候補者のために17歳の同級生を集会や選挙運動に動員できない。
- イ 満18歳の高校生の有権者は、選挙運動の様子を動画サイトに投稿することができる。
- ウ 満18歳の高校生の有権者は、友人・知人に直接投票や応援を依頼することができる。
- エ 満18歳の高校生の有権者は、候補者への投票を電子メールで呼びかけることができる。

問12 経済活動におけるデジタル化の動きに関する説明として誤っているものを、次のア～エから1つ選びなさい。 12

- ア POS(販売時点情報管理)システムにより集められた情報は、企業の販売戦略のためのデータとして活用されている。
- イ ICTと金融が融合するフィンテックによって、例えばスマートフォンを用いた支払方法が進んでいる。
- ウ クラウドファンディングで資金を提供した人には、必ずその出資額に応じた株式が分配される。
- エ AIの普及により、職種によっては人間が関わる必要性が低くなることが予想される一方で、人手不足の解消が期待されている。

問13 次の《資料1》、《資料2》は、海洋ゴミについて兵庫県環境部環境整備課ひょうごの環境 Web ページより作成したものである。その説明として適切なものを、あとのア～エから1つ選びなさい。 13

《資料1》海岸漂着ごみの調査結果（2020）



《資料2》洲本市五色町漁業協同組合と洲本市による海底ごみ等の回収についての調査結果（2018、2019）

	木くず	廃プラ	金属くず	ガラスくず	混合物	合計
2018	730	630	80	10	30	1,480
2019	280	455	65	20	20	840
合計	1,010	1,085	145	30	50	2,320

（数字は回収量（kg））

- ア 《資料1》において、福浦海岸に漂着した人工物の重量は、田井ノ浜海岸に漂着した自然物の重量よりも大きい。
- イ 《資料1》において、田井ノ浜海岸に漂着したプラスチック類の重量は、福浦海岸に漂着したプラスチック類の重量より小さい。
- ウ 《資料2》において、五色町の海底ごみの廃プラの重量は、2018、2019ともに《資料1》の両海岸に漂着したプラスチック類の重量の合計を上回っている。
- エ 《資料2》において、海底ごみにおける廃プラは、2018から2019にかけて回収量、全体に占める割合ともに減少している。

問14 下の表のAの時期の出来事として適切なものを、あとのア～エから1つ選びなさい。 14

1180 平清盛が福原京を造営した。
A
1336 湊川の戦いで楠木正成、新田義貞が敗北した。

- ア 白河上皇による院政が始まった。
- イ 保元・平治の乱が起こった。
- ウ 北条泰時が御成敗式目を定めた。
- エ 南北朝が統一された。

問15 元禄文化に関して述べた文として適切なものを、次のア～エから1つ選びなさい。 15

- ア 井原西鶴が、浮世草子の『東海道中膝栗毛』を書いた。
- イ 松尾芭蕉が、日本各地を歩いて『奥の細道』を書いた。
- ウ 近松門左衛門が、人形浄瑠璃の台本として『仮名手本忠臣蔵』を書いた。
- エ 尾形光琳が、浮世絵の『見返り美人図』を描いた。

問16 初代の兵庫県知事をつとめた伊藤博文に関する説明として適切なものを、次のア～エから1つ選びなさい。 16

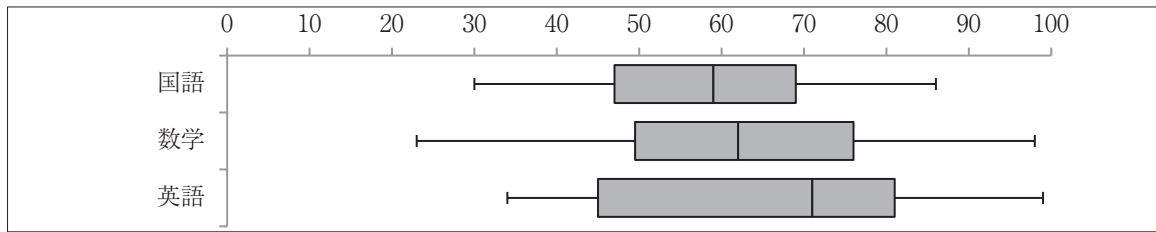
- ア 廃藩置県の直後に派遣された岩倉使節団には加わらず、国内に留まって近代化を推進した。
- イ 国会の開設に積極的な立場をとる大隈重信とたがいに協力しあって、国会開設をした。
- ウ 大日本帝国憲法の制定の中心となり、憲法において議会は国民の選挙による衆議院の一院制と定めた。
- エ 4度にわたり内閣総理大臣をつとめ、1900年には立憲政友会の総裁として組閣し政党政治への道を開いた。

問17 次の式が成り立つように、A ~ D に +、-、×、÷ を1つずつ使った場合、C にあてはまるものを、あとのア～エから1つ選びなさい。 17

$$2022 = 50 \text{ A } 40 \text{ B } 25 \text{ C } 15 \text{ D } 5$$

- ア +
- イ -
- ウ ×
- エ ÷

問18 下の図は、ある36人クラスの国語、数学、英語のテストの得点を箱ひげ図にしたものである。正しく述べている文を、あとのア～エから1つ選びなさい。 18



- ア 国語のテストにおいてクラスの半数以上は55点以上である。
- イ 数学のテストにおいてクラスの約75%の生徒が60点以下である。
- ウ 英語より数学のほうが四分位範囲が大きい。
- エ 国語より英語のほうが70点以上の点数を取った生徒が少ない。

問19 円周上の2点を通る直線を1本引くと、円は2つの部分に分かれる。さらに、別な直線を引くと、最も多くて4つの部分に分かれる。このように、直線を引いて1つの円をできるだけ多い部分に分けていくことを考える。分かれた部分の数が30をはじめてこえるのは何本の直線を引いたときか、次のア～エから1つ選びなさい。 19

- ア 6 イ 7 ウ 8 エ 9

問20 下の図のたて・横・ななめの3個の自然数の積は、みな等しくなっている。Eにあてはまる数を、あとのア～エから1つ選びなさい。ただし、同じ数は2度以上使わない。 20

A	36	B
9	C	4
12	D	E

- ア 2 イ 3 ウ 6 エ 18

問21 コージェネレーションシステムの説明として誤っているものを、次のア～エから1つ選びなさい。 21

- ア 天然ガスや石油、バイオマス等を燃料として、エンジンや燃料電池等の方式により発電し、そのときに出る廃熱も同時に再利用するシステムである。
- イ 回収した廃熱は、熱と電気を無駄なく利用できれば、燃料が本来持っているエネルギーの変換効率が75～80%と、高い総合エネルギー効率が実現可能である。
- ウ 電力系統から供給される電気とは別に電気を作ることができるため、電力系統に万が一の事故が起きた場合でもエネルギー供給を継続することが可能となる。
- エ 大気中の熱から熱エネルギーを作り出すため、使用する電気エネルギーに対し約3倍もの熱エネルギーを得ることができ省エネにも寄与している。

問22 ポリエチレンの袋に少量の液体のエタノールを入れ、袋の中の空気を抜いた後、密閉した。これに熱湯をかけたときのエタノールの説明として適切なものを、次のア～エから1つ選びなさい。 22

- ア エタノール粒子が熱によって二酸化炭素と水蒸気に変化した。
- イ エタノール粒子の運動が熱によって激しくなり、粒子と粒子の間が広がった。
- ウ エタノール粒子の数が熱によって増加した。
- エ エタノール粒子の大きさが熱によって大きくなった。

問23 生態系において生物の数量について正しく述べている文を、次のア～エから1つ選びなさい。 23

- ア 水界の生態系では環境が大きく変化したとしても数量の関係は常に変化しない。
- イ 植物の数量が減少したとしても、肉食動物の数量は変化しない。
- ウ 自然界では、食べる生物と食べられる生物の数量は変動しているが、長い期間で見るとつり合いが保たれている。
- エ 肉食動物、草食動物、植物の数量は、たとえ外来種が入ってきたとしても、必ずもとの状態にもどる。

問24 2021年7月30日午後8時、神戸市の南の空に見えたさそり座が、1か月後にほぼ同じ方角になる時刻を、次のア～エから1つ選びなさい。 24

- ア 午後4時 イ 午後6時 ウ 午後8時 エ 午後10時

問25 次の会話について () に入れるのに適切なものを、あとのア～エから1つ選びなさい。 25

A : What happened?

B : I broke my leg.

A : I'm sorry to hear that. ()

B : Snowboarding.

A : That's terrible.

ア How did you do that? イ What did you break? ウ Why did you ski? エ When did it snow?

問26 次の会話について () に入れるのに適切なものを、あとのア～エから1つ選びなさい。 26

A : I haven't decided where to go for winter vacation.

B : How about Kinohiki? It has a lot of hot springs and the scenery is wonderful.

A : That sounds good! Have you ever been there?

B : ()

ア Sorry, I don't know. イ Have a nice trip!

ウ I will go to Arima next week. エ Yes, three times.

問27 次の英文を読み、最後の問いに対する答えとして適切なものを、あとのア～エから1つ選びなさい。 27

You are going to lend your motorcycle to your cousin. He does not know how to ride it, so you are going to teach him. What would you say to him?

ア How did you like my bike? イ I'd like to borrow yours.

ウ Now, here is what you have to do. エ When do you want me to come back?

問28 次の英文を読み、最後の問いに対する答えとして適切なものを、あとのア～エから1つ選びなさい。 28

This is a quiz. There is a pole that is five meters high. It is the morning, and a frog is on the ground. It climbs three meters up the pole during the daytime, but the frog moves down two meters at night. When will it reach the top of the pole?

ア On the third day. イ On the fourth day. ウ On the fifth day. エ On the sixth day.

問29 話の流れに合うように、() 内にあとのア～エを並びかえて文章を完成させたとき、左から3番目に来るものを、1つ選びなさい。 29

I went to Hyogo Prefecture for a school trip last week. I visited many places, and among them, the place I remember the most was Himeji Castle. (→ → →) When I heard that, I was very happy.

ア One of them suddenly spoke to me about Himeji Castle.

イ I was surprised because he asked me about it in English.

ウ I tried my best to answer in English and he said that my English was good.

エ There were many people from foreign countries there.

問30 次の英文を読んで、下線部とほぼ同じ意味を表す内容として適切なものを、あとのア～エから1つ選びなさい。 30

Today is Kana's fourth birthday. "Happy birthday, Kana!" I gave a present to her. She was excited and opened it. When she saw the doll in the box, her head dropped. She was given the same doll by her parents.

ア she was glad イ she was excited ウ she was nervous エ she was disappointed

問31 次の英文を読んで、下線部について具体的に述べている文として適切なものを、あとのア～エから1つ選びなさい。

31

I have a a problem. The library used to be the best place to study for me. I always went there to do my homework. It was quiet, and I could concentrate on my studies. One day, a pretty girl came to the library. From that day, she came every day. Now, I am very happy, but my heart is beating too fast for me to study.

ア The writer can study very hard, but he cannot see her any more.

イ The writer can see the girl every day, but he cannot focus on his studies.

ウ The writer can study very hard, but the girl cannot come every day.

エ The writer can read his favorite books, but the girl cannot finish her homework.

問32 次の英文の主題として適切なものを、あとのア～エから1つ選びなさい。 32

A junior high school was closed three years ago. An artist wanted to save the school building. She held an art festival there. The festival was a great success, and the school building became famous in the town. Now, everyone loves the building and uses it a lot.

- ア The Strange Festival in the Town
- イ The Increasing Number of Old Schools
- ウ The Serious Problem about an Artist
- エ The Success of Using a Closed School

問33 2進数「101101」を10進数に変換した結果を、次のア～エから1つ選びなさい。 33

- ア 43
- イ 44
- ウ 45
- エ 46

問34 「テレワークセキュリティガイドライン 第5版」(総務省 令和3年)で、テレワーク勤務者の役割として示されている内容として誤っているものを、次のア～エから1つ選びなさい。 34

- ア テレワークで使用するPCやスマートフォン等の端末には、機密性の高い情報が含まれるため、紛失や盗難が発生しないようにするとともに、最新のセキュリティ状態を保つようアップデートを行い、適切に管理する。
- イ 第三者からののぞき見(ショルダーハッキング)や大声でのオンライン会議による情報漏えい、機器の盗難等が起きないように、テレワークに適した環境で作業する。また、自宅等においては、無線LAN機器やルーター等のセキュリティ対策を適切に行う。
- ウ テレワークで使用する端末を紛失した場合、不審なメールやファイルを受信した場合、端末の挙動に不審な点を感じた場合等には、あらかじめ確認しておいた連絡先に速やかに報告し、必要な対応をとる。報告の要否に迷うような事象の場合は、正確な情報についてのみ報告し、不正確な要素を含めることによる混乱を避ける。
- エ セキュリティインシデントが発生した際に、どこに対してどのような内容を報告し、自身はどのような行動を取ればよいのか、あらかじめ確認する。特に、連絡先についてはテレワーク実施中であっても確実に連絡が取れるよう確認・記録しておく。

問35 DX(デジタルトランスフォーメーション)の例の説明として誤っているものを、次のア～エから1つ選びなさい。

35

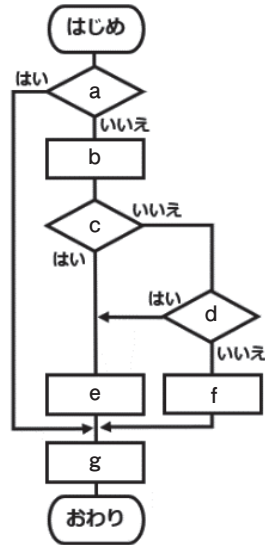
- ア 顧客が電話で配車を依頼すると、会社が無線で運転手と連絡をとって近くにいる車両を配車する。
- イ 音楽や映画はインターネット上で配信され、さらに、月額料金で聴き放題・見放題になるサブスクリプションサービスが普及する。
- ウ 社内文書をインターネットのクラウドに保管し、出先でも閲覧・修正できるようにすることで、出張先での決裁等にも対応する。
- エ 現金やクレジットカードを使用せず、決済アプリによって、スマートフォンをかざすだけで決済が完了する。

問36 ランサムウェアの説明として適切なものを、次のア～エから1つ選びなさい。 36

- ア 情報の収集と漏えいを主目的とするマルウェアであり、「キーロガー」や「アドウェア」なども含まれることがある。
- イ コンピュータの利用を何らかの方法で妨害することで、コンピュータ内のデータを人質にとり、被害者に現状回復のための身代金を要求するマルウェアの一種である。
- ウ コンピュータシステムに悪害を与えるプログラムのうち、インターネットを通じて伝搬し、独立して自己増殖する機能を備えたプログラムの総称である。
- エ 正規のソフトウェアやファイルになりすまし、ユーザーに気付かれないように攻撃を仕掛けるプログラムである。

問37 次の 内の文章を、下のフローチャートに図式化する。このとき、a～g に、【選択肢】①～⑨ から適切なものを、それぞれ入れて、フローチャートを完成させる。a～g に入る【選択肢】の組合せのうち、あてはまらないものを、あとのア～エから1つ選びなさい。 37

ケーキを買いにケーキ屋に行きます。チーズケーキとモンブランを比べて、安い方を買うことにします。ただし、値段が同じ場合はチーズケーキを買います。なお、ケーキ屋が定休日であれば、買い物をせずに家に帰ります。



【選択肢】

- ① チーズケーキを買う
- ② モンブランを買う
- ③ ケーキ屋が定休日
- ④ ケーキ屋が営業日
- ⑤ 家に帰る
- ⑥ ケーキ屋に入る
- ⑦ モンブランの方が高い
- ⑧ チーズケーキの方が高い
- ⑨ モンブランとチーズケーキの値段が同じ

ア c-⑦ d-⑨ イ c-⑨ d-⑦ ウ e-① f-② エ e-② f-①

問38 メタバースの説明として適切なものを、次のア～エから1つ選びなさい。 38

- ア インターネットを正しく使いこなすための知識や能力のことで、インターネット上にある必要な情報を集めたり、その中で正しい情報を取捨選択したり、モラルとセキュリティ意識をもってインターネットを使ったりすることを指す。
- イ 携帯電話にインストールした個人認証のデジタル情報を利用して、EU 域内のどこでも公的サービスや民間サービスを受けられるシステムのことで、身分証明書となり各種申請が容易になる。
- ウ SNS 上で多くのフォロワーを獲得している著名ユーザーのことで、情報の拡散力や拡散速度を決定づける最大の要因といわれている。
- エ 多人数が参加可能で、参加者がその中で自由に行動できる巨大な仮想空間のことで、ユーザーはアバターと呼ばれる分身を操作して空間内を移動し、他の参加者と交流する。

問39 下の楽譜は「ふるさと」(岡野貞一作曲)の冒頭部で、へ長調で書かれている。Aの部分に入るものとして適切なものを、あとのア～エから1つ選びなさい。 39



- ア イ ウ エ

問40 AED (自動体外式除細動器)の使い方について述べた文として誤っているものを、次のア～エから1つ選びなさい。 40

- ア 電極パッドを貼る場合は、傷病者の胸をはだけ、パッドを胸の右上と胸の左下に貼る。
- イ AED が自動的に心電図の解析をしているときは、音声メッセージに従い、傷病者に誰も触れないようにする。
- ウ 除細動の指示がなかった場合は、音声メッセージに従ってただちに胸骨圧迫を行い、心肺蘇生を再開する。
- エ 除細動の指示があり、ボタンを押して電気ショックがおこなわれたあとは、傷病者に触れずに救急車の到着を待つ。

問41 焼き物をつくる工程の () に入る適切な組合せを、あとのア～エから1つ選びなさい。 41

採土 → 土練り → 成形 → (①) → (②) → (③) → (④) → 焼成

- ア ①-加飾 ②-乾燥 ③-素焼き ④-施釉
- イ ①-乾燥 ②-素焼き ③-施釉 ④-加飾
- ウ ①-加飾 ②-乾燥 ③-施釉 ④-素焼き
- エ ①-乾燥 ②-加飾 ③-素焼き ④-施釉

問42 木材を加工するときの技法について述べた文として誤っているものを、次のア～エから1つ選びなさい。 42

- ア 彫刻刀で彫る場合は、切り出し刀で下描きの線に沿って、しっかりと切り込みを入れる。その切り込みに向かって、平刀や丸刀で斜めに彫っていく。
- イ のこぎりで切る場合は、切り始めは親指のつめをのこぎりの刃に当てるようにして、すばやくのこ身を上下に動かし溝をつける。その後、板をしっかりと押さえて、のこぎりが曲がらないように気をつけて切り進める。
- ウ 小刀で削る場合は、木材をしっかりと持ち、持った手の親指で小刀の背を押し出すようにして削る。このとき、刃を木材に対して鋭角になるように当てると削りやすくなる。
- エ 切り出した板の形を整えたり、角に丸みを付けたりする場合には、やすりで削る。このとき、板がぐらつかないように、クランプや万力などでしっかりと固定して作業をする。

問43 「小学校、中学校、高等学校及び特別支援学校等における児童生徒の学習評価及び指導要録の改善等について（通知）」（文部科学省 平成31年）の「1. 学習評価についての基本的な考え方」において述べられている内容として誤っているものを、次のア～エから1つ選びなさい。 43

- ア 「学習指導」と「学習評価」は学校の教育活動の根幹であり、教育課程に基づいて組織的かつ計画的に教育活動の質の向上を図るいわゆる「アクティブ・ラーニング」の中核的な役割を担っている。
- イ 指導と評価の一体化の観点から、新学習指導要領で重視している「主体的・対話的で深い学び」の視点からの授業改善を通して各教科等における資質・能力を確実に育成する上で、学習評価は重要な役割を担っている。
- ウ 学習評価の現状としては、例えば、学校や教師の状況によっては、学期末や学年末などの事後での評価に終始してしまうことが多く、評価の結果が児童生徒の具体的な学習改善につながっていないといった課題が指摘されている。
- エ 学習評価を真に意味のあるものとするには、児童生徒の学習改善や教師の指導改善につながるものにしていく、これまで慣行として行われてきたことでも、必要性・妥当性が認められないものは見直していくといった基本的な考え方に立つ必要がある。

問44 第3期「ひょうご教育創造プラン（兵庫県教育基本計画）」における、兵庫の教育のめざす姿の「基本方針2 子どもたちの学びを支える環境の充実」において述べられている内容にあてはまらないものを、次のア～エから1つ選びなさい。 44

- ア 外部人材の積極的な活用の推進
- イ 兵庫県教員・管理職資質向上指標等を活用した研修の充実
- ウ 「伝え」「活かし」「備える」実践的な兵庫の防災教育の推進
- エ いじめ・不登校の未然防止と早期発見・早期対応の強化

問45 適応機制について述べた文として適切なものを、次のア～エから1つ選びなさい。 45

- ア 他者の特徴や業績などを内在化することで自己価値観を高めることを昇華という。
- イ 自分の持っている望ましくない特性や態度を、他人や外部のものに転嫁することを投射という。
- ウ 自分の欲望や本当の感情を抑え、それとは異なるふるまいをしてもとの欲求や感情の表出を防ぐことを退行という。
- エ 感情面を切り離して、知的に客観化することにより、感情的な混乱や恐れから逃れようとすることを合理化という。

問46 「GIGA スクール構想の下で整備された学校における1人1台端末等のICT環境の活用に関する方針について（通知）」（文部科学省 令和4年）の「学校設置者・学校・保護者等との間で確認・共有しておくことが望ましい主なポイント」（別添3）における子供たちの健康面への配慮の項目例として誤っているものを、次のア～エから1つ選びなさい。 46

- ア 端末を見続ける一度の学習活動が長くならないようにする。
- イ 画面の反射や画面への映り込みを防止するために画面の角度や明るさを調整する。
- ウ 就寝1時間前からはICT機器の利用を控える。
- エ アプリケーションの追加や削除、設定は、個々の児童生徒の判断で自由に行う。

問47 次の文は、主権者教育推進会議「今後の主権者教育の推進に向けて（最終報告）」（令和3年）の「はじめに」の一部である。空欄（A）、（B）、（C）にあてはまる適切な組合せを、あとのア～エから1つ選びなさい。

47

主権者教育で扱う社会的な課題や政治的な課題に唯一絶対の正解があるわけではない。したがって、主権者教育を推進する上では、正解が一つに定まらない（A）的な課題に対して、児童生徒が自分の意見を持ちつつ、異なる意見や対立する意見を整理して議論を交わしたり、他者の意見と折り合いを付けたりする中で、（B）を見いだしながら（C）を図っていく過程が重要となる。

- ア A 日常 B 価値 C 合意形成
- イ A 日常 B 納得解 C 意思疎通
- ウ A 論争 B 価値 C 意志疎通
- エ A 論争 B 納得解 C 合意形成

問48 学校教育法施行規則第 138 条、同第 140 条では、特別支援学級又は通級による指導において、「特に必要がある場合には、特別の教育課程によることができる」ことを規定しており、この規定を受けて、小学校学習指導要領又は中学校学習指導要領では、特別支援学級において特別の教育課程を編成する場合に、「障害による学習上又は生活上の困難を克服し自立を図るため、特別支援学校小学部・中学部学習指導要領第 7 章に示す（ ）を取り入れること。」と示されている。（ ）にあてはまるものを、次のア～エから 1 つ選びなさい。 48

ア 合理的配慮 イ 協働学習 ウ 自立活動 エ 通級指導

問49 「性同一性障害に係る児童生徒に対するきめ細かな対応の実施等について」（文部科学省 平成27年）において、性同一性障害に係る児童生徒についての特有の支援として誤っているものを、次のア～エから 1 つ選びなさい。 49

ア 性同一性障害に係る児童生徒の支援は、最初に相談（入学等に当たって児童生徒の保護者からなされた相談を含む。）を受けた者は本人からの信頼が高いため、中心となり取り組むことが重要であり、学校内外に「サポートチーム」を作り、「支援委員会」（校内）やケース会議（校外）等を適時開催しながら対応を進めること。

イ 教職員等の間における情報共有に当たっては、児童生徒が自身の性同一性を可能な限り秘匿しておきたい場合があること等に留意しつつ、一方で、学校として効果的な対応を進めるためには、教職員等の中で情報共有しチームで対応することは欠かせないことから、当事者である児童生徒やその保護者に対し、情報を共有する意図を十分に説明・相談し理解を得つつ、対応を進めること。

ウ 他の児童生徒や保護者との情報の共有は、当事者である児童生徒や保護者の意向等を踏まえ、個別の事情に応じて進める必要があること。

エ 医療機関を受診して性同一性障害の診断がなされない場合であっても、児童生徒の悩みや不安に寄り添い支援していく観点から、医療機関との相談の状況、児童生徒や保護者の意向等を踏まえつつ、支援を行うことは可能であること。

問50 「第 3 次学校安全の推進に関する計画の策定について（答申）」（中央教育審議会 令和 4 年）の中で、第 3 次学校安全の推進に関する計画において取り組むべき施策の基本的な方向性として誤っているものを、次のア～エから 1 つ選びなさい。 50

ア 学校安全計画・危機管理マニュアルを見直すサイクルを構築し、学校安全の実効性を高める。

イ 地域の災害リスクを踏まえた実践的な防災教育・訓練を実施する。

ウ 地域の多様な主体と密接に連携・協働し、教職員の視点を加えた安全対策を推進する。

エ 事故情報や学校の取組状況などデータを活用し学校安全を「見える化」する。

令5 一般教養 模範解答

配点

1	2	3	4	5	6	7	8
ア	ア	エ	イ	ア	イ	ウ	ウ

16 (2 × 8)

9	10	11	12	13	14	15	16
イ	ア	エ	ウ	ウ	ウ	イ	エ

16 (2 × 8)

17	18	19	20	21	22	23	24
イ	ア	ウ	エ	エ	イ	ウ	イ

16 (2 × 8)

25	26	27	28	29	30	31	32
ア	エ	ウ	ア	イ	エ	イ	エ

16 (2 × 8)

33	34	35	36	37	38
ウ	ウ	ア	イ	エ	エ

12 (2 × 6)

39	40	41	42
ウ	エ	ア	イ

8 (2 × 4)

43	44	45	46	47	48	49	50
ア	ウ	イ	エ	エ	ウ	ア	ウ

16 (2 × 8)