

教 科	受験番号
音 楽	

1 次の設問(1)～(3)に答えよ。

(1) 下記の和音のコードネームを、次の①～⑤の中から一つ選べ。



- ① F7    ② Fdim7    ③ Fm7    ④ FM7    ⑤ FmM7

(2) ある調の曲が下属調に転調し、次にその平行調に転調した結果 Des を属音とする長調になった。元の調を、次の①～⑤の中から一つ選べ。

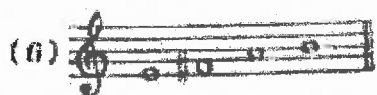
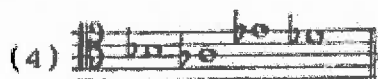
- ① 変ホ短調    ② 変ホ長調    ③ 変ロ短調    ④ 変ロ長調    ⑤ 変ト長調

(3) 純正律による長音階における主要三和音 (I・IV・V) のそれぞれの根音・第三音・第五音の振動数比を、次の①～⑤の中から一つ選べ。

- ① 1 : 2 : 3    ② 2 : 3 : 4    ③ 3 : 4 : 5    ④ 4 : 5 : 6    ⑤ 5 : 6 : 7

2 (4)～(7)のそれぞれの音群を全て音階中に含む調の数を、次の①～⑤の中から一つ選べ。ただし、短調については、和声短音階の場合と旋律短音階上行形の場合の2種類で考えることとする。

- ① 2    ② 3    ③ 4    ④ 5    ⑤ 6



3 (8) ~ (10) の旋律をそれぞれ調判定し、適切なものを、次の①~⑤の中から一つ選べ。

- ①変イ長調 ②変ホ長調 ③変ニ長調 ④ハ短調 ⑤へ短調



4 次の譜例（メンデルスゾーン作曲「厳格な変奏曲 op. 54」の一部）を見て、設問(11) ~ (15) に答えよ。

著作権保護の観点により、掲載いたしません。

(11) ~ (13) の矢印で示された非和声音の種類を、次の①~⑤の中から一つ選べ。

- ①逸音 ②掛留音 ③刺繍音 ④先取音 ⑤倚音

(14) ~ (15) の枠で示された部分の終止形を、次の①~⑤の中から一つ選べ。

- ①完全終止 ②不完全終止 ③偽終止 ④半終止 ⑤変格終止

- 5 次の譜例（クロード・ドビュッシー作曲“La fille aux cheveux de lin”の一部）を見て、設問（16）～（19）に答えよ。

著作権保護の観点により、掲載いたしません。

- （16）アの空欄に入る語句を、次の①～⑤の中から一つ選べ。

① canso ② caprice ③ canarie ④ carillon ⑤ calme

- （17）イで示される2音間の音程を、次の①～⑤の中から一つ選べ。

① 重減7度 ② 減7度 ③ 短7度 ④ 長7度 ⑤ 増7度

- （18）ウで示される2音間の転回音程を、次の①～⑤の中から一つ選べ。

① 重減5度 ② 減5度 ③ 完全5度 ④ 増5度 ⑤ 重増5度

- （19）クロード・ドビュッシーの作品として適切でないものを、次の①～⑤の中から一つ選べ。

① 「喜びの島」 ② 「2つのアラベスク」 ③ 「牧神の午後への前奏曲」  
④ バレエ「遊戯」 ⑤ 「ハイドンの名によるメヌエット」

6 次の設問（20）に答えよ。

著作権保護の観点により、掲載いたしません。

（20） 上記の譜例を作曲した人物を、次の①～⑤の中から選べ。

- ① スティーヴ・ライヒ    ② 黛敏郎    ③ クシシュトフ・ペンデレツキ  
④ カールハインツ・シュトックハウゼン    ⑤ 武満徹

7 次の設問（21）～（22）に答えよ。

著作権保護の観点により、掲載いたしません。

（21） に入る曲目を、次の①～⑤の中から一つ選べ。

- ① Fidelio    ② Die Ruinen von Athen    ③ Die Geschöpfe des Prometheus  
④ Meeresstille und glückliche Fahrt    ⑤ Egmont

（22） に入る嬰記号の数を、次の①～⑤の中から一つ選べ。

- ① 0    ② 1    ③ 2    ④ 3    ⑤ 4

8 次の設問（23）～（24）に答えよ。

（23） 次の文章を読んで誤っているものを、次の①～⑤の中から一つ選べ。

- ① 古典派の時代には、新しい器楽形式として「交響曲」「ソナタ」「弦楽四重奏曲」「独奏協奏曲」などが盛んに用いられ、絶対音楽が主流となった。
- ② ルネサンスの時代には、グーテンベルクが活版印刷技術を発明し、ペトルッチが楽譜印刷に適用したことから、楽譜の大量印刷が可能になった。
- ③ 中世の時代には、民衆の間で世俗音楽が親しまれるようになり、南フランスではトルバドゥール、北フランスではトルヴェール、イタリアではミンネゼンガーと呼ばれる騎士階級を中心とした詩人たちが活躍した。
- ④ ロマン派の時代には、ゲーテやハイネといった詩人たちが優れた詩を数多く生み出し、ドイツ語による歌曲が盛んに作られた。
- ⑤ バロックの時代には、チェンバロやオルガンの改良、ヴァイオリン属の完成によって器楽が発達し、「協奏曲」「組曲」など、器楽のための作品が生まれた。

(24) 次の文章を読んで正しいものを、次の①～⑤の中から一つ選べ。

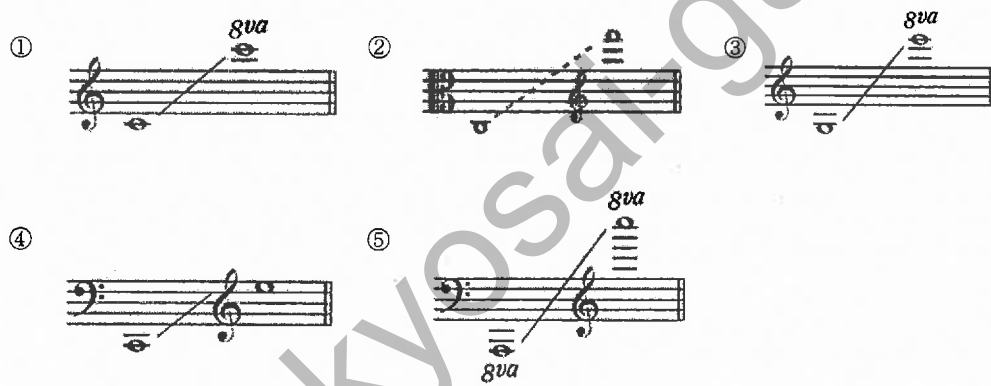
- ①楽琵琶は、明治時代になってから愛好されるようになった比較的新しい琵琶であり、楽器自体も演奏しやすく改良された。筑前盲僧琵琶、薩摩琵琶、三味線音楽などの要素を取り入れ、新しい琵琶音楽として作り出された。
- ②江戸時代は、鎖国により外来音楽の影響が途絶え、三味線、箏、胡弓、尺八などの音楽が発展した。この時代の音楽文化を支えたのが、町人であり、人形浄瑠璃や歌舞伎の発達とともに各種の三味線音楽が隆盛した。
- ③701年に大宝律令が制定され、朝廷の音楽を司り、古代から伝わる日本固有の歌舞と大陸の国々から伝来した外来歌舞の演奏を担当する役所として楽所が設置された。雅楽の演奏の他に演奏者の養成を職務とした。
- ④学校教育制度の制定にともない、明治8年に設置された音楽取調掛では、東西二洋の音楽が研究され、東西の音楽を折衷した新曲を作ったり、欧米の楽曲の歌詞を日本語に訳したりするなどさまざまな試みがなされた。
- ⑤平安時代は、雅楽の楽制改革が行なわれ、外来音楽が整理統合された。一方、国風歌舞に加え、新しい声楽として催馬楽、声明といった宮廷歌謡が貴族社会で流行した。

9 次の設問（25）～（27）に答えよ。

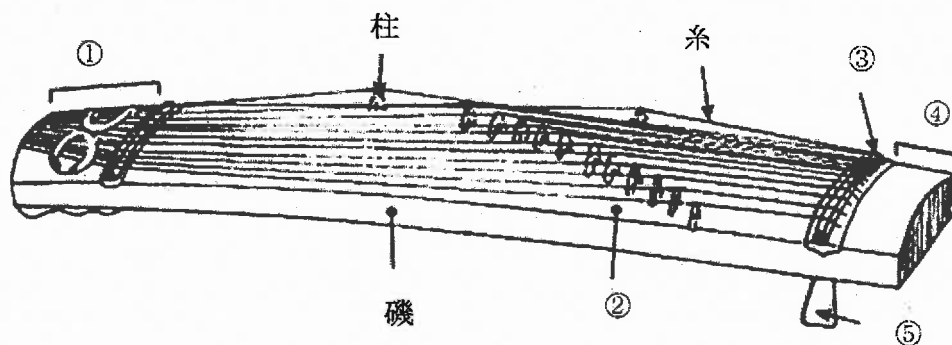
（25）体鳴楽器の分類にあてはまらない楽器を、次の①～⑤の中から一つ選べ。

- ① バラフォン ② ささら ③ ジェンベ ④ ビブラスラップ  
⑤ カスタネット

（26）一般的な楽器の音域の中からチェロの音域として適切なものを、次の①～⑤の中から選べ。（各楽器の最高音については、楽器によって、または演奏者によって異なる場合がある）



（27）次の図は一般的な箏の図である。竜頭にあたる部分を、次の①～⑤の中から一つ選べ。



10 次の文章を読んで設問（28）～（30）に答えよ。

郡上踊（郡上踊は国の重要無形民俗文化財の指定表記とする）は、岐阜県郡上市八幡町で開催される伝統的な盆踊であり、かつては歌だけで踊られていたが、今は郡上節を演奏する大小太鼓・笛・三味線・の囃子に合わせて踊られている。伝承曲は、「古調かわさき」「かわさき」（「かわさき」は大正時代に「古調かわさき」をもとに改変して振り付けられたものである）「三百」「猫の子」「さわぎ」「甚句」「げんげんばらばら」「ヤッチク」「まつさか」があり、年12月20日には、国の重要無形民俗文化財に指定された。

（28） に入る楽器を、次の①～⑤の中から一つ選べ。

- ① 拍子木 ② 鳴子 ③ 桶胴太鼓 ④ 鐘 ⑤ 尺八

（29） に入る曲目を、次の①～⑤の中から一つ選べ。

- ① 「おばば」 ② 「太子踊り」 ③ 「春駒」 ④ 「めでた」  
⑤ 「しょっしょ踊り」

（30） に入る年代を、次の①～⑤の中から一つ選べ。

- ① 1955 ② 1958 ③ 1977 ④ 1991 ⑤ 1996



kyosai-guild

---

kyosai-guild

令和4年度採用 岐阜県公立学校教員採用選考試験  
 第1次選考試験 高等学校 音楽

問題番号	1	2	3	4	5	6	7	8	9	10
正解	⑤	③	④	④	③	⑤	②	③	①	⑤

問題番号	11	12	13	14	15	16	17	18	19	20
正解	②	④	⑤	④	①	⑤	③	②	⑤	①

問題番号	21	22	23	24	25	26	27	28	29	30
正解	①	②	③	②	③	④	④	①	③	⑤

---

kyosai-guild