

令6 中学校・高等学校美術（6枚のうち1）

（解答はすべて、解答用紙に記入すること）

I 次の文章を読んで、あとの問いに答えなさい。

14世紀、(①) は、それまでのビザンティン美術の平面的で単調な表現しかなかった絵画に遠近法を取り入れ、明暗による表現で立体感のある人物を表した。その画風はルネサンス様式の先駆けとされ、マザッチオに受け継がれた。15世紀、修道士である(②) は、透視図法を巧みに取り入れた空間の中に人物を配し、清らかな宗教絵画を表現した。16世紀には三大巨匠の一人と称されるレオナルド・ダ・ヴィンチが、a 奥行き感のある空間と人物の存在を表すために遠景をぼかす技法や、b 輪郭を線ではなく色や明暗の微妙な変化で描く技法を効果的に用いた。

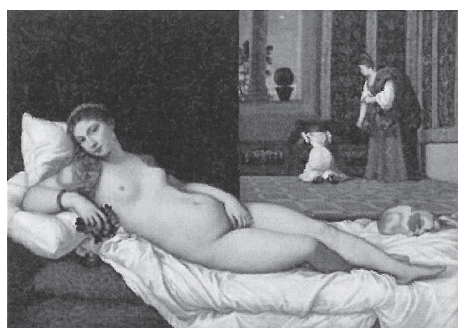
一方、日本では安土・桃山時代以降、戦国の世が統一に進む過程で、富と権力を得た大名などのもと、新たに、c 創造的な美術作品や d 大規模な建築の制作が盛んになった。

1 文中の(①)、(②)に入る人物名として適切なものを、次のア～エから、また、それぞれの人物の作品として適切なものを、あとのA～Dから、それぞれ1つずつ選んで、その符号を書きなさい。

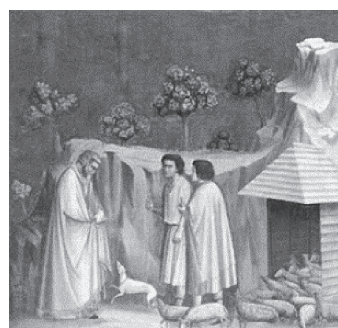
ア ティツィアーノ イ エル・グレコ ウ ジョット エ フラ・アンジェリコ



A



B



C



D

2 下線部 a、b の技法名を、それぞれ書きなさい。

3 下線部 c に代表される、次の図の作者名を書きなさい。また、その作者の説明として適切なものを、あとのア～エから1つ選んで、その符号を書きなさい。

図



ア 金碧障壁画や水墨画を数多く手がけ、特に水墨画では独自の画風を打ち立てた。「松林図屏風」は、日本の水墨画の傑作と称賛されている。

イ 考古学的な価値として見られていた縄文土器や土偶に造形美を見出し、そこに人間生命の根源や古代人が持つ表現のパワーを感じ、表現に生かした。

ウ 俵屋宗達の作品に強い影響を受け、金地を広やかな空間に見たて、機知に富んだ大胆な構図と華麗な色彩、画面に動きのある作品を描いた。

エ 戦国大名から高い評価を得た安土桃山時代を代表する絵師で、その作風は絢爛豪華で力強く、創意に富んだ大画面の屏風や障壁画が有名である。

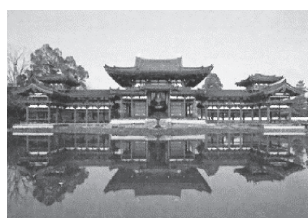
4 下線部 d について、14～16世紀に建てられた建築物として適切なものを、次のア～オからすべて選んで、その符号を書きなさい。



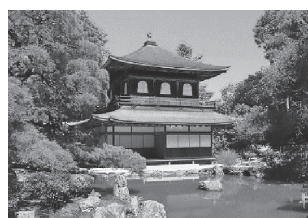
ア



イ



ウ



エ



オ

II 次の文章を読み、あとの図A～図Eを見て、あとの問いに答えなさい。

第二次世界大戦後、美術を取り巻く社会状況は大きく変化し、それまでにない多彩な表現が生まれた。

1950年代、アメリカの急速な経済発展は芸術を育む土壌となり、美術の中心はヨーロッパからアメリカへと移る。そうした状況下、アメリカを中心に現れた芸術運動が抽象表現主義である。描く行為自体を強調した(①) (図A) が生まれ、ヨーロッパで生まれた抽象絵画や無意識の世界、偶然性を表現した(②) を踏襲した。

1950年代後半、イギリスでは拡大する資本主義と大量生産、大量消費社会をテーマに(③) という美術様式が生み出された。

令6 中学校・高等学校美術（6枚のうち2）

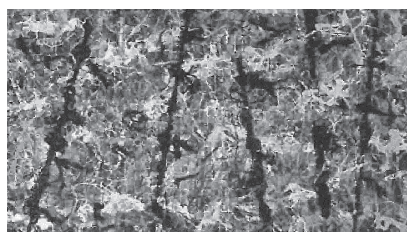
（解答はすべて、解答用紙に記入すること）

1960年代後半には、平面か立体かを問わずに、用いる色彩や形体の種類を極力少なくした（④）と呼ばれる表現の作品が生まれた（図B）。また、従来の展覧会的な美術ではなく、場所や環境に働きかけ、自然のなかに表現を見出す（⑤）も生まれた。このほか、制作された作品よりも思考や概念、観点に重きを置く考え方の（⑥）も生まれた。

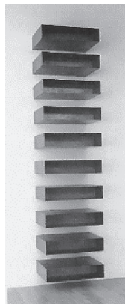
1980年代には荒々しい筆致、原色による対比的な色彩を用いて暴力や死、夢、神話などのイメージを図像の組み合わせや文字で表現した新表現主義と呼ばれる絵画表現が現れた（図C）。

彫刻ではイタリア・ルネサンスの伝統に学び、洗練されたフォルムと微妙な肉付けで人物像を制作した（図D）や、原始彫刻などから示唆を受け、情感豊かで抽象性の強い人体彫刻を数多く制作した（図E）などが代表として挙げられる。

図A



図B



図C



図D



図E



- 文中の（①）～（⑥）に入る美術運動や芸術運動の名称を、それぞれ書きなさい。
- 図A、Bの作家名を書きなさい。また、図Aで使用された、床に置いたキャンバスに絵の具を垂らして描く表現技法の名称を書きなさい。
- 文中の図C～図Eの作家名として適切なものを、次のア～キからそれぞれ1つ選んで、その符号を書きなさい。
 ア ジャン・ミシェル・バスキア イ マリノ・マリニー ウ ロイ・リクテンスタイン エ ジャコモ・マンズー
 オ ヘンリー・ムーア カ ジャスパー・ジョーンズ キ フランク・ステラ

III 次の文章を読んで、あとの問いに答えなさい。

南北に細長い日本列島は気候の差が顕著で、地域の（①）や自然に根差した（②）が存在し、その種類には陶芸・染織・漆芸・金工・木竹工などがある。例えば、染織の場合、北の地域では冬の寒さに耐え、南の地域では夏の暑さをしのぐ素材が重宝されるなど、地域の用途に合わせてつくられている。a陶芸では土の採れる産地によって種類や特徴に違いがあり、様々な用途や演出で焼き物が親しまれている。これはb日本の伝統文化である茶道や華道においても、大切な役割を果たしている。

また、和の空間として、屏風絵、（③）、掛軸といった日本の（④）な美術は、家屋や家具の一部として暮らしの中で愛されてきた。これは室内で自然を楽しもうとする美意識の表れであると同時に、訪れる人への（⑤）の表現でもある。

- 文中の（①）～（⑤）に入る語句として適切なものを、次のア～キからそれぞれ1つ選んで、その符号を書きなさい。
 ア もてなし イ 襖絵 ウ 文化遺産 エ 再生 オ 工芸 カ 伝統的 キ 風土
- 木竹工で使用する用具に関する次の文章について、文中の（⑥）～（⑪）に入る適切な語句を、あとのア～ケからそれぞれ1つ選んで、その符号を書きなさい。
 木材を切断するには（⑥）を使用する。木材の繊維と平行に切断するための（⑦）と木材の繊維を横に切断する（⑧）があり、それぞれに使い分ける。平らに削る場合は（⑨）を使用し、（⑩）と削れるようになっている。（⑪）は、げんこのうなどで叩くものと、手で押して使うものがある。
 ア のみ イ よこびき刃 ウ 奥に押す エ たがね オ たてびき刃 カ かんな
 キ 手前に引く ク のこぎり ケ 左右に振る
- 陶芸について、次の問いに答えなさい。

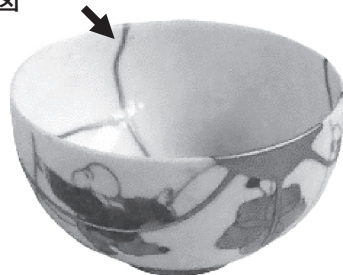
- (1) 下の表は下線部aの特徴をまとめたものである。表中の（ア）、（イ）に入る適切な語句を書きなさい。

表

種類	原料	焼成温度	焼成方法	指ではじいた音	主な産地
（ア）	土	1200～1300度	酸化・還元焼成	高い音	備前、常滑
炆器	土（風化堆積した粘土）	1100～1250度	酸化焼成	鈍い音	志野、萩、益子
（イ）	陶石	1300～1400度	還元焼成	金属的で高い音	伊万里、九谷、瀬戸

- (2) 次の図で示した矢印の箇所のように、破損した器を漆で接着し、金や銀などを蒔いて修復する技法名を書きなさい。

図



令6 中学校・高等学校美術（6枚のうち3）

（解答はすべて、解答用紙に記入すること）

4 下線部**b**について、茶室に関する次の問いに答えなさい。

(1) 京都の妙喜庵にある国宝の茶室の名称として適切なものを、次のア～エから選んで、その符号を書きなさい。

ア 如庵 イ 待庵 ウ 密庵席 エ 今日庵

(2) (1)の茶室をつくったといわれる人物として適切なものを、次のア～エから選んで、その符号を書きなさい。

ア 織田信長 イ 千利休 ウ 小堀遠州 エ 金森宗和

(3) 茶室の上座にあり、掛軸や工芸品などを飾る場所を何というか書きなさい。

IV 次の文章を読んで、あとの問いに答えなさい。

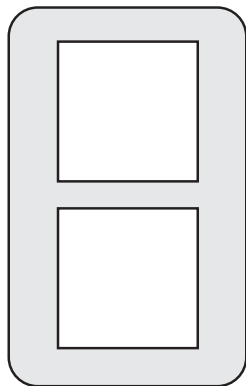
- ・ 西脇市出身の（①）は、グラフィックデザインから絵画まで幅広く手がける美術家である。神戸市灘区にある（①）現代美術館では、開館10周年を記念した展覧会が今年5月まで開催されていた。
- ・ 1：1.618の縦横の長さの比率は「均整の取れた理想的なプロポーションを生み出す比率」として、美術作品や建築物などに古くから用いられてきた。この比率は（②）とよばれ、現在では書籍やカードなどのデザインに見ることができる。
- ・ 欧文書体には、文字の端にセリフと呼ばれる飾りのついた（③）や、文字にセリフがなく、線の太さが均一な（④）がある。
- ・ マークの役割は、様々な情報を視覚的に分かりやすく瞬時に伝えることである。2012年に東京都福祉保健局により作られた「（⑤）マーク」は、援助や配慮を必要とする人々が、援助を得やすくなるよう周囲に知らせるためのものである。
- ・ アメリカのロナルド・メイスが提唱した（⑥）デザインは、年齢、性別、文化などの違いに関わらず、誰にとっても使いやすい製品や施設のデザインである。
- ・ 工事現場などに見られる標識の黄色と黒色の組合せは、（⑦）差が大きく視認性が高くなるよう工夫されている。

1 本文中の（①）～（⑦）に入る適切な語句を書きなさい。ただし、同じ記号には同じ語句が入る。

2 和文書体で明朝体やゴシック体のレタリングを行う際、参考例に「永」という字を用いる理由を簡潔に説明しなさい。

3 「（⑤）マーク」は2つの図形によってデザインされている。次の図の□に入る図形を、それぞれ解答用紙に書き、マークを完成させなさい。

図



V 次の文章を読んで、あとの問いに答えなさい。

カメラを使って写真を撮影するとき、主題となる被写体を配置する位置、画面に映る範囲の調整、奥行きの見せ方など、構図を工夫することで主題をより明確に表現できるようになる。（①）構図は底を広く水平を取ることによって静的かつ安定感のある画面となる。（②）構図は左右または上下で対称になるように被写体を配置する構図で、静的で奥行きの感じられる構図である。（③）構図は動きや奥行きを斜めに被写体を配置することで表現できる。また、主題となる被写体を画面の中央に大きく配置し、シンプルだが力強さのある構図を（④）構図という。

1 文中の（①）～（④）に入る適切な語句を、次のア～カからそれぞれ1つ選んで、その符号を書きなさい。

ア 対角線 イ 中央 ウ 三分割 エ 三角 オ シンメトリー カ 逆三角

2 下線部について、次の(1)～(4)の説明のうち、正しいものには○を、誤っているものには×を書きなさい。

(1) 絞り値（F値）を大きくすると被写体深度は浅く、取り込まれる光の量は多くなる。

(2) ブレやスピード感を表したいときにはシャッタースピードを低速にする。

(3) 露出アンダーとは絞りの締め過ぎや、シャッタースピードが速すぎることで起こる。

(4) 広角レンズは標準レンズと比べると周囲が広く映り込んでおり、奥行き感が強調される。

3 写真について、次の問いに答えなさい。

(1) カメラの起源であり、壁に空いた小さな穴を通った光が、部屋のもう一方の壁に倒立像を映す現象を何というか書きなさい。

(2) 銀メッキした銅板上に極めて詳細な光景を固定する、世界初の実用的な写真術を何というか書きなさい。

4 次の文章を読んで、下線部**a**、**b**に関する権利の名称をそれぞれ書きなさい。

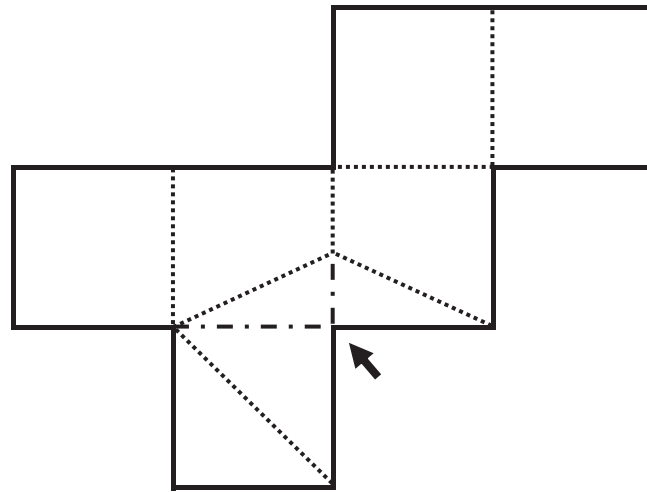
カメラなどの映像メディア機器は様々な素材や画像、情報等を瞬時に取り込むことのできるなどの特性がある。留意点として、**a**作品や作者の権利は、侵害されないよう保護されていることや、**b**プライバシーを守るために、自分の容姿などを他人に無断で使わせてはならないことを理解しておく必要がある。

令6 中学校・高等学校美術 (6枚のうち4)

(解答はすべて、解答用紙に記入すること)

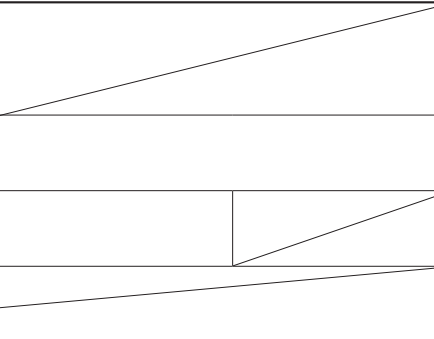
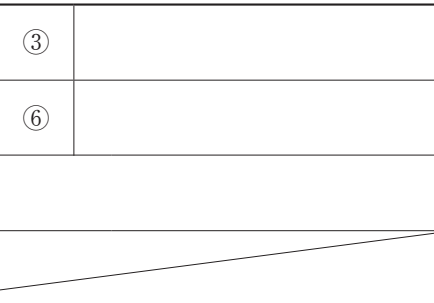
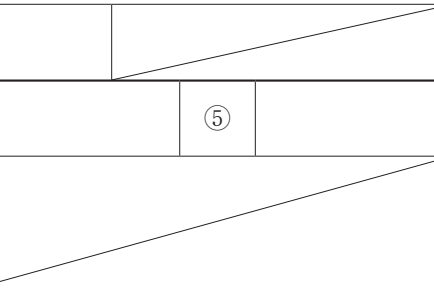
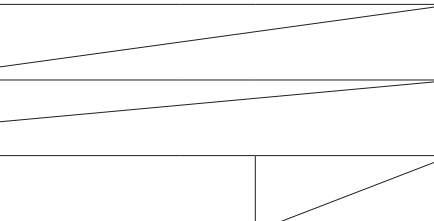
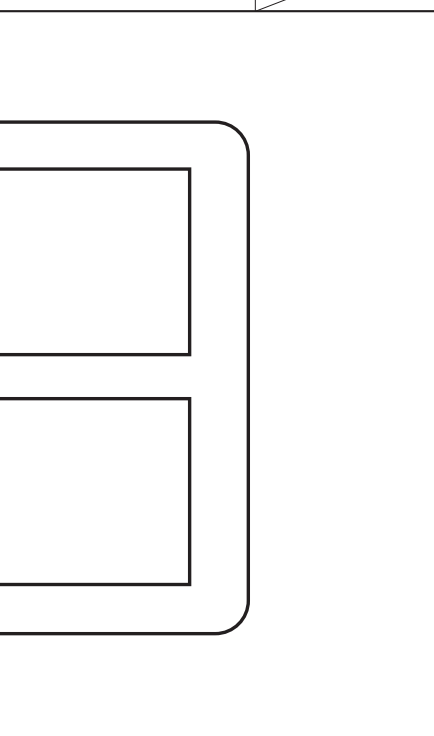
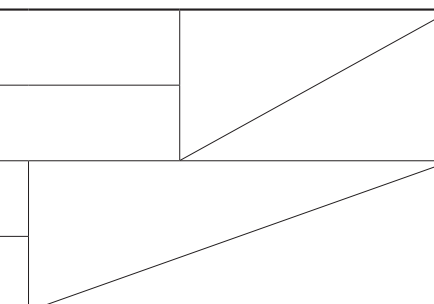
VI 下の展開図を組み立てた立体を、次の条件に従って描写しなさい。

- ・ 矢印を正面とし、斜め上から見下ろした図にすること。
- ・ 立体は白いものとし、平面上に置かれていること。
- ・ 立体は陰影を付けて描写すること。
- ・ 点線 は山折り、点線 --- は谷折りにすること。



令6 中学校・高等学校美術解答用紙 (6枚のうち5)

総計		

I	1	①	人物名	作品	②	人物名	作品		
	2	a					b		
	3	作者名			説明				
	4								
II	1	①		②		③			
		④		⑤		⑥			
	2	図A				図B			
		技法							
3	図C		図D		図E				
III	1	①		②		③			
		④		⑤		⑥			
	2	⑦		⑧		⑨			
		⑩		⑪		⑫			
	3	(1)	ア			イ			
		(2)							
	4	(1)		(2)		(3)			
IV	1	①					3		
		②							
		③							
		④							
		⑤							
		⑥							
		⑦							
2									
V	1	①		②		③			
	2	(1)		(2)		(3)			
	3	(1)				(2)			
	4	a				b			

I		

II		

III		

IV		

V		

美術 9/6
受験番号

令6 中学校・高等学校美術解答用紙 (6枚のうち6)

VI

VI		

美術

令6 中学校・高等学校美術模範解答 (6枚のうち5)

総計	200

I	1	①	人物名 ウ	作品 C	②	人物名 エ	作品 A				
	2	a	空気遠近法			b	スフマート				
	3	作者名		狩野 永徳		説明		エ			
	4	ア、エ									
II	1	①	アクション・ペインティング		②	シュルレアリスム		③	ポップアート		
		④	ミニマル・アート (ミニマリズム)		⑤	アース・ワーク (ランド・アート)		⑥	コンセプチュアルアート		
	2	図A	ジャクソン・ポロック			図B	ドナルド・ジャッド				
3	技法	ドリッピング									
3	図C	ア		図D	エ		図E	オ			
III	1	①	キ	②	オ	③	イ	④	カ	⑤	ア
	2	⑥	ク	⑦	オ	⑧	イ				
		⑨	カ	⑩	キ	⑪	ア				
	3	(1)	ア	陶器		イ	磁器				
4	(2)	金継ぎ									
4	(1)	イ	(2)	イ	(3)	床の間					
IV	1	①	横尾 忠則			3					
		②	黄金比 (黄金比率)								
		③	セリフ体 (ローマン体)								
		④	サンセリフ体								
		⑤	ヘルプ								
		⑥	ユニバーサル								
		⑦	明度								
2	「永」は、「永字八法」とも呼ばれ、レタリングの基本的な点画や筆使いが含まれているため										
V	1	①	エ	②	オ	③	ア	④	イ		
	2	(1)	×	(2)	○	(3)	○	(4)	○		
	3	(1)	ピンホール現象		(2)	ダゲレオタイプ					
	4	a	著作権		b	肖像権					

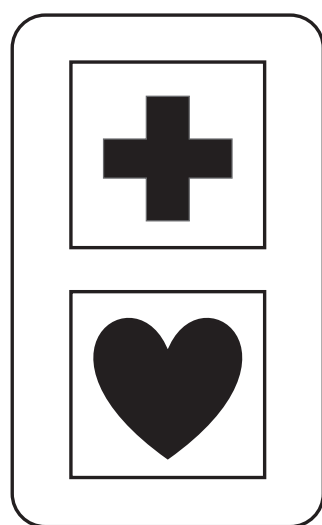
I	26

II	42

III	42

IV	38

V	32



令6 中学校・高等学校美術模範解答 (6枚のうち6)

VI

VI	20

