

専 門 教 養
令和 4 年 7 月
60分

受 験 教 科 等
小・中・高等学校共通 家 庭

注 意

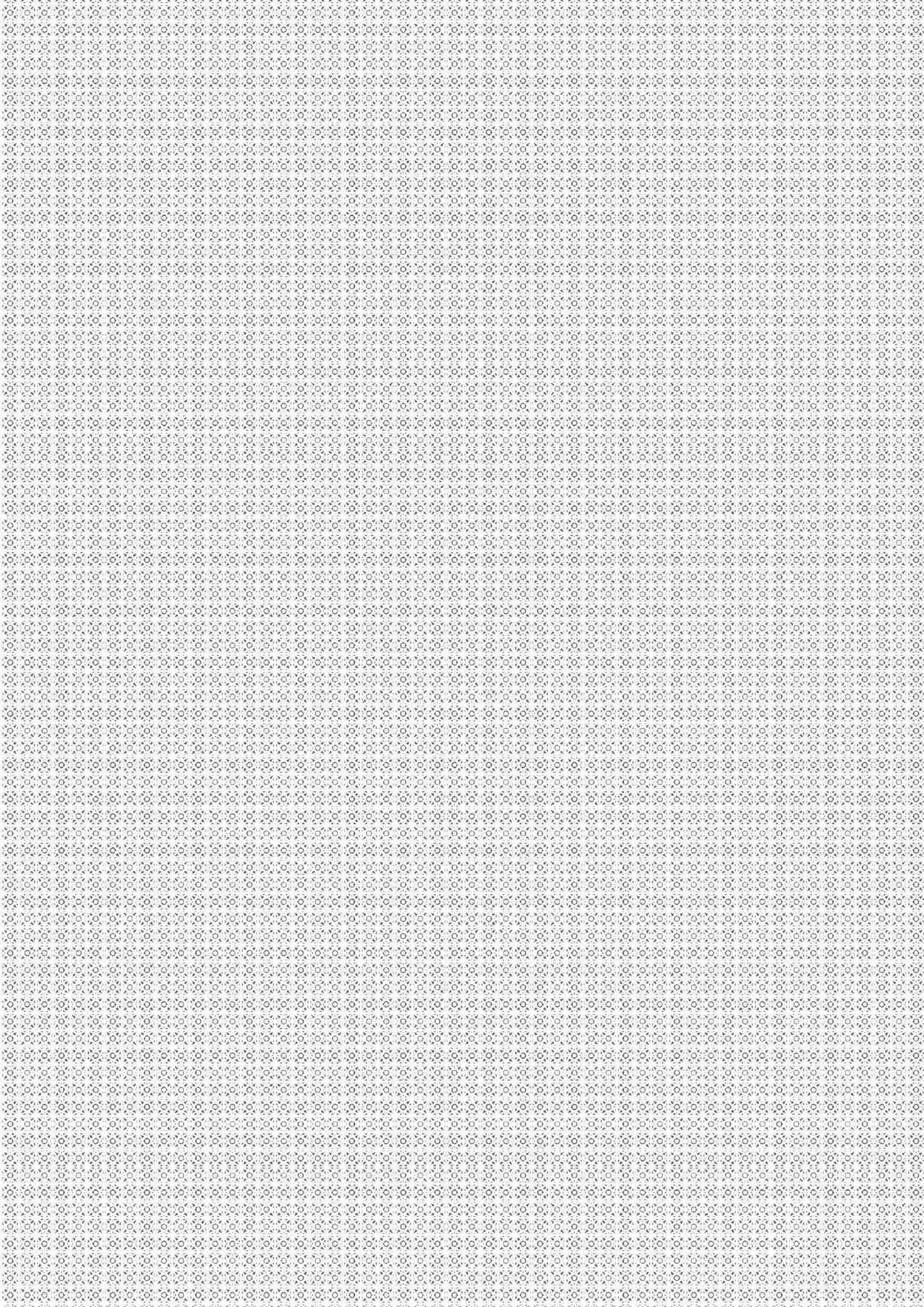
- 1 指示があるまで、問題冊子を開いてはいけません。
- 2 全て係員の指示に従って、静粛に受験してください。
- 3 机上には、受験票、筆記用具、時計以外のものを出してはいけません。
- 4 他の受験者の迷惑になるような行為、スマートフォン等の使用及び不正行為をしてはいけません。
- 5 解答時間は60分です。途中退出はできません。
- 6 問題冊子のページ数は、18ページです。はじめにページ数を確かめてください。
- 7 解答用紙に、**必要事項が正しく記入・マークされていない場合には、解答は全て無効**となります。解答用紙の【1】の欄には、**受験番号**を記入し、**受験番号に対応する数字をマーク**してください。【2】の欄には、**氏名**を記入してください。ただし、【3】の**選択問題を表す欄のマークは不要**です。
- 8 問題冊子の余白等は、適宜使用しても構いませんが、どのページも切り離してはいけません。
- 9 問題文中の「学習指導要領」は、特に指示がある場合を除いて、平成29年、平成30年又は平成31年告示の「学習指導要領」を表しています。
- 10 問題の内容についての質問には一切応じません。

解答上の注意

- 1 解答は、問題文や解答用紙の注意事項に従って、解答欄にマークしてください。各問に対して、正答は一つだけです。**各解答欄に二つ以上マークした場合は誤り**とします。
- 2 「解答番号は 1。」と表示のある問に対して、3と解答する場合には、次の(例)のように解答番号 1 の解答欄の③にマークしてください。

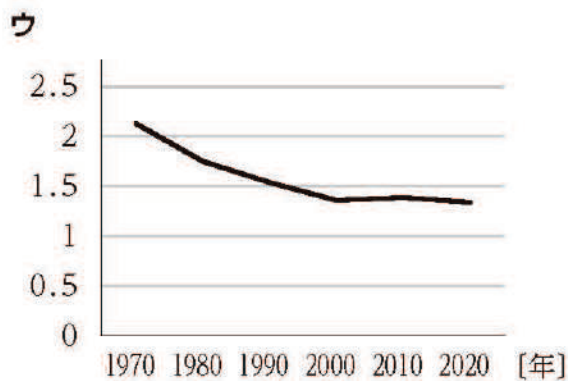
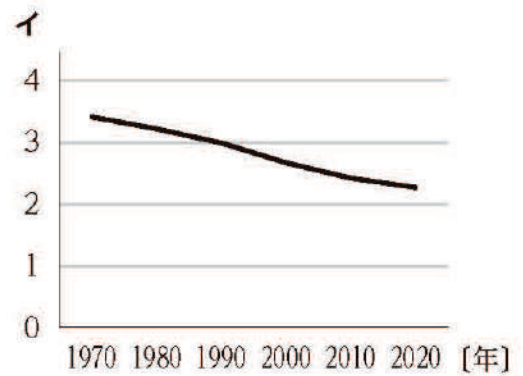
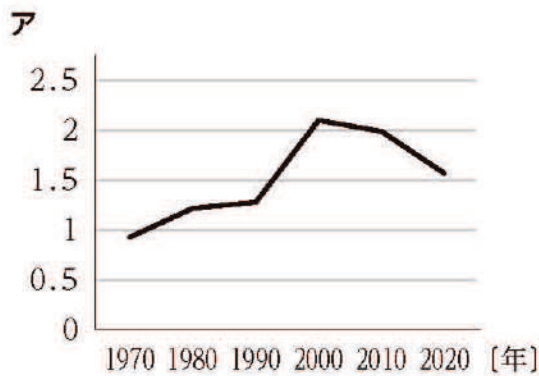
(例)

解答番号	解答欄
1	① ② ● ④ ⑤ ⑥ ⑦ ⑧ ⑨ ⑩ ⊖



1 家族・家庭生活に関する次の各問に答えよ。

[問 1] 次の図ア～ウは、我が国の1970年から2020年までにおける合計特殊出生率、離婚率、一般世帯の平均世帯人員のいずれかについて、年代ごとの変化を示したものである。ア～ウと、それぞれの名称A～Cとの組合せとして適切なものは、下の1～6のうちのどれか。解答番号は 。



※ 合計特殊出生率及び離婚率（人口千対）は、令和2年（2020）人口動態統計月報年計（概数）の概況に示されたものである。
 ※ 一般世帯の平均世帯人員は、国勢調査に示されたものであり、単位は〔人〕である。

（厚生労働省ホームページから作成）

- A 合計特殊出生率
- B 離婚率
- C 一般世帯の平均世帯人員

- | | | | |
|---|-----|-----|-----|
| 1 | ア-A | イ-B | ウ-C |
| 2 | ア-B | イ-C | ウ-A |
| 3 | ア-C | イ-B | ウ-A |
| 4 | ア-A | イ-C | ウ-B |
| 5 | ア-B | イ-A | ウ-C |
| 6 | ア-C | イ-A | ウ-B |

[問 2] 次の記述**ア**～**オ**のうち、平成30年6月に成立した民法の一部を改正する法律により成年年齢が引き下げられたことで、令和4年4月1日現在、18歳に達したときに可能となるものを選んで組合せとして適切なものは、下の**1**～**5**のうちのどれか。解答番号は 。

- ア** 養子を迎える。
- イ** 裁判員として刑事裁判に参加する。
- ウ** 大型又は中型の自動車運転免許を取得する。
- エ** 国家資格である公認会計士や司法書士の資格を取得する。
- オ** 10年有効のパスポートを取得する。

- 1** ア・イ・ウ
- 2** ア・ウ・オ
- 3** イ・ウ・エ
- 4** イ・エ・オ
- 5** ウ・エ・オ

[問 3] アメリカの心理学者であるエリクソンが唱えた発達課題のうち、青年期に関する記述として適切なものは、次の**1**～**4**のうちのどれか。解答番号は 。

- 1** 自分が努力した結果、成果が上がったという大きな喜びや自信を感じ、さらに取り組もうとする勤勉性の感覚を獲得する。
- 2** 自己を見つめ、状況に応じて行動は異なっても、基底にある一貫したその人らしさであるアイデンティティーの確立を獲得する。
- 3** 自分でさまざまなことをやってみようとし、自分でできることを体感することで、自律性を獲得する。
- 4** 信頼できる人と情緒的な絆を結ぶことで、人との信頼関係を形成する基盤である基本的信頼を獲得する。

2 子供の発達に関する次の各問に答えよ。

〔問 1〕 新生児の身体的特徴に関する記述として最も適切なものは、次の 1～4 のうちではどれか。解答番号は 。

- 1 呼吸は、胸式呼吸が主である。
- 2 身長に比して頭部が大きく、3頭身である。
- 3 胸囲は、頭囲よりやや小さい。
- 4 出生時の平均体重は約3000g、平均身長は約70cmである。

〔問 2〕 次の図は、子供向け用品に表示するマークである。このマークに関する記述として適切なものは、下の 1～4 のうちのどれか。解答番号は 。



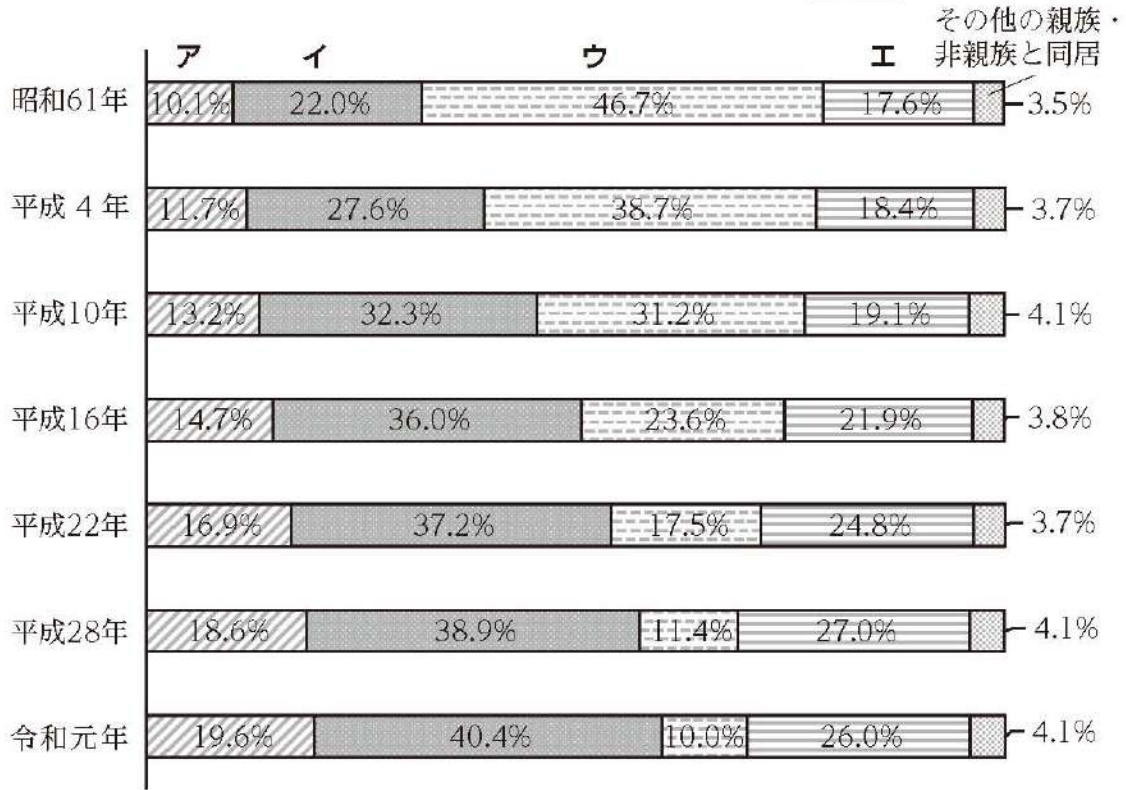
- 1 安全基準、製品認証、事故賠償が一体となった世界的にも類を見ない制度により、一般財団法人製品安全協会が定めた安全基準に適合した製品に表示されるマークである。
- 2 子供や子供の生み育てに配慮した製品の中から、子供や子育てに関わる社会課題解決に取り組む優れた作品として顕彰された製品に表示されるマークである。
- 3 玩具の安全基準で、機械的安全性、可燃安全性、化学的安全性からなる基準を満たした製品に表示されるマークである。
- 4 触った感覚や音を手がかりにして遊ぶための工夫をすることで、目の不自由な子供も楽しめるよう配慮が施された玩具に表示されるマークである。

〔問 3〕 令和 2 年度における児童相談所での児童虐待相談の対応件数に関する記述として適切なものは、次の 1～4 のうちのどれか。解答番号は 。

- 1 被虐待者の年齢別件数は、7～12歳より0～2歳の方が多い。
- 2 主な虐待者別構成割合は、実母より実父の方が多い。
- 3 虐待相談の経路別件数は、近隣・知人より警察等の方が多い。
- 4 相談種別対応件数は、身体的虐待、ネグレクト、心理的虐待及び性的虐待のうち、身体的虐待が最も多い。

3 高齢者及び共生社会に関する次の各問に答えよ。

[問 1] 次の図は、家族形態別にみた65歳以上の者の構成割合についてまとめたものである。図中のア～エには、家族形態 A～Dのいずれかが当てはまる。ア～エと、A～Dとの組合せとして適切なものは、下の 1～6 のうちのどれか。解答番号は **7**。



※ 上の図中の数字は、四捨五入しているため合計が100にならないことがある。

(厚生労働省「令和 3年 グラフでみる世帯の状況」から作成)

- A 夫婦のみの世帯
- B 子夫婦と同居
- C 配偶者のいない子と同居
- D 単独世帯

- | | | | | |
|---|-----|-----|-----|-----|
| 1 | ア-A | イ-B | ウ-C | エ-D |
| 2 | ア-A | イ-B | ウ-D | エ-C |
| 3 | ア-B | イ-D | ウ-C | エ-A |
| 4 | ア-C | イ-A | ウ-B | エ-D |
| 5 | ア-D | イ-A | ウ-B | エ-C |
| 6 | ア-D | イ-B | ウ-A | エ-C |

[問 2] 介護保険に関する記述として適切なものは、次の 1～4 のうちのどれか。解答番号は 。

- 1 第 2 号被保険者として介護保険に加入する年齢は35歳以上である。
- 2 介護サービスを利用するためには、居住している都道府県の窓口で要介護（要支援）認定の申請をする。
- 3 要介護（要支援）認定は、介護サービスの必要度を判断するものであり、要介護度は要介護 1～5 又は要支援 1、2 のいずれかとなる。
- 4 介護サービスの利用者が負担する費用の割合は、介護サービスにかかった費用の 5 割である。

4 食生活に関する次の各問に答えよ。

[問 1] 次の記述**ア**～**エ**は、ユネスコの無形文化遺産に登録された食文化の内容に関する記述である。**ア**～**エ**と、それぞれの名称A～Dとの組合せとして適切なものは、下の**1**～**6**のうちのどれか。解答番号は **9** 。

ア 特徴として、多様で新鮮な食材とその持ち味の尊重、健康的な食生活を支える栄養バランス、自然の美しさや季節の移ろいの表現、年中行事との密接な関わりが挙げられる。

イ 出産、結婚、誕生日等の生活における最も重要な時を祝うための社会的慣習であり、他国からの影響を柔軟に受け入れ、そこから生まれる新しい味も含まれる。

ウ 環境との共生、地域社会のつながり、自国のアイデンティティー等において非常に大きな意味を持ち、誕生や死などの人生の出来事、伝統的な祭礼、儀式などにおける核としての役割を果たす。

エ コミュニティの健康、生活の質、より良い生活に資するもので、ゆっくりとコミュニケーションする食事スタイルを含む。

- A 地中海料理
- B 日本の和食
- C フランスの美食術
- D メキシコの伝統料理

- | | | | | |
|---|-----|-----|-----|-----|
| 1 | ア－A | イ－B | ウ－C | エ－D |
| 2 | ア－B | イ－A | ウ－D | エ－C |
| 3 | ア－B | イ－C | ウ－D | エ－A |
| 4 | ア－C | イ－D | ウ－B | エ－A |
| 5 | ア－D | イ－B | ウ－A | エ－C |
| 6 | ア－D | イ－C | ウ－A | エ－B |

[問 2] 次の図は、たけのこ御飯の材料を示したものである。下の(1)、(2)の各問に答えよ。

材料（1人分）	
うるち米	90 g
水	120mL
ゆでたけのこ	40 g
油揚げ	4分の1枚
塩	1 g
しょうゆ	<input type="text" value="ア"/>
酒	10mL
※塩分濃度は、うるち米重量の1.5%とする	

(1) 塩としょうゆの塩分の比率を6：1とすると、図中の空欄 に当てはまるしょうゆの量として最も適切なものは、次の1～4のうちではどれか。解答番号は 。

- 1 1 g
- 2 2 g
- 3 3 g
- 4 4 g

(2) 油揚げの下処理の方法として適切なものは、次の1～4のうちのどれか。解答番号は 。

- 1 あく抜き
- 2 水切り
- 3 油通し
- 4 油抜き

[問 3] 次の表は、ある油脂の脂肪酸組成をまとめたものである。表中の**ア**～**エ**は、オリーブ油、ごま油、有塩バター、ラードのいずれかが当てはまる。表中の**ア**～**エ**のうち、ごま油に当てはまるものとして適切なものは、下の**1**～**4**のうちのどれか。解答番号は 12。

[g/100g]			
	飽和脂肪酸	一価不飽和脂肪酸	多価不飽和脂肪酸
ア	13.29	74.04	7.24
イ	15.04	37.59	41.19
ウ	39.29	43.56	9.81
エ	50.45	17.97	2.14

- 1 **ア**
- 2 **イ**
- 3 **ウ**
- 4 **エ**

[問 4] 次の表は、ある 1 食分の献立と材料をまとめたものである。この献立の栄養バランスを考えたとき、6つの基礎食品群のうち、不足している食品群として最も適切なものは、下のA群の1～6のうちではどれか。また、不足する食品群を補うための材料として最も適切なものは、下のB群の1～4のうちではどれか、それぞれ選び答えよ。解答番号はA群が 、B群が 。

献立	材料
ご飯	精白米
魚の鍋照り焼き	魚の切り身 片栗粉 油 しょうゆ みりん 酒
ほうれんそうのおひたし	ほうれんそう しょうゆ かつおだし 糸かつおぶし
豆腐の味噌汁	絹ごし豆腐 かつおだし みそ
果物	りんご

【A群】

- 1 1群
- 2 2群
- 3 3群
- 4 4群
- 5 5群
- 6 6群

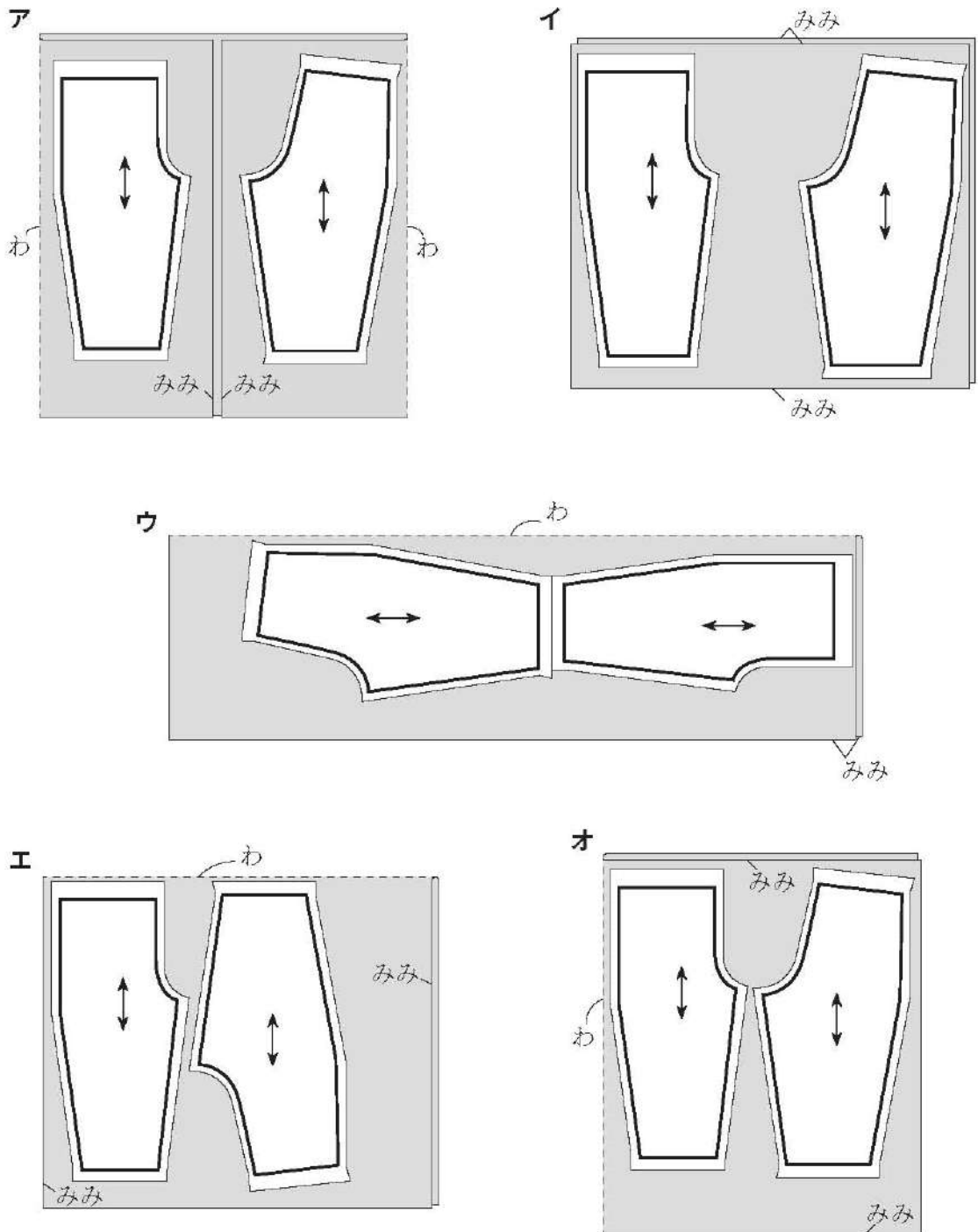
【B群】

- 1 わかめ
- 2 大根
- 3 卵
- 4 さつまいも

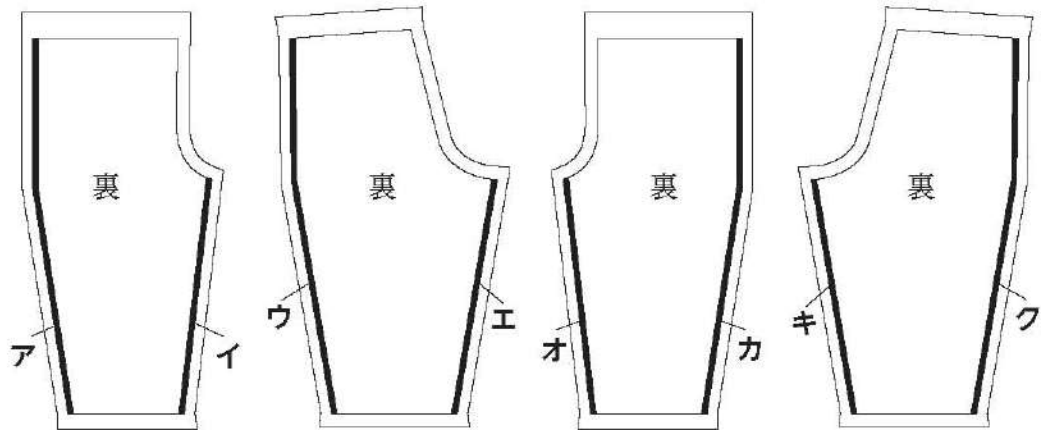
5 衣生活に関する次の各問に答えよ。

[問 1] 平織りの無地の生地を用いてハーフパンツを製作するとき、後の(1)~(3)の各問に答えよ。

(1) 次の図ア~オは、ハーフパンツの型紙を生地に配置した様子を示したものである。図ア~オについて、適切なものには○を、適切ではないものには⊖をそれぞれマークせよ。ただし、図中の ←→ は、布目方向を示している。解答番号はアが 15、イが 16、ウが 17、エが 18、オが 19。



- (2) 次の図は、裁断と印付けを済ませたハーフパンツの布地を裏面から見たものである。左半身の前パンツと後ろパンツの布地を縫い合わせる時、縫い合わせる箇所の組合せとして適切なものは、下の1～4のうちのどれか。解答番号は 。



- 1 アとウ、イとエ
- 2 アとク、イとキ
- 3 ウとカ、エとオ
- 4 オとキ、カとク

- (3) 次のア・イの布地を使用してハーフパンツを製作する際に、それぞれの布地に適したミシン針とミシン糸をA～Dから選ぶとき、ア・イと、A～Dとの組合せとして適切なものは、下の1～4のうちのどれか。解答番号は 。

ア ブロード
イ デニム

	ミシン針	ミシン糸
A	7番	カタン糸80番
B	9番	カタン糸50番
C	11番	カタン糸60番
D	14番	カタン糸50番

- 1 アーA イーB
- 2 アーA イーC
- 3 アーB イーD
- 4 アーC イーD

[問 2] 次の記述ア～エは、界面活性剤のはたらきを確かめるための実験に関するものである。また、これらの実験ア～エと、その結果から確認することができる界面活性剤のはたらき A～D との組合せとして適切なものは、下の 1～6 のうちのどれか。解答番号は 22。

ア 水を入れたビーカー A、洗剤と水を入れたビーカー B にそれぞれ油を入れ、攪拌し静置しておくと、A は水と油に分離するが、B は分離しなかった。

イ 水を入れたビーカー A、洗剤と水を入れたビーカー B にそれぞれすすを入れ、攪拌すると、A はすすが水面に浮いてきたが、B は水中にすすが混ざり、水が黒く見えた。

ウ 水を入れたビーカー A、洗剤と水を入れたビーカー B にそれぞれすすを入れ、攪拌した液に白い綿布を浸してすぐに取り出すと、ビーカー A から取り出した綿布にはすすが付着していたが、ビーカー B から取り出した綿布にはすすが付着していなかった。

エ 水を入れたビーカー A、洗剤と水を入れたビーカー B にそれぞれ毛糸を入れ、毛糸が沈むまでの時間を計ると、ビーカー A に入れた毛糸よりもビーカー B に入れた毛糸の方が早く沈んだ。

- A 分散作用
- B 乳化作用
- C 浸透作用
- D 再汚染防止作用

- | | | | | |
|---|-----|-----|-----|-----|
| 1 | ア-A | イ-B | ウ-C | エ-D |
| 2 | ア-A | イ-B | ウ-D | エ-C |
| 3 | ア-A | イ-C | ウ-D | エ-B |
| 4 | ア-B | イ-A | ウ-C | エ-D |
| 5 | ア-B | イ-A | ウ-D | エ-C |
| 6 | ア-B | イ-C | ウ-D | エ-A |

[問 3] 環境負荷の少ない繊維に関する次の記述ア～エと、下の繊維の分類A～Cとの組合せとして適切なものは、下の 1～6 のうちのどれか。解答番号は 23。

ア リヨセルはセルロース系繊維で、繊維の断面が円形であるため強度が高く、湿潤時にも強度低下が少ない。繊維が柔らかくドレープ性があり、吸湿性に富む。

イ 月桃は適度なハリ・コシがあり清潔感のある素材で、綿と混紡し、かりゆしウエアに加工されている。

ウ ポリ乳酸繊維はとうもろこしが原料で、生分解性に富む。繊維はポリエステルなどと同様に加工しやすく、十分な強度がある。抗菌性や防炎性などの性質をもつ。

エ カポックは中空構造を持ち、とても軽く、天然の絹のような光沢と柔らかさを備えている。紡績が難しく、これまでは詰め綿として利用されることが多かった。

A 植物繊維

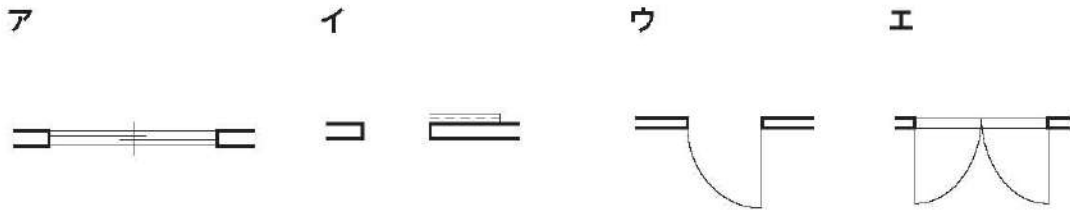
B 再生繊維

C 合成繊維

- | | | | | |
|---|-----|-----|-----|-----|
| 1 | ア-A | イ-A | ウ-B | エ-C |
| 2 | ア-A | イ-B | ウ-C | エ-A |
| 3 | ア-B | イ-A | ウ-B | エ-C |
| 4 | ア-B | イ-A | ウ-C | エ-A |
| 5 | ア-C | イ-A | ウ-C | エ-B |
| 6 | ア-C | イ-B | ウ-A | エ-B |

6 住生活に関する次の各問に答えよ。

[問 1] 次の図ア～エは、住宅の設計図に用いられる平面表示記号である。ア～エと、その名称との組合せとして適切なものは、下の 1～6 のうちのどれか。解答番号は 24。

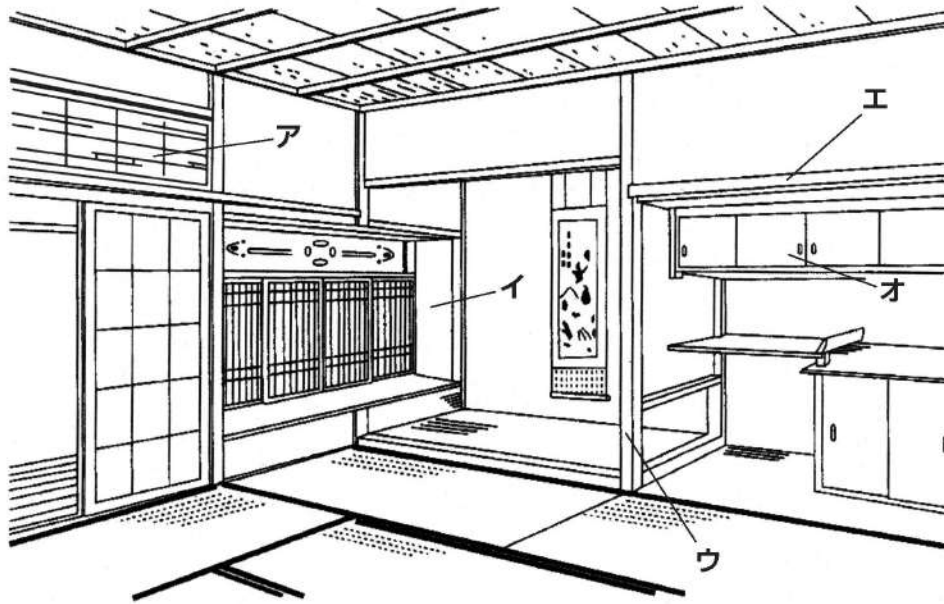


- | | | | |
|-----------|---------|--------|--------|
| 1 ア 引き違い戸 | イ 引き込み戸 | ウ 片開き窓 | エ 両開き扉 |
| 2 ア 引き違い戸 | イ 雨戸 | ウ 片開き扉 | エ 両開き窓 |
| 3 ア 引き違い窓 | イ 雨戸 | ウ 片開き扉 | エ 両開き窓 |
| 4 ア 引き違い窓 | イ 片引き戸 | ウ 片開き窓 | エ 両開き扉 |
| 5 ア 窓一般 | イ 片引き戸 | ウ 片開き窓 | エ 両開き扉 |
| 6 ア 窓一般 | イ 引き込み戸 | ウ 片開き扉 | エ 両開き窓 |

[問 2] 世界の伝統的な住居に関する記述として適切なものは、次の 1～4 のうちのどれか。解答番号は 25。

- 1 イタリアのアルベロベッロ地方にあるトゥルッリは、日干しレンガで作られており、円錐形の屋根には装飾的な小尖塔が見られる。
- 2 モンゴル遊牧民の移動式住居であるイグルーは、ヤナギを編んで作った壁を、羊の毛で作った厚いフェルトで覆っている。
- 3 インドネシアに見られるトラジャ族のトンコナンは、高温多湿地域に見られる高床式の住居で、舟型の大きな草葺き屋根が特徴である。
- 4 カナダなどに住むイヌイットの住まいであるゲルは、雪のブロックを半球状に積み上げて作った住まいで、保温性に優れている。

[問 3] 次の図は、伝統的な和室を模式的に示したものである。図中のア～オの名称の組合せとして適切なものは、下の1～6のうちのどれか。解答番号は 26。



	ア	イ	ウ	エ	オ
1	書院	欄間	大黒柱	鴨居	押入
2	書院	欄間	床板	鴨居	地袋
3	立繁障子	書院	床柱	鴨居	天袋
4	立繁障子	欄間	床板	長押	地袋
5	欄間	書院	大黒柱	長押	押入
6	欄間	書院	床柱	長押	天袋

7 消費生活・環境に関する次の各問に答えよ。

[問 1] 次の表は、Aさんのある月の給与明細書の一部である。この月の可処分所得として適切なものは、下の**1**～**4**のうちのどれか。なお、Aさんの収入はこの給与明細書に示されたもののみとする。解答番号は **27**。

[円]

基本給	扶養手当	住宅手当	勤務地手当	時間外勤務手当	通勤手当	支給額合計
241,000	0	10,000	19,300	15,200	18,800	304,300
健康保険	厚生年金	雇用保険	介護保険	所得税	住民税	控除額合計
12,900	23,600	1,100	0	5,200	22,300	69,800
親睦会費	生命保険					
2,000	2,700					

- 1 220,400円
- 2 234,500円
- 3 236,500円
- 4 239,200円

[問 2] 契約における未成年者取消権に関する記述として適切なものは、次の**1**～**4**のうちのどれか。ただし、その契約は未成年者であることを明らかにして結ばれており、法定代理人から、処分を許された財産の範囲を超えているものとする。解答番号は **28**。

- 1 法定代理人の同意を得ずに未成年者が商品を購入し、使用した場合には、契約を取り消すことができない。
- 2 法定代理人の同意を得ずに未成年者が契約した場合には、未成年者が成年になったときから20年又は契約から5年を経過した時点から取り消すことができない。
- 3 未成年者に対して親権を有する父母のどちらか一方が同意していても、もう一方が同意していない場合は、契約を取り消すことができる。
- 4 法定代理人の同意を得て未成年者が契約を結んだ場合でも、その契約が口頭で結ばれたものであれば契約を取り消すことができる。

[問 3] 次の記述は、消費者教育の推進に関する法律の一部を示したものである。記述中の空欄 **ア** ~ **エ** に当てはまるものの組合せとして適切なものは、下の 1~4 のうちのどれか。解答番号は **29**。

(定義)
 第 2 条
 この法律において「消費者教育」とは、消費者の **ア** を支援するために行われる消費生活に関する教育（消費者が主体的に消費者市民社会の形成に参画することの重要性について理解及び関心を深めるための教育を含む。）及びこれに準ずる **イ** をいう。
 2 この法律において「消費者市民社会」とは、消費者が、個々の消費者の特性及び消費生活の多様性を相互に尊重しつつ、自らの消費生活に関する行動が現在及び将来の世代にわたって内外の社会経済情勢及び **ウ** に影響を及ぼし得るものであることを自覚して、公正かつ **エ** な社会の形成に積極的に参画する社会をいう。

	ア	イ	ウ	エ
1	育成	啓発活動	地球環境	公平
2	育成	支援活動	自然環境	持続可能
3	自立	啓発活動	地球環境	持続可能
4	自立	支援活動	自然環境	公平

[問 4] 循環型社会を実現させるため、廃棄物を処理するときの「優先順位」に関する記述として、循環型社会形成推進基本法及び環境省「3Rまなびあいブック」に照らして適切なものは、次の 1~4 のうちのどれか。解答番号は **30**。

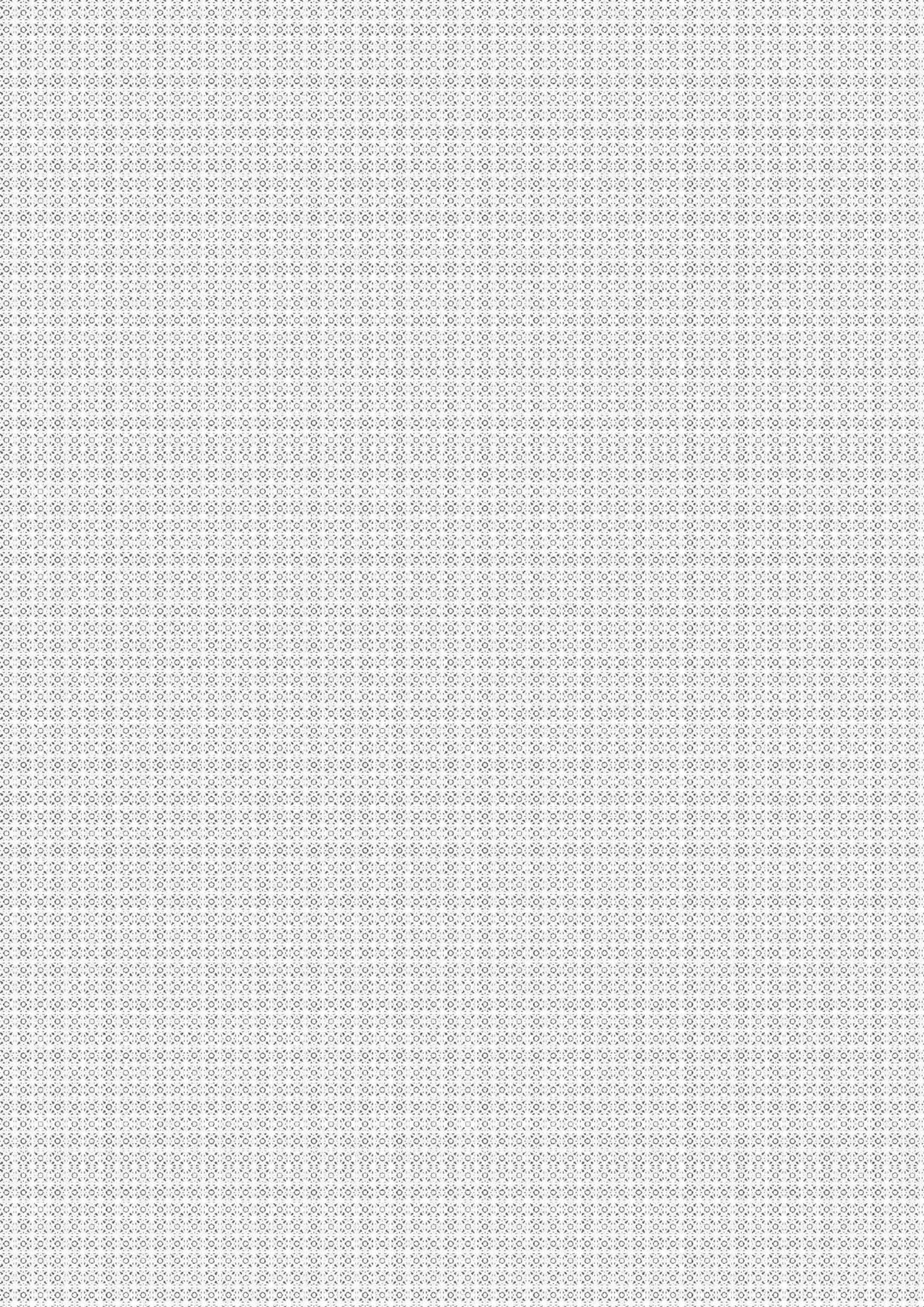
- 古新聞や古紙を資源回収に出す「再生利用」よりも、詰め替えのできる製品を選んで買う「発生抑制」を優先する。
- リサイクルされた製品を選んで使う「再生利用」よりも、マイバッグで買い物をする「再使用」を優先する。
- 必要のない包装は断る「発生抑制」よりも、不用品を捨てずに必要としている人に譲る「再使用」を優先する。
- 壊れたものを修理して使う「発生抑制」よりも、リサイクルボックスでゴミを分別する「再生利用」を優先する。

[問 1] 中学校学習指導要領技術・家庭〔家庭分野〕の「目標」の記述として適切なものは、次の1～4のうちのどれか。解答番号は 。

- 1 家族や家庭、衣食住、消費や環境などについて、日常生活に必要な基礎的な理解を図るとともに、それらに係る技能を身に付けるようにする。
- 2 日常生活の中から問題を見いだして課題を設定し、様々な解決方法を考え、実践を評価・改善し、考えたことを表現するなど、課題を解決する力を養う。
- 3 自分と家族、家庭生活と地域との関わりを考え、家族や地域の人々と協働し、よりよい生活の実現に向けて、生活を工夫し創造しようとする実践的な態度を養う。
- 4 家庭や地域及び社会における生活の中から問題を見いだして課題を設定し、解決策を構想し、実践を評価・改善し、考察したことを根拠に基づいて論理的に表現するなど、生涯を見通して生活の課題を解決する力を養う。

[問 2] 中学校学習指導要領技術・家庭の〔家庭分野〕の「指導計画の作成と内容の取扱い」において、配慮するものとされている事項に関する記述として適切なものは、次の1～4のうちのどれか。解答番号は 。

- 1 調理に用いる食品については、生の魚や肉は扱わないなど、安全・衛生に留意すること。また、食物アレルギーについても配慮すること。
- 2 基礎的・基本的な知識及び技能を習得し、基本的な概念などの理解を深めるとともに、仕事の楽しさや完成の喜びを体得させるよう、実践的・体験的な活動を充実すること。また、生徒のキャリア発達を踏まえて学習内容と将来の職業の選択や生き方との関わりについても扱うこと。
- 3 生徒が自分の生活に結び付けて学習できるよう、問題を見いだし課題を設定し解決する学習を充実すること。
- 4 子供や高齢者など様々な人々と触れ合い、他者と関わる力を高める活動、衣食住などの生活における様々な事象を言葉や概念などを用いて考察する活動、判断が必要な場面を設けて理由や根拠を論述したり適切な解決方法を探究したりする活動などを充実すること。





問題番号		解答 番号	正答	配点	備考	
大問	小問					
1	問1		1	2	4	
	問2		2	4	3	
	問3		3	2	3	
2	問1		4	3	4	
	問2		5	4	3	
	問3		6	3	3	
3	問1		7	5	4	
	問2		8	3	3	
4	問1		9	3	4	
	問2	(1)	10	2	3	
		(2)	11	4	3	
	問3		12	2	3	
	問4	A	13	2	4	
		B	14	1	4	
5	問1	(1)	15	1	5	完全解答
			16	-		
			17	1		
			18	1		
			19	-		
		(2)	20	2	4	
		(3)	21	4	4	
	問2		22	5	4	
	問3		23	4	3	
6	問1		24	3	4	
	問2		25	3	3	
	問3		26	6	3	
7	問1		27	4	3	
	問2		28	3	4	
	問3		29	3	4	
	問4		30	1	3	
8	問1		31	3	4	
	問2		32	2	4	