

高等学校 公民（倫理）

解答についての注意点

- 1 解答用紙は、マーク式解答用紙と記述式解答用紙の2種類があります。
- 2 大問 **1**～大問 **4** については、マーク式解答用紙に、大問 **5** については、記述式解答用紙に記入してください。
- 3 解答用紙が配付されたら、まずマーク式解答用紙に受験番号等を記入し、受験番号に対応する数字を、鉛筆で黒くぬりつぶしてください。
記述式解答用紙は、全ての用紙の上部に受験番号のみを記入してください。
- 4 大問 **1**～大問 **4** の解答は、選択肢のうちから、**問題で指示された解答番号**の欄にある数字のうち一つを黒くぬりつぶしてください。
例えば、「解答番号は 」と表示のある問題に対して、「**3**」と解答する場合は、解答番号 の欄に並んでいる ① ② ③ ④ ⑤ の中の ③ を黒くぬりつぶしてください。
- 5 間違ってぬりつぶしたときは、消しゴムできれいに消してください。二つ以上ぬりつぶされている場合は、その解答は無効となります。
- 6 その他、係員が注意したことをよく守ってください。

指示があるまで中をあけてはいけません。

1 日本史について、次の各問いに答えよ。

問1 次の(1)～(4)の問いに答えよ。

(1) 平安時代に関する次のA・Bの問いに答えよ。

A 『御堂関白記』は、平安時代の貴族社会を知ることのできる書物である。この日記を書いた人物はだれか。次の1～5から一つ選べ。解答番号は

- 1 藤原道長
- 2 藤原頼通
- 3 藤原兼家
- 4 藤原道隆
- 5 藤原兼通

B 次のア～オのうち、平安時代に書かれた書物として、正しいものを○、誤っているものを×とした場合、正しい組合せはどれか。下の1～5から一つ選べ。解答番号は

- ア 『小右記』
イ 『権記』
ウ 『西宮記』
エ 『北山抄』
オ 『歎異抄』

| | ア | イ | ウ | エ | オ |
|---|---|---|---|---|---|
| 1 | × | × | ○ | ○ | × |
| 2 | ○ | × | × | ○ | ○ |
| 3 | × | ○ | ○ | × | ○ |
| 4 | ○ | ○ | ○ | ○ | × |
| 5 | × | ○ | ○ | ○ | ○ |

(2) 室町時代に関する次のA・Bの問いに答えよ。

A 村内の秩序を自分たちで維持するために、村民自身が警察権を行使した。村民が警察権を行使することを何というか。次の1～5から一つ選べ。解答番号は

- 1 勘解由使
- 2 地下検断
- 3 刈田狼藉
- 4 地下請
- 5 使節遵行

B 1428年、近江で土民が蜂起し、徳政を求めた運動が畿内を中心として広範な地域に波及した。『大乘院日記目録』において、「日本開白以来、土民蜂起是初也」と記されたこの一揆のことを何というか。次の1～5から一つ選べ。解答番号は

- 1 播磨の土一揆
- 2 嘉吉の土一揆
- 3 正長の土一揆
- 4 山城の国一揆
- 5 加賀の一向一揆

(3) 戦国時代・安土桃山時代の武将たちは領国統治に関する文書などに印章を使っていた。次のア～ウの印章を使った武将の組合せとして正しいものはどれか。下の1～5から一つ選べ。

解答番号は

ア

イ

ウ

著作権保護の観点により、本作品を掲載いたしません。

出典：『国史大辞典』
吉川弘文館

※『国史大辞典』より引用。実寸大でない。

| | ア | イ | ウ |
|---|------|------|------|
| 1 | 織田信長 | 黒田長政 | 武田信玄 |
| 2 | 豊臣秀吉 | 大友宗麟 | 上杉謙信 |
| 3 | 豊臣秀吉 | 黒田長政 | 武田信玄 |
| 4 | 織田信長 | 大友宗麟 | 武田信玄 |
| 5 | 織田信長 | 大友宗麟 | 上杉謙信 |

(4) 明治時代の初め、政府は盛んに外国人教師を招いた。フランス出身の外国人教師で、『日本民法草案』を書いた人物はだれか。次の1～5から一つ選べ。解答番号は

- 1 モッセ
- 2 ボアソナード
- 3 ロエスレル
- 4 リース
- 5 マレー

問2 次の【表】は、日本人のノーベル賞受賞者の一部を表している。(1)～(4)の問いに答えよ。

【表】

| 受賞年 | 受賞者 |
|------|-------------------|
| 1965 | 朝永振一郎 … A |
| 1968 | 川端康成 ^① |
| 1973 | 江崎玲於奈 … B |
| 1974 | 佐藤栄作 ^② |
| 1981 | 福井謙一 … C |
| 1987 | 利根川進 … D |
| 1994 | 大江健三郎 … E |

(1) 下線部①の人物が書いた作品名を、次の1～5から一つ選べ。解答番号は

- 1 『羅生門』
- 2 『暗夜行路』
- 3 『雪国』
- 4 『金閣寺』
- 5 『風の歌を聴け』

(2) A～Eの人物に関する説明文として正しいものを○、誤っているものを×とした場合、正しい組合せはどれか。下の1～5から一つ選べ。解答番号は

- A 「抗体の多様性生成の遺伝的原理」の発見で、日本人初のノーベル医学生理学賞を受賞した。
- B トンネル効果の発見やトンネルダイオードと呼ばれる素子の発明によってトンネル分光学という新分野を開き、ノーベル物理学賞を受賞した。
- C 化学反応が起こる際の電子の役割を量子力学的に考察したフロンティア軌道理論を発表し、ノーベル化学賞を受賞した。
- D ヒトの皮膚細胞から人工多能性幹細胞の作製に成功し、ノーベル医学生理学賞を受賞した。
- E 『飼育』などの数々の作品を残し、海外でも高い評価を得てノーベル文学賞を受賞した。

| | A | B | C | D | E |
|---|---|---|---|---|---|
| 1 | × | ○ | × | ○ | × |
| 2 | ○ | × | × | × | ○ |
| 3 | ○ | × | ○ | × | × |
| 4 | × | ○ | ○ | × | ○ |
| 5 | × | ○ | ○ | ○ | × |

(3) 下線部②の人物が内閣総理大臣に在任していた期間に起こった出来事として、誤っているものはどれか。次の1～5から一つ選べ。解答番号は

- 1 沖縄返還協定が発効した。
- 2 日韓基本条約が調印された。
- 3 公害対策基本法が制定された。
- 4 非核三原則が提唱された。
- 5 第1回先進国首脳会議（サミット）が行われた。

(4) 朝永振一郎がノーベル賞を受賞した年から佐藤栄作がノーベル賞を受賞した年までの期間内にみられた日本経済の景気の通称として、正しいものはどれか。次の1～5から一つ選べ。解答番号は

- 1 神武景気
- 2 朝鮮特需
- 3 岩戸景気
- 4 いざなぎ景気
- 5 バブル経済

2 次の(1)～(10)の問いに答えよ。

(1) ローマ法について述べた文として正しいものを次の1～5から一つ選べ。解答番号は

- 1 リキニウス・セクスティウス法により、慣習法が成文化された。
- 2 陶片追放(オストラキスモス)の制度により、僭主になるおそれのある人物を国外に追放するようになった。
- 3 十二表法により毎年2名選出されるコンスルの1名は平民から選ばれるようになった。
- 4 ホルテンシウス法により、平民会決議が元老院で承認されなくとも法となることが定められた。
- 5 カエサルによって「ローマ法大全」が完成した。

(2) 中国史上の税制について述べた文として正しいものを、次の1～5から一つ選べ。

解答番号は

- 1 均田制は東晋の孝文帝の時代にはじめられ、唐の時代には租・調・庸の税制が均田制に基づき行われた。
- 2 両税法は租・調・庸の税制にかわって採用され、所有している土地・財産に応じて、夏・秋2回の税が課された。
- 3 一条鞭法はモンゴル帝国が中国を支配するにあたって実施した税制である。
- 4 里甲制は明で実施され、魚鱗図冊と呼ばれる租税台帳や賦役黄冊と呼ばれる土地台帳を作成して政府の管理が行き届くようにした。
- 5 地丁銀制は、土地税と人頭税を別々に徴収する税制である。

(3) ヴェルダン条約、メルセン条約によって現在の三つの国の境界線の大筋が決定された。それらの国名の組合せとして正しいものを、次の1～5から一つ選べ。解答番号は

- 1 スペイン - フランス - ドイツ
- 2 スペイン - フランス - イタリア
- 3 イタリア - フランス - ドイツ
- 4 スペイン - フランス - オーストリア
- 5 フランス - ドイツ - オーストリア

- (4) 次の文はイスラム世界について述べたものである。下線部に関して、イスラム世界の君主について述べた次の1～5の文のうち誤っているものを一つ選べ。解答番号は

アッバース朝が最盛期をむかえる9世紀になると、イスラム法学や神学などを学んだウラマーが台頭し、宗教的な解釈権をめぐって、カリフと対立するようになった。その後、宗教的権威はウラマーの手に移った。

- 1 ブワイフ朝の下で、カリフ位は初めて世襲制となった。
- 2 セルジューク朝のトゥグリル＝ベクはアッバース朝カリフよりスルタンの称号を与えられた。
- 3 ファーティマ朝の君主がカリフを称した。
- 4 ハールーン＝アッラシードはアッバース朝が最盛期をむかえる頃にカリフに即位した。
- 5 初代のアブー＝バクルから第4代アリーまでをスンナ派では「正統カリフ」と呼んだ。

- (5) 次の文はヨーロッパの法について述べたものである。下線部に関して、中世ヨーロッパのできごとについて述べた次のア～オのうち、正しいものを○、誤っているものを×とした場合、正しい組合せはどれか。次の1～5から一つ選べ。解答番号は

中世前期の都市的集落の統治は明文化されていない慣習法によったと言われている。しかし、11世紀以降の集落の中には、領主と住民の関係を新たに文書で定め、住民の負担に明示的な制限を設ける例がみられた。

- ア コンスタンツ公会議が開かれ、聖地奪回のための十字軍が提唱された。
- イ イギリスの貴族たちは、エドワード3世に大憲章（マグナ＝カルタ）を認めさせた。
- ウ 聖職叙任権闘争がおき、教皇グレゴリウス7世が、神聖ローマ皇帝ハインリヒ4世を破門にした。
- エ トマス＝アキナスは「神学大全」を著し、キリスト教とアリストテレス哲学の調和を試みた。
- オ キリスト教の教会建築では11世紀からは修道院建築を中心に重厚なロマネスク様式が用いられ、12世紀からは都市の大聖堂を中心に高さを強調したビザンツ様式があらわれた。

| | ア | イ | ウ | エ | オ |
|---|---|---|---|---|---|
| 1 | ○ | ○ | × | ○ | × |
| 2 | ○ | ○ | × | × | × |
| 3 | × | × | ○ | × | ○ |
| 4 | × | × | ○ | ○ | ○ |
| 5 | × | × | ○ | ○ | × |

(6) 18世紀のアメリカにおいて合衆国憲法成立までにおこった次のア～エのできごとを、おこった順に左から右へ並べた場合、正しいものはどれか。下の1～5から一つ選べ。

解答番号は

- ア ボストン茶会事件がおこった。
- イ ヨークタウンの戦いがおこった。
- ウ 砂糖法が制定された。
- エ 独立宣言が公布された。

- 1 ア → エ → イ → ウ
- 2 ウ → ア → エ → イ
- 3 ア → ウ → イ → エ
- 4 ウ → ア → イ → エ
- 5 ア → ウ → エ → イ

(7) 1919年にインドで施行された、政治活動の取締りを目的とした法律を何というか。次の1～5から一つ選べ。解答番号は

- 1 スミス法
- 2 タウンゼンド諸法
- 3 ホームステッド法
- 4 ローラット法
- 5 ワグナー法

(8) 第一次世界大戦後のできごとについて述べた文ア～オのうち、正しいものを○、誤っているものを×とした場合、正しい組合せはどれか。次の1～5から一つ選べ。解答番号は

ア トルコではムスタファ＝ケマルがトルコ共和国を成立させて、第一次世界大戦の戦勝国と新たにユトレヒト条約を結び、アナトリアを中心とする領土を認めさせた。

イ ドイツではエーベルトが大統領となり、ヴァイマル憲法が成立した。

ウ ロシアはラパロ条約でイギリスと国交を樹立し、四つのソヴィエト共和国からなるソヴィエト社会主義共和国連邦となった。

エ アフガニスタンではレザー＝ハーンがパフラヴィー朝をたて、国王になった。

オ ハンガリーと連合国の間で、トリアノン条約が結ばれた。

| | ア | イ | ウ | エ | オ |
|---|---|---|---|---|---|
| 1 | ○ | ○ | ○ | × | × |
| 2 | ○ | × | × | ○ | ○ |
| 3 | × | ○ | × | × | ○ |
| 4 | × | × | × | × | ○ |
| 5 | × | × | ○ | ○ | × |

(9) イギリスにおける選挙法改正について述べた次の文中の 、 の空欄にあてはまる最も適切な組合せを次の1～5のうちから一つ選べ。解答番号は

イギリスでは1867年の第2次選挙法改正によって などが、1884年の第3次選挙法改正によって などが、新たに選挙権を得た。

| | | |
|---|---------|---------|
| 1 | X 地主 | Y 資本家 |
| 2 | X 地主 | Y 都市労働者 |
| 3 | X 資本家 | Y 農業労働者 |
| 4 | X 資本家 | Y 都市労働者 |
| 5 | X 都市労働者 | Y 農業労働者 |

(10) 1950年代以降、反核平和の動きは国際政治にも影響を与え、1968年に核拡散防止条約が調印され、1969年から米ソ両国間で第1次戦略兵器制限交渉（第1次SALT）の予備交渉が始まった。同じ1960年代におこったできごとを次の1～5から一つ選べ。解答番号は

- 1 中距離核戦力（INF）全廃条約が調印された。
- 2 第4次中東戦争がおこった。
- 3 日中平和友好条約が締結された。
- 4 イラン＝イラク戦争がおこった。
- 5 部分的核実験禁止条約が調印された。

3 地理に関する次の(1)～(10)の問いに答えよ。

(1) 次の1～5のうち、東北地方で春から夏にかけて冷害を引き起こす要因となる地方風の「やませ」について説明している文章として正しいものはどれか。1～5から一つ選べ。

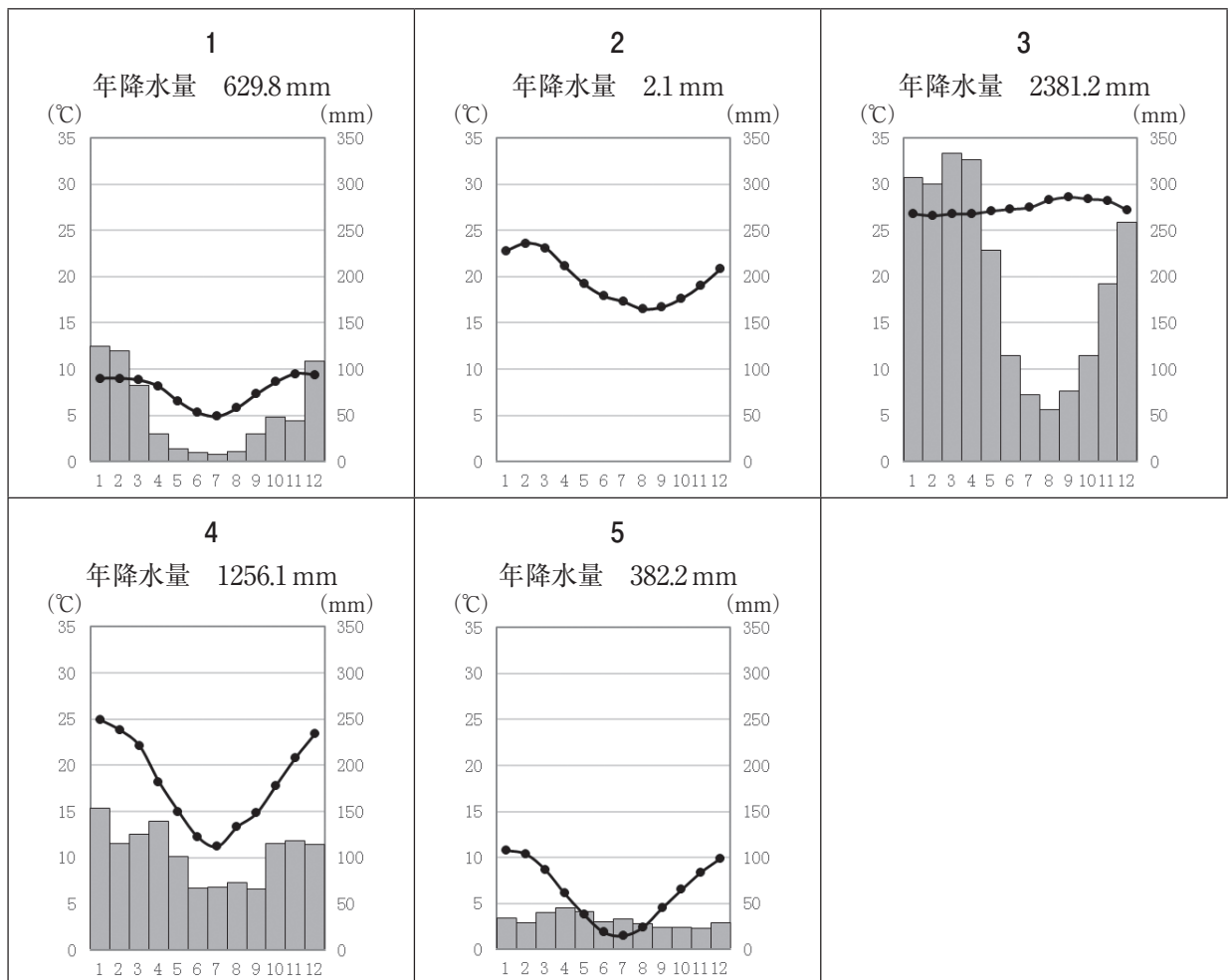
解答番号は

- 1 オホーツク海気団から吹き出す低温・湿潤の北東風が要因である。東北地方の太平洋側に吹き込む地方風である。
- 2 シベリア気団から吹き出す低温・乾燥の北西風が要因である。東北地方の日本海側に吹き込む地方風である。
- 3 小笠原気団から吹き出す高温・湿潤の南東風が要因である。東北地方の太平洋側に吹き込む地方風である。
- 4 シベリア気団から吹き出す低温・乾燥の北東風が要因である。東北地方の太平洋側に吹き込む地方風である。
- 5 オホーツク海気団から吹き出す低温・湿潤の北西風が要因である。東北地方の日本海側に吹き込む地方風である。

(2) 次の1～5のグラフは、図1中の都市A～Eの月平均気温と月降水量、年降水量をそれぞれ示したものである。次の1～5のうち、図1中の都市Aのグラフとして正しいものはどれか。1～5から一つ選べ。解答番号は



図 1



(気象庁ホームページより作成)

- (3) 下の文章は、地図投影法の説明をしたものである。次の1～5のうち、該当する地図投影法はどれか。1～5から一つ選べ。解答番号は

擬円筒図法の一つで正積図法である。世界全体を長半径と短半径の比が2：1の楕円に収めるものとする。

正軸法の場合は、平行な直線で表す緯線の間隔が高緯度になるほど狭くなる。中央経線は直線、中央経線以外の経線は楕円弧で表される。

- 1 ボンヌ図法
- 2 サンソン図法
- 3 正距方位図法
- 4 メルカトル図法
- 5 モルワイデ図法

- (4) Aさんは、12月31日午後6時に東京からニューヨークに向けて飛行機で出発した。次の1～5のうち、飛行機のフライト時間を13時間として、Aさんがニューヨークに定刻通り到着した時のニューヨークの日時として正しいものはどれか。1～5から一つ選べ。なお、ニューヨークは西経75度とし、サマータイムを実施していないものとする。解答番号は

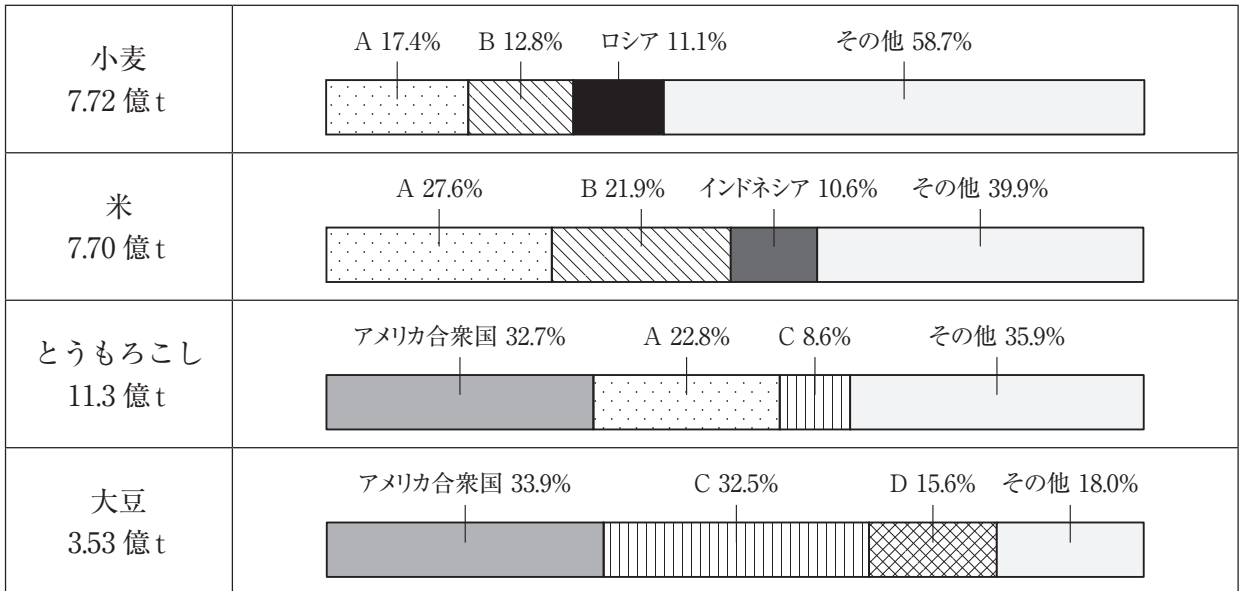
- 1 12月31日午前4時
- 2 12月31日午後5時
- 3 12月31日午後9時
- 4 1月1日午前7時
- 5 1月1日午前8時

(5) 下の図2は、国土地理院が発行する2万5千分の1地形図『安芸』(平成18年2月1日発行)の一部を150%に拡大したものである。図2中の1～5のうち、最も標高の高い位置はどれか。1～5から一つ選べ。解答番号は



図 2

(6) 下の図3は、2017年における世界の主な農作物生産に占める生産量の多い上位3か国の割合を示したものである。表1は、2017年における世界の主な農作物輸出に占める輸出量の多い上位3か国の割合を示したものである。図3及び表1中のA～Dにはアルゼンチン、インド、中国、ブラジルのいずれかが入る。次の1～5のうち、A～Dに当てはまる国の組合せとして正しいものはどれか。1～5から一つ選べ。解答番号は



(『世界国勢図会』2019/2020年版より作成)

図 3

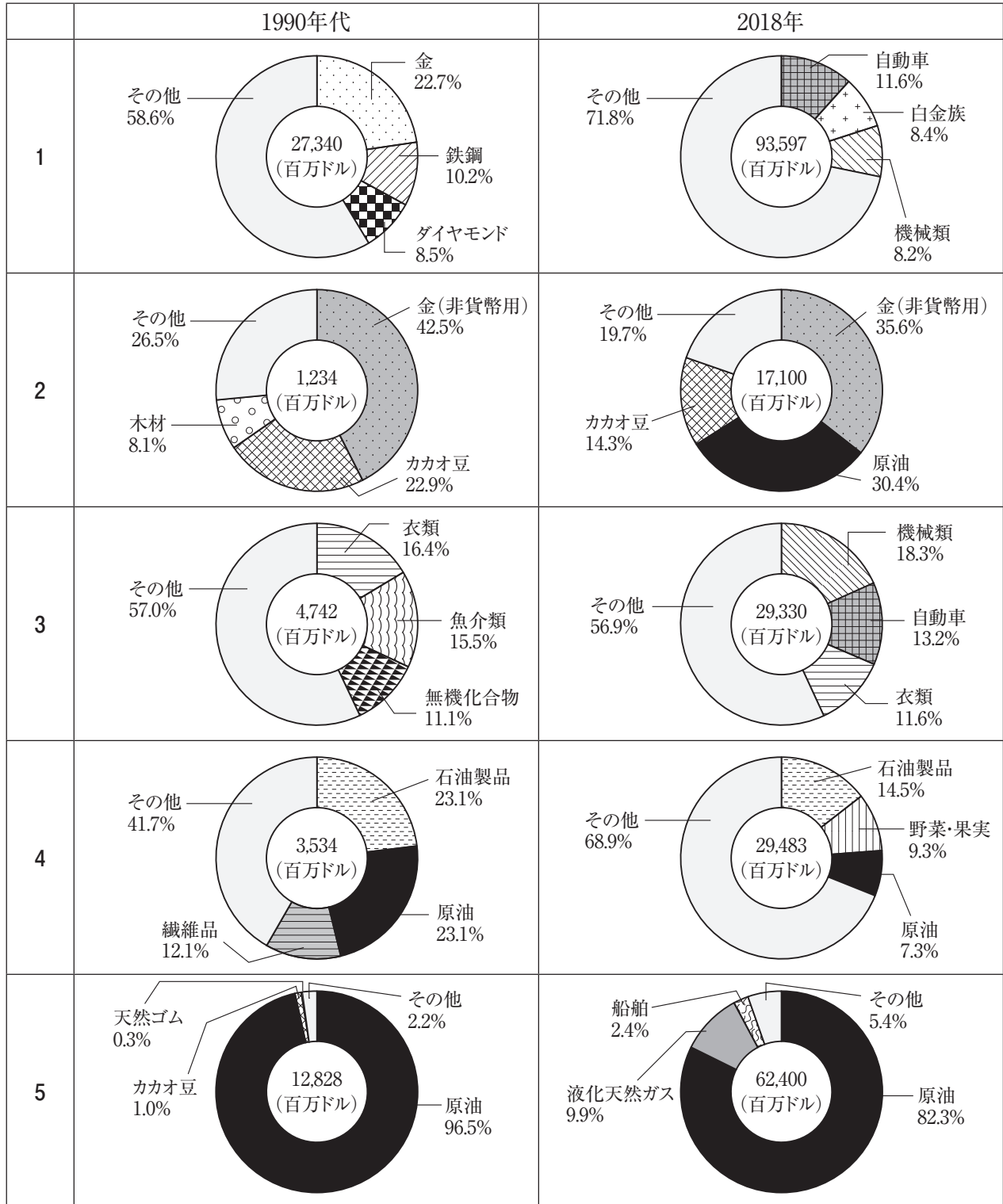
表 1

| | 単位は (%) | | | |
|-------------------|-------------------|-------------------|----------------|---------------|
| 小麦 1.97 億t | ロシア (16.8) | アメリカ合衆国 (13.9) | カナダ (11.2) | その他 (58.1) |
| 米 0.45 億t | B (27.1) | タイ (26.1) | ベトナム (13.1) | その他 (33.7) |
| とうもろこし 1.61 億t | アメリカ合衆国 (32.9) | C (18.1) | D (14.7) | その他 (34.3) |
| 大豆 1.52 億t | C (44.9) | アメリカ合衆国 (36.5) | D (4.9) | その他 (13.7) |

(『世界国勢図会』2020/21年版より作成)

| | A | B | C | D |
|---|-----|--------|--------|--------|
| 1 | 中国 | インド | ブラジル | アルゼンチン |
| 2 | インド | 中国 | アルゼンチン | ブラジル |
| 3 | 中国 | インド | アルゼンチン | ブラジル |
| 4 | インド | 中国 | ブラジル | アルゼンチン |
| 5 | 中国 | アルゼンチン | インド | ブラジル |

(7) 次の1～5のグラフは、エジプト、ガーナ、ナイジェリア、南アフリカ共和国、モロッコの5か国について、1990年代と2018年における輸出額及び輸出額に占める輸出上位3品目の割合をそれぞれ示したものである。次の1～5のうち、エジプトに該当するものはどれか。1～5から一つ選べ。
 解答番号は



1990年代のグラフの統計年次は、1が1995年、2が1992年、3と4が1996年、5が1991年。
 (『世界国勢図会』1999/2000年版・2020/21年版より作成)

(8) 下の図4は、日本における主なセメント工場の所在地を●で示したものである。次の1～5のうち、セメント工場の立地について説明した文及びセメント工場と同じ立地の特徴をもつ工業で製造される工業製品の組合せとして正しいものはどれか。1～5から一つ選べ。解答番号は



(『セメントハンドブック』2021年度版より作成)

図 4

| | 説明文 | 工業製品 |
|---|---|------|
| 1 | 製品費に占める原料の運送費が大きいため、原料産地に立地しやすい。 | ビール |
| 2 | 製品重量が大きい、製品が破損しやすい、または市場の情報や流行を重視するため、消費地に立地しやすい。 | 衣服 |
| 3 | 技術力のある質的に高度な労働力を求めるため、労働力の得やすい場所に立地しやすい。 | 時計 |
| 4 | 製品費に占める原料の運送費が大きいため、原料産地に立地しやすい。 | 陶磁器 |
| 5 | 製品重量が大きい、製品が破損しやすい、または市場の情報や流行を重視するため、消費地に立地しやすい。 | 紙 |

(9) 下の表2は、2019（平成31／令和元）年における肉用牛、豚、肉用若鶏の飼育頭数の多い上位5道県をそれぞれ示したものである。表2中のAの県には世界遺産がある。次の1～5のうち、表2中のAの県にある世界遺産の説明はどれか。1～5から一つ選べ。解答番号は

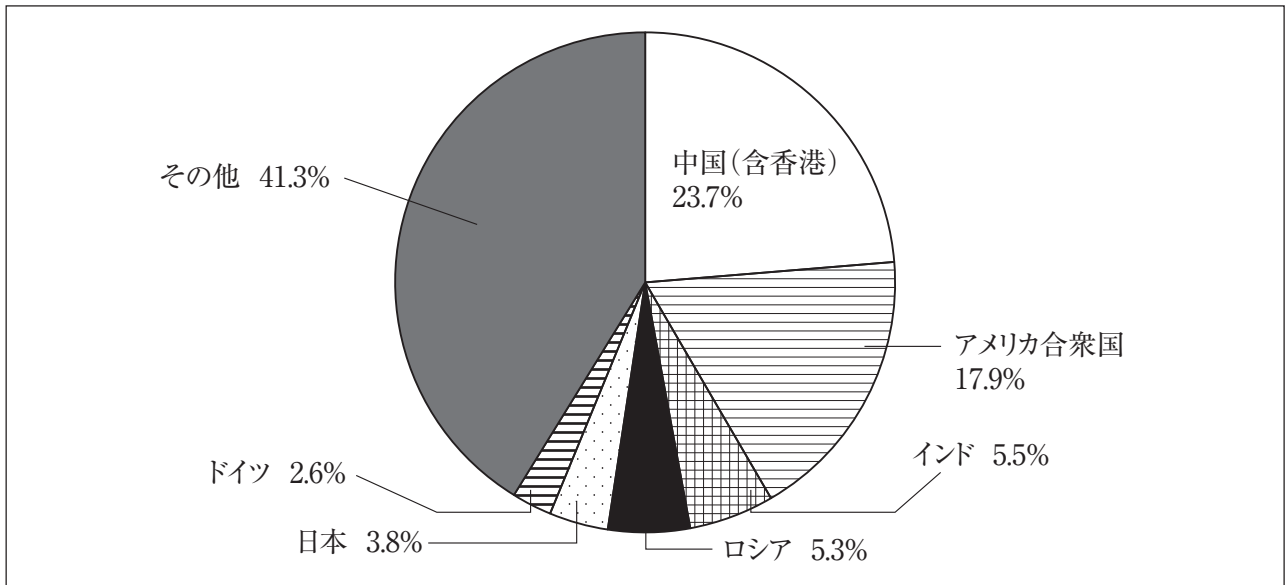
表 2

| 肉用牛（万頭） | | 豚（万頭） | | 肉用若鶏（万羽） | |
|---------|------|-------|-------|----------|-------|
| 北海道 | 51.3 | A | 126.9 | 宮崎県 | 2,824 |
| A | 33.8 | 宮崎県 | 83.6 | A | 2,797 |
| 宮崎県 | 25.0 | 北海道 | 69.2 | 岩手県 | 2,165 |
| 熊本県 | 12.5 | 群馬県 | 63.0 | 青森県 | 694 |
| 岩手県 | 8.9 | 千葉県 | 60.4 | 北海道 | 492 |

（『日本国勢図会』2020/21版より作成）

- 1 1996（平成8）年にユネスコ世界文化遺産に「厳島神社」が登録された。厳島神社は瀬戸内海の島を背後にして、その入り江の海のなかに木造建築が建ち並ぶ日本でも珍しい神社である。
- 2 1993（平成5）年にユネスコ世界文化遺産に「姫路城」が登録された。この城は、白壁で統一された優美な外観から、白鷺城の別称があり、その名でも広く知られている。
- 3 1993（平成5）年にユネスコ世界自然遺産に「屋久島」が登録され、世界的にも稀な樹齢数千年のヤクスギや、多くの固有種や絶滅のおそれのある動植物などを含む多様な生物相を有する。
- 4 2007（平成19）年にユネスコ世界文化遺産に「石見銀山とその文化的景観」が登録された。伝統的技術による銀生産を証明する考古学的遺跡である。
- 5 1999（平成11）年にユネスコ世界文化遺産に「日光の社寺」が登録された。日光は、徳川初代将軍家康の霊廟である東照宮が1616（元和2）年に造営されて以来、徳川幕府の聖地となった。

(10) 下の図5は、2009（平成21）年における世界の燃料消費に伴う二酸化炭素排出量に占める排出量の多い上位6か国の割合を示したものである。表3は、1990（平成2）年を基準とした2009年における中国（含香港）、アメリカ合衆国、インド、ロシア、日本、ドイツの二酸化炭素排出量の増減の割合をそれぞれ示したものである。表3中の1～5のうち、ロシアに該当するものはどれか。1～5から一つ選べ。解答番号は



構成比は、小数点以下第2位を四捨五入しているため、合計しても100とはならない。
 (『世界統計白書』2014年版より作成)

図 5

表 3

| | |
|-----|--------|
| 1 | 206.5% |
| 2 | 172.3% |
| 3 | 6.7% |
| 4 | 2.7% |
| 5 | -29.7% |
| ドイツ | -21.1% |

(『世界統計白書』2014年版より作成)

4 次の(1)、(2)の問いに答えよ。

(1) 次の文章は、『高等学校学習指導要領(平成30年告示)解説 公民編』の一部である。この文章を読み、下のア～オの問いに答えよ。

議会制民主主義については、国民主権、議会制民主主義、権力分立、A 議院内閣制、違憲審査制などの概念やそれらに関わる政治理論の理解を基に、B 日本国憲法の下でそれらの政治制度や政治機構がどのような理由で設けられたのか、制度や機構の背景にあるC 民主政治の考え方について理解を深めることができるようにする。また、議会制民主主義が理念的には権力分立制の下、国民代表制と多数決の原理に基づく議会を通じて運営されていることを理解できるようにする。

D 地方自治については、地方自治が住民自らの意思と責任の下で行われるものであり、民主政治の基盤をなすものであることについて理解を深めることができるようにする。また、我が国では、E 地方自治の政治制度においては、直接民主制の考え方が国政よりもより多く取り入れられていることや、執行機関の最高責任者である首長と議会の議員とが、住民を代表するものとして、それぞれ独立に選出され、相互に抑制と均衡の関係を保っていることなどを理解できるようにするとともに、地方自治に対する関心を高めるように指導することが大切である。

ア 下線部Aに関連して、日本の政治制度に関する説明として誤っているものを1～5から一つ選べ。解答番号は

- 1 内閣は、憲法や法律の規定を実施するために政令を定めることができる。
- 2 内閣総理大臣は、国会議員の中から国会の議決で、指名される。
- 3 現在の国会法における常会は、毎年1月中旬に召集することを常例としている。
- 4 内閣は、最高裁判所長官の任命を行う。
- 5 天皇の国事行為は、内閣の助言と承認に基づき行われる。

イ 下線部Bに関連して、日本国憲法における基本的人権に関する説明として誤っているものを1～5から一つ選べ。解答番号は

- 1 日本国憲法第11条では、基本的人権は、侵すことのできない永久の権利として、現在及び将来の国民に与えられるとしている。
- 2 日本国憲法第24条では、婚姻について規定しており、夫婦が同等の権利を有することとし、相互の協力により維持されなければならないとしている。
- 3 日本国憲法第25条では、国は、すべての生活部面について、社会福祉、社会保障及び公衆衛生の向上及び増進に努めなければならないとしている。
- 4 日本国憲法第26条では、保護する子女に普通教育を受けさせる義務について規定しており、義務教育は無償とするとしている。
- 5 日本国憲法第27条では、勤労の義務について規定するとともに、賃金、就業時間、休息その他の勤労条件に関する基準は、条例でこれを定めるとしている。

ウ 下線部Cに関連して、各国の民主政治に関する説明として、正しいものを1～5から一つ選べ。

解答番号は

- 1 アメリカ連邦議会における上院議員は、各州から人口比例で選出され、任期は2年である。
- 2 アメリカ連邦議会における下院議員は、各州から2名ずつ選出され、任期は6年である。
- 3 アメリカ連邦議会における議員は、上下両院とも選挙人による間接選挙で選出される。
- 4 イギリス議会における上院は、任期の途中で解散させられることがある。
- 5 イギリス議会における下院議員は、有権者による直接選挙で選出される。

エ 下線部Dに関連して、地方公共団体の組織に関する説明として、誤っているものを1～5から一つ選べ。解答番号は

- 1 地方自治法では、都道府県、市町村及び東京都23区が普通地方公共団体に分類されている。
- 2 日本国憲法第92条では、地方公共団体の組織及び運営に関する事項は、地方自治の本旨に基いて、法律でこれを定めるとしている。
- 3 日本国憲法第94条では、地方公共団体は、法律の範囲内で条例を制定することができるとしている。
- 4 普通地方公共団体の議会において、首長の不信任の議決をしたときは、首長はその通知を受けた日から10日以内に地方議会を解散することができる。
- 5 選挙管理委員会は、地方自治法に基づき普通地方公共団体に設置される行政委員会である。

オ 下線部Eに関連して、地方公共団体における住民の直接請求の説明として正しいものを1～5から一つ選べ。解答番号は

- 1 当該自治体の有権者の1/50以上の署名により、選挙管理委員会に対して、副知事の解職を請求できる。
- 2 当該自治体の有権者の1/50以上の署名により、地方議会に対して、首長の解職を請求できる。
- 3 当該自治体の有権者の1/50以上の署名により、首長に対して、条例の制定を請求できる。
- 4 当該自治体の有権者の1/3以上の署名により、首長に対して、議員の解職を請求できる。
- 5 当該自治体の有権者の1/3以上の署名により、地方議会に対して、監査を請求できる。

(2) 次の文章は、『高等学校学習指導要領（平成30年告示）解説 公民編』の一部である。この文章を読み、下のア～オの問いに答えよ。

^A 高校生にとって政治や社会は一層身近なものとなるとともに、自ら考え、積極的に^B 国家や社会に参画する環境が整いつつある。

このような中で新設された「公共」は、人間と社会の在り方についての見方・考え方を働かせ、現代の^C 倫理、社会、^D 文化、政治、^E 法、経済、国際関係などに関わる諸課題を追究したり解決したりする活動を通して、グローバル化する国際社会に主体的に生きる平和で民主的な国家及び社会の有為な形成者に必要な公民としての資質・能力を育成することを目標としている。

ア 下線部Aに関連して、一般に、高校生は青年期に属すると言われている。人間の発達の過程を、達成すべき発達課題によって八つの発達段階に区分したライフサイクルを説いた、ドイツに生まれてアメリカ合衆国に渡った精神分析学者は誰か。1～5から一つ選べ。解答番号は

- 1 ピアジェ (J.Piaget)
- 2 フロイト (S.Freud)
- 3 マズロー (A.H.Maslow)
- 4 エリクソン (E.H.Erikson)
- 5 オールポート (G.W.Allport)

イ 下線部Bに関連して、『戦争と平和の法』を著し、国際法学を基礎的に体系づけ、人間の社会関係は全て理性的、社会的で自由・平等な人間相互間の基本的社会秩序としての自然法に服すると説いた、「近代自然法学の父」、「国際法学の祖」と呼ばれるオランダの法学者は誰か。1～5から一つ選べ。解答番号は

- 1 ボシュエ (J.B.Bossuet)
- 2 フィルマー (R.Filmer)
- 3 ブラクトン (H.d.Bracton)
- 4 リースマン (D.Riesman)
- 5 グロティウス (H.Grotius)

ウ 下線部Cに関連して、『人間の学としての倫理学』を著し、倫理学を人と人との間柄の学、つまり「人間の学」としてとらえ、個人と全体の弁証法的対抗関係が人間存在の本質であると説いた、日本の倫理学者は誰か。1～5から一つ選べ。解答番号は

- 1 折口信夫
- 2 鈴木大拙
- 3 津田左右吉
- 4 西田幾多郎
- 5 和辻哲郎

エ 下線部Dに関連して、互いに異なる文化が交流する時に、円滑に交流が進まずに文化上の対立や摩擦が生じることがある。一般に、自分の属している民族の文化を強調し、他民族の文化に対して否定的、抑圧的、敵対的な態度をとる自民族優越の意識傾向は何と呼ばれているか。1～5から一つ選べ。解答番号は

- 1 エスノセントリズム
- 2 ノーブレスオブリッジ（ノブレスオブリージュ）
- 3 プラグマティズム
- 4 フロネーシス（プロネーシス）
- 5 マルチカルチュラリズム

オ 下線部Eに関連して、ドイツの哲学者ヘーゲル（G.W.F.Hegel）は『法の哲学』などを著し、市民法（抽象法）だけではなく、倫理学を含んだ社会・政治哲学を説いた。ヘーゲルに関する記述として誤っているものを1～5から一つ選べ。解答番号は

- 1 抽象法の外面性と道徳の内面性とを一つに総合したものが人倫であるとし、社会的諸制度を、客観的な制度と主観的な自己意識との統一の上に成立しているとした。
- 2 概念を廃棄すると同時に保存することによって、より高い段階の概念へと高める論理は、止揚（揚棄）（アウフヘーベン）と呼ばれる。
- 3 国家は、市民社会・家族へとつづく人倫の最初の段階であるとし、国家における個と全体の関係は家族や市民社会に比べて低い段階であるとした。
- 4 市民社会は、個人が自己利益を追求する「欲求の体系」であるとし、富裕と貧困への両極分解に至るとした。
- 5 家族は、自然的な人倫的共同体であるとし、人間が単にばらばらの個別的存在であるのではなく、共同的存在であることの現実的な表現であるとした。

5 現代社会の諸課題に関する、次の（１）～（３）の問いに答えよ。

（１）次の文章は、令和元年７月に内閣府が発表した「令和元年度年次経済財政報告」の一部である。この文章を読み、ア～オの問いに答えよ。

「令和」新時代の A 我が国経済は、雇用・所得環境の改善が続き、企業収益が高水準で推移する中、内需の柱である個人消費や設備投資が増加傾向で推移するなど、緩やかな回復が続いている。ただし、中国経済の減速や情報関連財の調整の影響を受け、B 輸出や生産の一部に弱さがみられ、多くの日本企業がグローバルなサプライチェーンを展開している中で、通商問題や海外経済の動向が日本経済に与える影響には、十分注視する必要がある。

一方、少子高齢化が進む中で C 企業では人手不足感が高まっており、その対応が喫緊の課題となっている。日本経済の潜在成長率を上げていくためには、技術革新や人材投資等によって生産性を大幅に向上させるとともに、多様な人材に活躍の場を拡げていくことが重要である。

本報告では、こうした日本経済の課題に焦点を当てて、日本経済の現状と課題について分析を行うとともに、高齢者、女性、外国人材等の多様な D 働き手の活躍を促す方策、E グローバル化の進展を経済の発展に活かすための課題について論じる。

ア 下線部Aに関連して、経済活動は拡張期と後退期を繰り返して推移するのが一般的であり、このような総体としての経済活動の波は景気循環（景気変動）と呼ばれている。下の表はこの景気循環（景気変動）の種類について、名称・原因・周期についてまとめたものである。表中の【i】と【ii】に当てはまる適切な語句を答えよ。

| 名称 | 原因 | 周期 |
|----------|-------|-------|
| キチンの波 | 【i】投資 | 約40カ月 |
| ジュグラールの波 | 設備投資 | 約10年 |
| クズネッツの波 | 建設投資 | 約20年 |
| 【ii】の波 | 技術革新 | 約50年 |

イ 下線部Bに関連して、1930年代の関税の引上げとブロック経済化への反省に立って、関税及びその他の貿易障壁を低減し、国際通商における差別待遇を廃止することを目的とし、自由、多角的かつ無差別的な国際貿易を実現させるために、1948年に発足した国際協定は何と呼ばれているか。

ウ 下線部Cに関連して、市場支配を目的として、複数の企業で価格協定、生産制限及び市場分割などを行うことにより不当な利益を得て、市場における競争を実質的に制限する行為は何と呼ばれているか。カタカナで答えよ。

エ 下線部Dに関連して、日本の労働基準法では様々な働き方について規定されているが、そのうち、一定の期間についてあらかじめ定めた総労働時間の範囲内で、労働者が日々の始業・終業時刻、労働時間を自ら決めることができる制度は何と呼ばれているか。

オ 下線部Eに関連して、以下の①及び②の問いに答えよ。

- ① 国際収支における経常収支とはどのような収支のことか。次の語群から適切な語句を使って説明しなさい。なお、語群には使わない語句も含まれている。

【語群】

| | | |
|-----------|---------|---------|
| 貿易・サービス収支 | 金融収支 | 資本移転等収支 |
| 第一次所得収支 | 第二次所得収支 | 投資収支 |

- ② イギリスの経済学者リカードが唱えた比較生産費説について、下の表を使って考える。下の表は、X国とY国で、綿織物とぶどう酒をそれぞれ1単位生産するのに必要な労働者数を表したものである。下の表から読み取ることができる内容をまとめた下の文章中の【i】には適切な語句を、【ii】には適切な数をそれぞれ答えよ。

| | 綿織物 | ぶどう酒 |
|----|-----|------|
| X国 | 4人 | 8人 |
| Y国 | 20人 | 10人 |

- ※労働者は各国とも表内の数のみとする。
- ※労働者は完全雇用されることとする。
- ※労働者の国家間の移動はないこととする。

いずれの製品もY国よりX国の方が労働の生産性が【i】。ここでX国は綿織物に生産を特化し、Y国はぶどう酒の生産を1単位増やした場合、両国合わせたぶどう酒の生産量は変わらないが、綿織物の生産量は【ii】単位増える。

(2) 『高等学校学習指導要領(平成30年告示)』において、倫理は「現代に生きる自己の課題と人間としての在り方生き方」「現代の諸課題と倫理」の二つの大項目により構成される。

次のア、イの問いに答えよ。

ア 「現代に生きる自己の課題と人間としての在り方生き方」に関して、次の①～③の問いに答えよ。

① 次の文章は、『エミール』の一部である。フランスの思想家ルソー(J.J.Rousseau)が『エミール』で述べた「第二の誕生」について、空欄 、空欄 に入る語句を記せ。

著作権保護の観点により、本文を掲載いたしません。
出典：ルソー全集 第六巻 ルソー(訳者 樋口謹一) 白水社
283ページ9行目から285ページ3行目まで (ルソー全集 第六巻より)

② ドイツの心理学者レヴィン(K.Lewin)は、葛藤(コンフリクト)には接近-接近型、回避-回避型、接近-回避型の三つの型があることを指摘した。葛藤(コンフリクト)について、次の(1)～(3)を接近-接近型、回避-回避型、接近-回避型に分けた場合、その組合せとして正しいものはどれか。あとのa～fから一つ選び、記号を記せ。

- (1) 二つの大学に合格したが、どちらも入学したい大学である。
- (2) 水に恐怖心を抱いている子どもが、波打ち際にあるボールを取りたがっている。
- (3) 英語と数学の勉強をしなければならないが、両方の教科ともに苦手であり、どちらの勉強も気が進まない。

| | 接近-接近型 | 回避-回避型 | 接近-回避型 |
|---|--------|--------|--------|
| a | (1) | (2) | (3) |
| b | (1) | (3) | (2) |
| c | (2) | (1) | (3) |
| d | (2) | (3) | (1) |
| e | (3) | (1) | (2) |
| f | (3) | (2) | (1) |

- ③ 葛藤に関連した次の文中の空欄〔 C 〕には同じ語句が入る。文中の空欄〔 C 〕に入る語句を9字で記せ。

葛藤は、〔 C 〕の源泉となる。ヒトや動物が目標へ到達するための欲求充足行動の途中で、何らかの障壁によってその行動が妨害された状態を〔 C 〕状況と呼び、欲求阻止の結果としてもたらされる不快な緊張状態を〔 C 〕状態と呼ぶ。ヒトや動物は、〔 C 〕という不快な緊張状態を解消するために何らかの対処を行うが、これが〔 C 〕反応である。

- イ 「現代の諸課題と倫理」に関して、次の文章は、『高等学校学習指導要領（平成30年告示）』の一部である。この文章を読み、次の①～④の問いに答えよ。

人間としての在り方生き方についての見方・考え方を働かせ、現代の諸課題を追究したり解決に向けて構想したりする活動を通して、広い視野に立ち、A 人間尊重の精神と B 生命に対する畏敬の念に基づいて、グローバル化する国際社会に主体的に生きる C 平和で民主的な国家及び社会の有為な形成者に必要な公民としての資質・能力を次のとおり育成することを目指す。

- ① 下線部Aに関連して、インドの政治家・独立運動指導者であったガンディー（M.K.Gandhi）の根本思想に「サティヤグラハ（サチャグラハ）」（真理の把握）、「アヒンサー」、「ブラフマチャリヤー（ブラーマチャリヤー）」がある。「アヒンサー」と「ブラフマチャリヤー（ブラーマチャリヤー）」について、それぞれの日本語訳にも触れながら簡潔に説明せよ。
- ② 下線部Bに関連して、アルザス出身の医師・神学者・哲学者・音楽家であったシュヴァイツァー（A.Schweitzer）は、『文化と倫理』を著し、生への畏敬（生命に対する畏敬）が倫理（道徳）の根本原理であると説いた。シュヴァイツァーが『文化と倫理』で説いた倫理（道徳）の根本原理について、以下の語句を用いて簡潔に説明せよ。
- 「生きようとする意志」 「善」 「悪」
- ③ 下線部Cに関連して、1955年、イギリスの数学者・哲学者ラッセル（B.A.W.Russell）とドイツからアメリカ合衆国へ渡った物理学者アインシュタイン（A.Einstein）を中心として核兵器による人類の危機を訴えた「ラッセル・アインシュタイン宣言」が出された。この宣言に署名した11人の中には、日本人最初のノーベル賞受賞者も含まれている。この日本人最初のノーベル賞受賞者は誰か。また、「ラッセル・アインシュタイン宣言」をきっかけとして、世界の科学者が集まり創設された会議は、1957年7月に第1回会議が開催された地名に由来して何会議と呼ばれているか。それぞれ記せ。

- ④ スペインの画家ピカソ (P.R.Picasso) が描いた次の作品は、戦争に対する怒りと憎しみが表現されていると言われている。スペイン北部の町の名前でもある、次の作品名を記せ。

著作権保護の観点により、本作品を掲載いたしません。

出典：西洋絵画美術館

http://www.artmuseum.jpn.org/mu_gelunica.html

- (3) 世界の宗教に関する次のア～ウの問いに答えよ。

ア 次の文は、新型コロナウイルス感染症の拡大により、在京のイスラム外交団等を招待してのイフタルの開催を見送ったことを踏まえ、令和2年5月23日に日本の外務大臣が、イスラム諸国向けに発出したメッセージである。文中の空欄 には同じ語句が入る。文中の空欄 に入る語句を漢字3字で記せ。

「イスラム教 明けの祭日に際し、日本国内及び世界中の全てのイスラム教徒の方々に
対し、心よりお祝いを申し上げます。

またイスラム教徒の方々におかれては、 や 明けの祭日においても、新型
コロナウイルスの感染拡大防止に向けて懸命に取り組まれていることに敬意を表します。(中略)

明けの祭日に際して、イスラム教徒の友人達との連帯を表明するとともに、新型
コロナウイルス感染症の一刻も早い収束と、皆様の健康と御多幸を祈念いたします。」

イ 『新約聖書』を構成する、イエス＝キリスト (J.Christ) の生涯や言葉などが記されたマタイやマルコらによる四つの文書を包括的に何と言うか。漢字3字で記せ。

ウ 仏教教理の特徴をあらわすしるしである「諸行無常」、「諸法無我」、「涅槃寂靜」、「一切皆苦」は四法印と呼ばれている。このうち、「涅槃寂靜」とはどのような境地か。「炎」の語句を用いて簡潔に説明せよ。

令和4年度大阪府公立学校教員採用選考テスト

三次選考択一問題の正答について

| | | | |
|----|------|-------|----|
| 校種 | 高等学校 | 教科・科目 | 倫理 |
|----|------|-------|----|

| 解答番号 | 正答番号 | 解答番号 | 正答番号 | 解答番号 | 正答番号 | 解答番号 | 正答番号 |
|-----------|------|-----------|------|-----------|------|-----------|------|
| 1 | 1 | 11 | 4 | 21 | 1 | 31 | 4 |
| 2 | 4 | 12 | 2 | 22 | 2 | 32 | 5 |
| 3 | 2 | 13 | 3 | 23 | 5 | 33 | 5 |
| 4 | 3 | 14 | 1 | 24 | 2 | 34 | 1 |
| 5 | 1 | 15 | 5 | 25 | 4 | 35 | 3 |
| 6 | 2 | 16 | 2 | 26 | 1 | 36 | 4 |
| 7 | 3 | 17 | 4 | 27 | 4 | 37 | 5 |
| 8 | 4 | 18 | 3 | 28 | 4 | 38 | 5 |
| 9 | 5 | 19 | 5 | 29 | 3 | 39 | 1 |
| 10 | 4 | 20 | 5 | 30 | 5 | 40 | 3 |

| | |
|------|--|
| 受験番号 | |
|------|--|

令和4年度大阪府公立学校教員採用選考テスト

高等学校 公民(倫理) 解答用紙 (3枚のうち1)

| |
|--|
| |
|--|

5

| | |
|----|--|
| 得点 | |
|----|--|

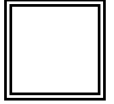
| | | | | | | | | | |
|-----|---|-----------------------|------------------------------|----|----|---------|-----|---|--|
| (1) | ア | i | 在庫 | / | ii | コンドラチェフ | / | | |
| | イ | 関税及び貿易に関する一般協定 (GATT) | | | | | | / | |
| | ウ | カルテル | | | | | | / | |
| | エ | フレックスタイム制 | | | | | | / | |
| | オ | ① | 貿易・サービス収支と第一次所得収支と第二次所得収支の合計 | | | | | / | |
| | | ② | i | 高い | | ii | 1.5 | / | |

| |
|--|
| |
| |
| |
| |
| |

| | |
|------|--|
| 受験番号 | |
|------|--|

令和4年度大阪府公立学校教員採用選考テスト

高等学校 公民(倫理) 解答用紙 (3枚のうち2)



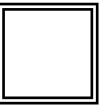
5 (続き)

| | | | | | | | | |
|-----|---|---|--|---|---------------|---|---|---|
| (2) | ア | ① | A 存在する | / | B 生きる | / | □ | |
| | | ② | b | | | / | | |
| | | ③ | フラストレーション | | | / | | |
| | イ | ① | <p>「アヒンサー」は不殺生・非暴力と訳される。常に非暴力的な手段で暴力に抵抗するよう促した。「ブラフマチャリアー」は自己浄化と訳される。欲望などを制限することによって、身体と精神を浄化し、真理を実現しようとした。</p> | | | | / | □ |
| | | ② | <p>倫理は、自己の生に対すると同様な生への畏敬をすべての生きようとする意志にささげたいという要求を体験することにある。これによって、道徳の根本原理は与えられたのである。すなわち、生を保持し、促進するのは善であり、生を破壊し、生を阻害するのは悪である。</p> | | | | / | |
| | | ③ | 人名 湯川秀樹 | / | 会議名 パグウォッシュ会議 | / | | |
| | | ④ | ゲルニカ | | | | / | |

| | |
|------|--|
| 受験番号 | |
|------|--|

令和4年度大阪府公立学校教員採用選考テスト

高等学校 公民(倫理) 解答用紙 (3枚のうち3)



5 (続き)

| | | | | |
|-----|---|---------------------------------------|---|--------------------------|
| (3) | ア | 断食月 | / | <input type="checkbox"/> |
| | イ | 福音書 | / | <input type="checkbox"/> |
| | ウ | 煩惱の炎が吹き消された悟りの世界(涅槃)は、安らぎの境地であるということ。 | / | <input type="checkbox"/> |