

専 門 教 養
令和元年 7 月
60 分

受 験 教 科 等
小 学 校 全 科

注 意

- 1 指示があるまで、問題冊子を開いてはいけません。
- 2 全て係員の指示に従って、静粛に受験してください。
- 3 机上には、受験票、筆記用具、時計以外のものを出してはいけません。
- 4 問題の音読等、他の受験者の迷惑になるような行為、携帯電話の使用及び不正行為をしてはいけません。
- 5 解答時間は60分です。途中退出はできません。
- 6 問題冊子のページ数は、25ページです。はじめにページ数を確かめてください。
- 7 解答用紙に**必要事項の記入やマークがない場合や誤っている場合には、解答は全て無効**となります。解答用紙の【1】の欄には、**受験番号を記入し、受験番号に対応する数字をマーク**してください。【2】の欄には、**氏名を記入**してください。ただし、【3】の選択問題を表す欄のマークは不要です。
- 8 問題冊子の余白等は、適宜使用しても構いませんが、どのページも切り離してはいけません。
- 9 問題文中の「学習指導要領」は、特に指示がある場合を除いて、平成29年又は平成30年告示の「学習指導要領」を表しています。
- 10 問題の内容についての質問には一切応じません。

解答上の注意

- 1 解答は、問題文や解答用紙の注意事項に従って、解答欄にマークしてください。問題には、選択肢から選び解答する場合や、数字又は符号（-）を入れて問題文を完成させて解答する場合などがあり、解答方法が複数ある場合とどれか一つの場合とがあります。
- 2 「解答番号は 。」と表示のある問に対して、3と解答する場合には、次の（例1）のように解答番号 の解答欄の③にマークしてください。

(例1)

解答番号	解答欄
<input type="text" value="1"/>	① ② ● ④ ⑤ ⑥ ⑦ ⑧ ⑨ ⑩ ⊖

解答上の注意の続きを、問題冊子の裏表紙に記載してあります。問題冊子を裏返して必ず読んでください。

3 問題文中の 、 などの には、数字又は符号（-）が入ります。次の(1)~(4)の方法でマークしてください。

(1) 、、、……の一つ一つは、それぞれ1~9、0の数字又は符号（-）のいずれか一つに対応します。それらを 、、、……で示された解答欄にマークしてください。

例えば、 に -84 と解答する場合には、次の(例2)のようにマークします。

(例2)

解答番号	解答欄
<input type="text" value="2"/>	① ② ③ ④ ⑤ ⑥ ⑦ ⑧ ⑨ ⑩ ●
<input type="text" value="3"/>	① ② ③ ④ ⑤ ⑥ ⑦ ● ⑨ ⑩ ⊖
<input type="text" value="4"/>	① ② ③ ● ⑤ ⑥ ⑦ ⑧ ⑨ ⑩ ⊖

なお、同一の問題文中に 、 などが2度以上現れる場合、原則として、2度目以降は、、 のように細字で表記します。

(2) 分数形で解答する場合は、符号は分子に付け、分母に付けてはいけません。また、分数は既約分数で答えてください。

例えば、 $\frac{\text{5} \text{6}}{\text{7}}$ に $-\frac{4}{5}$ と解答する場合には、 $\frac{-4}{5}$ として、次の(例3)のように

マークします。

(例3)

解答番号	解答欄
<input type="text" value="5"/>	① ② ③ ④ ⑤ ⑥ ⑦ ⑧ ⑨ ⑩ ●
<input type="text" value="6"/>	① ② ③ ● ⑤ ⑥ ⑦ ⑧ ⑨ ⑩ ⊖
<input type="text" value="7"/>	① ② ③ ④ ● ⑥ ⑦ ⑧ ⑨ ⑩ ⊖

(3) 小数の形で解答する場合は、特に指示されていなければ、指定された桁数の一つ下の桁を四捨五入して答えてください。また、必要に応じて、指定された桁まで⑩にマークしてください。

例えば、 に 2.6 と解答する場合には、2.60 として答えてください。

(4) 根号を含む形で解答する場合は、根号の中に現れる自然数が最小となる形で答えてください。

4 「ただし、選んだ数字の小さい順にマークすること。解答番号は 、、。」と表示のある問に対して、2と5と8と解答する場合には、次の(例4)のように「②、⑤、⑧」の順にマークします。

このとき、「②、⑤、⑧」以外の「⑤、②、⑧」や「⑧、②、⑤」などの順にマークした場合には、不正解となります。

(例4)

解答番号	解答欄
<input type="text" value="11"/>	① ● ③ ④ ⑤ ⑥ ⑦ ⑧ ⑨ ⑩ ⊖
<input type="text" value="12"/>	① ② ③ ④ ● ⑥ ⑦ ⑧ ⑨ ⑩ ⊖
<input type="text" value="13"/>	① ② ③ ④ ⑤ ⑥ ⑦ ● ⑨ ⑩ ⊖

「*」のついた部分は、掲載許可が得られていませんので、掲載いたしません。

1 次の各問に答えよ。

〔問 1〕 次の文章を読んで、後の①、②の各問に答えよ。

掲載許可が得られていませんので、掲載いたしません。

掲載許可が得られていませんので、掲載いたしません。

(山極寿一「ゴリラからの警告『人間社会、ここがおかしい』」による)

(1) 傍線部①「*****」について説明したものと最も適切なものは、次の**1**、**4**のうちではどれか。解答番号は 。

- 1** 自分よりも劣位のサルに出会ったとき、争いを起こさなかったことに対する応答として見せるサルの表情と、とつ組み合って遊んでいる中でグゴグゴとくぐもった笑い声をあげた際に見せる興奮したサルの表情。
- 2** 自分の敵わないサルに出会ったとき、自分が劣っていて敵対する気がないことを知らせ、相手から攻められないようにするために見せる笑いのようなサルの表情と、とつ組み合って遊んでいるときに現れる楽しくて感情の高ぶったサルの表情。
- 3** 自分よりも劣位のサルに出会ったとき、食物や休み場、交尾相手などをめぐるトラブルに負けないために見せる笑いのようなサルの表情と、とつ組み合って遊んでいるときに現れるはつきりと笑いとわかるサルの表情。
- 4** 自分の敵わないサルに出会ったとき、自分の方が弱くて敵意をもっていないことを知らせ、相手から攻撃されないようにするために見せる笑いのようなサルの表情と、とつ組み合っていて相手を本気でかむ際に見せるサルの表情。

(2) 傍線部②「*****」

「とあるが、筆者がこのように述べた理由として最も適切なものは、次の**1**、**4**のうちではどれか。解答番号は 。

- 1** 多くの人を和やかにさせ、結びつけたり、敵対する心を弱めたりできる人間の笑いは、社会的コミュニケーションの肝要な手段だから。
- 2** 人間の笑いには、周囲の仲間をいっしょに笑わせるような影響力はないが、相手を引きこみ遊びを長引かせる力はあるから。
- 3** パソコンに向かい、ペットたちとだけ会話するストレスのない毎日を送ることで、現代の人々は笑うことの多い暮らしを営んでいるから。
- 4** 人から離れて暮らしていると、顔の表情が乏しくなっていくように、顔の表情は知人と顔を合わせるによってしかつけれないから。

〔問 2〕 次の漢文を読んで、後の(1)、(2)の各問に答えよ。なお、設問の都合により、送り仮名を付したり、省略したりしたところがある。

掲載許可が得られていませんので、掲載いたしません。

(「新釈漢文大系 論語」から作成)

(1) 傍線部①「 * 」について、書き下し文として最も適切なものは、次の1～4のうちではどれか。解答番号は 。

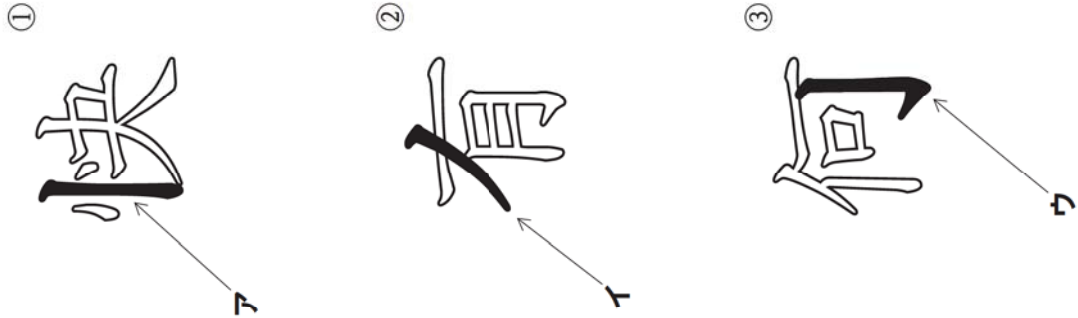
- 1 一言にして以て終身之を行ふべき者有りやと。
- 2 一言にして以て之を終身行ふべき者有らんかなと。
- 3 一言にして以て終身行ひ之くべき者有るかと。
- 4 一言にして以て終身之く者有りて行ふべきかと。

(2) 傍線部②「 * 」とあるが、「*」が述べた「*」の内容として最も適切なものは、次の1～4のうちではどれか。解答番号は 。

- 1 自分がやりたいと感じたことは失敗を恐れず積極的に取り組むこと。
- 2 自分が欲をもたずに節制のある生活を送り続けていくこと。
- 3 自分がしてほしくないと思うことを人にしないこと。
- 4 自分が行きたくないところに、あえて行くこと。

〔問 3〕 次の(1)、(2)の各問に答えよ。

- (1) 次の①、③の漢字の筆順において、ア、ウで示した点画は、何画目に当たる部分か、その数をマークせよ。解答番号はアが 、イが 、ウが 。ただし、①、③の漢字は全て常用漢字であるものとし、筆順は、「筆順指導の手引き」(文部省昭和三十三年)に掲げられた筆順によるものとする。



- (2) 文中の波線部の敬語が、謙讓語であるものとして適切なものは、次の1、4のうちのどれか。解答番号は 。

- 1 お名前は存じ上げております。
- 2 おっしゃる通りでございます。
- 3 温かいうちに召し上がってください。
- 4 素晴らしいことをなぞつたと思ひます。

2 次の各問に答えよ。

[問 1] 次の表は、2000年と2017年の我が国の輸入相手国（地域を含む）のうち、輸入額上位10位についてまとめたものである。表中の**ア**～**ウ**の国や地域の名称として適切なものは、下の**1**～**8**のうちのどれか、それぞれ選び答えよ。解答番号は**ア**が **9**、**イ**が **10**、**ウ**が **11**。

(単位：億円)

順位	2000年		2017年	
	国や地域の名称	輸入額	国や地域の名称	輸入額
1	ア	77,789	イ	184,593
2	イ	59,414	ア	80,903
3	韓国	22,047	ウ	43,650
4	台湾	19,302	韓国	31,527
5	インドネシア	17,662	サウジアラビア	31,150
6	アラブ首長国連邦	15,996	台湾	28,478
7	ウ	15,959	ドイツ	26,272
8	マレーシア	15,627	タイ	25,502
9	サウジアラビア	15,313	アラブ首長国連邦	23,288
10	ドイツ	13,719	インドネシア	22,307

(財務省「輸入相手国上位10カ国の推移（年ベース）」から作成)

- 1 オーストラリア
- 2 カナダ
- 3 シンガポール
- 4 中国
- 5 ブラジル
- 6 フランス
- 7 米国
- 8 ロシア

[問 2] 次の江戸時代の幕府によって行われた政治の改革に関する記述ア～ウを、年代の古い順に並べたものとして適切なものは、下の 1～6 のうちのどれか。解答番号は 。

ア 収入面では、定免法の採用による幕府直轄領の年貢増徴と新田開発の推進による収入増加をねらった。また、相对済し令や公事方御定書を編纂するなど、法制の整備を進めた。

イ 物価高騰を抑えるために、物価引下令を発するとともに、株仲間の解散を命じた。また、農村の復興のため、人返しの法を発令して、出稼ぎ人の帰郷策を奨励した。

ウ 旗本・御家人の窮乏を救うために、棄捐令を出し、札差への債務を破棄させた。また、諸藩に対し、飢饉対策のため、各地に社倉や義倉を設けさせて米穀の備蓄を命じた。

1 ア → イ → ウ

2 ア → ウ → イ

3 イ → ア → ウ

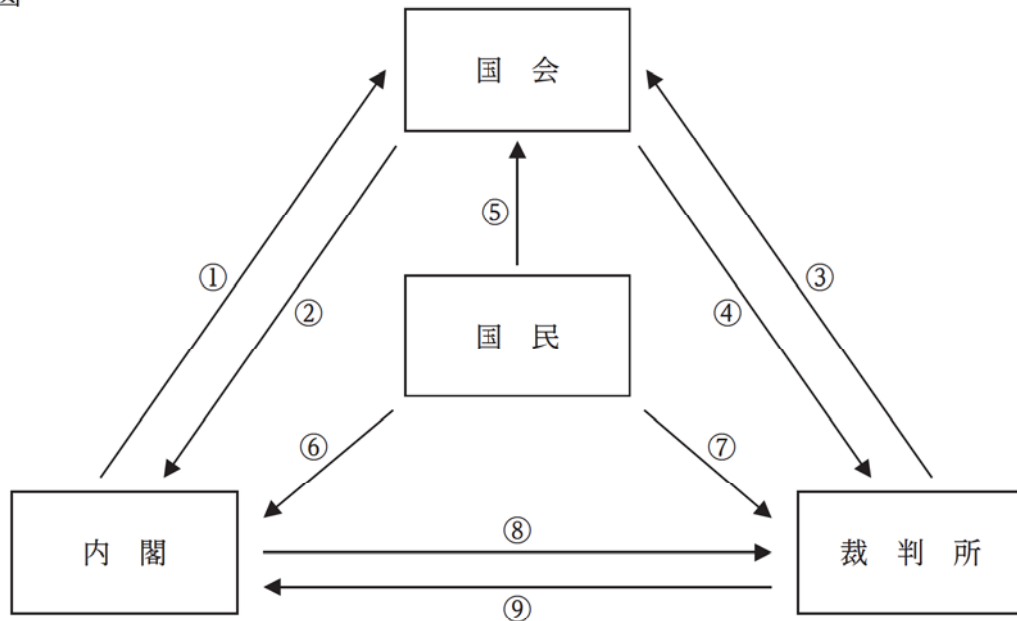
4 イ → ウ → ア

5 ウ → ア → イ

6 ウ → イ → ア

[問 3] 第6学年の「我が国の政治の働き」の単元で、国民、国会、内閣、裁判所の関係について、次の図を使って児童が説明する活動を行う。下の表は、児童A～Cがそれぞれ説明に向けて調べた内容を記録したメモである。また、次のページのア～ウは、児童A～Cのメモに対する、教師の指導に関する記述である。児童A～Cのメモと、教師の指導ア～ウとの組合せとして最も適切なものは、次のページの1～6のうちではどれか。解答番号は 13。

図



【児童のメモ】

児童A	<ul style="list-style-type: none"> ・国会は、国権の最高機関であって、唯一の立法機関である。 ・②の矢印…国会は、内閣に対し、衆議院の解散を決めることができる。 ・④の矢印…国会は、裁判所に対し、裁判官弾劾裁判を行うことができる。 ・⑤の矢印…国民は、国会に対し、選挙で国民の代表者である国会議員を選ぶ。
児童B	<ul style="list-style-type: none"> ・内閣は、国会の定めた法律に従って、行政を担当する。 ・①の矢印…内閣は、国会に対し、国会の召集を決定することができる。 ・⑥の矢印…国民は、内閣に対し、世論の動向で、政治に影響を与えている。 ・⑧の矢印…内閣は、裁判所に対し、最高裁判所長官を任命する。
児童C	<ul style="list-style-type: none"> ・裁判所は、法律に基づいて裁判を行う。 ・③の矢印…裁判所は、国会に対し、国会で制定された法律が、憲法に違反していないかを審査する。 ・⑦の矢印…国民は、裁判所に対し、最高裁判所裁判官について国民審査をする。 ・⑨の矢印…裁判所は、内閣に対し、行政処分が憲法に違反していないかを審査する。

- ア** この児童は、調べた内容について、用語の使い方を誤っている部分がある。資料を見直し、用語の意味を調べ修正するよう指導する。
- イ** この児童は、機関の関係や権限について正確に記述している。さらに、他の関係について調べた上で、なぜ権力が分立しているのか考えるよう指導する。
- ウ** この児童は、主体となる機関と、対象となる機関を逆に捉えている部分がある。それぞれの機関の権限について調べ直し、修正するよう指導する。

	児童A	児童B	児童C
1	ア	イ	ウ
2	ア	ウ	イ
3	イ	ア	ウ
4	イ	ウ	ア
5	ウ	ア	イ
6	ウ	イ	ア

[問 4] 次の記述ア～ウは、ある国際機関に関するものである。ア～ウと、国際機関の略称A～Dとの組合せとして適切なものは、下の1～8のうちのどれか。解答番号は 14。

ア 発展途上国の児童への食糧・医療品・医療などの援助を目的として1946年に設立された機関である。本部はニューヨークにある。

イ 全ての人々が可能な最高の健康水準に到達することを目的として1948年に設立された機関である。保健衛生問題に取り組んでおり、本部はジュネーブにある。

ウ 教育・科学・文化・通信を通じて国際間の協力を促進し、世界の平和と安全に貢献することを目的として1946年に設立された機関である。本部はパリにある。

- A UNDP
- B UNICEF
- C UNESCO
- D WHO

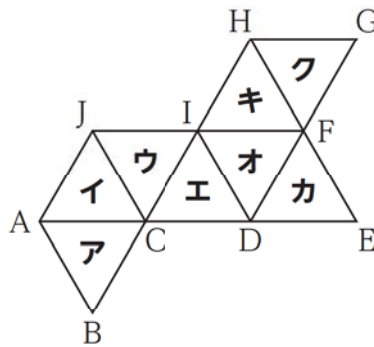
- | | | | |
|---|-----|-----|-----|
| 1 | ア-A | イ-B | ウ-C |
| 2 | ア-A | イ-C | ウ-D |
| 3 | ア-B | イ-C | ウ-A |
| 4 | ア-B | イ-D | ウ-C |
| 5 | ア-C | イ-A | ウ-D |
| 6 | ア-C | イ-D | ウ-B |
| 7 | ア-D | イ-A | ウ-B |
| 8 | ア-D | イ-B | ウ-A |

3 次の各問に答えよ。

[問 1] $11 < \sqrt{12n} < 13$ を満たす自然数 n の個数を次のように求める。

$11 < \sqrt{12n} < 13$ より、 $\boxed{15}\boxed{16}\boxed{17} < 12n < \boxed{18}\boxed{19}\boxed{20}$ である。したがって、求める自然数 n の個数は $\boxed{21}$ である。

[問 2] 次の正八面体の展開図を組み立てたとき、下の(1)~(3)の各問に答えよ。



(1) 点Aと重なる点として適切なものは、次の1~9のうちのどれか、二つ選び答えよ。

解答番号は $\boxed{22}$ 、 $\boxed{23}$ 。

- | | | | | | | | | | |
|---|---|---|---|---|---|---|---|---|---|
| 1 | B | 2 | C | 3 | D | 4 | E | 5 | F |
| 6 | G | 7 | H | 8 | I | 9 | J | | |

(2) 辺ABと平行な辺として適切なものは、次の1~0のうちのどれか。解答番号は

$\boxed{24}$ 。

- | | | | | | | | | | |
|---|----|---|----|---|----|---|----|---|----|
| 1 | BC | 2 | CD | 3 | CI | 4 | CJ | 5 | DF |
| 6 | DI | 7 | FG | 8 | FH | 9 | FI | 0 | HI |

(3) 面アと平行な面として適切なものは、次の1~7のうちのどれか。解答番号は $\boxed{25}$ 。

- | | | | | | | | | | |
|---|---|---|---|---|---|---|---|---|---|
| 1 | イ | 2 | ウ | 3 | エ | 4 | オ | 5 | カ |
| 6 | キ | 7 | ク | | | | | | |

[問 3] 放物線 $C: y = \frac{1}{2}x^2$ と、直線 $l: y = 2x + 6$ は、2点A、Bで交わる。次の(1)、(2)の各問に答えよ。

(1) 放物線 C と直線 l との交点の座標は、

A (,), B (,) である。

(2) 線分 AB と y 軸との交点を D、原点を O としたとき、 $\triangle OBD$ を y 軸の回りに一回転してできる立体の体積は π である。

ただし、円周率は π とする。

[問 4] ある3校の第6学年の児童のソフトボール投げの記録を、それぞれ次の度数分布表ア～ウ及び箱ひげ図A～Cに表した。これらの資料から読み取れることとして最も適切なものは、下の1～4のうちではどれか。解答番号は 34。

ア

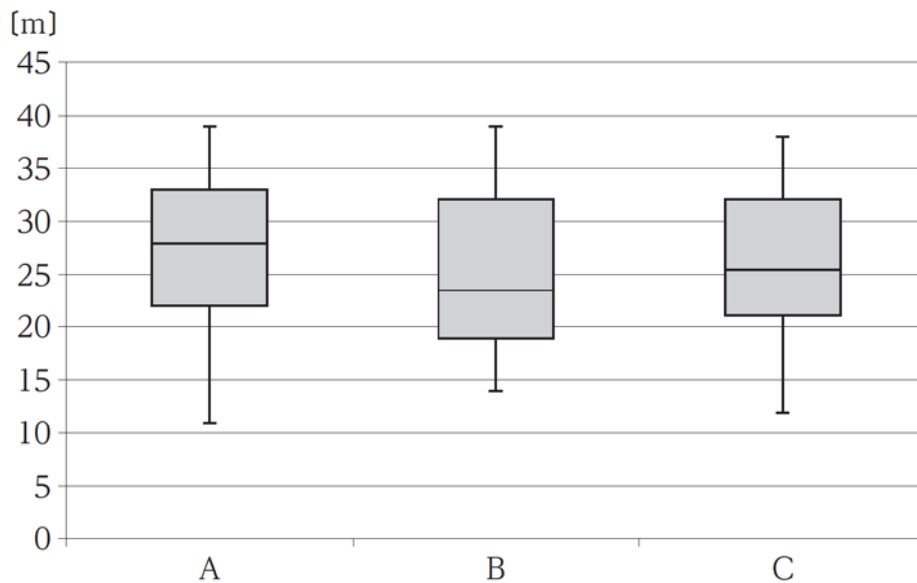
距離 [m]	人数 [人]
以上 未満 10～15	2
15～20	2
20～25	7
25～30	8
30～35	9
35～40	5
合計	33

イ

距離 [m]	人数 [人]
以上 未満 10～15	6
15～20	12
20～25	14
25～30	10
30～35	11
35～40	9
合計	62

ウ

距離 [m]	人数 [人]
以上 未満 10～15	1
15～20	6
20～25	9
25～30	11
30～35	8
35～40	5
合計	40

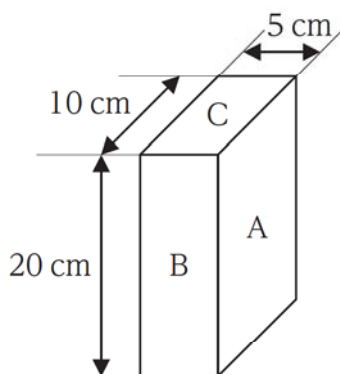


- 1 合計の人数を見ると、アが33と一番小さく、イが62と一番大きいので、データの範囲から、アがBと、イがAとそれぞれ対応していると分かる。
- 2 10以上15未満の人数を見ると、イが6と一番大きく、ウが1と一番小さいので、グラフの10～15の範囲から、イがAと、ウがBとそれぞれ対応していると分かる。
- 3 平均値を計算すると、アとウは25より大きいが、イは25より小さいので、グラフの箱の中に示してある線の位置から、イがBと対応していると分かる。
- 4 イは62人の25%に当たる人数が10以上20未満の範囲に存在しているため、グラフの箱の位置から、イがBと対応していると分かる。

4 次の各問に答えよ。

[問 1] 次の図と同じ形状の3種類の直方体ア～ウがあり、それぞれの質量は、アが4000 g、イが2000 g、ウが1000 gである。下の表に示すように、直方体アは面Aを下に、直方体イは面Bを下に、直方体ウは面Cを下にそれぞれ机の上に置いたとき、直方体が机に及ぼす圧力の大きさの関係を表したものとして適切なものは、下の1～9のうちどれか。解答番号は 。

図



表

直方体	机に接する面
ア	面A
イ	面B
ウ	面C

- 1 ア<イ<ウ
- 2 ア=イ=ウ
- 3 ア<ウ<イ
- 4 イ<ア<ウ
- 5 イ<ウ<ア
- 6 イ=ウ<ア
- 7 ウ<ア<イ
- 8 ウ<ア=イ
- 9 ウ<イ<ア

[問 2] 次の記述ア～ウは、理科の実験で行う操作の一部である。ア～ウで発生する気体として最も適切なものは、下の 1～6 のうちではどれか、それぞれ選び答えよ。解答番号はアが 、イが 、ウが 。

ア 石灰石にうすい塩酸を加える。

イ 亜鉛にうすい塩酸を加える。

ウ 二酸化マンガンをうすい過酸化水素水を加える。

- 1 窒素
- 2 水素
- 3 酸素
- 4 塩素
- 5 アンモニア
- 6 二酸化炭素

[問 3] 次のア・イは、人の体の器官の機能に関する記述である。また、下の図は、人の体の器官を模式的に表したものである。ア・イと、人の体の器官A～Fとの組合せとして適切なものは、下の1～8のうちのどれか。解答番号は 39。

ア 血液中から体に不要なものを取り除き、尿を生成する。

イ ブドウ糖をグリコーゲンに変えて蓄えたり、体に有害な物質を分解したりする。

図

掲載許可が
得られてい
ませんので、
掲載いたし
ません。

- | | | |
|---|-----|-----|
| 1 | ア-A | イ-B |
| 2 | ア-A | イ-C |
| 3 | ア-C | イ-A |
| 4 | ア-C | イ-F |
| 5 | ア-D | イ-A |
| 6 | ア-D | イ-E |
| 7 | ア-E | イ-B |
| 8 | ア-E | イ-F |

[問 4] 次の図は、日本付近の地上天気図である。この天気図の天気図記号ア～オが示す、それぞれの地点の天気に関する記述A～Eのうち、正しいものを選んだ組合せとして最も適切なものは、下の1～0のうちではどれか。解答番号は 40。

図

掲載許可が
得られてい
ませんので、
掲載いたし
ません。

- A アの地点では、東北東から西南西へ風が吹き、天気は曇り、風力は2である。
- B イの地点では、北北東から南南西へ風が吹き、天気は快晴、風力は3である。
- C ウの地点では、東から西へ風が吹き、天気は雨、風力は2である。
- D エの地点では、南東から北西へ風が吹き、天気は晴れ、風力は3である。
- E オの地点では、北東から南西へ風が吹き、天気は快晴、風力は2である。

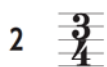
- 1 A・B
- 2 A・C
- 3 A・D
- 4 A・E
- 5 B・C
- 6 B・D
- 7 B・E
- 8 C・D
- 9 C・E
- 0 D・E

5 次の問に答えよ。

[問] 次の楽譜は、小学校学習指導要領音楽の共通教材のある楽曲の一部である。この楽譜の
ア に当てはまる拍子を下のA群の1又は2から、**イ** と **エ** に当てはまる音符
 をB群の1又は2から、**ウ** に当てはまる旋律をC群の1又は2からそれぞれ選び答えよ。
 解答番号は**ア**が **41**、**イ**と**エ**が **42**、**ウ**が **43**。

The image shows two staves of music. The first staff starts with a box labeled 'ア' and ends with a box labeled 'イ'. The second staff starts with a box labeled 'ウ' and ends with a box labeled 'エ'. The music consists of eighth and quarter notes on a treble clef staff.

【A群】



【B群】



【C群】



6 次の問に答えよ。

[問] 次の文は、下の作品について説明したものである。この作品に用いられている技法の名称として適切なものは、下の1～6のうちのどれか。解答番号は 。

凹凸があるものの上に紙を置き、紙の上から鉛筆等でこすり、凹凸の形を写し取った作品である。

掲載許可が
得られてい
ませんので、
掲載いたし
ません。

- 1 デカルコマニー
- 2 フロッタージュ
- 3 スパッタリング
- 4 コラージュ
- 5 マーブリング
- 6 ドリッピング

7

次の問に答えよ。

[問] 次の**ア**～**エ**の食品と、その食品の説明A～Dとの組合せとして適切なものは、下の**1**～**8**のうちのどれか。ただし、数値は、「日本食品標準成分表2015年版（七訂）」（文部科学省平成27年）に示されたものとする。解答番号は **45** 。

- ア** にしん（生）
イ トマト（果実、生）
ウ さつまいも（塊根、皮むき、生）
エ えのきたけ（生）

- A 廃棄率が9%であるとともに、可食部100gあたりに含まれる食品成分として、炭水化物31.9g、たんぱく質1.2g、カリウム480mg、ビタミンC29mg等がある。
 B 廃棄率が3%であるとともに、可食部100gあたりに含まれる食品成分として、ビタミンAのβ-カロテン当量540μg、ビタミンC15mg等がある。
 C 廃棄率が15%であるとともに、可食部100gあたりに含まれる食品成分として、カリウム340mg、ビタミンB₁0.24mg、ビタミンB₂0.17mg、葉酸75μg等がある。
 D 廃棄率が45%であるとともに、可食部100gあたりに含まれる食品成分として、たんぱく質17.4g、脂質15.1g、ビタミンD22.0μg等がある。

- | | | | | |
|----------|---------------------|---------------------|---------------------|---------------------|
| 1 | ア － A | イ － C | ウ － D | エ － B |
| 2 | ア － A | イ － D | ウ － C | エ － B |
| 3 | ア － B | イ － A | ウ － C | エ － D |
| 4 | ア － B | イ － D | ウ － A | エ － C |
| 5 | ア － C | イ － A | ウ － B | エ － D |
| 6 | ア － C | イ － B | ウ － D | エ － A |
| 7 | ア － D | イ － B | ウ － A | エ － C |
| 8 | ア － D | イ － C | ウ － B | エ － A |

8

次の問に答えよ。

[問] 「学校体育実技指導資料 第10集 器械運動指導の手引」(文部科学省 平成27年3月)の跳び箱運動の技の指導に関する記述ア・イと、跳び箱運動の技の名称A～Dとの組合せとして最も適切なものは、下の1～8のうちではどれか。解答番号は 46。

ア 助走から両足で踏み切って、跳び箱に手を着いて突き放し、膝を曲げて胸の方に引き寄せるように指導する。

イ 助走から両足で踏み切って、腰を高く引き上げ、しっかり手で支えて跳び箱に後頭部を着くように指導する。

- A 開脚跳び
- B かかえ込み跳び
- C 台上前転
- D 頭はね跳び

- | | | |
|---|-----|-----|
| 1 | ア－A | イ－B |
| 2 | ア－A | イ－D |
| 3 | ア－B | イ－C |
| 4 | ア－B | イ－D |
| 5 | ア－C | イ－A |
| 6 | ア－C | イ－B |
| 7 | ア－D | イ－A |
| 8 | ア－D | イ－C |

9 次の各問に答えよ。

[問 1] 次の英文で述べられている内容として最も適切なものは、下の1～4のうちではどれか。解答番号は 。

掲載許可が得られていませんので、掲載いたしません。

Adapted from Patrick St. Michel, *Vinyl's revival still strong*

(The Japan Times Alpha, August 10, 2018)

- 1 Vinyl records are less personal than MP3 files.
- 2 Vinyl records are enjoyed because of their convenience.
- 3 Young people buy not only older records but also new ones.
- 4 Recently, young people also buy MP3 files to hold in their hands.

[問 2] 次の空欄 (①)、(②) に当てはまる語句として最も適切なものは、それぞれ下の 1 ~ 4 のうちではどれか。

(1) I (①) in Berlin for the past few years, but my German is still quite poor.

解答番号は 。

- 1 live
- 2 am living
- 3 have been lived
- 4 have been living

(2) I sent him an email (②) I was waiting for the train.

解答番号は 。

- 1 until
- 2 while
- 3 during
- 4 despite

[問 3] 次の英文について、下の { } 内の語を用いて、完成した文章をつくる時、
(①) ~ (④) に入るものの組合せとして最も適切なものは、下の 1 ~ 4 のうち
ではどれか。ただし、{ } 内には不要な語が一つある。

(1) When I was 12 years old, my () (①) () (②) ()
ride our bicycles.

{ sisters / are / to / used / and / I }

解答番号は 。

- 1 ① and ② used
- 2 ① are ② to
- 3 ① and ② are
- 4 ① and ② to

(2) In May, 2016, Yukie finally (③) () () (④) () to
Tokyo.

{ go / decision / made / the / of / to }

解答番号は 。

- 1 ③ made ④ to
- 2 ③ made ④ of
- 3 ③ go ④ of
- 4 ③ go ④ the

10 次の各問に答えよ。

[問 1] 小学校学習指導要領算数の「各学年の目標及び内容」の〔第2学年〕の「目標」に示されているものとして適切なものは、次の1～4のうちのどれか。解答番号は 。

- 1 整数などの計算をしたり、図形を構成したり、長さや重さなどを測定したり、表やグラフに表したりすることなどについての技能を身に付けるようにする。
- 2 ものの数に着目し、具体物や図などを用いて数の数え方や計算の仕方を考える力、データの個数に着目して身の回りの事象の特徴を捉える力などを養う。
- 3 数量や図形に進んで関わり、数学的に表現・処理したことを振り返り、数理的な処理のよさに気付き生活や学習に活用しようとする態度を養う。
- 4 数学的に表現・処理したことを振り返り、多面的に捉え検討してよりよいものを求めて粘り強く考える態度、学習したことを生活や学習に活用しようとする態度を養う。

[問 2] 小学校学習指導要領体育の「各学年の目標及び内容」の〔第3学年及び第4学年〕の「目標」に示されているものとして適切なものは、次の1～4のうちのどれか。解答番号は 。

- 1 活動を工夫して各種の運動の楽しさや喜びを味わうことができるようにするとともに、その特性に応じた基本的な技能を身に付け、体力を高める。
- 2 協力、公正などの態度を育てるとともに、健康・安全に留意し、最後まで努力して運動をする態度を育てる。
- 3 自己の運動や身近な生活における健康の課題を見付け、その解決のための方法や活動を工夫するとともに、考えたことを他者に伝える力を養う。
- 4 各種の運動遊びに進んで取り組み、きまりを守り誰とでも仲よく運動をしたり、健康・安全に留意したりし、意欲的に運動をする態度を養う。

31 (32採用) 【 小学校全科 】

問題番号			解答番号	正答1	正答2	正答3	配点	備考	
大問番号	小問番号								
1	1	1	1	2			3		
		2	2	1			3		
	2	1	3	1			2		
		2	4	3			2		
	3	1ア	5	3			2		
			6	1			2		
			7	7			2		
		2	8	1			3		
	2	1	ア	9	7			2	
イ			10	4			2		
ウ			11	1			2		
2			12	2			4		
3			13	5			3		
		4	14	4			3		
3		1		15	1			1	完全解答
				16	2				完全解答
			17	1				完全解答	
			18	1			1	完全解答	
			19	6				完全解答	
			20	9				完全解答	
			21	4			2		
	2	1	22	4	6		2	順不同	
			23	6	4			順不同	
		2	24	0			2		
	3	25	6			2			
4	3	1	26	-			2	完全解答	
			27	2				完全解答	
			28	2				完全解答	
			29	6			2	完全解答	
			30	1				完全解答	
			31	8				完全解答	
		2	32	7			2	完全解答	
			33	2				完全解答	
		4		34	4			2	
	4	1		35	2			4	
2			ア	36	6			2	
		イ	37	2			2		
		ウ	38	3			2		
3			39	3			3		
		4		40	4			3	
5			ア	41	2			1	
			イエ	42	1			1	
		ウ	43	1			1		
6			44	2			3		
7			45	7			3		
8			46	3			3		
9	1		47	3			3		
		2	1	48	4			3	
		2	49	2			3		
	3	1	50	1			2		
			2	51	1			2	
10	1		52	3			3		
		2	53	3			3		