

専 門 教 養
令 和 4 年 7 月
60分

受 験 教 科 等
小 学 校 全 科 ( 英 語 コ ー ス )

## 注 意

- 1 指示があるまで、問題冊子を開いてはいけません。
- 2 全て係員の指示に従って、静粛に受験してください。
- 3 机上には、受験票、筆記用具、時計以外のものを出してはいけません。
- 4 他の受験者の迷惑になるような行為、スマートフォン等の使用及び不正行為をしてはいけません。
- 5 解答時間は60分です。途中退出はできません。
- 6 問題冊子のページ数は、25ページです。はじめにページ数を確かめてください。
- 7 解答用紙に、**必要事項が正しく記入・マークされていない場合には、解答は全て無効**となります。解答用紙の【1】の欄には、**受験番号**を記入し、**受験番号に対応する数字をマーク**してください。【2】の欄には、**氏名**を記入してください。ただし、【3】の**選択問題を表す欄のマークは不要**です。
- 8 問題冊子の余白等は、適宜使用しても構いませんが、どのページも切り離してはいけません。
- 9 問題文中の「学習指導要領」は、特に指示がある場合を除いて、平成29年、平成30年又は平成31年告示の「学習指導要領」を表しています。
- 10 問題の内容についての質問には一切応じません。

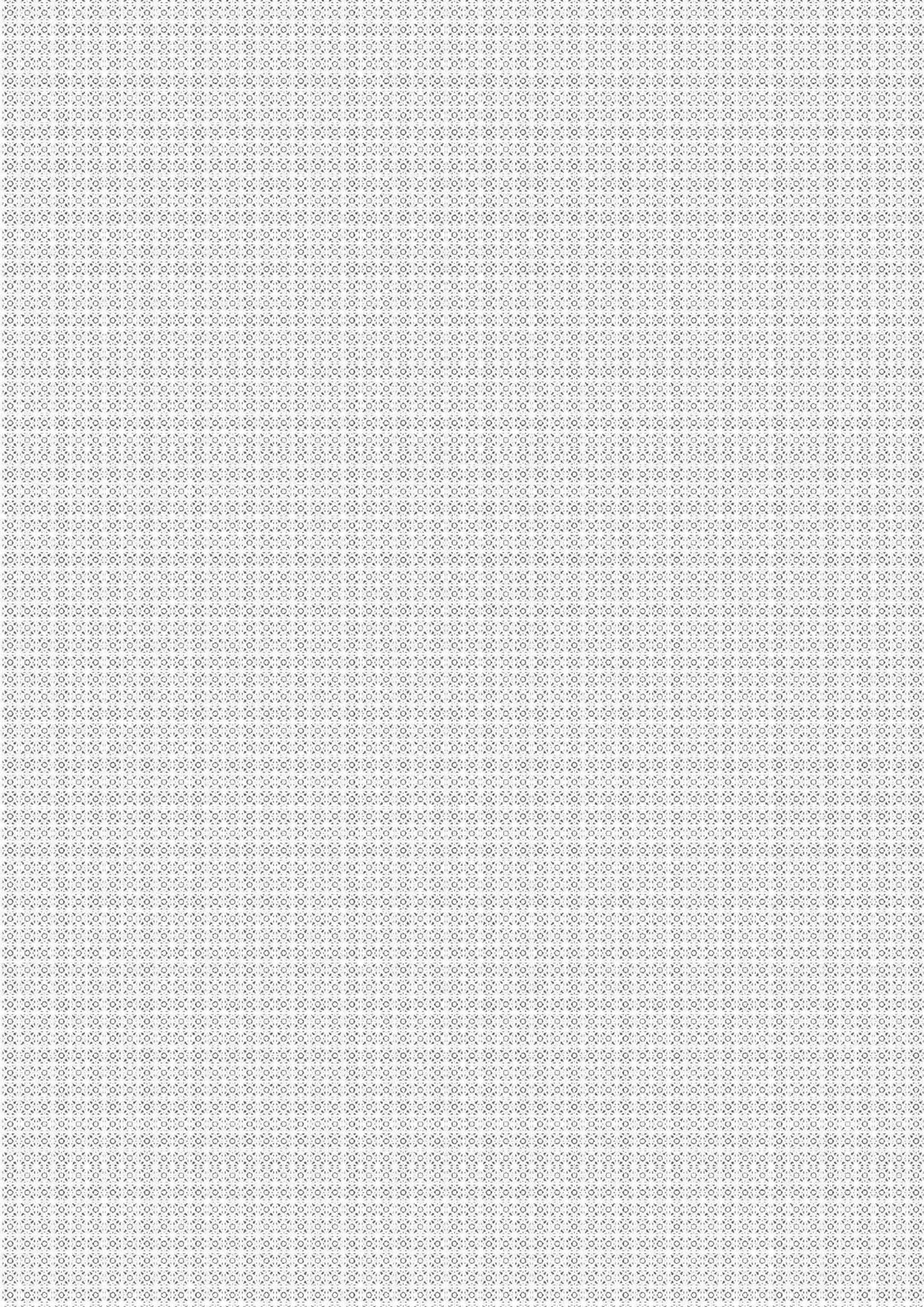
## 解答上の注意

- 1 解答は、問題文や解答用紙の注意事項に従って、解答欄にマークしてください。各問に対して、正答は一つだけです。**各解答欄に二つ以上マークした場合は誤り**とします。
- 2 「解答番号は 1。」と表示のある問に対して、3と解答する場合には、次の(例1)のように解答番号 1 の解答欄の③にマークしてください。

(例1)

解答番号	解答欄
<span style="border: 1px solid black; padding: 2px;">1</span>	① ② ● ④ ⑤ ⑥ ⑦ ⑧ ⑨ ⑩ ⊖

解答上の注意の続きを、問題冊子の裏表紙に記載してあります。問題冊子を裏返して必ず読んでください。



問題は、次のページから始まります。

1

次の各問に答えよ。

問 1 次の文章を読んで、後の(1)、(2)の各問に答えよ。

(西林克彦「知ってるつもり」による)

(1) 傍線部ア、イのカタカナを漢字に直したとき、その漢字と組み合わせて二字熟語になるものは、次の各群の1～4のうちのどれか。解答番号はアが 、イが 。

ア バクゼン

4 3 2 1 公

4 3 2 1 事

4 3 2 1 域

4 3 2 1 意

イ コウチク

4 3 2 1 牧

4 3 2 1 財

4 3 2 1 改

4 3 2 1 破

(2) 傍線部「

」とはどういうことかを説明したものとして最

も適切なものは、次の1～4のうちではどれか。解答番号は  。

- 1 自分がわかっていない点をピンポイントに確定しているだけでなく、わかっている点の周辺のことについても疑問を持っている状態のこと。
- 2 日常的なことでも専門的な分野においても、明確に疑問を持つことなく、当たり前なことを当たり前であると理解する状態のこと。
- 3 当たりの知識に疑問を持ち、そこから派生する周辺の知識をも得ようと働きかけている状態のこと。
- 4 自分が興味のある日常的なことや専門的分野において、なぜそうなっているのかを省察し、知識を深めようとしている状態のこと。

問 2 次の(1)、(2)の各問に答えよ。

(1) 次の四字熟語ア・イと、その意味A、Cとの組合せとして適切なものは、後の1～6のうちどれか。解答番号は  。

ア 我田引水  
イ 大言壮語

- A 自分の能力では及ばない大きなことを言うこと。  
B 軽はずみで、向こう見ずな行動をすること。  
C 自分の利益になるようにはからうこと。

1	ア－A	イ－B
2	ア－A	イ－C
3	ア－B	イ－A
4	ア－B	イ－C
5	ア－C	イ－A
6	ア－C	イ－B

(2) 隠喩法を用いた文章として適切なものは、次の1～4のうちどれか。解答番号は  。

- 1 まるで針のような冬の雨が、私の腕を冷たく濡らした。  
2 バラの香りが、私の心を癒やしてくれた。  
3 太陽と競争した北風のやり方では、決して成功しないだろう。  
4 この部屋は私の城だ。

2 次の各問に答えよ。

[問 1] 次の表の**ア～エ**は、山形県、茨城県、和歌山県、長崎県のいずれかにおける、平成30年の農業及び漁業の産出額を示したものである。また、下の記述A～Dは、それぞれの県に関するものである。**ア～エ**と、A～Dとの組合せとして適切なものは、下の**1～8**のうちのどれか。解答番号は **6**。

[億円]

	農業産出額		内訳				漁業産出額
	(合計)	米	野菜	果実	畜産	その他	
<b>ア</b>	2480	835	472	709	361	103	22
<b>イ</b>	4508	868	1708	112	1277	543	235
<b>ウ</b>	1158	75	161	748	51	123	127
<b>エ</b>	1499	135	439	149	562	214	996

※ 漁業産出額は、海面漁業における産出額を示している。

(公益財団法人 矢野恒太記念会「データでみる県勢2021年版」から作成)

- A 県境には南北に連なる山脈があり、領域のほぼ中央部を日本三急流の一つと言われる河川が貫流し、下流に平野を形成し海に注ぐ。気候は、盆地、平野ごとにかなり差があり、冬の季節風が吹き込む盆地では豪雪となり、海に面する平野では地吹雪が見られる。
- B 島しょが県の総面積の45%を占め、海岸は湾入が著しい。加えて顕著な火山活動が見られる。年降水量が多く、梅雨前線の停滞により集中豪雨に見舞われることがある。
- C 県内の地形は、北部の山地、中央部から南部、西部にかけての広大な平野、河川とその支流に沿って樹枝状に伸びる低地に三分され、南部には約70 kmの砂浜海岸がある。県北の山地は冷涼な気候であり、平地部は温暖な気候の北限に位置する。
- D 山地が多くを占めるが、標高1000 mを超える山並みは県境域にわずかに存在する程度である。平野は極めて乏しい。約650 kmにも及ぶ海岸線を有し、平均気温は海岸部ほど高く、内陸部と差が見られる。

- |   |             |             |             |             |
|---|-------------|-------------|-------------|-------------|
| 1 | <b>ア</b> －A | <b>イ</b> －B | <b>ウ</b> －C | <b>エ</b> －D |
| 2 | <b>ア</b> －A | <b>イ</b> －C | <b>ウ</b> －D | <b>エ</b> －B |
| 3 | <b>ア</b> －B | <b>イ</b> －A | <b>ウ</b> －D | <b>エ</b> －C |
| 4 | <b>ア</b> －B | <b>イ</b> －C | <b>ウ</b> －A | <b>エ</b> －D |
| 5 | <b>ア</b> －C | <b>イ</b> －A | <b>ウ</b> －B | <b>エ</b> －D |
| 6 | <b>ア</b> －C | <b>イ</b> －D | <b>ウ</b> －A | <b>エ</b> －B |
| 7 | <b>ア</b> －D | <b>イ</b> －C | <b>ウ</b> －A | <b>エ</b> －B |
| 8 | <b>ア</b> －D | <b>イ</b> －B | <b>ウ</b> －C | <b>エ</b> －A |



[問 2] 次のア～エは、我が国の歴史上の出来事の絵と、その出来事に関する記述をまとめたものである。ア～エに関する記述として適切なものは、下の 1～4 のうちのどれか。解答番号は  。

	歴史上の出来事の絵	出来事に関する記述
ア		この絵は、平治の乱である。保元の乱後、貴族内部の争いの中で兵を挙げた平清盛が源義朝らを滅ぼした。この乱で平清盛は、源義朝の子 <input type="text" value="A"/> を伊豆に流した。この乱の勝利によって、武家の棟梁としての平清盛の権力と地位は急速に高まった。
イ		この絵は、壇ノ浦の戦いである。 <input type="text" value="B"/> が、弟の源範頼や源義経らの軍を派遣して平氏と戦い、一の谷、屋島の合戦を経て、ついに平氏を追い詰めて滅ぼした。この戦いで敗れた平氏一門の多くは戦死又は入水し、平氏は滅亡した。
ウ		この絵は、関ヶ原の戦いである。石田三成や毛利輝元らの西軍と、 <input type="text" value="C"/> に従う加藤清正、黒田長政らの東軍が激突した。この天下分け目の戦いとも言われる戦いは、小早川秀秋らの寝返りで東軍の勝利となった。
エ		この絵は、長篠の戦いである。織田信長と <input type="text" value="D"/> の連合軍が、武田勝頼軍を破った。武田軍の騎馬戦法に対し、連合軍は鉄砲隊で応戦して勝利した。この戦術は、大きな合戦での鉄砲使用という画期的なものであり、以後の戦いに大きな影響を与えた。

- 1 ア～エの出来事が起こった年は、古い順にア→イ→ウ→エである。
- 2 ア～エの出来事が起こった場所は、現在の都道府県単位では全て異なっている。
- 3 ア～エの出来事に関する記述中の空欄  ～  には、全て違う人名が当てはまる。
- 4 ア～エの出来事について、戦いの勝者は全て後に幕府を開いている。

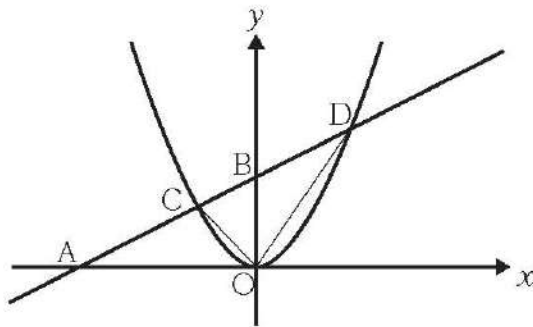
3 次の各問に答えよ。

[問 1]  $a-b=7$  のとき、 $a^2-2ab+b^2-8a+8b+5$  の値は   である。

[問 2] 異なる12色から、3色を選ぶときの組合せの総数は    通りである。

[問 3] 次の図のように、 $y=\frac{1}{4}x^2$  のグラフと、2点A(-12,0)、B(0,6)を通る直線のグラフとが交わる点をそれぞれC、Dとする。このとき、下の(1)、(2)の各問に答えよ。

図



(1) 点Dの座標は (  ,  ) である。

(2) 三角形CODの面積は   である。

**4** 次の各問に答えよ。

[問 1] 塩化ナトリウム、クエン酸、ショ糖、炭酸水素ナトリウムの4種類の粉末を1種類ずつ A～Dのビーカーに入れ、A～Dのビーカーに純水を入れてよくかき混ぜて水溶液を作成した。そして、A～Dのビーカーに入っている物質を同定するため、次の【実験】を行い、下の【結果】を得た。A～Dのビーカーに入っている物質の組合せとして適切なものは、下の**1～4**のうちのどれか。解答番号は **17**。

【実験】

実験1 A～Dのビーカーの水溶液に電流が流れるかを調べる。

実験2 A～Dのビーカーの水溶液に緑色のBTB溶液を加えたときの色の変化を調べる。

【結果】

	A	B	C	D
実験1	流れなかった。	流れた。	流れた。	流れた。
実験2	変化しなかった。	黄色に変化した。	青色に変化した。	変化しなかった。

	A	B	C	D
<b>1</b>	ショ糖	クエン酸	炭酸水素ナトリウム	塩化ナトリウム
<b>2</b>	ショ糖	炭酸水素ナトリウム	クエン酸	塩化ナトリウム
<b>3</b>	塩化ナトリウム	クエン酸	炭酸水素ナトリウム	ショ糖
<b>4</b>	塩化ナトリウム	炭酸水素ナトリウム	クエン酸	ショ糖

[問 2] 次の図 1 は、地球、月、太陽の光の位置関係を模式的に表したものであり、図中のア～クは、それぞれ月の位置を示している。また、図 2 は東京都内のある地点で見られた月の形を模式的に表したものである。下の (1)、(2) の各問に答えよ。

図 1

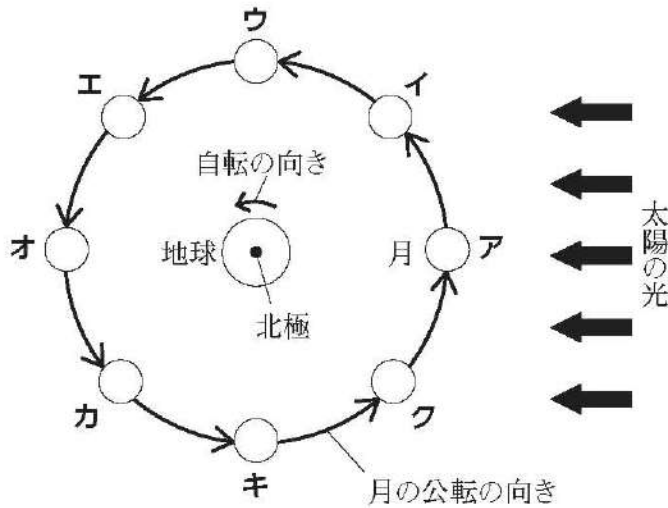
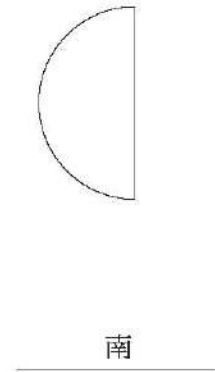


図 2



(1) 図 1 中のア～クのうち、図 2 の月の形が観測される時の月の位置として最も適切なものは、次の 1～8 のうちではどれか。解答番号は  。

- 1 ア
- 2 イ
- 3 ウ
- 4 エ
- 5 オ
- 6 カ
- 7 キ
- 8 ク

(2) 図 2 の月の形が南の空に観測される時間帯として最も適切なものは、次の 1～4 のうちではどれか。解答番号は  。

- 1 午前 0 時頃
- 2 午前 6 時頃
- 3 正午頃
- 4 午後 6 時頃

5 次の問に答えよ。

[問] 次の楽譜は、小学校学習指導要領音楽の共通教材のある楽曲の一部である。楽譜中の **ア** をピアノで演奏するとき、使用する鍵盤として適切なものは、下の 1～4 のうちのどれか。ただし、○印は使用する鍵盤を示す。解答番号は **20**。

1

2

3

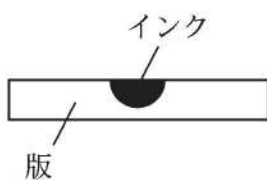
4

6 次の問に答えよ。

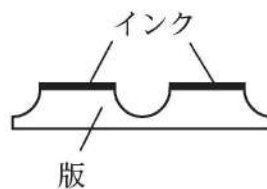
[問] 次の作品の作者として適切なものを、下のア～ウから、この作品の版の形式を模式的に表した図として適切なものを、下のA・Bからそれぞれ選んだものの組合せとして適切なものは、下の1～6のうちのどれか。解答番号は **21**。

- ア 歌川広重
- イ 葛飾北斎
- ウ 喜多川歌麿

A



B

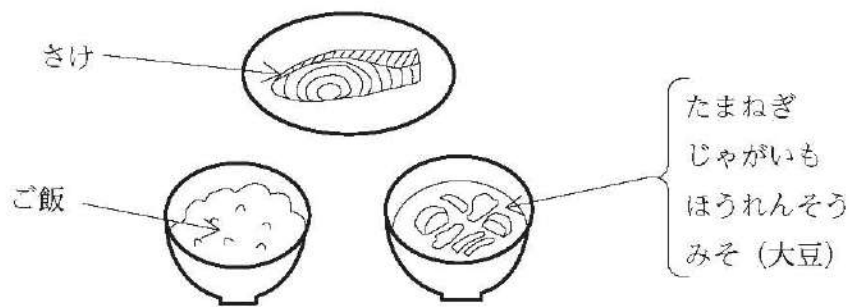


- 1 アーA
- 2 アーB
- 3 イーA
- 4 イーB
- 5 ウーA
- 6 ウーB

7 次の問に答えよ。

〔問〕 第5学年の家庭科において、目標を「食品を3つのグループに分け、栄養のバランスを考える」と設定し授業を行った。次の図は、児童が考えた朝食の献立である。また、下の表は、献立のそれぞれの料理に含まれている食品を三色食品群に基づいて分類するために教師が作成したものであり、表中の**ア～カ**には、図に示されている食品が分類される。この表を用いて、児童が考えた朝食の献立に対する、**ア～カ**に分類される食品の不足分を補うための教師の指導に関する記述として最も適切なものは、下の**1～4**のうちではどれか。解答番号は **22**。

図



表

食品のグループ	主にエネルギーのもとになる食品		主に体を作るもとになる食品		主に体の調子を整えるもとになる食品	
	炭水化物	脂質	たんぱく質	無機質 (カルシウム)	色の濃い野菜	その他の野菜・果物
多く含まれる栄養素						
食品	<b>ア</b>	<b>イ</b>	<b>ウ</b>	<b>エ</b>	<b>オ</b>	<b>カ</b>

- この献立には、**ア**に分類される食品がないので、**ア**に分類されるさつまいもを使った副菜を追加するよう指導する。
- この献立には、**イ**に分類される食品がないので、**イ**に分類されるたまごを使った副菜を追加するよう指導する。
- この献立には、**エ**に分類される食品がないので、**エ**に分類されるチーズを使った副菜を追加するよう指導する。
- この献立には、**オ**に分類される食品がないので、**オ**に分類されるきゅうりを使った副菜を追加するよう指導する。

**8** 次の問に答えよ。

[問] けがの手当の指導に関する記述として最も適切なものは、次の **1**～**4** のうちではどれか。解答番号は **23**。

- 1** 鼻出血を起こしたときは、頭をやや前方に傾け、小鼻の部分を指でつまんで圧迫して止血を行うよう指導する。
- 2** 指先を切って出血したときは、傷口を心臓の位置より高くし、指の付け根にある血管を輪ゴムや紐などで縛って止血を行うよう指導する。
- 3** 突き指をしたときは、安静、冷却、圧迫、挙上を基本とした処置をする。関節の変形がある場合は、引っ張って伸ばすよう指導する。
- 4** 熱傷を受けたときは、衣服を着用している場合には衣服を脱がせ、熱傷を受けた部位に直接水道水の流水をかけ冷やす。水疱がある場合は、つぶさないよう指導する。



**9** Choose the most semantically appropriate word or phrase from among **1** to **4** in order to complete each sentence.

[ 1 ] (     ) are words which refer to a thing, quality, state, or action and which have meaning when the words are used alone. They are mainly nouns, verbs, adjectives, and adverbs.

The answer is:  .

- 1 Modifiers
- 2 Conjunctions
- 3 Content words
- 4 Function words

[ 2 ] (     ) is to express the meaning of a word or phrase using other words or phrases, often in an attempt to make the meaning easier to understand. The answer is:  .

- 1 Dictation
- 2 Repetition
- 3 Paraphrase
- 4 Generalization

[ 3 ] When speaking, people generally raise and lower the pitch of their voice, forming pitch patterns. They also give some syllables in their utterances a greater degree of loudness and change their speech rhythm. These phenomena are called (     ). The answer is:  .

- 1 intonation
- 2 articulation
- 3 oral reading
- 4 consonant cluster

[ 4 ] In second language acquisition, a type of negative feedback in which a more competent interlocutor rephrases an incorrect or incomplete learner utterance by changing one or more sentence components while still referring to its central meaning. This is called (     ). The answer is:  .

- 1 convergent task
- 2 corrective recast
- 3 semantic feature
- 4 morpheme studies

**10** Answer the following questions.

[ 1 ] Choose the underlined word from among ① to ④ that is incorrect grammatically.  
Answer from among **1** to **4**. The answer is: **28** .



Adapted from Christine Seifert, *The Case for Reading Fiction*  
(Harvard Business Review, March 6, 2020)

**1** ①

**2** ②

**3** ③

**4** ④

[ 2 ] Choose the underlined sentence from among ① to ④ that is incorrect grammatically.  
Answer from among **1** to **4**. The answer is:  .




Adapted from Nadia Drake, *Our Obsession With Mars Missions*  
(NATIONAL GEOGRAPHIC, March, 2021)

**1** ①

**2** ②

**3** ③

**4** ④

**11** Read the following passage and answer the questions on page 20. Note that the four paragraphs in the  in the passage are randomly arranged for Question [ 1 ] .

A.

B.

C.

D.

Adapted from Craig Welch, *Secrets of the Whales* (NATIONAL GEOGRAPHIC, May, 2021)

[ 1 ] There are four paragraphs in the   in the passage. Put them into a correct order and choose the most appropriate combination from among **1** to **4**.

The answer is: 30 .

- 1** A → C → B → D
- 2** B → D → C → A
- 3** C → A → D → B
- 4** D → B → A → C

[ 2 ] Choose the most appropriate sentence from among **1** to **4** in order to fill in the blank ( ① ). The answer is: 31 .

- 1**
- 2**
- 3**
- 4**

[ 3 ] Choose the statement from among **1** to **4** that is the most consistent in meaning with the passage. The answer is: 32 .

- 1** The danger is to confuse culture with intelligence, and there is agreement among scientists as to whether intelligence is an essential component of culture.
- 2** Genes determine the form and function of an organism's body, and social learning is the development of neural connections that allow an animal to learn from the knowledge of those around it.
- 3** Anthropologists have long believed that culture is the ability to accumulate and transmit knowledge socially, and that it is strictly a matter for each species.
- 4** For years scientists thought animals were incapable of broad, sustained, intergenerational sharing but that notion began changing just recently.

**12** Read the following passage and answer the questions on pages 23-24.



Adapted from Nan Guan, Jianxi Song, Dongmei Li, *On the Advantages of Computer  
Multimedia-aided English Teaching* (Procedia Computer Science, 2018)

[ 1 ] Choose the most appropriate phrase from among **1** to **4** in order to fill in the blank ( **A** ). The answer is:  .

- 1
- 2
- 3
- 4

[ 2 ] Choose the most appropriate sentence from among **1** to **4** in order to fill in the blank ( **B** ). The answer is:  .

- 1
- 2
- 3
- 4

[ 3 ] Choose the statement from among **1** to **4** that is the most consistent in meaning with the passage. The answer is:  .

- 1 Information processing speed is one of the key technology of the present information society.
- 2 Multimedia can be understood from some perspectives such as diversity, integration and interaction, and diversity has the first priority.
- 3 According to the humanistic psychology, it can **motivate students to learn languages** more by putting an emphasis on their value of human.
- 4 It is not overstated to say that multimedia-assisted English teaching stimulates students' autonomy and they start to learn their target languages without instructors.

[ 4 ] A first sentence or a concluding sentence for each paragraph is shown below from A to D. Choose the best combination from among **1** to **4** by filling in the blanks 《 1 》, 《 2 》, 《 3 》 and 《 4 》. The answer is: 36 .

A.

B.

C.

D.

- |          |       |   |       |   |       |   |       |   |
|----------|-------|---|-------|---|-------|---|-------|---|
| <b>1</b> | 《 1 》 | A | 《 2 》 | C | 《 3 》 | B | 《 4 》 | D |
| <b>2</b> | 《 1 》 | B | 《 2 》 | D | 《 3 》 | C | 《 4 》 | A |
| <b>3</b> | 《 1 》 | C | 《 2 》 | A | 《 3 》 | D | 《 4 》 | B |
| <b>4</b> | 《 1 》 | D | 《 2 》 | B | 《 3 》 | A | 《 4 》 | C |

**13** 学習指導要領に関する次の各問に答えよ。

[問 1] 小学校学習指導要領算数の「各学年の目標及び内容」の「第5学年」の「内容」の「B図形」において、身に付けることができるよう指導するとされている事項に関する記述として適切なものは、次の1～4のうちのどれか。解答番号は **37**。

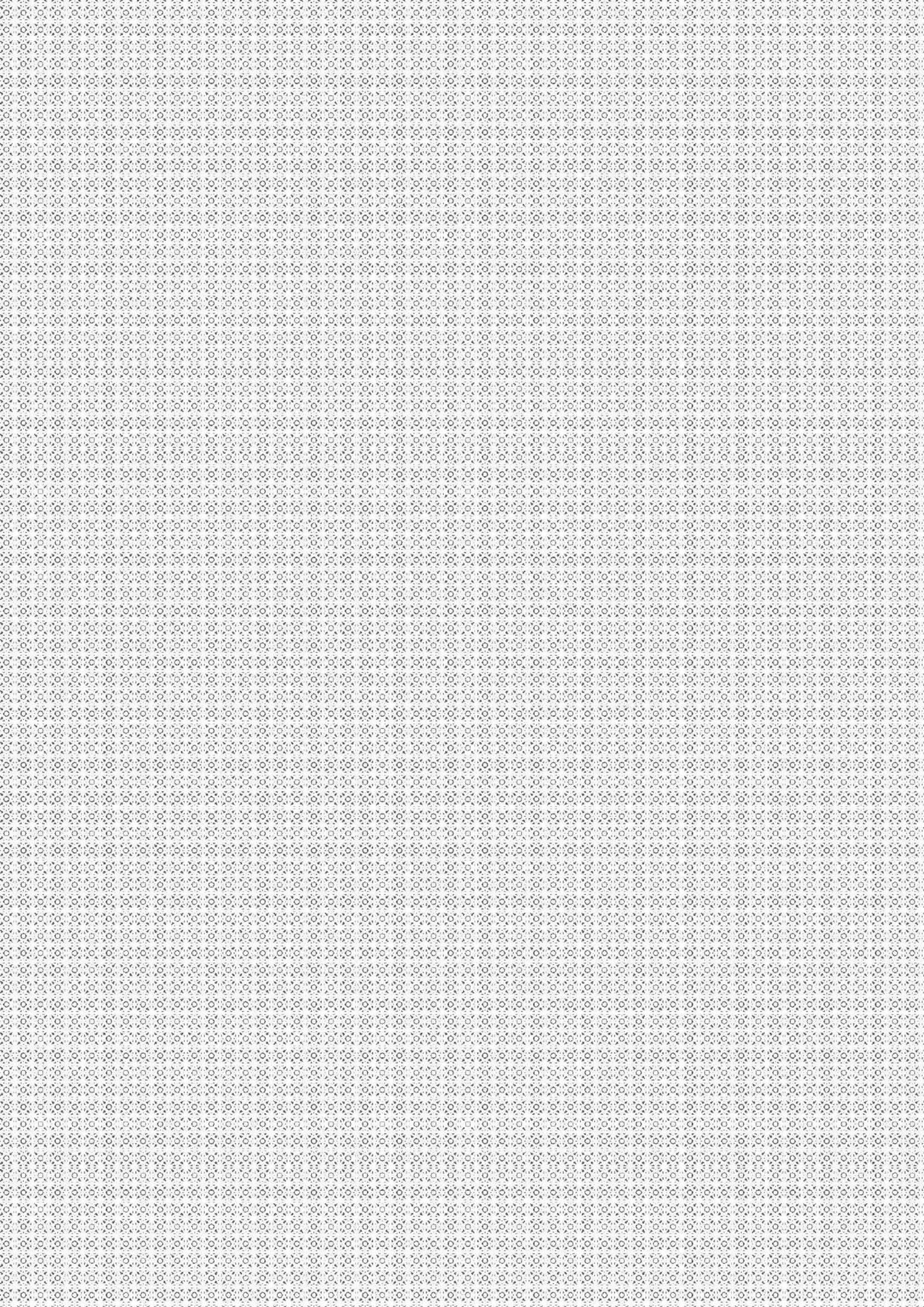
- 1 体積の単位や図形を構成する要素に着目し、図形の体積の求め方を考えるとともに、体積の単位とこれまでに学習した単位との関係を考察すること。
- 2 平面や空間における位置を決める要素に着目し、その位置を数を用いて表現する方法を考察すること。
- 3 図形を構成する要素に着目し、構成の仕方を考えるとともに、図形の性質を見いだし、身の回りのものの形を図形として捉えること。
- 4 図形を構成する要素に着目し、基本図形の体積の求め方を見いだすとともに、その表現を振り返り、簡潔かつ的確な表現に高め、公式として導くこと。

[問 2] 小学校学習指導要領外国語の「各言語の目標及び内容等」の「英語」の「目標」の「話すこと〔発表〕」に関する記述として適切なものは、次の1～4のうちのどれか。解答番号は **38**。

- 1 音声で十分に慣れ親しんだ簡単な語句や基本的な表現の意味が分かるようにする。
- 2 基本的な表現を用いて指示、依頼をしたり、それらに応じたりすることができるようにする。
- 3 ゆっくりはっきりと話されれば、日常生活に関する身近で簡単な事柄について、短い話の概要を捉えることができるようにする。
- 4 日常生活に関する身近で簡単な事柄について、簡単な語句や基本的な表現を用いて話すことができるようにする。







3 問題文中の  $\boxed{2}$ 、 $\boxed{34}$  などの  $\boxed{\quad}$  には、数字又は符号(−)が入ります。次の(1)~(4)の方法でマークしてください。

(1)  $\boxed{2}$ 、 $\boxed{3}$ 、 $\boxed{4}$ 、……の一つ一つは、それぞれ1~9、0の数字又は符号(−)のいずれか一つに対応します。それらを  $\boxed{2}$ 、 $\boxed{3}$ 、 $\boxed{4}$ 、……で示された解答欄にマークしてください。

例えば、 $\boxed{234}$  に  $-84$  と解答する場合には、次の(例2)のようにマークします。

(例2)

解答番号	解答欄
$\boxed{2}$	① ② ③ ④ ⑤ ⑥ ⑦ ⑧ ⑨ ⑩ ●
$\boxed{3}$	① ② ③ ④ ⑤ ⑥ ⑦ ● ⑨ ⑩ ⊖
$\boxed{4}$	① ② ③ ● ⑤ ⑥ ⑦ ⑧ ⑨ ⑩ ⊖

なお、同一の問題文中に  $\boxed{2}$ 、 $\boxed{34}$  などが2度以上現れる場合、原則として、2度目以降は、 $\boxed{2}$ 、 $\boxed{34}$  のように細字で表記します。

(2) 分数形で解答する場合は、符号は分子に付け、分母に付けてはいけません。また、分数は既約分数で答えてください。

例えば、 $\frac{\boxed{56}}{\boxed{7}}$  に  $-\frac{4}{5}$  と解答する場合には、 $-\frac{4}{5}$  として、次の(例3)のように

マークします。

(例3)

解答番号	解答欄
$\boxed{5}$	① ② ③ ④ ⑤ ⑥ ⑦ ⑧ ⑨ ⑩ ●
$\boxed{6}$	① ② ③ ● ⑤ ⑥ ⑦ ⑧ ⑨ ⑩ ⊖
$\boxed{7}$	① ② ③ ④ ● ⑥ ⑦ ⑧ ⑨ ⑩ ⊖

(3) 小数の形で解答する場合は、特に指示されていなければ、指定された桁数の一つ下の桁を四捨五入して答えてください。また、必要に応じて、指定された桁まで⑩にマークしてください。

例えば、 $\boxed{8.910}$  に  $2.6$  と解答する場合には、 $2.60$  として答えてください。

(4) 根号を含む形で解答する場合は、根号の中に現れる自然数が最小となる形で答えてください。



問題番号			解答 番号	正答	配点	備考	
大問	小問						
1	問1	(1)	1	1	2		
			2	3	2		
		(2)	3	2	2		
	問2	(1)	4	5	2		
		(2)	5	4	2		
2	問1		6	2	5		
	問2		7	2	5		
3	問1		8	-	3	完全解答	
			9	2			
	問2		10	2	3	完全解答	
			11	2			
			12	0			
	問3	(1)		13	6	3	完全解答
				14	9		
		(2)		15	3	3	完全解答
				16	0		
	4	問1		17	1	4	
問2		(1)	18	7	3		
		(2)	19	2	3		
5	問		20	4	3		
6	問		21	4	3		
7	問		22	3	3		
8	問		23	1	3		
9	[1]		24	3	3		
	[2]		25	3	3		
	[3]		26	1	3		
	[4]		27	2	3		
10	[1]		28	2	3		
	[2]		29	1	3		
11	[1]		30	4	3		
	[2]		31	3	3		
	[3]		32	2	3		
12	[1]		33	2	3		
	[2]		34	2	3		
	[3]		35	3	3		
	[4]		36	4	4		
13	問1		37	1	3		
	問2		38	4	3		