

中学校 保健体育

解答についての注意点

- 1 解答用紙は、マーク式解答用紙と記述式解答用紙の2種類があります。
- 2 大問 **1** ~大問 **4** については、マーク式解答用紙に、大問 **5** ~大問 **6** については、記述式解答用紙に記入してください。
- 3 解答用紙が配付されたら、まずマーク式解答用紙に受験番号等を記入し、受験番号に対応する数字を、鉛筆で黒くぬりつぶしてください。
記述式解答用紙は、全ての用紙の上部に受験番号のみを記入してください。
- 4 大問 **1** ~大問 **4** の解答は、選択肢のうちから、**問題で指示された解答番号**の欄にある数字のうち一つを黒くぬりつぶしてください。
例えば、「解答番号は 」と表示のある問題に対して、「**3**」と解答する場合は、解答番号 の欄に並んでいる ① ② ③ ④ ⑤ の中の ③ を黒くぬりつぶしてください。
- 5 間違ってぬりつぶしたときは、消しゴムできれいに消してください。二つ以上ぬりつぶされている場合は、その解答は無効となります。
- 6 その他、係員が注意したことをよく守ってください。

指示があるまで中をあけてはいけません。

1 中学校学習指導要領（平成29年3月告示）「第2章 各教科 第7節 保健体育」に示されている内容について、次の（1）・（2）の問いに答えよ。

（1）「第2 各学年の目標及び内容 体育分野 第1学年及び第2学年 2 内容 H 体育理論」において、第2学年で取り上げるものとして記述されているものはどれか。1～5から一つ選べ。
解答番号は

- 1 運動やスポーツは、身体の発達やその機能の維持、体力の向上などの効果や自信の獲得、ストレスの解消などの心理的効果及びルールやマナーについて合意したり、適切な人間関係を築いたりするなどの社会性を高める効果が期待できること。
- 2 運動やスポーツは、体を動かしたり健康を維持したりするなどの必要性及び競い合うことや課題を達成することなどの楽しさから生みだされ発展してきたこと。
- 3 世代や機会に応じて、生涯にわたって運動やスポーツを楽しむためには、自己に適した多様な楽しみ方を見付けたり、工夫したりすることが大切であること。
- 4 文化としてのスポーツの意義について、自己の課題を発見し、よりよい解決に向けて思考し判断するとともに、他者に伝えること。
- 5 スポーツは、文化的な生活を営みよりよく生きていくために重要であること。

(2)「第2 各学年の目標及び内容 保健分野 2 内容」において、第2学年で取り扱うものとして記述されているものはどれか。1～5から一つ選べ。解答番号は

- 1 感染症は、病原体が主な要因となって発生すること。また、感染症の多くは、発生源をなくすこと、感染経路を遮断すること、主体の抵抗力を高めることによって予防できること。
- 2 健康の保持増進や疾病の予防のためには、個人や社会の取組が重要であり、保健・医療機関を有効に利用することが必要であること。また、医薬品は、正しく使用すること。
- 3 知的機能、情意機能、社会性などの精神機能は、生活経験などの影響を受けて発達すること。また、思春期においては、自己の認識が深まり、自己形成がなされること。
- 4 身体には、環境に対してある程度まで適応能力があること。身体の適応能力を超えた環境は、健康に影響を及ぼすことがあること。また、快適で能率のよい生活を送るための温度、湿度や明るさには一定の範囲があること。
- 5 喫煙、飲酒、薬物乱用などの行為は、心身に様々な影響を与え、健康を損なう原因となること。また、これらの行為には、個人の心理状態や人間関係、社会環境が影響することから、それぞれの要因に適切に対処する必要があること。

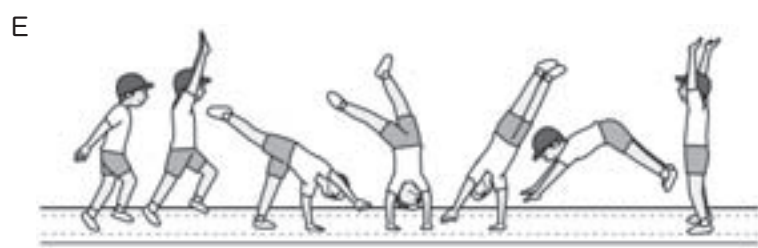
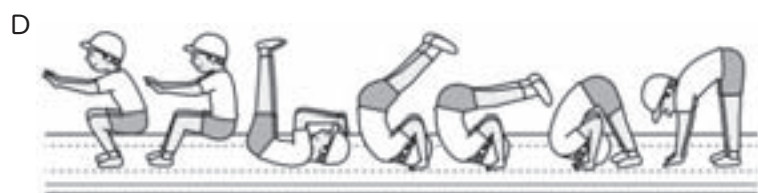
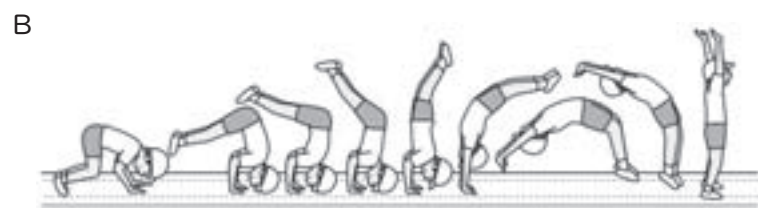
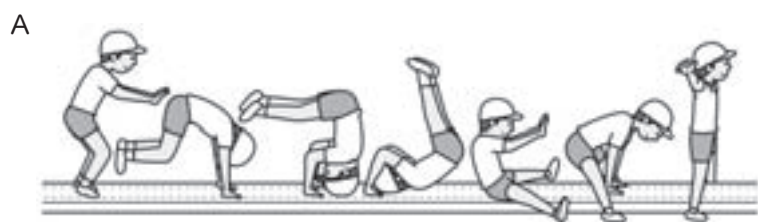
2 教科「保健体育」体育分野に関連する(1)～(3)の問いに答えよ。

(1)「新体力テスト実施要項(12歳～19歳対象)」(文部科学省)に示されているテスト項目の記録の測定方法について、次のA～Dのうち、正しいものを○、誤っているものを×とした場合、正しい組合せはどれか。1～5から一つ選べ。解答番号は

- A 「握力」では、右左交互に2回ずつ実施し、記録はキログラム単位とし、キログラム未満は切り捨てる。左右おのおののよい方の記録を平均し、キログラム未満は四捨五入する。
- B 「上体起こし」では、20秒間の上体起こし(両肘と両大腿部がついた)回数を記録する。ただし仰臥姿勢に戻したとき、背中がマットにつかない場合は、回数としない。実施は1回とする。
- C 「50m走」では、記録は1/10秒単位とし、1/10秒未満は切り捨てる。実施は1回とする。
- D 「ハンドボール投げ」では、記録はメートル単位とし、メートル未満は切り捨てる。2回実施してよい方の記録をとる。

	A	B	C	D
1	○	×	○	×
2	○	×	×	○
3	×	○	○	○
4	○	○	×	○
5	×	×	×	×

(2) 次のA～Eの図は、器械運動におけるマット運動の技の図である。ほん転技群に分類されるものの正しい組合せはどれか。1～5から一つ選べ。解答番号は



- 1 A、B、D
- 2 A、B、E
- 3 A、C、D
- 4 B、C、D
- 5 B、C、E

(3)「中学校学習指導要領（平成29年告示）解説 保健体育編 第2章 保健体育科の目標及び内容 第2節 各分野の目標及び内容 体育分野 2 内容 F 武道 第3学年（1）知識及び技能」に示されている剣道の基本となる技について、次のA～Eの技の説明とア～オの技の名称の正しい組み合わせはどれか。1～5から一つ選べ。解答番号は

- A 相手が小手を打つとき、体をかわしたり、竹刀を頭上に振りかぶったりして面を打つこと。
- B 相手の竹刀を払ったとき、隙ができた面を打つこと。
- C 相手が打とうとして竹刀の先が上下に動いたとき、隙ができた面を打つこと。
- D 相手と接近した状態にあるとき、隙ができた面を退きながら打つこと。
- E 最初の面打ちに相手に対応したとき、隙ができた面を打つこと。

- ア 二段の技
- イ 引き技
- ウ 出ばな技
- エ 払い技
- オ 抜き技

	A	B	C	D	E
1	イ	ア	オ	ウ	エ
2	イ	エ	ウ	オ	ア
3	オ	ア	ウ	イ	エ
4	オ	エ	イ	ウ	ア
5	オ	エ	ウ	イ	ア

3 各競技ルールに関する(1)～(5)の問いに答えよ。

(1) 次の各文は、「日本陸上競技連盟競技規則」(2023年4月1日修正)に示されているハードル競走の内容をまとめたものである。空欄A～Dに入る語句の正しい組合せはどれか。1～5から一つ選べ。解答番号は

著作権保護の観点により、本文を掲載いたしません。

出典：日本陸上競技連盟競技規則(公益財団法人 日本陸上競技連盟ウェブサイト)
公益財団法人 日本陸上競技連盟
170ページ7行目から172ページ21行目まで

	A	B	C	D
1	8	9.14	12	脚
2	10	9.14	12	腕
3	8	8.76	13	腕
4	10	9.14	13	脚
5	10	8.76	12	脚

(2) 次の表は、「(公財) 日本水泳連盟 競泳競技規則」(2023年4月1日)に示されているメドレー競技の泳法の順序をまとめたものである。空欄A～Fに入る泳法ア～ウの正しい組合せはどれか。

1～5から一つ選べ。解答番号は

個人メドレー

順序	泳法
①	(A)
②	(B)
③	(C)
④	自由形

メドレーリレー

順序	泳法
①	(D)
②	(E)
③	(F)
④	自由形

ア 背泳ぎ

イ 平泳ぎ

ウ バタフライ

	A	B	C	D	E	F
1	ア	イ	ウ	ア	ウ	イ
2	ア	ウ	イ	ウ	イ	ア
3	イ	ア	ウ	ウ	ア	イ
4	ウ	ア	イ	ア	イ	ウ
5	ウ	イ	ア	イ	ア	ウ

(3) 「(公財) 日本バレーボール協会 2023年度版 バレーボール6人制競技規則 第6章 リベロ」
に示されている内容について、次のA～Dのうち、正しいものを○、誤っているものを×とした
場合、正しい組合せはどれか。1～5から一つ選べ。解答番号は

A	著作権保護の観点により、本文を掲載いたしません。 出典：2023年度版バレーボール6人制競技規則 公益財団法人 日本バレーボール協会 7ページ20行目から91ページ17行目まで
B	
C	
D	

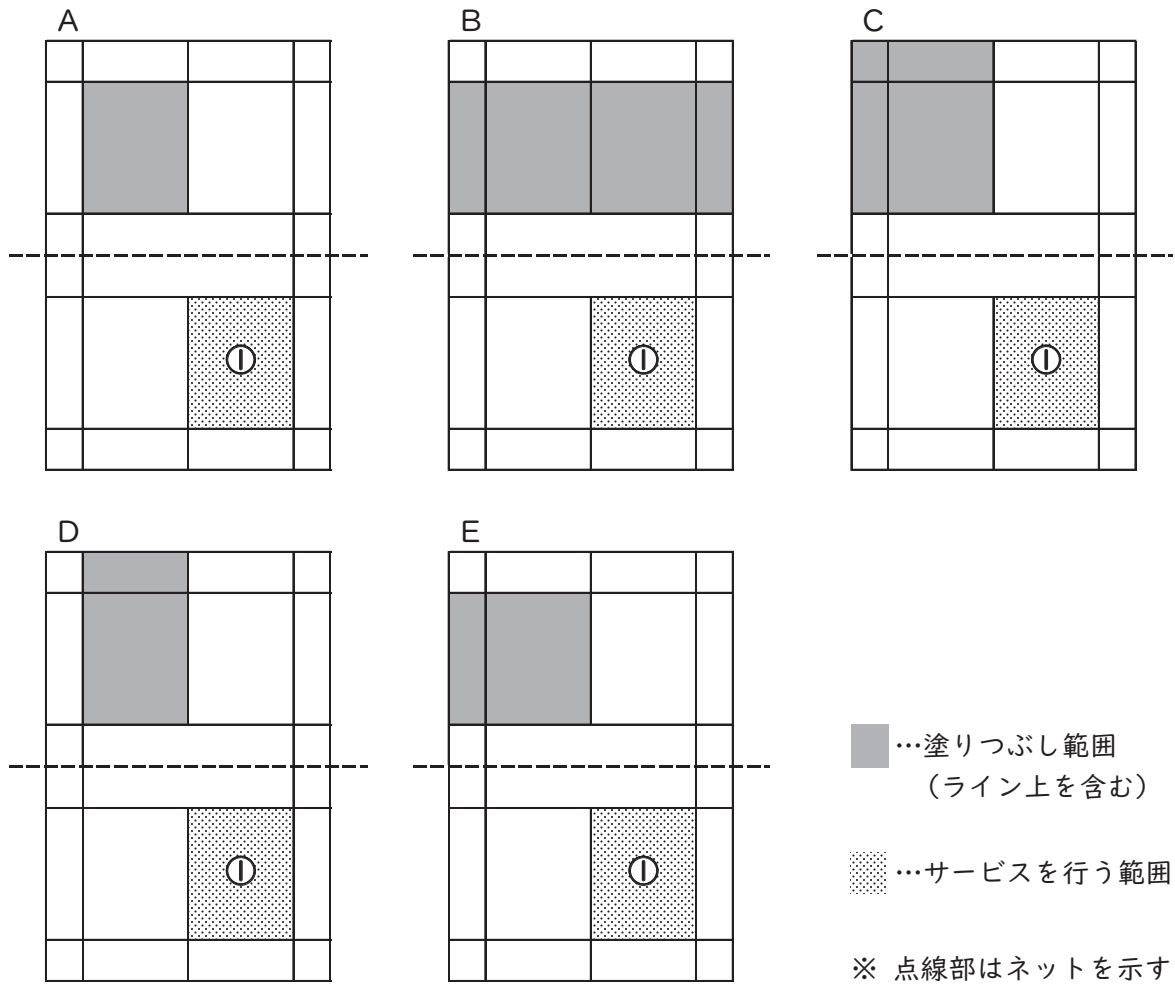
	A	B	C	D
1	×	×	○	○
2	○	○	×	×
3	×	○	×	○
4	○	×	○	×
5	○	○	×	○

(4) 「(公財) 日本バスケットボール協会 2023バスケットボール競技規則」に示されている内容について、次のA～Eのうち、正しいものを○、誤っているものを×とした場合、正しい組合せはどれか。1～5から一つ選べ。解答番号は

A	著作権保護の観点により、本文を掲載いたしません。 出典：2023バスケットボール競技規則 (公益財団法人 日本バスケットボール協会ウェブサイト) 公益財団法人 日本バスケットボール協会 22ページ1行目から43ページ28行目まで				
B					
C					
D					
E					

	A	B	C	D	E
1	○	○	×	○	×
2	×	×	×	○	○
3	×	○	○	×	○
4	○	×	○	○	×
5	○	×	×	×	○

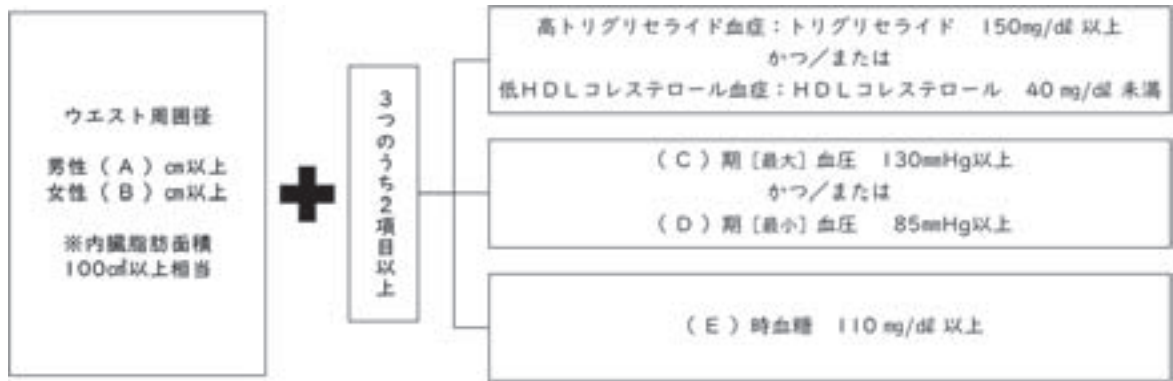
(5) 次のA～Eの図は、バドミントンのコートを表す模式図である。ダブルスにおいて、それぞれの図の①の範囲からサービスを行う場合、コート内の塗りつぶされた範囲にシャトルが直接落ち、サービス側に得点が認められる正しいものはどれか。1～5から一つ選べ。解答番号は



- 1 A
- 2 B
- 3 C
- 4 D
- 5 E

4 教科「保健体育」保健分野に関連する(1)～(6)の問いに答えよ。

(1) 次の図は、厚生労働省が示しているメタボリックシンドロームの診断基準をまとめたものである。空欄A～Eに入る語句の正しい組合せはどれか。1～5から一つ選べ。解答番号は



	A	B	C	D	E
1	95	90	拡張	収縮	満腹
2	85	90	収縮	拡張	満腹
3	95	85	収縮	拡張	満腹
4	85	90	収縮	拡張	空腹
5	95	85	拡張	収縮	空腹

(2) 次の表は、「令和4年人口動態統計月報年計（概数）の概況」（厚生労働省）に示されている死因を死亡数の順に並べたものである。第3位の死因はどれか。1～5から一つ選べ。

解答番号は

死因順位	第1位	第2位	第3位	第4位	第5位
死亡数（人）	385,787	232,879	179,524	107,473	74,002

- 1 腎不全
- 2 老衰
- 3 心疾患
- 4 脳血管疾患
- 5 肺炎

(3) 「がん教育推進のための教材」(平成28年4月、令和3年3月一部改訂 文部科学省)に示されている内容について、正しいものを○、誤っているものを×とした場合、正しい組合せはどれか。

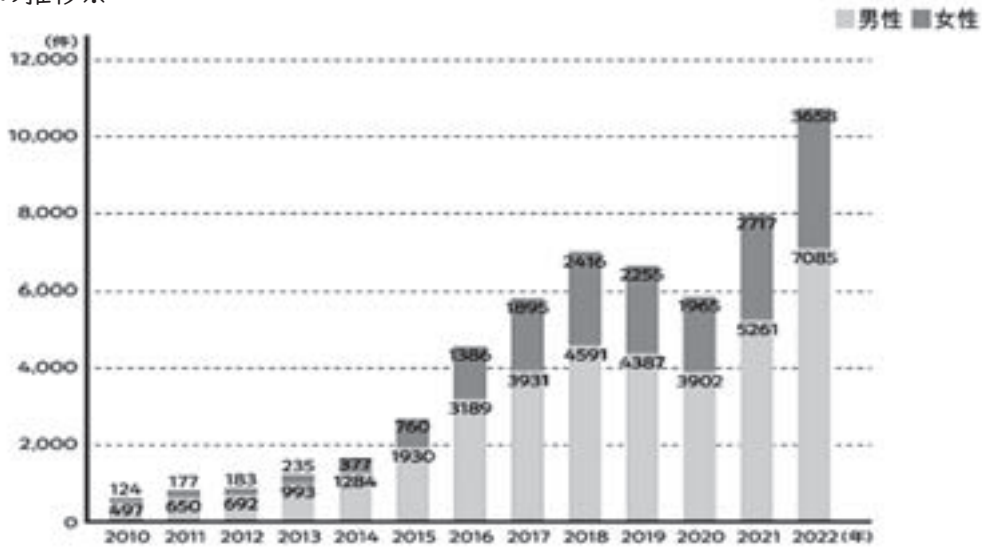
1～5から一つ選べ。解答番号は

- A 健康な人の体でも毎日、多数のがん細胞が発生しているが、免疫が働いてがん細胞を死滅させている。
- B 子宮頸がんについては、日本では、小学校6年～高校3年相当の女の子を対象に、子宮頸がんの原因となるHPV(ヒトパピローマウイルス)の感染を防ぐワクチンの接種を提供している。
- C 国は、平成19年より、がん検診の受診率を50%とすることを目標として、様々な取組みを進めており、2019年男女別がん検診受診率をみると、男性の肺がん検診を除いたがん検診の受診率が目標を達成している。
- D 厚生労働省「人口動態統計(2017年)」を基に国立がん研究センターがん情報サービスが作成した年齢階級別がん罹患率によると、20歳代から50歳代前半までは、がんの罹患率は女性が男性よりやや高く、60歳代以降は男性が女性より顕著に高くなっている。

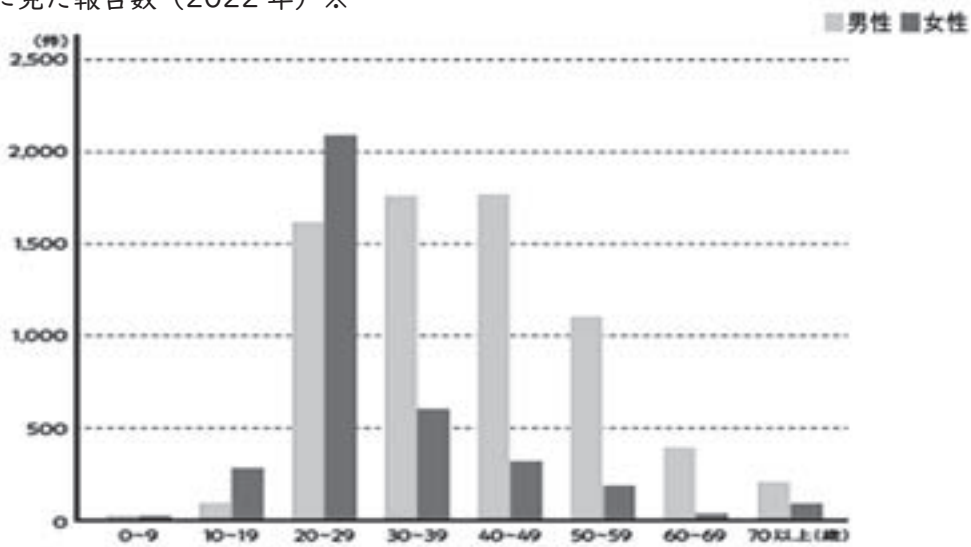
	A	B	C	D
1	×	○	○	×
2	○	×	○	○
3	○	×	×	○
4	×	○	×	×
5	○	○	×	×

(4) 次のグラフは、令和4年度に厚生労働省が公表した、ある性感染症における報告数を示したものである。このグラフが示す性感染症名はどれか。1～5から一つ選べ。解答番号は 14

■報告数の推移※



■年代別に見た報告数（2022年）※



※2010年～2020年は、感染症発生動向調査事業年報による。
 2021年は、第1～52週 2022年10月8日時点集計値（暫定値）、
 2022年は第1～44週 2022年11月9日時点集計値の報告を対象。

- 1 性器クラミジア感染症
- 2 性器ヘルペスウイルス感染症
- 3 尖圭コンジローマ
- 4 梅毒
- 5 淋菌感染症

(5) 大麻に関する説明について、正しいものを○、誤っているものを×とした場合、正しい組合せはどれか。1～5から一つ選べ。解答番号は

- A 大麻に含まれる有害成分、メタンフェタミンは、幻覚作用や記憶への影響、学習能力の低下等をもたらす。
- B 大麻取締法では、営利目的を除き、大麻を、みだりに、所持し、譲り受け、又は譲り渡した者は、五年以下の懲役に処するとされている。
- C 大阪府における大麻事犯の検挙人員は、平成21年から毎年増加している。
- D 全国における令和4年の薬物事犯別検挙件数のうち、大麻事犯の占める割合は、35%を超えている。
- E 全国における令和4年の人口10万人当たり的大麻事犯年齢層別検挙人員数は、20歳代が最多である。

	A	B	C	D	E
1	○	×	○	○	×
2	×	○	×	○	○
3	○	○	×	×	○
4	×	×	×	○	○
5	○	○	○	×	×

(6) 次の各文は、「学校における熱中症対策ガイドライン作成の手引き」(令和3年5月 環境省・文部科学省)に示されている内容をまとめたものである。空欄A～Dに入る語句の正しい組合せはどれか。1～5から一つ選べ。解答番号は

16

- 私たちの体は、運動や体の営みによって常に熱が産生されるので、暑熱環境下でも、異常な体温上昇を抑えるための効率的な体温調節機能が備わっている。暑い時には、(A) を介して末梢血管が拡張する。そのため皮膚に多くの血液が分布し、外気への放熱により体温低下を図ることができる。
- 令和元年度の独立行政法人日本スポーツ振興センターの災害共済給付のデータから熱中症の発生件数を学校種・学年別にみると、高等学校等、中学校、小学校の順番に多くなっているが、特に(B)時に最も多くの生徒が熱中症を発症している。
- 汗からは水分と同時に塩分も失われることから、汗で失われた塩分を適切に補うためには、(C)%程度の塩分を補給できる経口補水液やスポーツドリンクを利用するとよい。
- 体重の(D)%以上の水分が失われると体温調節に影響するといわれている。

	A	B	C	D
1	副交感神経	中学3年生	0.8～0.9	2
2	副交感神経	高校1年生	0.1～0.2	3
3	副交感神経	高校1年生	0.8～0.9	2
4	自律神経	高校1年生	0.1～0.2	3
5	自律神経	中学3年生	0.8～0.9	2

- 5 次の表は、中学校学習指導要領（平成29年告示）解説 保健体育編に示されている体育分野の領域及び内容の取扱いをまとめたものである。次の（１）・（２）の問いに答えよ。

領域及び領域の内容	1年	2年	内容の取扱い
【A 体づくり運動】 ア 体ほぐしの運動 イ 体の動きを高める運動	必修	必修	ア、イ 必修 （各学年（Ⅵ）単位時間以上）
【B 器械運動】 ア マット運動 イ 鉄棒運動 ウ 平均台運動 エ 跳び箱運動		必修	2年間でアを含む②選択
【C 陸上競技】 ア 短距離走・リレー、（Ⅰ）又は（Ⅱ） イ 走り幅跳び又は走り高跳び		必修	2年間でア及びイのそれぞれの中から選択
【D 水泳】 ア クロール イ 平泳ぎ ウ 背泳ぎ エ バタフライ		必修	2年間でア又はイを含む②選択
【E 球技】 ア ゴール型 イ ネット型 ウ ベースボール型		必修	2年間でア～ウの全てを選択
【F 武道】 ア 柔道 イ 剣道 ウ 相撲		必修	（Ⅶ）
【G ダンス】 ア （Ⅲ）ダンス イ （Ⅳ）ダンス ウ （Ⅴ）ダンス		必修	2年間でア～ウから選択
【H 体育理論】 (1) 運動やスポーツの多様性 (2) 運動やスポーツの意義や効果と学び方や安全な行い方	必修	必修	(1) 第1学年必修 (2) 第2学年必修 （各学年（Ⅷ）単位時間以上）

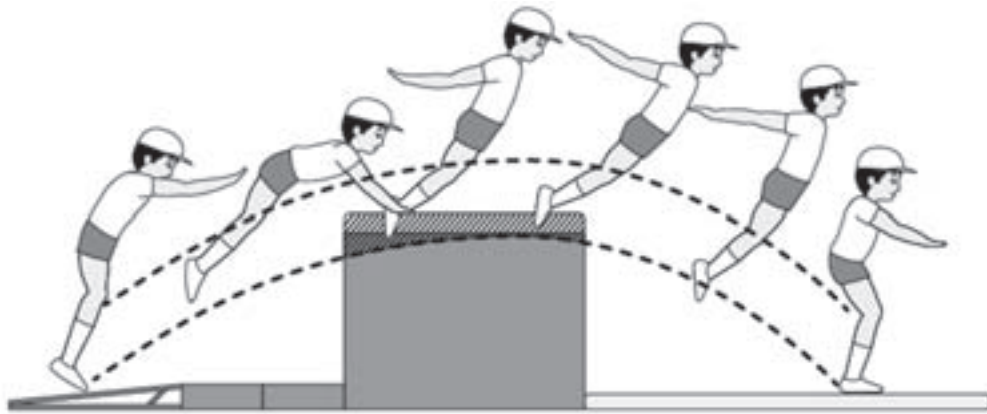
(1) 表中の空欄Ⅰ～Ⅷを記せ。

(2) 表中【E 球技】のア～ウにおいて、適宜取り上げることとされている運動種目を全て答えよ。

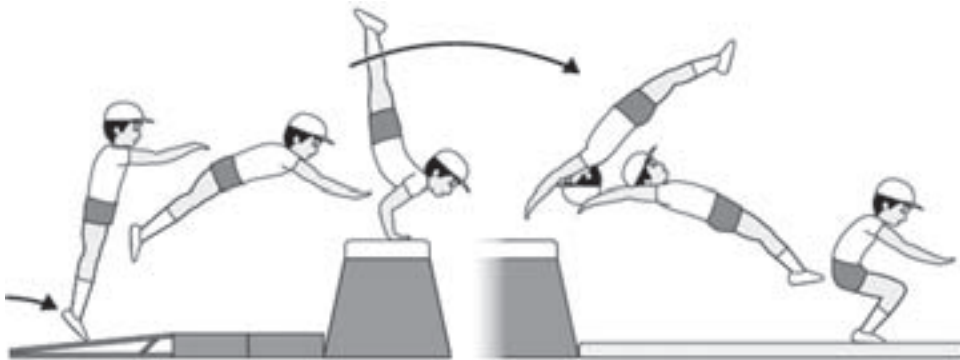
6 次の(1)～(9)の問いに答えよ。

(1) 次のA・Bの図は、学校体育実技指導資料第10集「器械運動指導の手引」(文部科学省)に示されている跳び箱運動の技である。それぞれの技の名称を答えよ。

A



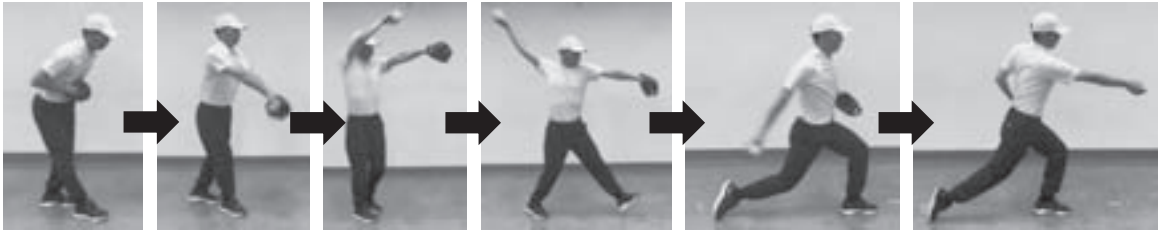
B



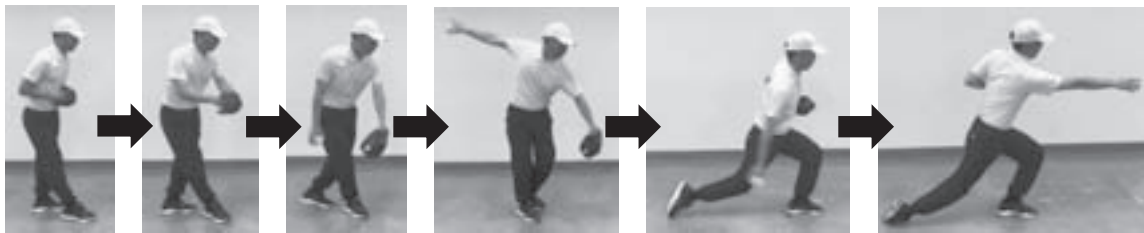
(2) 次のA・Bの図は、ソフトボールの投手の投法を示したものである。それぞれの名称をカタカナで答えよ。

また、次の文は、「中学校学習指導要領（平成29年告示）解説 保健体育編 第2章 保健体育科の目標及び内容 第2節 各分野の目標及び内容 体育分野 E 球技 第1学年及び第2学年 (1)知識及び技能 ウ ベースボール型」の記述である。空欄C～Dに入る語句を答えよ。

A



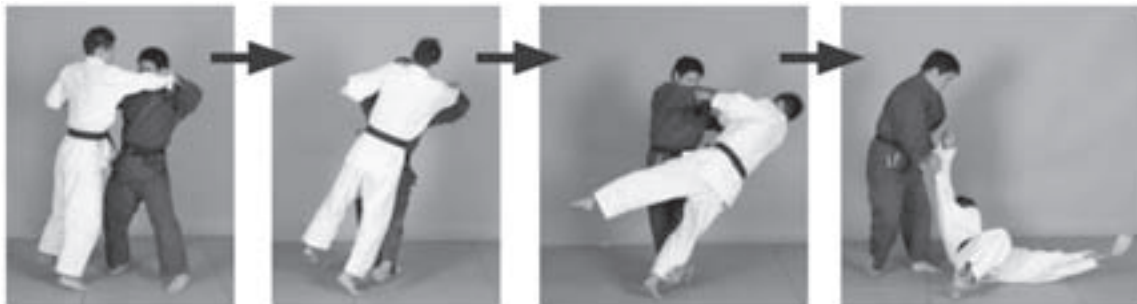
B



○ ベースボール型とは、身体やバットの操作と走塁での攻撃、ボール操作と定位置での守備などによって攻守を（ C ）的に交代し、一定の（ D ）内で相手チームより多くの得点を競い合うゲームである。ベースボール型の学習においては、ベースボール型の種目に共通する動きを身に付けることが大切である。

(3) 次のA～Dの図は、学校体育実技指導資料第2集「柔道指導の手引（三訂版）」（文部科学省）に示されている技である。それぞれの技の名称を答えよ。

A



B



C



D



(4) 次の各文は、「大阪の交通白書（令和4年版）」（（一財）大阪府交通安全協会）における大阪府の交通事故に関する説明である。空欄A～Cに入る適切な語句を答えよ。

- 交通事故発生件数の最も多い月は（ A ）月、最も少ない月は2月であり、月平均は約2,100件であった。
- 曜日別の交通事故発生件数、死者数は（ B ）曜日が最も多く、曜日・昼夜別でも（ B ）曜日の昼間が最も多い。
- 自転車乗用中の交通事故による死者数29人のうち28人が、（ C ）非着用であった。

(5) 大阪府において、自転車事故への備えと、被害者の救済を図るため、自転車利用者（未成年者の場合は保護者）の自転車保険への加入を義務化した条例の名称を答えよ。

(6) 次の文は、特定小型原動機付自転車に関する説明である。空欄A・Bに入る適切な語句を答えよ。

- 「道路交通法の一部を改正する法律（令和4年法律第32号）」（令和4年4月27日公布）において、特定小型原動機付自転車の運転には（ A ）を要しないこととしたが、（ B ）歳未満の運転は禁止した。

(7) 次の図は、「救急蘇生法の指針2020（市民用）」（日本救急医療財団心肺蘇生法委員会）に示されている一次救命処置の手順をまとめたものである。空欄A・Bに入る適切な語句を語群ア～カから選び、記号で答えよ。また、空欄C～Eに入る適切な語句を答えよ。

著作権保護の観点により、図を掲載いたしません。

出典：救急蘇生法の指針2020市民用
（一般財団法人日本救急医療財団ウェブページ）
日本救急医療財団心肺蘇生法委員会 へるす出版
19ページ

<語群>

ア：意識 イ：反応 ウ：脈拍 エ：普段どおりの呼吸 オ：目立った外傷
カ：出血

(8) 次の図は、持続可能な開発目標（SDGs）として、2030年までに持続可能でよりよい世界をめざす国際目標である17のゴールのうち、6つのゴールのアイコンである。空欄A～Fに示されている語句を語群ア～シから選び、記号で答えよ。

著作権保護の観点により、図を掲載いたしません。

出典：SDGs アイコン
(国際連合広報センター ウェブページ)
国際連合

<語群>

- ア：海の豊かさを守ろう
- イ：安全な水とトイレを世界中に
- ウ：質の高い教育をみんなに
- エ：平和と公正をすべての人に
- オ：貧困をなくそう
- カ：パートナーシップで目標を達成しよう
- キ：ジェンダー平等を実現しよう
- ク：産業と技術革新の基盤をつくろう
- ケ：つくる責任つかう責任
- コ：人や国の不平等をなくそう
- サ：気候変動に具体的な対策を
- シ：陸の豊かさも守ろう

(9) 日本政府が令和2年10月に宣言した、2050年までの目標である「カーボンニュートラル」を、次の語句を用いて説明せよ。

排出量・吸収量

令和6年度大阪府・大阪市・堺市・豊能地区公立学校教員採用選考テスト

三次選考択一問題の正答について

校種	中学校	教科・科目	保健体育
----	-----	-------	------

解答番号	正答番号	解答番号	正答番号
1	1	11	4
2	5	12	2
3	2	13	3
4	5	14	4
5	5	15	2
6	4	16	4
7	4		
8	3		
9	1		
10	5		

受験番号	
------	--

令和6年度大阪府・大阪市・堺市・豊能地区公立学校教員採用選考テスト

中学校 保健体育 解答用紙 (2枚のうち1)

5

得点	
----	--

(1)	I 長距離走	/	II ハードル走	/	
	III 創作	/	IV フォーク	/	
	V 現代的なリズムの	/	VI 7	/	
	VII 2年間でア～ウから①選択	/	VIII 3	/	
(2)	ア バスケットボール、ハンドボール、サッカー	/			
	イ バレーボール、卓球、テニス、バドミントン	/			
	ウ ソフトボール	/			

6

得点	
----	--

(1)	A 開脚伸身跳び	/			
	B 前方屈腕倒立回転跳び	/			
(2)	A ウインドミル 投法	/			
	B スリングショット 投法	/			
	C 規則	/	D 回数	/	
(3)	A 支え釣り込み足	/	B 小内刈り	/	
	C 体落とし	/	D 大腰	/	

受験番号	
------	--

令和6年度大阪府・大阪市・堺市・豊能地区公立学校教員採用選考テスト

中学校 保健体育 解答用紙 (2枚のうち2)

--

6 (続き)

(4)	A 12 /	B 金 /	C ヘルメット /	
(5)	大阪府自転車条例 /			
(6)	A 運転免許 /	B 16 /		
(7)	A イ /	B エ /	C 胸骨圧迫 /	
	D 人工呼吸 /	E 心電図解析 /		
(8)	A オ /	B ウ /	C キ /	
	D イ /	E コ /	F サ /	
(9)	温室効果ガスの排出量と吸収量を均衡させること /			

--

--

--

--

--

--