

高等学校 地理歴史（地理）

解答についての注意点

- 1 解答用紙は、マーク式解答用紙と記述式解答用紙の2種類があります。
- 2 大問 **1**～大問 **4** については、マーク式解答用紙に、大問 **5** については、記述式解答用紙に記入してください。
- 3 解答用紙が配付されたら、まずマーク式解答用紙に受験番号等を記入し、受験番号に対応する数字を、鉛筆で黒くぬりつぶしてください。
記述式解答用紙は、全ての用紙の上部に受験番号のみを記入してください。
- 4 大問 **1**～大問 **4** の解答は、選択肢のうちから、**問題で指示された解答番号**の欄にある数字のうち一つを黒くぬりつぶしてください。
例えば、「解答番号は 」と表示のある問題に対して、「**3**」と解答する場合は、解答番号 の欄に並んでいる ① ② ③ ④ ⑤ の中の ③ を黒くぬりつぶしてください。
- 5 間違ってぬりつぶしたときは、消しゴムできれいに消してください。二つ以上ぬりつぶされている場合は、その解答は無効となります。
- 6 その他、係員が注意したことをよく守ってください。

指示があるまで中をあけてはいけません。

1 日本史について、次の各問いに答えよ。

問1 次の(1)～(4)の問いに答えよ。

(1) 平安時代に関する次のA・Bの問いに答えよ。

A 『御堂関白記』は、平安時代の貴族社会を知ることのできる書物である。この日記を書いた人物はだれか。次の1～5から一つ選べ。解答番号は

- 1 藤原道長
- 2 藤原頼通
- 3 藤原兼家
- 4 藤原道隆
- 5 藤原兼通

B 次のア～オのうち、平安時代に書かれた書物として、正しいものを○、誤っているものを×とした場合、正しい組合せはどれか。下の1～5から一つ選べ。解答番号は

- ア 『小右記』
イ 『権記』
ウ 『西宮記』
エ 『北山抄』
オ 『歎異抄』

	ア	イ	ウ	エ	オ
1	×	×	○	○	×
2	○	×	×	○	○
3	×	○	○	×	○
4	○	○	○	○	×
5	×	○	○	○	○

(2) 室町時代に関する次のA・Bの問いに答えよ。

A 村内の秩序を自分たちで維持するために、村民自身が警察権を行使した。村民が警察権を行使することを何というか。次の1～5から一つ選べ。解答番号は

- 1 勘解由使
- 2 地下検断
- 3 刈田狼藉
- 4 地下請
- 5 使節遵行

B 1428年、近江で土民が蜂起し、徳政を求めた運動が畿内を中心として広範な地域に波及した。『大乘院日記目録』において、「日本開白以来、土民蜂起是初也」と記されたこの一揆のことを何というか。次の1～5から一つ選べ。解答番号は

- 1 播磨の土一揆
- 2 嘉吉の土一揆
- 3 正長の土一揆
- 4 山城の国一揆
- 5 加賀の一向一揆

問2 次の【表】は、日本人のノーベル賞受賞者の一部を表している。(1)～(4)の問いに答えよ。

【表】

受賞年	受賞者
1965	朝永振一郎 … A
1968	川端康成 ^①
1973	江崎玲於奈 … B
1974	佐藤栄作 ^②
1981	福井謙一 … C
1987	利根川進 … D
1994	大江健三郎 … E

(1) 下線部①の人物が書いた作品名を、次の1～5から一つ選べ。解答番号は

- 1 『羅生門』
- 2 『暗夜行路』
- 3 『雪国』
- 4 『金閣寺』
- 5 『風の歌を聴け』

(2) A～Eの人物に関する説明文として正しいものを○、誤っているものを×とした場合、正しい組合せはどれか。下の1～5から一つ選べ。解答番号は

- A 「抗体の多様性生成の遺伝的原理」の発見で、日本人初のノーベル医学生理学賞を受賞した。
- B トンネル効果の発見やトンネルダイオードと呼ばれる素子の発明によってトンネル分光学という新分野を開き、ノーベル物理学賞を受賞した。
- C 化学反応が起こる際の電子の役割を量子力学的に考察したフロンティア軌道理論を発表し、ノーベル化学賞を受賞した。
- D ヒトの皮膚細胞から人工多能性幹細胞の作製に成功し、ノーベル医学生理学賞を受賞した。
- E 『飼育』などの数々の作品を残し、海外でも高い評価を得てノーベル文学賞を受賞した。

	A	B	C	D	E
1	×	○	×	○	×
2	○	×	×	×	○
3	○	×	○	×	×
4	×	○	○	×	○
5	×	○	○	○	×

(3) 下線部②の人物が内閣総理大臣に在任していた期間に起こった出来事として、誤っているものはどれか。次の1～5から一つ選べ。解答番号は

- 1 沖縄返還協定が発効した。
- 2 日韓基本条約が調印された。
- 3 公害対策基本法が制定された。
- 4 非核三原則が提唱された。
- 5 第1回先進国首脳会議（サミット）が行われた。

(4) 朝永振一郎がノーベル賞を受賞した年から佐藤栄作がノーベル賞を受賞した年までの期間内にみられた日本経済の景気の通称として、正しいものはどれか。次の1～5から一つ選べ。解答番号は

- 1 神武景気
- 2 朝鮮特需
- 3 岩戸景気
- 4 いざなぎ景気
- 5 バブル経済

2 次の(1)～(10)の問いに答えよ。

(1) ローマ法について述べた文として正しいものを次の1～5から一つ選べ。解答番号は

- 1 リキニウス・セクスティウス法により、慣習法が成文化された。
- 2 陶片追放(オストラキスモス)の制度により、僭主になるおそれのある人物を国外に追放するようになった。
- 3 十二表法により毎年2名選出されるコンスルの1名は平民から選ばれるようになった。
- 4 ホルテンシウス法により、平民会決議が元老院で承認されなくとも法となることが定められた。
- 5 カエサルによって「ローマ法大全」が完成した。

(2) 中国史上の税制について述べた文として正しいものを、次の1～5から一つ選べ。

解答番号は

- 1 均田制は東晋の孝文帝の時代にはじめられ、唐の時代には租・調・庸の税制が均田制に基づき行われた。
- 2 両税法は租・調・庸の税制にかわって採用され、所有している土地・財産に応じて、夏・秋2回の税が課された。
- 3 一条鞭法はモンゴル帝国が中国を支配するにあたって実施した税制である。
- 4 里甲制は明で実施され、魚鱗図冊と呼ばれる租税台帳や賦役黄冊と呼ばれる土地台帳を作成して政府の管理が行き届くようにした。
- 5 地丁銀制は、土地税と人頭税を別々に徴収する税制である。

(3) ヴェルダン条約、メルセン条約によって現在の三つの国の境界線の大筋が決定された。それらの国名の組合せとして正しいものを、次の1～5から一つ選べ。解答番号は

- 1 スペイン - フランス - ドイツ
- 2 スペイン - フランス - イタリア
- 3 イタリア - フランス - ドイツ
- 4 スペイン - フランス - オーストリア
- 5 フランス - ドイツ - オーストリア

- (4) 次の文はイスラム世界について述べたものである。下線部に関して、イスラム世界の君主について述べた次の1～5の文のうち誤っているものを一つ選べ。解答番号は

アッバース朝が最盛期をむかえる9世紀になると、イスラム法学や神学などを学んだウラマーが台頭し、宗教的な解釈権をめぐって、カリフと対立するようになった。その後、宗教的権威はウラマーの手に移った。

- 1 ブワイフ朝の下で、カリフ位は初めて世襲制となった。
- 2 セルジューク朝のトゥグリル＝ベクはアッバース朝カリフよりスルタンの称号を与えられた。
- 3 ファーティマ朝の君主がカリフを称した。
- 4 ハールーン＝アッラシードはアッバース朝が最盛期をむかえる頃にカリフに即位した。
- 5 初代のアブー＝バクルから第4代アリーまでをスンナ派では「正統カリフ」と呼んだ。

- (5) 次の文はヨーロッパの法について述べたものである。下線部に関して、中世ヨーロッパのできごとについて述べた次のア～オのうち、正しいものを○、誤っているものを×とした場合、正しい組合せはどれか。次の1～5から一つ選べ。解答番号は

中世前期の都市的集落の統治は明文化されていない慣習法によったと言われている。しかし、11世紀以降の集落の中には、領主と住民の関係を新たに文書で定め、住民の負担に明示的な制限を設ける例がみられた。

- ア コンスタンツ公会議が開かれ、聖地奪回のための十字軍が提唱された。
- イ イギリスの貴族たちは、エドワード3世に大憲章（マグナ＝カルタ）を認めさせた。
- ウ 聖職叙任権闘争がおき、教皇グレゴリウス7世が、神聖ローマ皇帝ハインリヒ4世を破門にした。
- エ トマス＝アキナスは「神学大全」を著し、キリスト教とアリストテレス哲学の調和を試みた。
- オ キリスト教の教会建築では11世紀からは修道院建築を中心に重厚なロマネスク様式が用いられ、12世紀からは都市の大聖堂を中心に高さを強調したビザンツ様式があらわれた。

	ア	イ	ウ	エ	オ
1	○	○	×	○	×
2	○	○	×	×	×
3	×	×	○	×	○
4	×	×	○	○	○
5	×	×	○	○	×

(6) 18世紀のアメリカにおいて合衆国憲法成立までにおこった次のア～エのできごとを、おこった順に左から右へ並べた場合、正しいものはどれか。下の1～5から一つ選べ。

解答番号は

- ア ボストン茶会事件がおこった。
- イ ヨークタウンの戦いがおこった。
- ウ 砂糖法が制定された。
- エ 独立宣言が公布された。

- 1 ア → エ → イ → ウ
- 2 ウ → ア → エ → イ
- 3 ア → ウ → イ → エ
- 4 ウ → ア → イ → エ
- 5 ア → ウ → エ → イ

(7) 1919年にインドで施行された、政治活動の取締りを目的とした法律を何というか。次の1～5から一つ選べ。解答番号は

- 1 スミス法
- 2 タウンゼンド諸法
- 3 ホームステッド法
- 4 ローラット法
- 5 ワグナー法

(8) 第一次世界大戦後のできごとについて述べた文ア～オのうち、正しいものを○、誤っているものを×とした場合、正しい組合せはどれか。次の1～5から一つ選べ。解答番号は

ア トルコではムスタファ＝ケマルがトルコ共和国を成立させて、第一次世界大戦の戦勝国と新たにユトレヒト条約を結び、アナトリアを中心とする領土を認めさせた。

イ ドイツではエーベルトが大統領となり、ヴァイマル憲法が成立した。

ウ ロシアはラパロ条約でイギリスと国交を樹立し、四つのソヴィエト共和国からなるソヴィエト社会主義共和国連邦となった。

エ アフガニスタンではレザー＝ハーンがパフラヴィー朝をたて、国王になった。

オ ハンガリーと連合国の間で、トリアノン条約が結ばれた。

	ア	イ	ウ	エ	オ
1	○	○	○	×	×
2	○	×	×	○	○
3	×	○	×	×	○
4	×	×	×	×	○
5	×	×	○	○	×

(9) イギリスにおける選挙法改正について述べた次の文中の 、 の空欄にあてはまる最も適切な組合せを次の1～5のうちから一つ選べ。解答番号は

イギリスでは1867年の第2次選挙法改正によって などが、1884年の第3次選挙法改正によって などが、新たに選挙権を得た。

1	X 地主	Y 資本家
2	X 地主	Y 都市労働者
3	X 資本家	Y 農業労働者
4	X 資本家	Y 都市労働者
5	X 都市労働者	Y 農業労働者

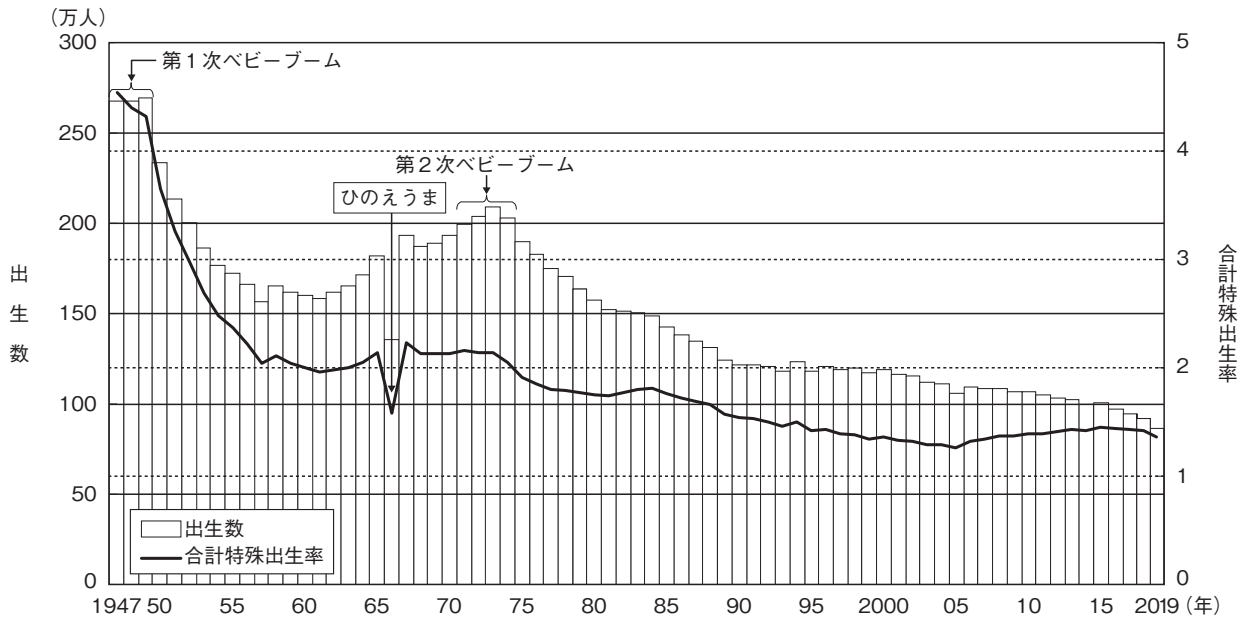
(10) 1950年代以降、反核平和の動きは国際政治にも影響を与え、1968年に核拡散防止条約が調印され、1969年から米ソ両国間で第1次戦略兵器制限交渉（第1次SALT）の予備交渉が始まった。同じ1960年代におこったできごとを次の1～5から一つ選べ。解答番号は

- 1 中距離核戦力（INF）全廃条約が調印された。
- 2 第4次中東戦争がおこった。
- 3 日中平和友好条約が締結された。
- 4 イラン＝イラク戦争がおこった。
- 5 部分的核実験禁止条約が調印された。

3 次の問1～問2に答えよ。

問1 日本の人口構造に関する次の各問いに答えよ。

(1) 次の2つの資料は日本の出生数・合計特殊出生率に関する資料である。これを見て次のア・イの問いに答えよ。



資料：厚生労働省「人口動態統計」（令和元年）
「出生数及び合計特殊出生率の年次推移」

出生数・合計特殊出生率の推移（数値）

年	出生数(人)	合計特殊出生率	年	出生数(人)	合計特殊出生率	年	出生数(人)	合計特殊出生率
1947年	2,678,792	4.54	1971年	2,000,973	2.16	1995年	1,187,064	1.42
1948年	2,681,624	4.40	1972年	2,038,682	2.14	1996年	1,206,555	1.43
1949年	2,696,638	4.32	1973年	2,091,983	2.14	1997年	1,191,665	1.39
1950年	2,337,507	3.65	1974年	2,029,989	2.05	1998年	1,203,147	1.38
1951年	2,137,689	3.26	1975年	1,901,440	1.91	1999年	1,177,669	1.34
1952年	2,005,162	2.98	1976年	1,832,617	1.85	2000年	1,190,547	1.36
1953年	1,868,040	2.69	1977年	1,755,100	1.80	2001年	1,170,662	1.33
1954年	1,769,580	2.48	1978年	1,708,643	1.79	2002年	1,153,855	1.32
1955年	1,730,692	2.37	1979年	1,642,580	1.77	2003年	1,123,610	1.29
1956年	1,665,278	2.22	1980年	1,576,889	1.75	2004年	1,110,721	1.29
1957年	1,566,713	2.04	1981年	1,529,455	1.74	2005年	1,062,530	1.26
1958年	1,653,469	2.11	1982年	1,515,392	1.77	2006年	1,092,674	1.32
1959年	1,626,088	2.04	1983年	1,508,687	1.80	2007年	1,089,818	1.34
1960年	1,606,041	2.00	1984年	1,489,780	1.81	2008年	1,091,156	1.37
1961年	1,589,372	1.96	1985年	1,431,577	1.76	2009年	1,070,036	1.37
1962年	1,618,616	1.98	1986年	1,382,946	1.72	2010年	1,071,305	1.39
1963年	1,659,521	2.00	1987年	1,346,658	1.69	2011年	1,050,807	1.39
1964年	1,716,761	2.05	1988年	1,314,006	1.66	2012年	1,037,232	1.41
1965年	1,823,697	2.14	1989年	1,246,802	1.57	2013年	1,029,817	1.43
1966年	1,360,974	1.58	1990年	1,221,585	1.54	2014年	1,003,609	1.42
1967年	1,935,647	2.23	1991年	1,223,245	1.53	2015年	1,005,721	1.45
1968年	1,871,839	2.13	1992年	1,208,989	1.50	2016年	977,242	1.44
1969年	1,889,815	2.13	1993年	1,188,282	1.46	2017年	946,146	1.43
1970年	1,934,239	2.13	1994年	1,238,328	1.50	2018年	918,400	1.42
						2019年	865,234	1.36

厚生労働省政策統括官付参事官付人口動態・保健社会統計室「人口動態統計」（令和元年）

ア 2つの資料から読み取れる内容を説明した文として誤りのあるものを次の1～5から一つ選べ。

解答番号は

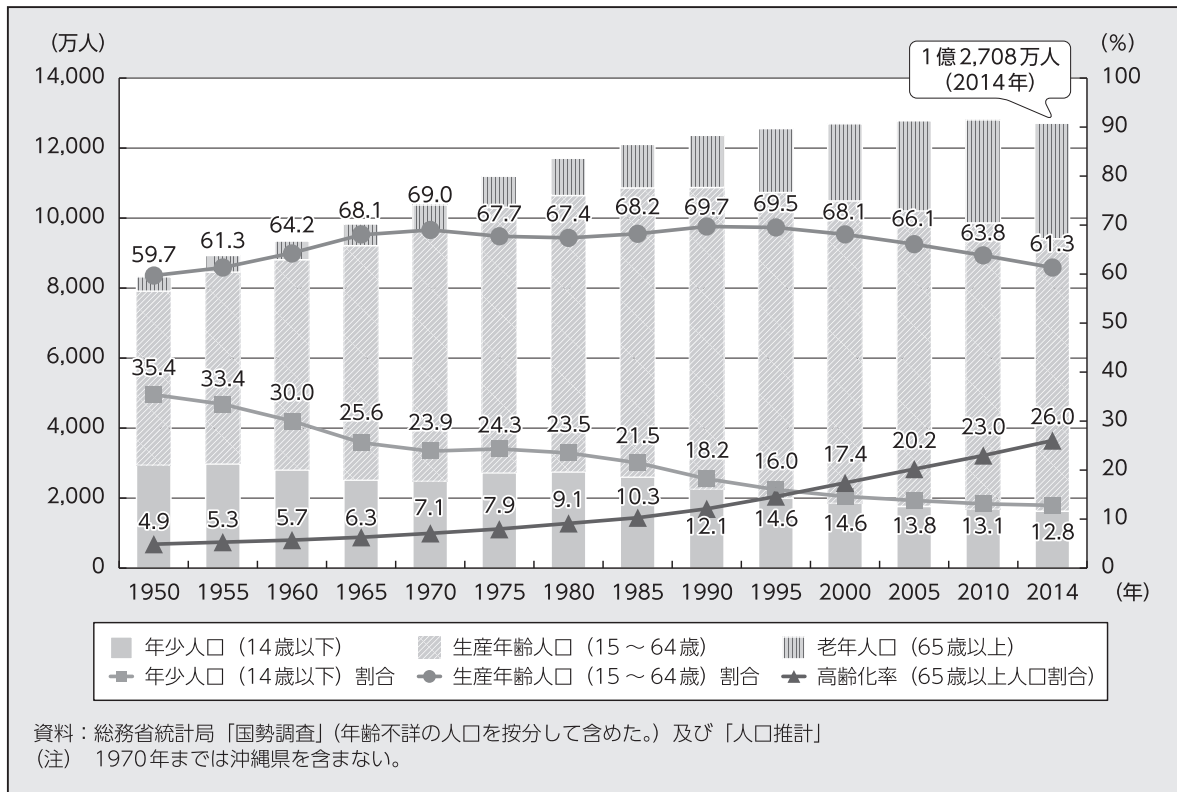
- 1 第1次ベビーブームから第2次ベビーブームまでの期間で、「1人の女性が一生の間に生むとされる子どもの数」が最低人数を記録した年の出生数は150万人を下回る。
- 2 1947年から2019年間の出生数で、最高の数値を記録した年は最低の数値を記録した年の3倍を上回っている。
- 3 1989年における「1人の女性が一生の間に生むとされる子どもの数」は、1947年から1985年間で一番出生数の少なかった年における「1人の女性が一生の間に生むとされる子どもの数」よりも少ない。
- 4 1947年以降、出生数が初めて100万人を下回った年における、「1人の女性が一生の間に生むとされる子どもの数」は1995年から2019年の25年間で最も多い。
- 5 1973年における「1人の女性が一生の間に生むとされる子どもの数」は、第1次ベビーブームの頃に比べ、半数以下に減少している。

イ 2つの資料から読み取れるような出生数が減少している状況から、少子化に的確に対処するための施策を総合的に推進するために、平成15（2003）年7月に制定された法律を次の1～5から一つ選べ。解答番号は

- 1 少子化社会対策基本法
- 2 子どもの貧困対策の推進に関する法律
- 3 児童福祉法
- 4 子ども・子育て支援法
- 5 児童手当法

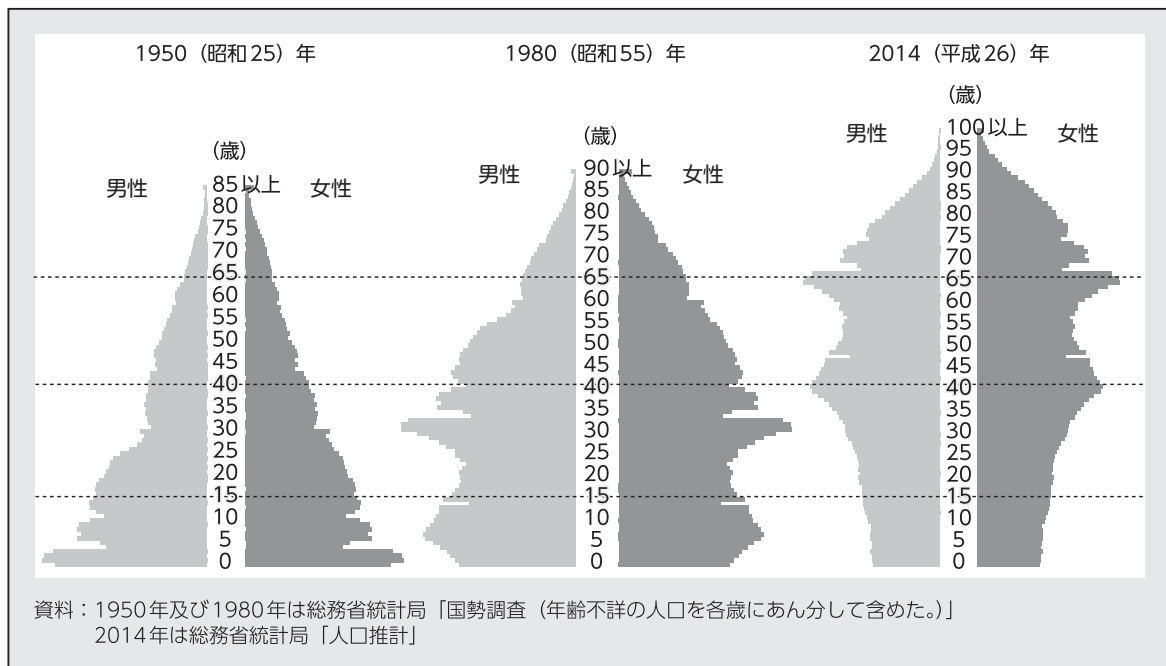
(2) 次の資料は日本の人口構成の変化に関する資料である。これについて次のア～ウの問いに答えよ。

資料 1



資料：厚生労働省「平成27年版厚生労働白書－人口減少社会を考える－」
 「年齢3区分別人口及び人口割合の推移」

資料 2



資料：厚生労働省「平成27年版厚生労働白書－人口減少社会を考える－」
 「人口ピラミッドの変化」

ア 資料1・2から読み取れる内容を説明した文として正しいものを次の1～5から一つ選べ。

解答番号は

- 1 年少人口（14歳以下）割合は、1950年以降一度も上昇することなく、2014年は12.8%と1950年から2014年の間では最低の割合となっている。
- 2 1970年には日本の65歳以上の人口の割合は7%を超えており、65歳以上の人口の割合がその倍の数値になるまでの期間は25年以内であった。
- 3 1995年から2014年までの生産年齢人口の割合は低下し続けており、1995年から2014年までの高齢化率は20%を超え続けている。
- 4 人口ピラミッドを見ると1950年時点では富士山型であり、1980年時点になると、ひょうたん型へと変化している。2014年時点では釣鐘型へと変化している。
- 5 日本の人口がはじめて1億人を突破したのは1970年以降であり、日本の人口は現在まで増加し続けている。

イ 総人口に占める高齢者（65歳以上人口）の割合は高齢化率と呼ばれ、高齢化率がある一定の割合を超えた社会は「高齢社会」と呼ばれている。「高齢社会」に最初に到達した時期として正しいものを、次の1～5から一つ選べ。解答番号は

- 1 1950年～1955年
- 2 1965年～1970年
- 3 1980年～1985年
- 4 1990年～1995年
- 5 2000年～2005年

ウ 資料1では、1955年から1965年の間に年少人口の割合が著しく低下していることが読み取れる。1955年から1965年の間に日本で起こった出来事として正しい文を次の1～5から一つ選べ。

解答番号は

- 1 実質国民総生産を10年以内に2倍にすることを目標とする「国民所得倍增計画」が閣議決定された。
- 2 郵政民営化法が成立し、郵政事業を担っていた郵政公社を、民間企業に移行させる郵政民営化が行われた。
- 3 税の直間比率が見直され、所得税等の減税に合わせて、消費税が導入された。
- 4 「プラザ合意」を契機に、急激な円高がすすみ、景気が後退した。
- 5 第1次オイルショックを契機に、消費者物価が急上昇するなど、経済の混乱が起こった。

問2 次の資料は国際連合に関して項目ごとにまとめたものである。あとのア～オの問いに答えよ。

【国際連合について】

組織	基本情報	課題
国際連合には① <u>6つの主要機関</u> があり、さらに20以上の② <u>専門機関</u> および関連機関で構成される。	1945年6月26日サンフランシスコ会議で国連憲章に署名が行われ、同年10月24日に国際連合が発足。③ <u>国際連合への加盟</u> は総会が承認する。	2017年、第9代国際連合事務総長に就任したグテーレス事務総長は、3つの優先課題を掲げた。 <ul style="list-style-type: none"> ・④<u>組織改革</u> ・持続可能な開発 ・平和への取り組み

ア 下線部①のうち、国際連合憲章のもとに国際の平和と安全に主要な責任を持つ安全保障理事会は現在何か国の理事国から構成されているか。次の1～5から一つ選べ。解答番号は

- 1 5
- 2 15
- 3 20
- 4 51
- 5 193

イ 下線部②の一つであり1948年に「全ての人々が可能な最高の健康水準に到達すること」を目的として設立され、2020年にCOVID-19に関して「国際的に懸念される公衆衛生上の緊急事態（PHEIC）」を宣言した機関の略称を次の1～5から一つ選べ。解答番号は

- 1 I L O
- 2 W H O
- 3 F A O
- 4 I M F
- 5 W T O

ウ 国際連合で使われる6つの公用語のうち、3つを組み合わせたものとして正しいものはどれか。次の1～5から一つ選べ。解答番号は

- 1 フランス語・アラビア語・スペイン語
- 2 英語・中国語・ドイツ語
- 3 日本語・ロシア語・アラビア語
- 4 中国語・フランス語・イタリア語
- 5 英語・ロシア語・ポルトガル語

エ 下線部③に関して、ベルリンの壁崩壊（1989年）以降に国際連合に加盟した国の組合せとして正しいものを次の1～5から一つ選べ。解答番号は

- 1 エストニア・マダガスカル・ネパール
- 2 トルコ・ウズベキスタン・モンテネグロ
- 3 ツバル・東ティモール・南スーダン
- 4 コートジボアール・トルクメニスタン・スイス
- 5 カザフスタン・リトアニア・ナイジェリア

オ 下線部④の一つに行財政改革があげられる。国際連合の分担金は3年に一度、国際連合総会で見直すことになっている。次の表は2010年、2013年、2016年、2019年における分担率の高い上位10か国とその分担率を示したものである。この表についてまとめたあとの各文の（ a ）～（ d ）にあてはまる語句を並べたものとして正しいものを1～5から一つ選べ。解答番号は

2010年・2013年・2016年・2019年における分担率の高い上位10か国とその分担率（％）

2010年			2013年			2016年			2019年		
順位	国名	分担率	順位	国名	分担率	順位	国名	分担率	順位	国名	分担率
1	米国	22.000	1	米国	22.000	1	米国	22.000	1	米国	22.000
2	日本	12.530	2	日本	10.833	2	日本	9.680	2	中国	12.005
3	ドイツ	8.018	3	ドイツ	7.141	3	中国	7.921	3	日本	8.564
4	英国	6.604	4	フランス	5.593	4	ドイツ	6.389	4	ドイツ	6.090
5	フランス	6.123	5	イギリス	5.179	5	フランス	4.859	5	英国	4.567
6	イタリア	4.999	6	中国	5.148	6	イギリス	4.463	6	フランス	4.427
7	カナダ	3.207	7	イタリア	4.448	7	ブラジル	3.823	7	イタリア	3.307
8	中国	3.189	8	カナダ	2.984	8	イタリア	3.748	8	ブラジル	2.948
9	スペイン	3.177	9	スペイン	2.973	9	ロシア	3.088	9	カナダ	2.734
10	メキシコ	2.356	10	ブラジル	2.934	10	カナダ	2.921	10	ロシア	2.405

（国連広報センター及び外務省HPより作成）

まとめ

- ・ 分担率の高い上位10か国に含まれている国のうち、2010年から2019年にかけて日本の分担率は（ a ）し続けている。
- ・ 各年の分担率を比べると分担率の高い上位3か国の分担率の合計は2010年から2013年にかけては（ b ）しており、2016年から2019年にかけては（ c ）している。
- ・ 2010年から2019年にかけて、上位10か国中BRICSを構成する国の分担率の合計は3年ごとに（ d ）になっている。

- 1 a 減少 b 減少 c 増加 d 低く
- 2 a 増加 b 増加 c 減少 d 低く
- 3 a 増加 b 減少 c 増加 d 低く
- 4 a 減少 b 増加 c 減少 d 高く
- 5 a 減少 b 減少 c 増加 d 高く

4 次の(1)～(9)の問いに答えよ。

(1) 下の図1は、赤道が通る位置を示したアフリカ大陸の地図である。次の1～5のうち、図1中の地点Xと地点Yとを結ぶ直線が通る地点の標高を模式的な地形断面図で表したとき、正しいものはどれか。1～5から一つ選べ。ただし、地点X・Yはいずれも赤道上の地点とし、模式的な地形断面図については、標高0 m未満は省略し、水平距離に対して垂直距離は約300倍で表現している。解答番号は

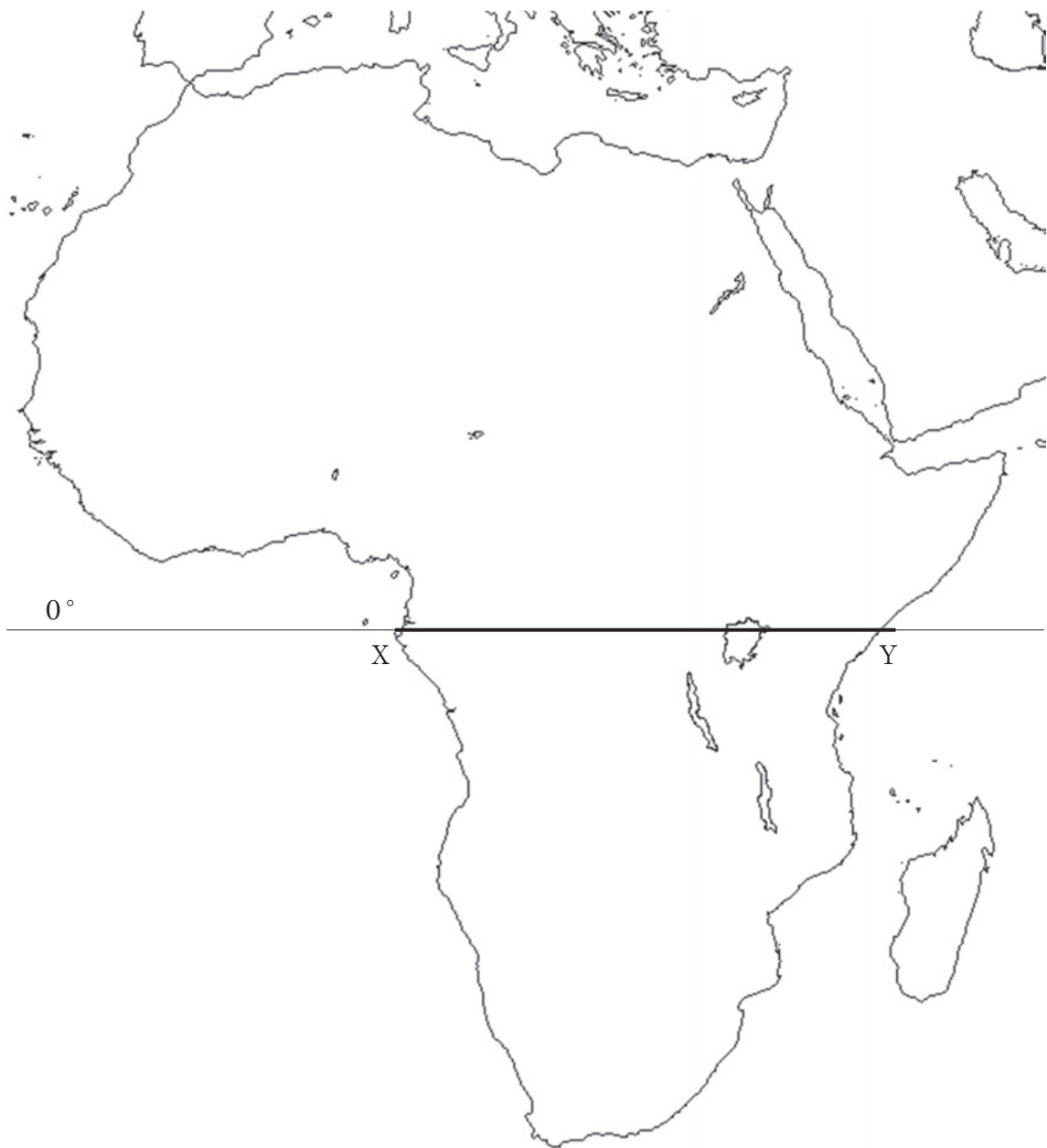
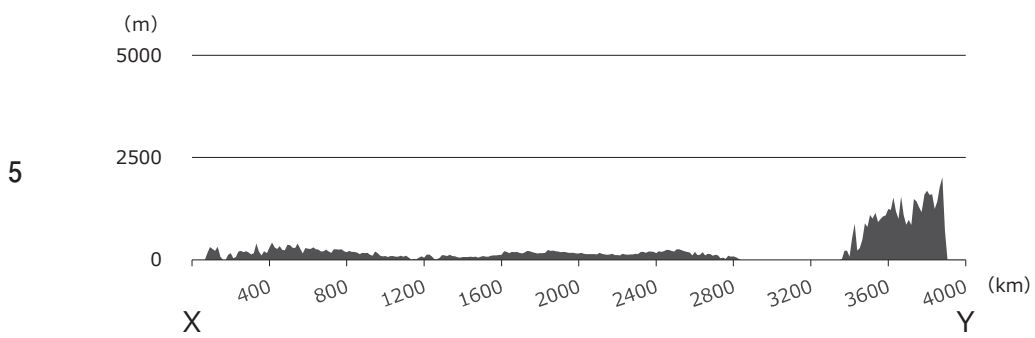
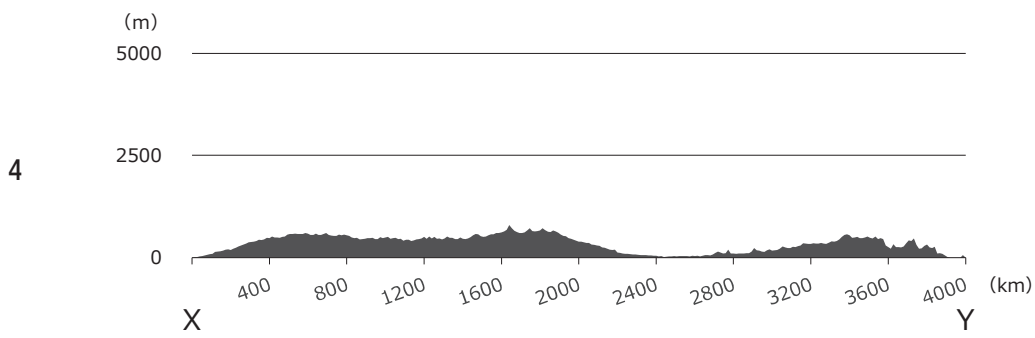
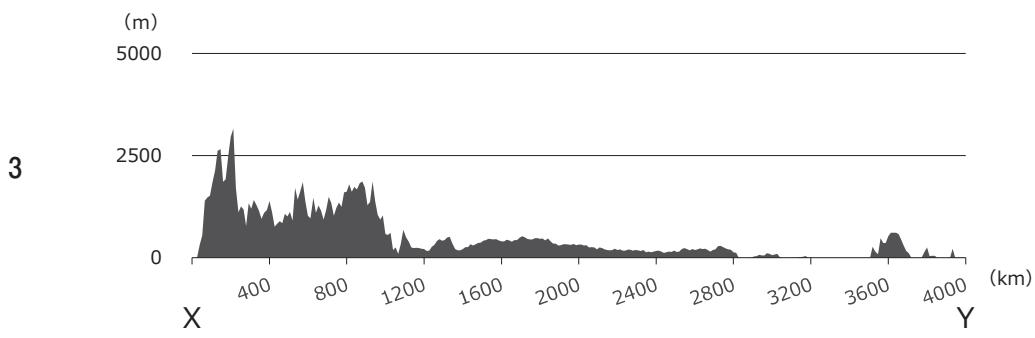
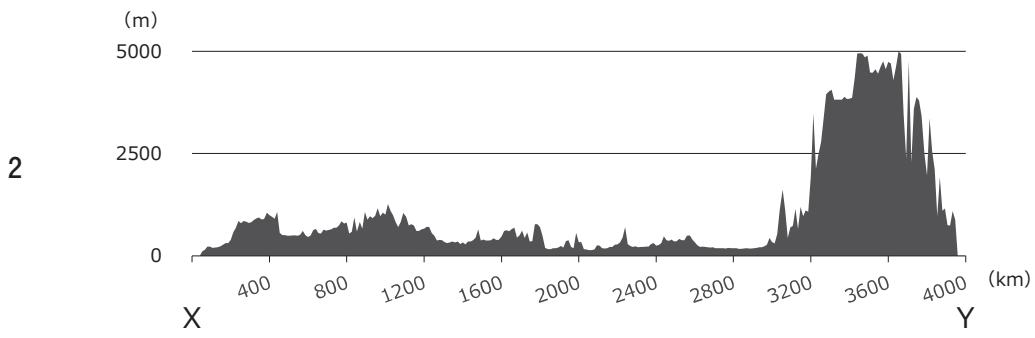
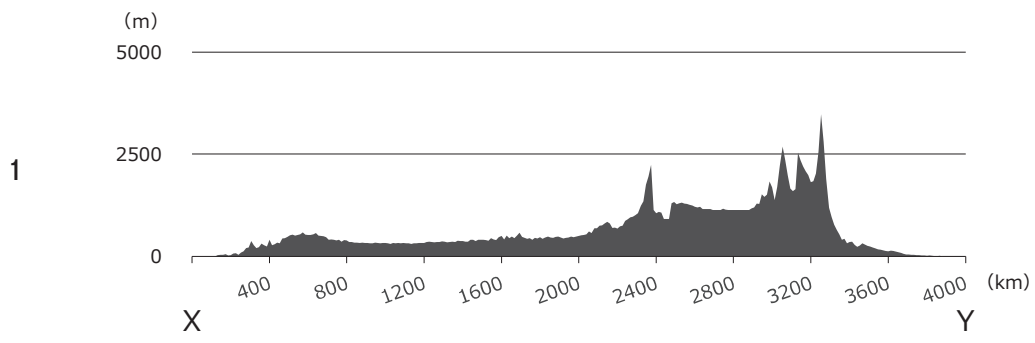


図 1



(2) 次の1～5のうち、古期造山帯に属する山脈として誤っているものはどれか。1～5から一つ選べ。解答番号は

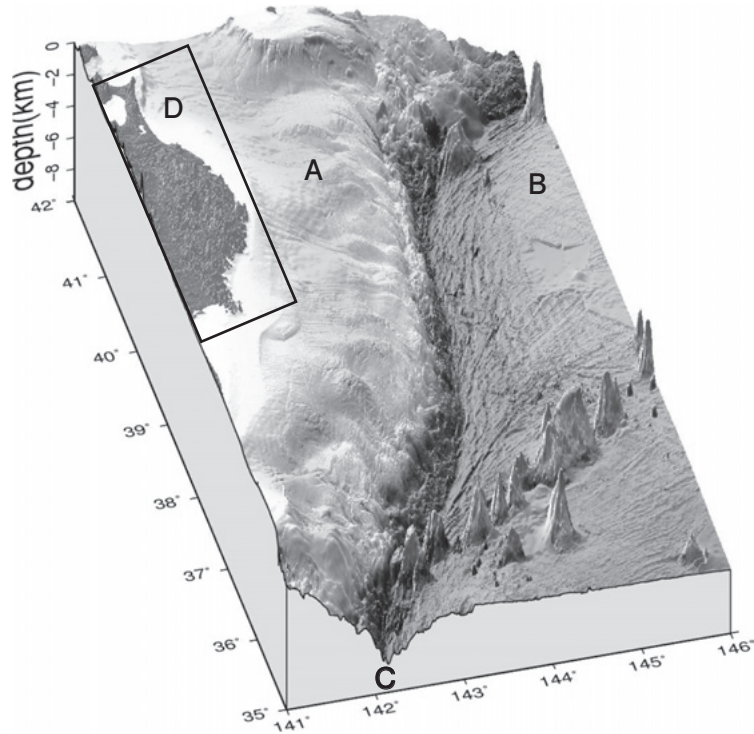
- 1 ウラル山脈
- 2 アトラス山脈
- 3 チンリン山脈
- 4 アパラチア山脈
- 5 グレートディヴァイディング山脈

(3) 次の文章は、中東の国について述べたものである。該当する国はどれか。1～5から一つ選べ。解答番号は

アラビア半島の80%を領有し、国土面積は220.7万km²である。ほとんどが砂漠地帯であり、北部にはネフド砂漠、南部にはルブアルハーリー砂漠が広がっている。2020年における人口は約3,481万人、2019年における原油の埋蔵量は409億tで世界2位、原油の輸出量は世界1位である。首都はリヤド。

- 1 イエメン
- 2 オマーン
- 3 カタール
- 4 イスラエル
- 5 サウジアラビア

(4) 下の図2は、三陸海岸付近とその沖合の海底地形の鳥瞰図に記号を入れて加工したものである。
 これを見て、次の①～②の問いに答えよ。



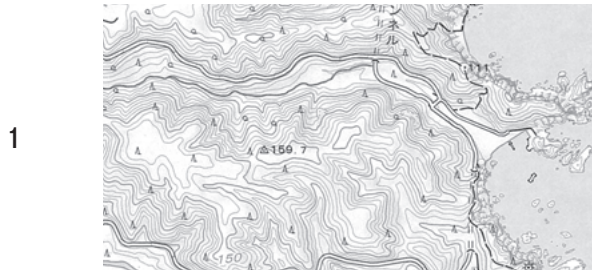
(海上保安庁海洋情報部ホームページより作成)

図 2

① 図2中のAとBはプレート、Cは細長い溝状の地形をそれぞれ示している。A～Cのそれぞれの名称の組合せとして正しいものはどれか。1～5から一つ選べ。解答番号は

	A	B	C
1	ユーラシアプレート	フィリピン海プレート	相模トラフ
2	ユーラシアプレート	太平洋プレート	相模トラフ
3	北アメリカプレート	フィリピン海プレート	日本海溝
4	北アメリカプレート	太平洋プレート	日本海溝
5	太平洋プレート	フィリピン海プレート	日本海溝

② 次の1～5は、いずれも図2中のDの範囲にみられる典型地形の地形図である。地形図から読み取ることのできる典型地形の説明として、下線部の記述が誤っているものはどれか。1～5から一つ選べ。解答番号は



『田野畑』(平成27年発行)

海成の段丘面と段丘崖が分布していることから、海岸線に広がる浅海底が離水して海岸線より陸側に階段状になった地形であると考えられる。



『小野』(令和元年発行)

多数の島々が点在していることから、海面の下降または地盤が隆起したことにより、海面上に陸地が生じた地形であると考えられる。



『八戸東部』(令和元年発行)

海岸には岩石が露出し、海食崖もみられることから、岩石海岸であり、波浪や海水の侵食作用によって形成された地形であると考えられる。



『安家』(平成18年発行)

斜面には露出した岩石が多数みられ、安家洞(鍾乳洞)があることから、石灰岩等の可溶性の成分からなる岩石がみられるところで、溶食作用に関連して生じた地形であると考えられる。



『猿ヶ森』(平成25年発行)

海岸線に沿って、砂浜が丘状になっていることから、風のために内陸側に吹き寄せられた砂により形成された地形であると考えられる。

(5) 下の表1は、2019（平成31／令和元）年における山梨県、奈良県、香川県、徳島県、鳥取県の人口、可住地面積、総面積に占める可住地面積の割合を示したものである。香川県に該当するものはどれか。1～5から一つ選べ。解答番号は

表 1

	人口 (千人)	可住地面積 (km ²)	総面積に占める 可住地面積の割合(%)
1	556	847	24.1
2	728	881	21.2
3	811	863	19.3
4	956	947	50.4
5	1,330	780	21.1

(『データでみる県勢』第30版より作成)

(6) 下の表2は、ユーラシア、アフリカ、北アメリカ、南アメリカ、オーストラリアのそれぞれの大陸に占める気候区の割合を示したものである。オーストラリアに該当するものはどれか。1～5から一つ選べ。解答番号は

表 2

単位 (%)

気候区 大陸	Af	Aw	BS	BW	Cs	Cw	Cf	Df	Dw	ET	EF
1	2.8	2.4	10.7	3.7	0.8	2.0	10.7	43.4	-	17.3	6.2
2	19.8	18.8	21.5	25.2	1.3	13.1	0.3	-	-	-	-
3	7.9	9.0	25.8	31.4	7.9	6.8	11.2	-	-	-	-
4	26.9	36.5	6.7	7.3	0.3	6.7	14.0	-	-	1.6	-
5	3.5	3.9	15.9	10.2	2.2	9.6	5.7	25.8	13.4	9.8	-

(『データブック オブ・ザ・ワールド』2021年版より作成)

(7) 次のア～エの気候区における植生及び土壌の説明として正しいものを○、誤っているものを×とした場合、正しい組合せはどれか。1～5から一つ選べ。解答番号は 38

ア Afの気候区では、湿度が高く日射も豊富であることから、さまざまな常緑広葉樹が繁茂している。また、土壌は赤色のラテライト性土壌が主で、あまり肥沃でなく保水力も弱い。

イ BSの気候区のうち、温帯草原においては、年平均気温や年平均降水量によって短草型草原や長草型草原となる。また、土壌は栗色やチェルノーゼム等の黒色の肥沃な土壌となる。

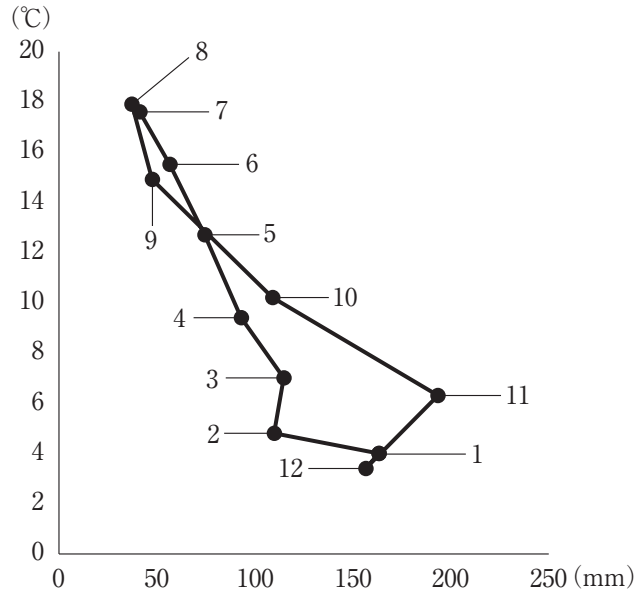
ウ DfやDwの気候区のうち、針葉樹林が発達する地域では、常緑針葉樹からなるきわめて単純な森林をタイガと呼ぶ。また、土壌は強酸性で灰白色のポドゾルとなっており、泥炭地も多い。

エ ETの気候区では、年間を通じて低温なため、高木は育たず、多年草と矮生低木に蘚苔類や地衣類を交えた植物群落が優占する。また、厚い永久凍土層が形成され、土壌は酸性でやせている。

	ア	イ	ウ	エ
1	○	○	○	○
2	○	○	×	×
3	×	○	○	×
4	×	×	○	○
5	×	×	×	×

(8) 下の図3は、北緯50度付近に位置する都市における月平均気温と月降水量を示したハイサーグラフである。図4中に示した北緯50度付近に位置する都市1～5のうち、図3のハイサーグラフが示す月平均気温と月降水量に該当する都市はどれか。図4中の1～5から一つ選べ。

解答番号は



(『理科年表』令和3年版より作成)

図 3

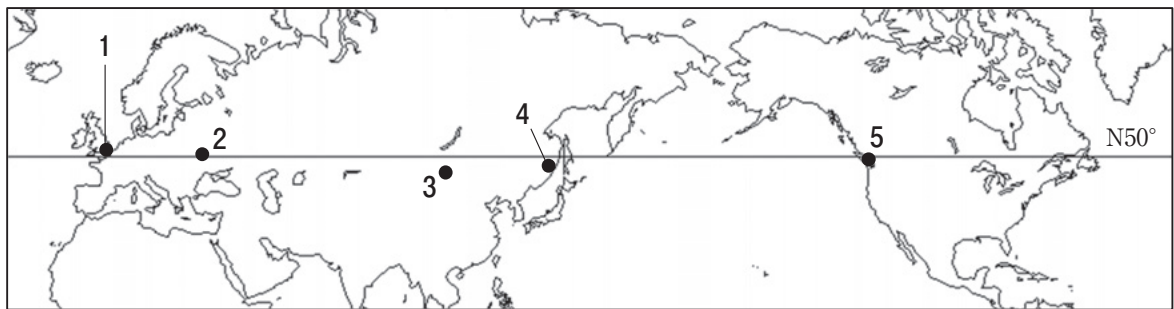


図 4

(9) 下の表3は、2019（平成31／令和元）年の日本におけるバナナの輸入量が多い上位5か国についてまとめたものである。図5中に示した1～5の国のうち、表3中のAの国の位置を示しているものはどれか。図5中の1～5から一つ選べ。解答番号は

表 3

	輸入量(t)
フィリピン	836,618
A	119,294
メキシコ	54,284
グアテマラ	12,599
ペルー	5,668

(財務省貿易統計により作成)

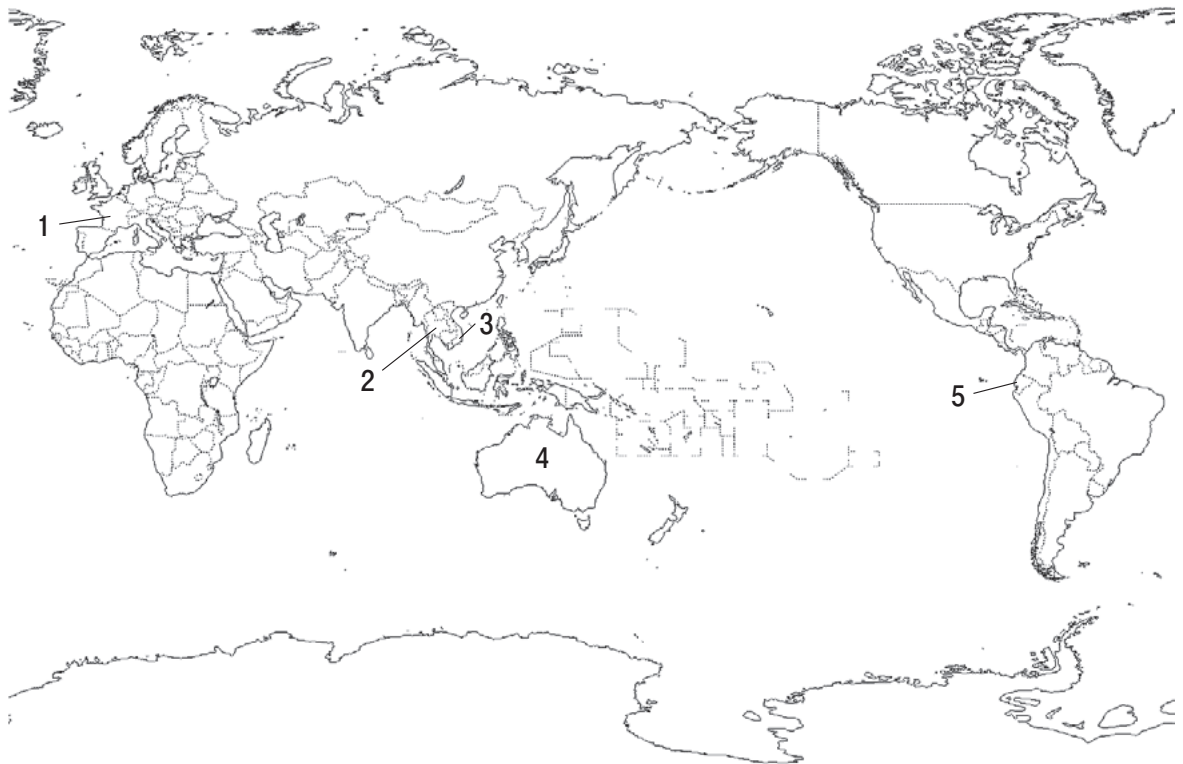


図 5

5 次の問1～問2の間に答えよ。

問1 次の(1)～(3)の間に答えよ。

(1) 下の図1は、江戸時代後期に、日本で初めて実際の測量によって作成された大図である。これを見て、次の①～③の間に答えよ。



(国土地理院ウェブサイトより引用)

図 1

- ① 門弟らとともに、図1を含む214枚の大図、8枚の中図、3枚の小図からなる全図を作成した人物を漢字4字で答えよ。
- ② 図1中には、測量を行っていないために生じた空白部分がある。図1から読み取れる範囲において、主にどのような箇所を歩いて測量を行ったか、簡潔に説明せよ。
- ③ 次の文章は、地図作成や測量の基準点について述べたものである。文中a～cに当てはまる語句を、それぞれ漢字2字で答えよ。

地図を作成する際、 a 点と呼ばれる経緯度が正確に求められた標識をもとに測量を行う。また、土地の高さを精密に求める際は、主要な幹線国道に設定されている b 路線に沿って約2km間隔で設置された b 点を使用している。この他、GNSSを利用して土地の測量等を行うため、国土地理院はGNSSからの電波を常時観測する c 基準点を設置している。

(2) 下の図2は、国土地理院が発行する2万5千分の1地形図『宮津』(平成14年10月1日発行)の一部に記号を入れて加工したものである。これを見て、次の①～②の問いに答えよ。



図 2

① 図2中の「天橋立」及び「阿蘇海」について、「潮流」「湾央」「外海」の3語を用いて、それぞれにみられる典型地形の名称と特徴を説明せよ。

② 下の図3は、大日本帝國陸地測量部が発行した正式2万分の1地形図『天橋立』(大正8年5月30日発行)を、図2中のAの範囲について225%に拡大したものであり、図4は、図2中のAの範囲について350%に拡大し、記号を入れて加工したものである。これらを見て、次の(i)～(ii)の問いに答えよ。

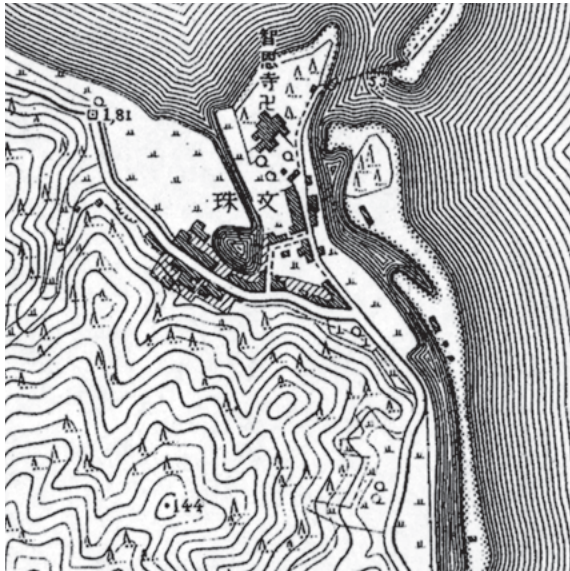


図 3

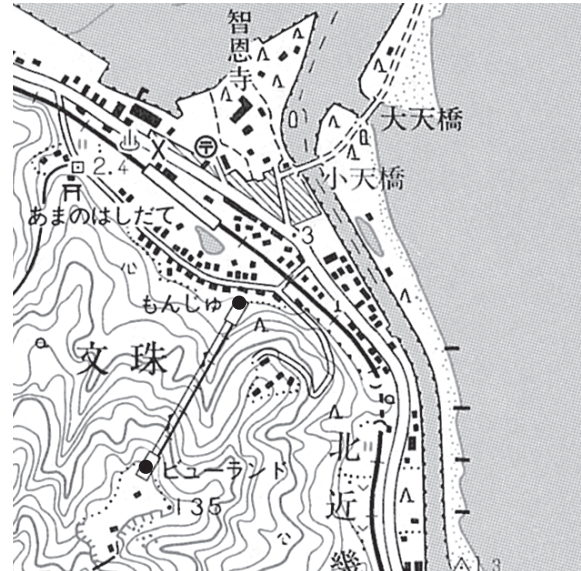


図 4

- (i) 図3と図4とを比較した時、地形図中から読み取れる交通手段の変化について、「大正8年から平成14年までの間に」という書き出しで説明せよ。
- (ii) 図4中の「もんじゅ駅」から「ビューランド駅」までの地図上の長さを1.36cmとする時、平均勾配(%)を求めよ。なお、標高差は図4中の●の地点間で測ることとし、解答は百分率に直した後、小数点以下は切り捨てること。

(3) 下の図5は、国土地理院が発行する『劔岳』の地形図の一部を128%に拡大したものである。これを見て、次の①～③の問いに答えよ。

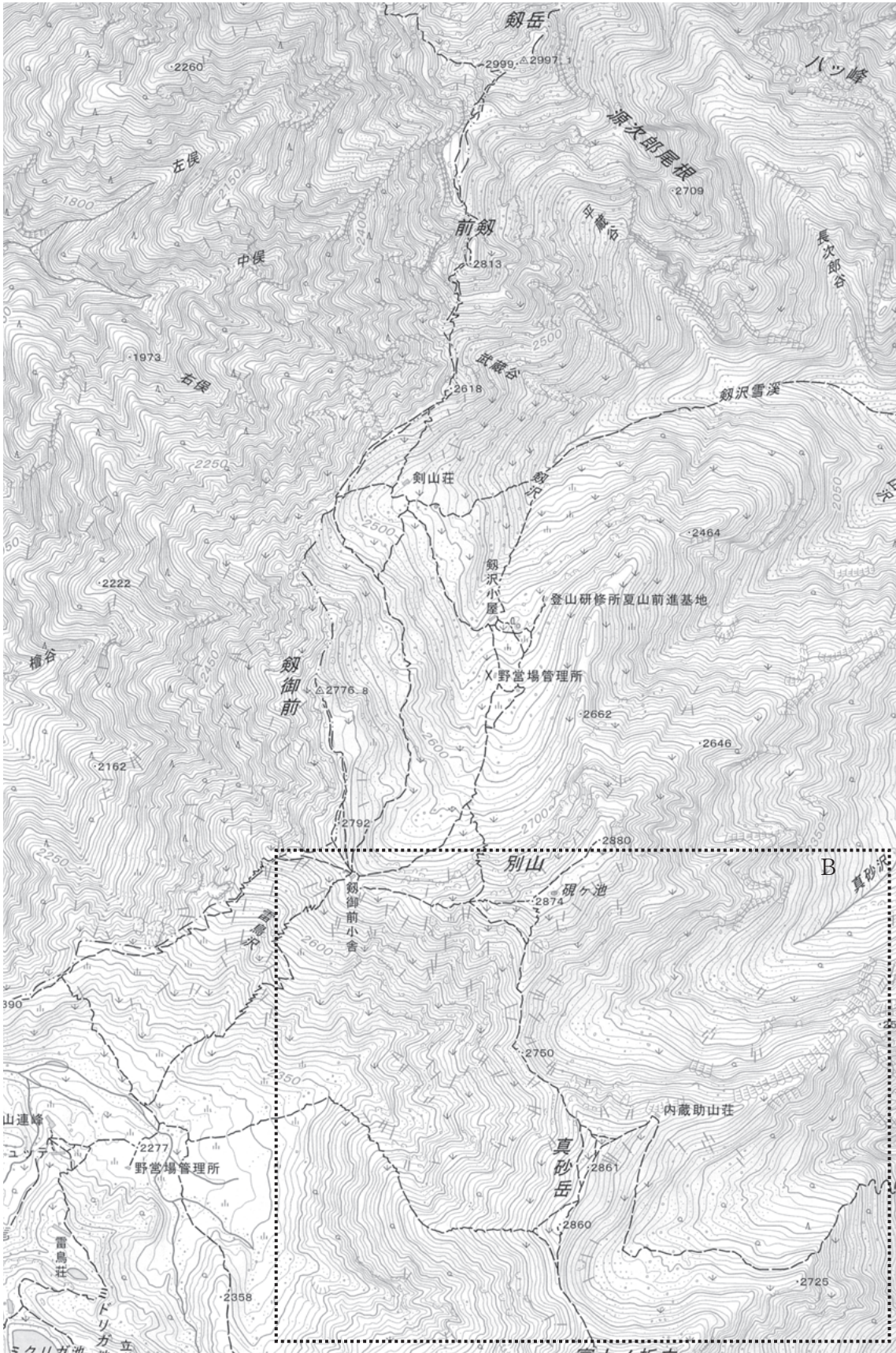


図 5

- ① 図5中の「前劔」から「劔岳」へ向かう尾根は、「ホルン（ホーン・チンネ）」と呼ばれる岩峰である。「ホルン」はどのような作用で形成され、どのような形をしているか。簡潔に説明せよ。
- ② 図5中の「内蔵助山荘」の南北にみられる地形のうち、山稜直下の谷頭部につくられる円形ないし馬蹄形の平面形をもつ谷は何と呼ばれているか。カタカナ3字で答えよ。
- ③ 下の図6は、図5中のBの範囲について290%に拡大したものである。図6中の「別山」から「真砂岳」を通る尾根線の東側に万年雪が多くみられる理由について、尾根の向きと風の向きを踏まえて説明せよ。

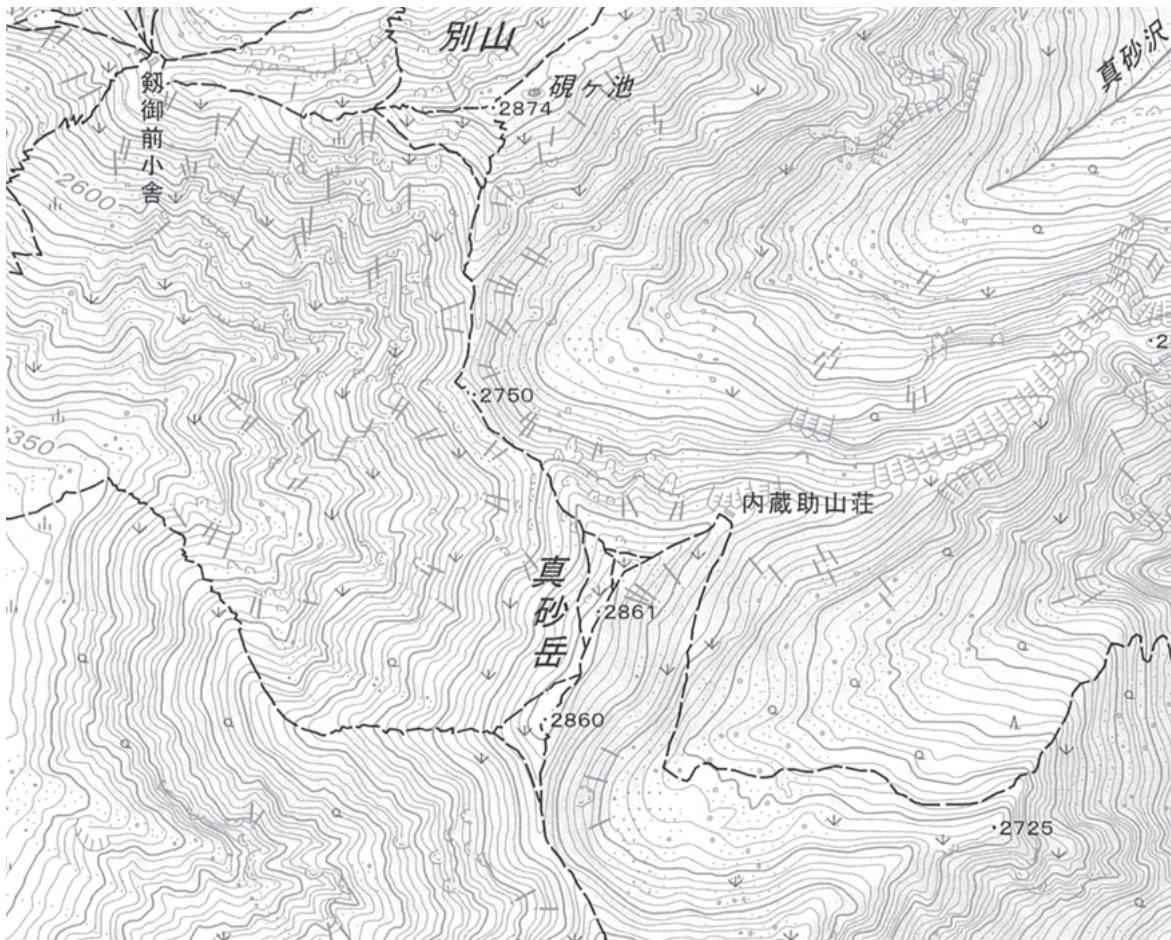


図 6

問2 下の図7で示されたヨーロッパに関する次の(1)～(8)の間に答えよ。なお、図7中のあ～おは国、点a～dは首都、点xは都市の位置をそれぞれ示している。



図 7

(1) 図7中の[A]の山脈名、[B]の海名、[C]の山脈名、[D]の山脈名、[E]の海名、[F]の河川名を答えよ。

(2) 図7中の点xは、北緯70度付近に位置するノルウェーの都市ハンメルフェストを示している。ハンメルフェストの港が不凍港となる要因について、沿岸を流れる海流との関係を踏まえて簡潔に説明せよ。

(3) 図7中のうの国の首都パリは、ケスタと呼ばれる地形の上に形成されている。次の①～②の問いに答えよ。

① 図7中の点a～dのうち、パリと同じようにケスタの上に形成された首都はどれか。点a～dから一つ選べ。

② ケスタについて、地層の特徴を踏まえて、「侵食」「非対称」の2語を用いて簡潔に説明せよ。

(4) 下の表1は、2018年における図7中のあ～おの国の輸出上位4品目をそれぞれ示したものである。図7中のあの国に該当するものはどれか。1～5から一つ選べ。

表 1

	1位	2位	3位	4位
1	機械類	自動車	金(非貨幣用)	医薬品
2	機械類	自動車	航空機	医薬品
3	機械類	自動車	医薬品	精密機械
4	自動車	機械類	野菜・果実	石油製品
5	機械類	自動車	医薬品	衣類

(『世界国勢図会』2020/21年版より作成)

(5) ヨーロッパ諸国の加盟国間では、出入国審査なしで国境を自由に往来できることを定めた協定がある。次の①～②の問いに答えよ。

① 1985年にルクセンブルクで結ばれた協定で、ヨーロッパ諸国の加盟国間において出入国審査なしで国境を自由に往来できることを定めた協定は何と呼ばれているか。

- ② 下の表2は、西ヨーロッパと東ヨーロッパ各国における2018年の一人当たり名目GDPと一人当たり実質GDPの伸びを示したものである。表2から読み取れる東ヨーロッパの経済発展の特徴について、西ヨーロッパと比較して、簡潔に答えよ。

表 2

	国名	一人当たり名目GDP (ユーロ)	一人当たり実質GDPの 伸び
西ヨーロッパ	あ	25,800	113
	い	36,000	108
	う	35,100	105
	え	40,900	107
	お	29,000	103
東ヨーロッパ	ルーマニア	10,300	134
	リトアニア	16,100	129
	ラトビア	15,300	127
	ハンガリー	13,500	125
	ポーランド	12,900	124

一人当たり実質GDPの伸びについては、2012年の一人当たり実質GDPを100として2018年の水準を見たもの。

(欧州連合日本政府代表部の資料により作成)

- (6) 図7中のあ～おの国のうち、それぞれの国内で最も多くの人を使用する公用語がゲルマン諸語に属する国はどれか。あ～おから二つ選べ。
- (7) 図7中のおの国の主に北東部・中央部において、中小企業を主体とした分業ネットワークによる柔軟な生産システムを構築し、1960～1980年代に大きく経済発展を遂げた地域は何と呼ばれているか。
- (8) 図7中のうの国において、2020年以降の温室効果ガス排出削減等のための新たな国際枠組みとしてパリ協定が採択された。パリ協定は京都議定書の後継となるもので、公平かつ実効的な枠組みといわれる。パリ協定が公平かつ実効的な枠組みといわれる理由について、「途上国」「排出削減目標」の2語を用いて簡潔に答えよ。

令和4年度大阪府公立学校教員採用選考テスト

三次選考択一問題の正答について

校種	高等学校	教科・科目	地理
----	------	-------	----

解答番号	正答番号	解答番号	正答番号	解答番号	正答番号	解答番号	正答番号
1	1	11	4	21	4	31	1
2	4	12	2	22	1	32	2
3	2	13	3	23	2	33	5
4	3	14	1	24	4	34	4
5	1	15	5	25	1	35	2
6	2	16	2	26	2	36	4
7	3	17	4	27	2	37	3
8	4	18	3	28	1	38	1
9	5	19	5	29	3	39	5
10	4	20	5	30	5	40	5

受験番号	
------	--

令和4年度大阪府公立学校教員採用選考テスト

高等学校 地理歴史(地理) 解答用紙 (2枚のうち1)

5	得点	
---	----	--

--

問 1

(1)	①	伊能忠敬	/				
	②	主に海岸線や街道筋の測量を行った。		/			
	③	a	三角	/	b	水準	/
		c	電子	/			
(2)	①	天橋立は湾内を流れる潮流と風によって運ばれた砂が堆積して湾中央にできた砂州(湾中央砂州)と呼ばれる地形であり、阿蘇海は天橋立によって外海と隔てられたラグーン(潟湖)と呼ばれる地形である。			/		
	②	(i)	大正8年から平成14年までの間に、智恩寺の東を発着する渡船の航路が変更されている。また、海岸線に沿って単線の鉄道が開通しており、「あまのはしだて駅」の南には、特殊鉄道(鋼索鉄道・リフト・ケーブルカー)が出来た。		/		
		(ii)	35	%	/		
(3)	①	氷河の侵食作用によって形成された、鋭く尖った岩峰である。			/		
	②	カール	/				
	③	この尾根は南北に伸びており、尾根の東側は積雪に都合のよい谷地形となっていることから、西(北西)から吹く冬の季節風に対して風下となる東側の斜面には、風上側で吹き払われた雪が多く積もり、その雪が夏にも溶けきらずに残るため。			/		

--

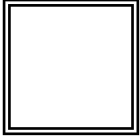
--

--

受験番号	
------	--

令和4年度大阪府公立学校教員採用選考テスト

高等学校 地理歴史(地理) 解答用紙 (2枚のうち2)



5 (続き)

問2

(1)	A	スカンディナヴィア 山脈	/	B	バルト 海	/
	C	ペニン 山脈	/	D	ピレネー 山脈	/
	E	アドリア 海	/	F	ドナウ 川	/
(2)	沿岸を北上する暖流の北大西洋海流の影響で海水温が高いため。					/
(3)	①	b	/			
	②	緩傾斜した硬岩層と軟岩層の互層が侵食されてできた非対称の断面形をもつ丘陵状の地形である。				/
(4)	4		/			
(5)	①	シェンゲン協定	/			
	②	一人当たりの GDP の水準は東ヨーロッパ諸国が相対的に低い一方、一人当たり GDP の伸びは東ヨーロッパが高くなっている。				/
(6)	い・え		/			
(7)	第3のイタリア (サードイタリア)		/			
(8)	途上国を含むすべての参加国が、温室効果ガス削減に向けて自国の決定する排出削減目標を提出し、目標達成に向けた取り組みを実施することを規定しているため。					/

