

## 高等学校 地理歴史（日本史）

### 解答についての注意点

- 1 解答用紙は、マーク式解答用紙と記述式解答用紙の2種類があります。
- 2 大問 **1**～大問 **4** については、マーク式解答用紙に、大問 **5** については、記述式解答用紙に記入してください。
- 3 解答用紙が配付されたら、まずマーク式解答用紙に受験番号等を記入し、受験番号に対応する数字を、鉛筆で黒くぬりつぶしてください。  
記述式解答用紙は、全ての用紙の上部に受験番号のみを記入してください。
- 4 大問 **1**～大問 **4** の解答は、選択肢のうちから、**問題で指示された解答番号**の欄にある数字のうち一つを黒くぬりつぶしてください。  
例えば、「解答番号は  」と表示のある問題に対して、「**3**」と解答する場合は、解答番号  の欄に並んでいる ① ② ③ ④ ⑤ の中の ③ を黒くぬりつぶしてください。
- 5 間違ってぬりつぶしたときは、消しゴムできれいに消してください。二つ以上ぬりつぶされている場合は、その解答は無効となります。
- 6 その他、係員が注意したことをよく守ってください。

指示があるまで中をあけてはいけません。

1 次の(1)～(10)の問いに答えよ。

(1) ローマ法について述べた文として正しいものを次の1～5から一つ選べ。解答番号は

- 1 リキニウス・セクスティウス法により、慣習法が成文化された。
- 2 陶片追放(オストラキスマス)の制度により、僭主になるおそれのある人物を国外に追放するようになった。
- 3 十二表法により毎年2名選出されるコンスルの1名は平民から選ばれるようになった。
- 4 ホルテンシウス法により、平民会決議が元老院で承認されなくとも法となることが定められた。
- 5 カエサルによって「ローマ法大全」が完成した。

(2) 中国史上の税制について述べた文として正しいものを、次の1～5から一つ選べ。

解答番号は

- 1 均田制は東晋の孝文帝の時代にはじめられ、唐の時代には租・調・庸の税制が均田制に基づき行われた。
- 2 両税法は租・調・庸の税制にかわって採用され、所有している土地・財産に応じて、夏・秋2回の税が課された。
- 3 一条鞭法はモンゴル帝国が中国を支配するにあたって実施した税制である。
- 4 里甲制は明で実施され、魚鱗図冊と呼ばれる租税台帳や賦役黄冊と呼ばれる土地台帳を作成して政府の管理が行き届くようにした。
- 5 地丁銀制は、土地税と人頭税を別々に徴収する税制である。

(3) ヴェルダン条約、メルセン条約によって現在の三つの国の境界線の大筋が決定された。それらの国名の組合せとして正しいものを、次の1～5から一つ選べ。解答番号は

- 1 スペイン - フランス - ドイツ
- 2 スペイン - フランス - イタリア
- 3 イタリア - フランス - ドイツ
- 4 スペイン - フランス - オーストリア
- 5 フランス - ドイツ - オーストリア

- (4) 次の文はイスラム世界について述べたものである。下線部に関して、イスラム世界の君主について述べた次の1～5の文のうち誤っているものを一つ選べ。解答番号は

アッバース朝が最盛期をむかえる9世紀になると、イスラム法学や神学などを学んだウラマーが台頭し、宗教的な解釈権をめぐって、カリフと対立するようになった。その後、宗教的権威はウラマーの手に移った。

- 1 ブワイフ朝の下で、カリフ位は初めて世襲制となった。
- 2 セルジューク朝のトゥグリル＝ベクはアッバース朝カリフよりスルタンの称号を与えられた。
- 3 ファーティマ朝の君主がカリフを称した。
- 4 ハールーン＝アッラシードはアッバース朝が最盛期をむかえる頃にカリフに即位した。
- 5 初代のアブー＝バクルから第4代アリーまでをスンナ派では「正統カリフ」と呼んだ。

- (5) 次の文はヨーロッパの法について述べたものである。下線部に関して、中世ヨーロッパのできごとについて述べた次のア～オのうち、正しいものを○、誤っているものを×とした場合、正しい組合せはどれか。次の1～5から一つ選べ。解答番号は

中世前期の都市的集落の統治は明文化されていない慣習法によったと言われている。しかし、11世紀以降の集落の中には、領主と住民の関係を新たに文書で定め、住民の負担に明示的な制限を設ける例がみられた。

- ア コンスタンツ公会議が開かれ、聖地奪回のための十字軍が提唱された。
- イ イギリスの貴族たちは、エドワード3世に大憲章（マグナ＝カルタ）を認めさせた。
- ウ 聖職叙任権闘争がおき、教皇グレゴリウス7世が、神聖ローマ皇帝ハインリヒ4世を破門にした。
- エ トマス＝アキナスは「神学大全」を著し、キリスト教とアリストテレス哲学の調和を試みた。
- オ キリスト教の教会建築では11世紀からは修道院建築を中心に重厚なロマネスク様式が用いられ、12世紀からは都市の大聖堂を中心に高さを強調したビザンツ様式があらわれた。

|   | ア | イ | ウ | エ | オ |
|---|---|---|---|---|---|
| 1 | ○ | ○ | × | ○ | × |
| 2 | ○ | ○ | × | × | × |
| 3 | × | × | ○ | × | ○ |
| 4 | × | × | ○ | ○ | ○ |
| 5 | × | × | ○ | ○ | × |

(6) 18世紀のアメリカにおいて合衆国憲法成立までにおこった次のア～エのできごとを、おこった順に左から右へ並べた場合、正しいものはどれか。下の1～5から一つ選べ。

解答番号は

- ア ボストン茶会事件がおこった。
- イ ヨークタウンの戦いがおこった。
- ウ 砂糖法が制定された。
- エ 独立宣言が公布された。

- 1 ア → エ → イ → ウ
- 2 ウ → ア → エ → イ
- 3 ア → ウ → イ → エ
- 4 ウ → ア → イ → エ
- 5 ア → ウ → エ → イ

(7) 1919年にインドで施行された、政治活動の取締りを目的とした法律を何というか。次の1～5から一つ選べ。解答番号は

- 1 スミス法
- 2 タウンゼンド諸法
- 3 ホームステッド法
- 4 ローラット法
- 5 ワグナー法

(8) 第一次世界大戦後のできごとについて述べた文ア～オのうち、正しいものを○、誤っているものを×とした場合、正しい組合せはどれか。次の1～5から一つ選べ。解答番号は

ア トルコではムスタファ＝ケマルがトルコ共和国を成立させて、第一次世界大戦の戦勝国と新たにユトレヒト条約を結び、アナトリアを中心とする領土を認めさせた。

イ ドイツではエーベルトが大統領となり、ヴァイマル憲法が成立した。

ウ ロシアはラパロ条約でイギリスと国交を樹立し、四つのソヴィエト共和国からなるソヴィエト社会主義共和国連邦となった。

エ アフガニスタンではレザー＝ハーンがパフラヴィー朝をたて、国王になった。

オ ハンガリーと連合国の間で、トリアノン条約が結ばれた。

|   | ア | イ | ウ | エ | オ |
|---|---|---|---|---|---|
| 1 | ○ | ○ | ○ | × | × |
| 2 | ○ | × | × | ○ | ○ |
| 3 | × | ○ | × | × | ○ |
| 4 | × | × | × | × | ○ |
| 5 | × | × | ○ | ○ | × |

(9) イギリスにおける選挙法改正について述べた次の文中の 、 の空欄にあてはまる最も適切な組合せを次の1～5のうちから一つ選べ。解答番号は

イギリスでは1867年の第2次選挙法改正によって  などが、1884年の第3次選挙法改正によって  などが、新たに選挙権を得た。

|   |         |         |
|---|---------|---------|
| 1 | X 地主    | Y 資本家   |
| 2 | X 地主    | Y 都市労働者 |
| 3 | X 資本家   | Y 農業労働者 |
| 4 | X 資本家   | Y 都市労働者 |
| 5 | X 都市労働者 | Y 農業労働者 |

(10) 1950年代以降、反核平和の動きは国際政治にも影響を与え、1968年に核拡散防止条約が調印され、1969年から米ソ両国間で第1次戦略兵器制限交渉（第1次SALT）の予備交渉が始まった。同じ1960年代におこったできごとを次の1～5から一つ選べ。解答番号は

- 1 中距離核戦力（INF）全廃条約が調印された。
- 2 第4次中東戦争がおこった。
- 3 日中平和友好条約が締結された。
- 4 イラン＝イラク戦争がおこった。
- 5 部分的核実験禁止条約が調印された。

2 地理に関する次の(1)～(10)の問いに答えよ。

(1) 次の1～5のうち、東北地方で春から夏にかけて冷害を引き起こす要因となる地方風の「やませ」について説明している文章として正しいものはどれか。1～5から一つ選べ。

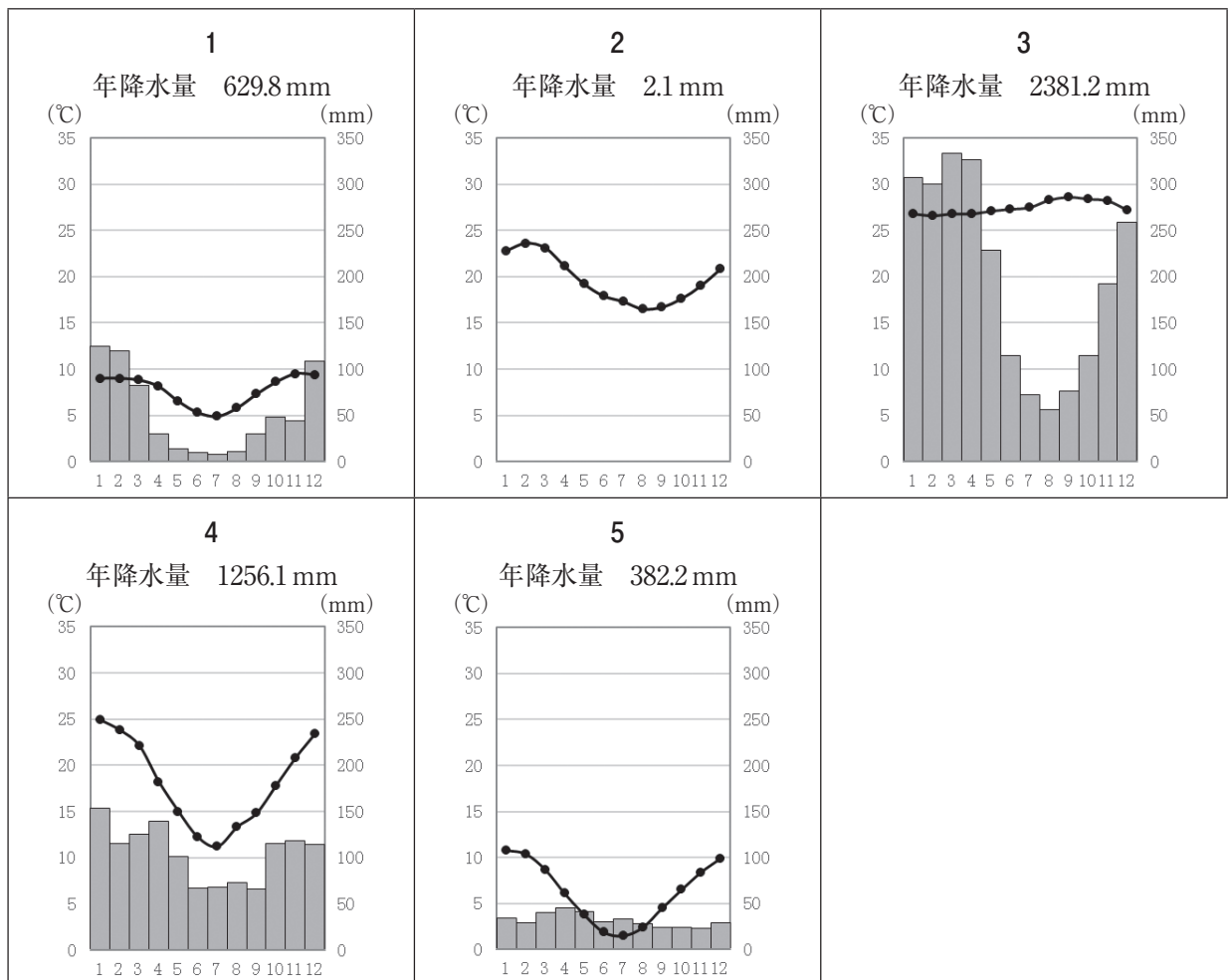
解答番号は

- 1 オホーツク海気団から吹き出す低温・湿潤の北東風が要因である。東北地方の太平洋側に吹き込む地方風である。
- 2 シベリア気団から吹き出す低温・乾燥の北西風が要因である。東北地方の日本海側に吹き込む地方風である。
- 3 小笠原気団から吹き出す高温・湿潤の南東風が要因である。東北地方の太平洋側に吹き込む地方風である。
- 4 シベリア気団から吹き出す低温・乾燥の北東風が要因である。東北地方の太平洋側に吹き込む地方風である。
- 5 オホーツク海気団から吹き出す低温・湿潤の北西風が要因である。東北地方の日本海側に吹き込む地方風である。

(2) 次の1～5のグラフは、図1中の都市A～Eの月平均気温と月降水量、年降水量をそれぞれ示したものである。次の1～5のうち、図1中の都市Aのグラフとして正しいものはどれか。1～5から一つ選べ。解答番号は



図 1



(気象庁ホームページより作成)



- (3) 下の文章は、地図投影法の説明をしたものである。次の1～5のうち、該当する地図投影法はどれか。1～5から一つ選べ。解答番号は

擬円筒図法の一つで正積図法である。世界全体を長半径と短半径の比が2：1の楕円に収めるものとする。

正軸法の場合は、平行な直線で表す緯線の間隔が高緯度になるほど狭くなる。中央経線は直線、中央経線以外の経線は楕円弧で表される。

- 1 ボンヌ図法
- 2 サンソン図法
- 3 正距方位図法
- 4 メルカトル図法
- 5 モルワイデ図法

- (4) Aさんは、12月31日午後6時に東京からニューヨークに向けて飛行機で出発した。次の1～5のうち、飛行機のフライト時間を13時間として、Aさんがニューヨークに定刻通り到着した時のニューヨークの日時として正しいものはどれか。1～5から一つ選べ。なお、ニューヨークは西経75度とし、サマータイムを実施していないものとする。解答番号は

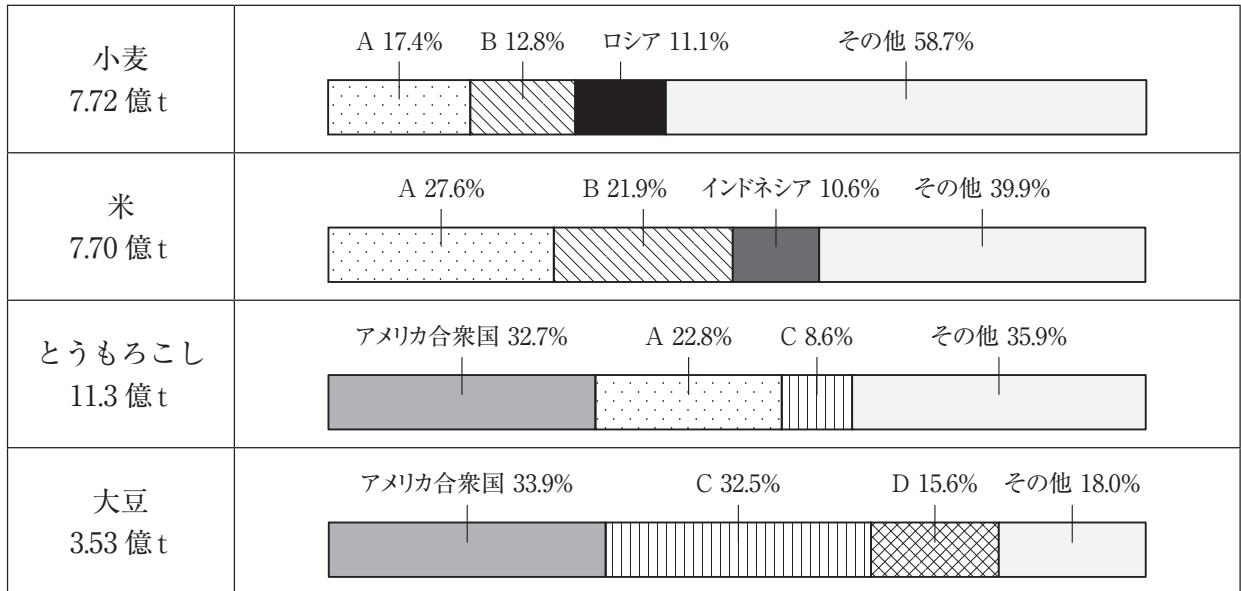
- 1 12月31日午前4時
- 2 12月31日午後5時
- 3 12月31日午後9時
- 4 1月1日午前7時
- 5 1月1日午前8時

(5) 下の図2は、国土地理院が発行する2万5千分の1地形図『安芸』(平成18年2月1日発行)の一部を150%に拡大したものである。図2中の1～5のうち、最も標高の高い位置はどれか。1～5から一つ選べ。解答番号は



図 2

(6) 下の図3は、2017年における世界の主な農作物生産に占める生産量の多い上位3か国の割合を示したものである。表1は、2017年における世界の主な農作物輸出に占める輸出量の多い上位3か国の割合を示したものである。図3及び表1中のA～Dにはアルゼンチン、インド、中国、ブラジルのいずれかが入る。次の1～5のうち、A～Dに当てはまる国の組合せとして正しいものはどれか。1～5から一つ選べ。解答番号は



(『世界国勢図会』2019/2020年版より作成)

図 3

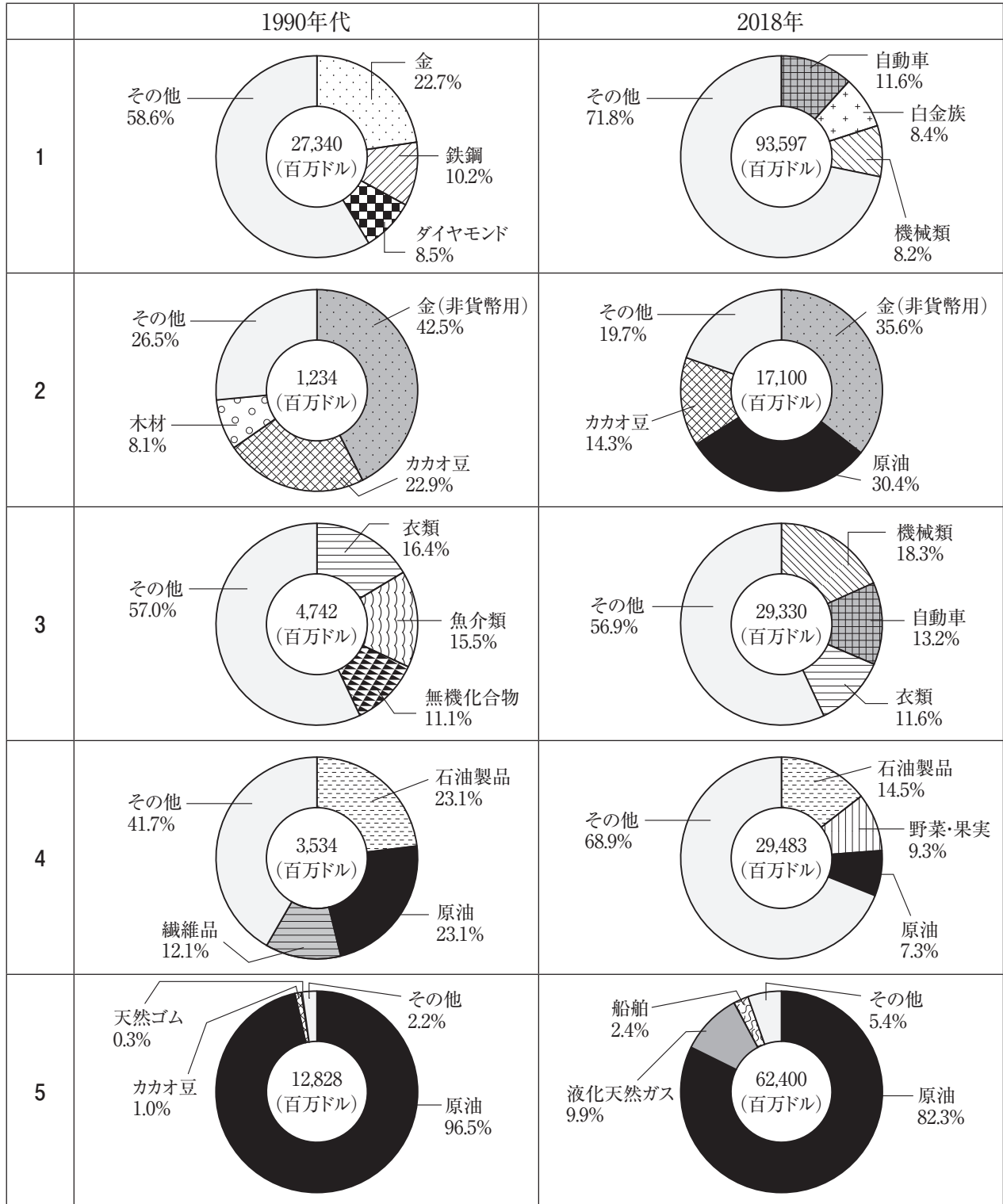
表 1

|                   | 単位は (%)           |                   |                |               |
|-------------------|-------------------|-------------------|----------------|---------------|
| 小麦<br>1.97 億t     | ロシア<br>(16.8)     | アメリカ合衆国<br>(13.9) | カナダ<br>(11.2)  | その他<br>(58.1) |
| 米<br>0.45 億t      | B<br>(27.1)       | タイ<br>(26.1)      | ベトナム<br>(13.1) | その他<br>(33.7) |
| とうもろこし<br>1.61 億t | アメリカ合衆国<br>(32.9) | C<br>(18.1)       | D<br>(14.7)    | その他<br>(34.3) |
| 大豆<br>1.52 億t     | C<br>(44.9)       | アメリカ合衆国<br>(36.5) | D<br>(4.9)     | その他<br>(13.7) |

(『世界国勢図会』2020/21年版より作成)

|   | A   | B      | C      | D      |
|---|-----|--------|--------|--------|
| 1 | 中国  | インド    | ブラジル   | アルゼンチン |
| 2 | インド | 中国     | アルゼンチン | ブラジル   |
| 3 | 中国  | インド    | アルゼンチン | ブラジル   |
| 4 | インド | 中国     | ブラジル   | アルゼンチン |
| 5 | 中国  | アルゼンチン | インド    | ブラジル   |

(7) 次の1～5のグラフは、エジプト、ガーナ、ナイジェリア、南アフリカ共和国、モロッコの5か国について、1990年代と2018年における輸出額及び輸出額に占める輸出上位3品目の割合をそれぞれ示したものである。次の1～5のうち、エジプトに該当するものはどれか。1～5から一つ選べ。  
 解答番号は



1990年代のグラフの統計年次は、1が1995年、2が1992年、3と4が1996年、5が1991年。  
 (『世界国勢図会』1999/2000年版・2020/21年版より作成)

(8) 下の図4は、日本における主なセメント工場の所在地を●で示したものである。次の1～5のうち、セメント工場の立地について説明した文及びセメント工場と同じ立地の特徴をもつ工業で製造される工業製品の組合せとして正しいものはどれか。1～5から一つ選べ。解答番号は



(『セメントハンドブック』2021年度版より作成)

図 4

|   | 説明文   | 工業製品 |
|---|---|------|
| 1 | 製品費に占める原料の運送費が大きいいため、原料産地に立地しやすい。                 | ビール  |
| 2 | 製品重量が大きい、製品が破損しやすい、または市場の情報や流行を重視するため、消費地に立地しやすい。 | 衣服   |
| 3 | 技術力のある質的に高度な労働力を求めるため、労働力の得やすい場所に立地しやすい。          | 時計   |
| 4 | 製品費に占める原料の運送費が大きいいため、原料産地に立地しやすい。                 | 陶磁器  |
| 5 | 製品重量が大きい、製品が破損しやすい、または市場の情報や流行を重視するため、消費地に立地しやすい。 | 紙    |

(9) 下の表2は、2019（平成31／令和元）年における肉用牛、豚、肉用若鶏の飼育頭数の多い上位5道県をそれぞれ示したものである。表2中のAの県には世界遺産がある。次の1～5のうち、表2中のAの県にある世界遺産の説明はどれか。1～5から一つ選べ。解答番号は

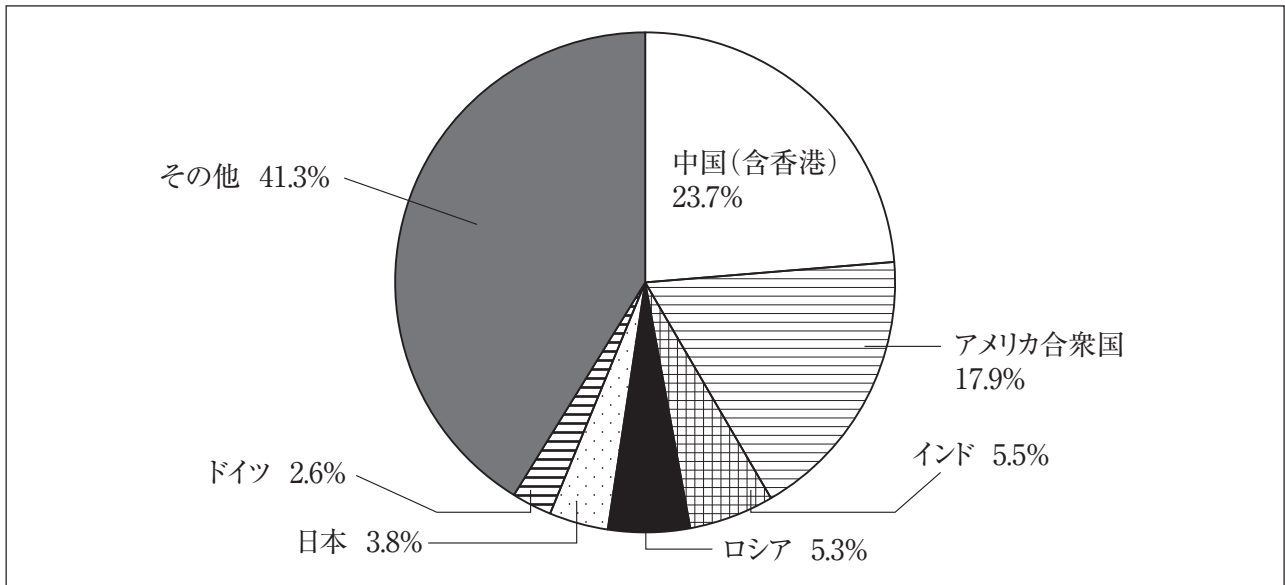
表 2

| 肉用牛（万頭） |      | 豚（万頭） |       | 肉用若鶏（万羽） |       |
|---------|------|-------|-------|----------|-------|
| 北海道     | 51.3 | A     | 126.9 | 宮崎県      | 2,824 |
| A       | 33.8 | 宮崎県   | 83.6  | A        | 2,797 |
| 宮崎県     | 25.0 | 北海道   | 69.2  | 岩手県      | 2,165 |
| 熊本県     | 12.5 | 群馬県   | 63.0  | 青森県      | 694   |
| 岩手県     | 8.9  | 千葉県   | 60.4  | 北海道      | 492   |

（『日本国勢図会』2020/21版より作成）

- 1996（平成8）年にユネスコ世界文化遺産に「厳島神社」が登録された。厳島神社は瀬戸内海の島を背後にして、その入り江の海のなかに木造建築が建ち並ぶ日本でも珍しい神社である。
- 1993（平成5）年にユネスコ世界文化遺産に「姫路城」が登録された。この城は、白壁で統一された優美な外観から、白鷺城の別称があり、その名でも広く知られている。
- 1993（平成5）年にユネスコ世界自然遺産に「屋久島」が登録され、世界的にも稀な樹齢数千年のヤクスギや、多くの固有種や絶滅のおそれのある動植物などを含む多様な生物相を有する。
- 2007（平成19）年にユネスコ世界文化遺産に「石見銀山とその文化的景観」が登録された。伝統的技術による銀生産を証明する考古学的遺跡である。
- 1999（平成11）年にユネスコ世界文化遺産に「日光の社寺」が登録された。日光は、徳川初代将軍家康の霊廟である東照宮が1616（元和2）年に造営されて以来、徳川幕府の聖地となった。

(10) 下の図5は、2009（平成21）年における世界の燃料消費に伴う二酸化炭素排出量に占める排出量の多い上位6か国の割合を示したものである。表3は、1990（平成2）年を基準とした2009年における中国（含香港）、アメリカ合衆国、インド、ロシア、日本、ドイツの二酸化炭素排出量の増減の割合をそれぞれ示したものである。表3中の1～5のうち、ロシアに該当するものはどれか。1～5から一つ選べ。解答番号は



構成比は、小数点以下第2位を四捨五入しているため、合計しても100とはならない。  
 (『世界統計白書』2014年版より作成)

図 5

表 3

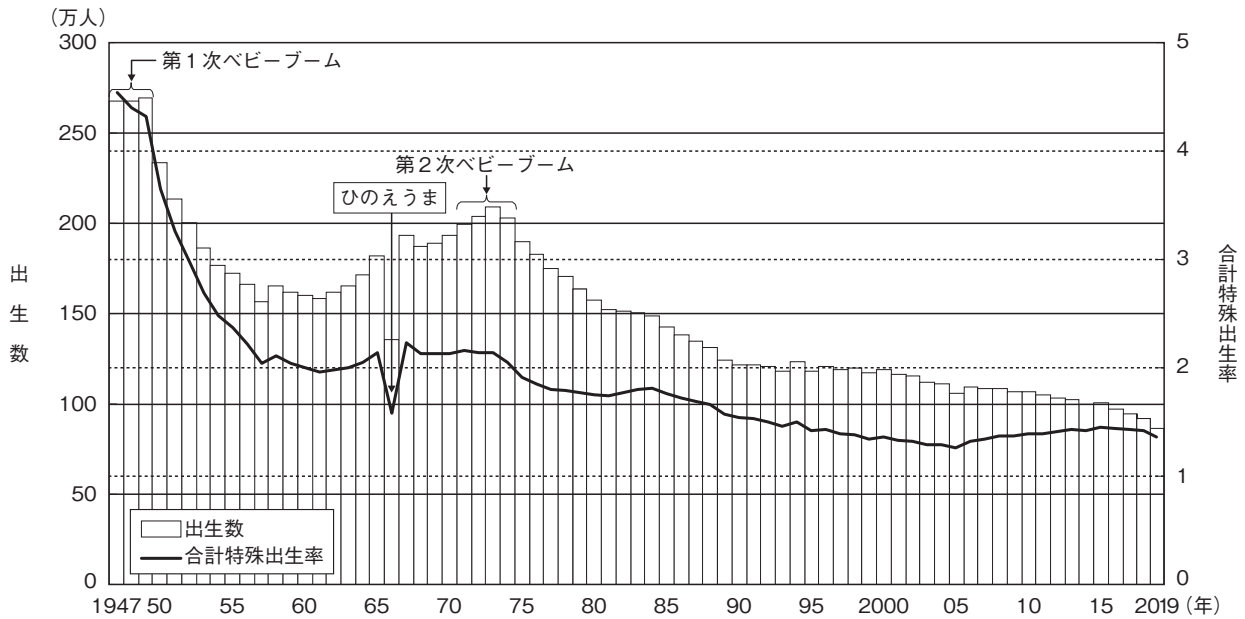
|     |        |
|-----|--------|
| 1   | 206.5% |
| 2   | 172.3% |
| 3   | 6.7%   |
| 4   | 2.7%   |
| 5   | -29.7% |
| ドイツ | -21.1% |

(『世界統計白書』2014年版より作成)

3 次の問1～問2に答えよ。

問1 日本の人口構造に関する次の各問いに答えよ。

(1) 次の2つの資料は日本の出生数・合計特殊出生率に関する資料である。これを見て次のア・イの問いに答えよ。



資料：厚生労働省「人口動態統計」（令和元年）  
「出生数及び合計特殊出生率の年次推移」

出生数・合計特殊出生率の推移（数値）

| 年     | 出生数(人)    | 合計特殊出生率 | 年     | 出生数(人)    | 合計特殊出生率 | 年     | 出生数(人)    | 合計特殊出生率 |
|-------|-----------|---------|-------|-----------|---------|-------|-----------|---------|
| 1947年 | 2,678,792 | 4.54    | 1971年 | 2,000,973 | 2.16    | 1995年 | 1,187,064 | 1.42    |
| 1948年 | 2,681,624 | 4.40    | 1972年 | 2,038,682 | 2.14    | 1996年 | 1,206,555 | 1.43    |
| 1949年 | 2,696,638 | 4.32    | 1973年 | 2,091,983 | 2.14    | 1997年 | 1,191,665 | 1.39    |
| 1950年 | 2,337,507 | 3.65    | 1974年 | 2,029,989 | 2.05    | 1998年 | 1,203,147 | 1.38    |
| 1951年 | 2,137,689 | 3.26    | 1975年 | 1,901,440 | 1.91    | 1999年 | 1,177,669 | 1.34    |
| 1952年 | 2,005,162 | 2.98    | 1976年 | 1,832,617 | 1.85    | 2000年 | 1,190,547 | 1.36    |
| 1953年 | 1,868,040 | 2.69    | 1977年 | 1,755,100 | 1.80    | 2001年 | 1,170,662 | 1.33    |
| 1954年 | 1,769,580 | 2.48    | 1978年 | 1,708,643 | 1.79    | 2002年 | 1,153,855 | 1.32    |
| 1955年 | 1,730,692 | 2.37    | 1979年 | 1,642,580 | 1.77    | 2003年 | 1,123,610 | 1.29    |
| 1956年 | 1,665,278 | 2.22    | 1980年 | 1,576,889 | 1.75    | 2004年 | 1,110,721 | 1.29    |
| 1957年 | 1,566,713 | 2.04    | 1981年 | 1,529,455 | 1.74    | 2005年 | 1,062,530 | 1.26    |
| 1958年 | 1,653,469 | 2.11    | 1982年 | 1,515,392 | 1.77    | 2006年 | 1,092,674 | 1.32    |
| 1959年 | 1,626,088 | 2.04    | 1983年 | 1,508,687 | 1.80    | 2007年 | 1,089,818 | 1.34    |
| 1960年 | 1,606,041 | 2.00    | 1984年 | 1,489,780 | 1.81    | 2008年 | 1,091,156 | 1.37    |
| 1961年 | 1,589,372 | 1.96    | 1985年 | 1,431,577 | 1.76    | 2009年 | 1,070,036 | 1.37    |
| 1962年 | 1,618,616 | 1.98    | 1986年 | 1,382,946 | 1.72    | 2010年 | 1,071,305 | 1.39    |
| 1963年 | 1,659,521 | 2.00    | 1987年 | 1,346,658 | 1.69    | 2011年 | 1,050,807 | 1.39    |
| 1964年 | 1,716,761 | 2.05    | 1988年 | 1,314,006 | 1.66    | 2012年 | 1,037,232 | 1.41    |
| 1965年 | 1,823,697 | 2.14    | 1989年 | 1,246,802 | 1.57    | 2013年 | 1,029,817 | 1.43    |
| 1966年 | 1,360,974 | 1.58    | 1990年 | 1,221,585 | 1.54    | 2014年 | 1,003,609 | 1.42    |
| 1967年 | 1,935,647 | 2.23    | 1991年 | 1,223,245 | 1.53    | 2015年 | 1,005,721 | 1.45    |
| 1968年 | 1,871,839 | 2.13    | 1992年 | 1,208,989 | 1.50    | 2016年 | 977,242   | 1.44    |
| 1969年 | 1,889,815 | 2.13    | 1993年 | 1,188,282 | 1.46    | 2017年 | 946,146   | 1.43    |
| 1970年 | 1,934,239 | 2.13    | 1994年 | 1,238,328 | 1.50    | 2018年 | 918,400   | 1.42    |
|       |           |         |       |           |         | 2019年 | 865,234   | 1.36    |

厚生労働省政策統括官付参事官付人口動態・保健社会統計室「人口動態統計」（令和元年）



ア 2つの資料から読み取れる内容を説明した文として誤りのあるものを次の1～5から一つ選べ。

解答番号は

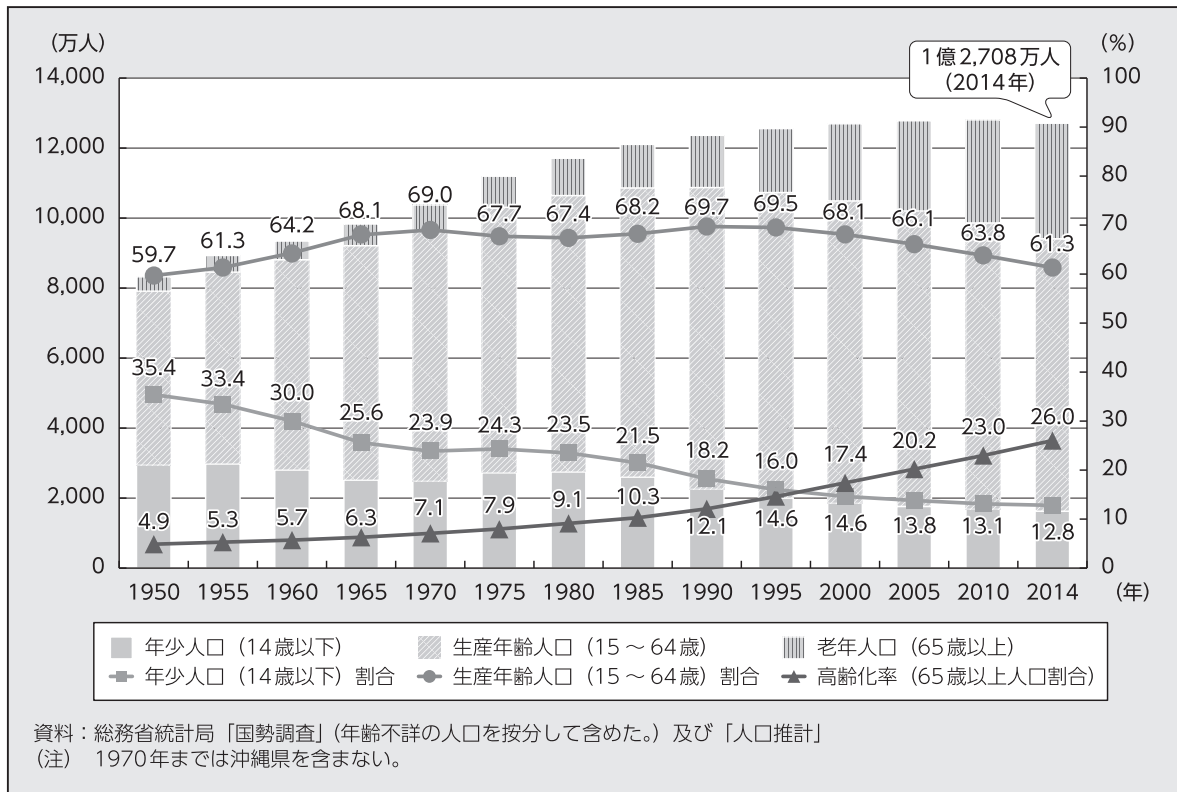
- 1 第1次ベビーブームから第2次ベビーブームまでの期間で、「1人の女性が一生の間に生むとされる子どもの数」が最低人数を記録した年の出生数は150万人を下回る。
- 2 1947年から2019年間の出生数で、最高の数値を記録した年は最低の数値を記録した年の3倍を上回っている。
- 3 1989年における「1人の女性が一生の間に生むとされる子どもの数」は、1947年から1985年間で一番出生数の少なかった年における「1人の女性が一生の間に生むとされる子どもの数」よりも少ない。
- 4 1947年以降、出生数が初めて100万人を下回った年における、「1人の女性が一生の間に生むとされる子どもの数」は1995年から2019年の25年間で最も多い。
- 5 1973年における「1人の女性が一生の間に生むとされる子どもの数」は、第1次ベビーブームの頃に比べ、半数以下に減少している。

イ 2つの資料から読み取れるような出生数が減少している状況から、少子化に的確に対処するための施策を総合的に推進するために、平成15（2003）年7月に制定された法律を次の1～5から一つ選べ。解答番号は

- 1 少子化社会対策基本法
- 2 子どもの貧困対策の推進に関する法律
- 3 児童福祉法
- 4 子ども・子育て支援法
- 5 児童手当法

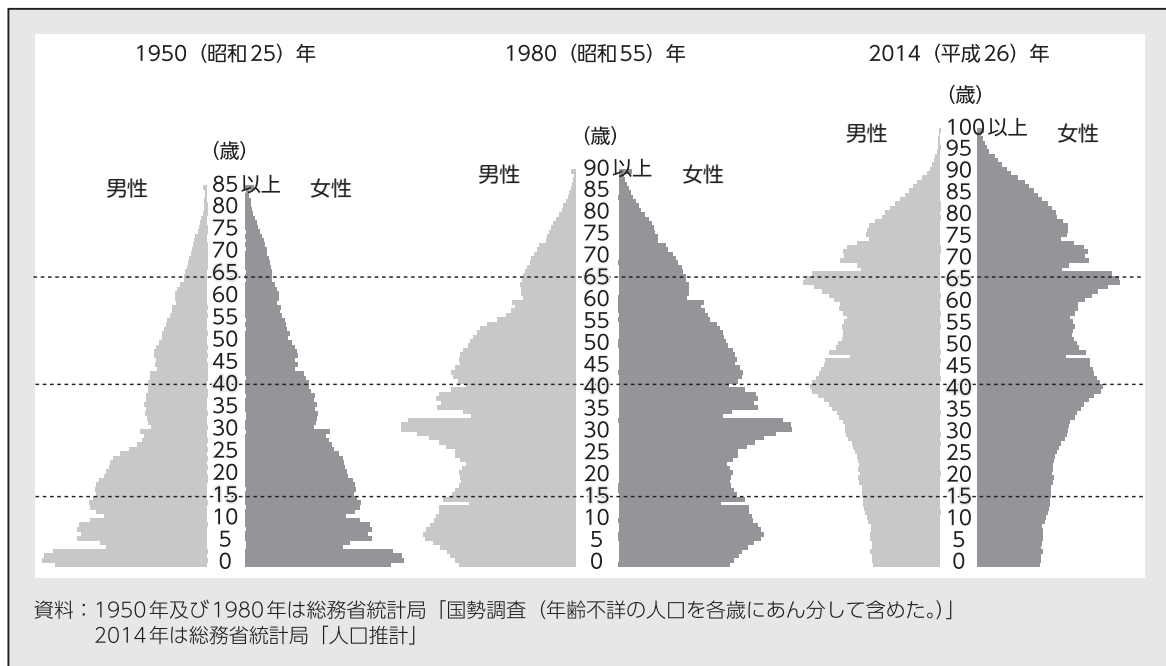
(2) 次の資料は日本の人口構成の変化に関する資料である。これについて次のア～ウの問いに答えよ。

資料 1



資料：厚生労働省「平成27年版厚生労働白書－人口減少社会を考える－」  
 「年齢3区分別人口及び人口割合の推移」

資料 2



資料：厚生労働省「平成27年版厚生労働白書－人口減少社会を考える－」  
 「人口ピラミッドの変化」

ア 資料1・2から読み取れる内容を説明した文として正しいものを次の1～5から一つ選べ。

解答番号は

- 1 年少人口（14歳以下）割合は、1950年以降一度も上昇することなく、2014年は12.8%と1950年から2014年の間では最低の割合となっている。
- 2 1970年には日本の65歳以上の人口の割合は7%を超えており、65歳以上の人口の割合がその倍の数値になるまでの期間は25年以内であった。
- 3 1995年から2014年までの生産年齢人口の割合は低下し続けており、1995年から2014年までの高齢化率は20%を超え続けている。
- 4 人口ピラミッドを見ると1950年時点では富士山型であり、1980年時点になると、ひょうたん型へと変化している。2014年時点では釣鐘型へと変化している。
- 5 日本の人口がはじめて1億人を突破したのは1970年以降であり、日本の人口は現在まで増加し続けている。

イ 総人口に占める高齢者（65歳以上人口）の割合は高齢化率と呼ばれ、高齢化率がある一定の割合を超えた社会は「高齢社会」と呼ばれている。「高齢社会」に最初に到達した時期として正しいものを、次の1～5から一つ選べ。解答番号は

- 1 1950年～1955年
- 2 1965年～1970年
- 3 1980年～1985年
- 4 1990年～1995年
- 5 2000年～2005年

ウ 資料1では、1955年から1965年の間に年少人口の割合が著しく低下していることが読み取れる。1955年から1965年の間に日本で起こった出来事として正しい文を次の1～5から一つ選べ。

解答番号は

- 1 実質国民総生産を10年以内に2倍にすることを目標とする「国民所得倍増計画」が閣議決定された。
- 2 郵政民営化法が成立し、郵政事業を担っていた郵政公社を、民間企業に移行させる郵政民営化が行われた。
- 3 税の直間比率が見直され、所得税等の減税に合わせて、消費税が導入された。
- 4 「プラザ合意」を契機に、急激な円高がすすみ、景気が後退した。
- 5 第1次オイルショックを契機に、消費者物価が急上昇するなど、経済の混乱が起こった。

問2 次の資料は国際連合に関して項目ごとにまとめたものである。あとのア～オの問いに答えよ。

【国際連合について】

| 組織   | 基本情報   | 課題  |
|--|--|---|
| <p>国際連合には①<u>6つの主要機関</u>があり、さらに20以上の②<u>専門機関</u>および関連機関で構成される。</p> | <p>1945年6月26日サンフランシスコ会議で国連憲章に署名が行われ、同年10月24日に国際連合が発足。③<u>国際連合への加盟</u>は総会が承認する。</p> | <p>2017年、第9代国際連合事務総長に就任したグテーレス事務総長は、3つの優先課題を掲げた。</p> <ul style="list-style-type: none"> <li>・④<u>組織改革</u></li> <li>・持続可能な開発</li> <li>・平和への取り組み</li> </ul> |

ア 下線部①のうち、国際連合憲章のもとに国際の平和と安全に主要な責任を持つ安全保障理事会は現在何か国の理事国から構成されているか。次の1～5から一つ選べ。解答番号は

- 1 5
- 2 15
- 3 20
- 4 51
- 5 193

イ 下線部②の一つであり1948年に「全ての人々が可能な最高の健康水準に到達すること」を目的として設立され、2020年にCOVID-19に関して「国際的に懸念される公衆衛生上の緊急事態（PHEIC）」を宣言した機関の略称を次の1～5から一つ選べ。解答番号は

- 1 I L O
- 2 W H O
- 3 F A O
- 4 I M F
- 5 W T O

ウ 国際連合で使われる6つの公用語のうち、3つを組み合わせたものとして正しいものはどれか。次の1～5から一つ選べ。解答番号は

- 1 フランス語・アラビア語・スペイン語
- 2 英語・中国語・ドイツ語
- 3 日本語・ロシア語・アラビア語
- 4 中国語・フランス語・イタリア語
- 5 英語・ロシア語・ポルトガル語

エ 下線部③に関して、ベルリンの壁崩壊（1989年）以降に国際連合に加盟した国の組合せとして正しいものを次の1～5から一つ選べ。解答番号は

- 1 エストニア・マダガスカル・ネパール
- 2 トルコ・ウズベキスタン・モンテネグロ
- 3 ツバル・東ティモール・南スーダン
- 4 コートジボアール・トルクメニスタン・スイス
- 5 カザフスタン・リトアニア・ナイジェリア

オ 下線部④の一つに行財政改革があげられる。国際連合の分担金は3年に一度、国際連合総会で見直すことになっている。次の表は2010年、2013年、2016年、2019年における分担率の高い上位10か国とその分担率を示したものである。この表についてまとめたあとの各文の（ a ）～（ d ）にあてはまる語句を並べたものとして正しいものを1～5から一つ選べ。解答番号は

2010年・2013年・2016年・2019年における分担率の高い上位10か国とその分担率（％）

| 2010年 |      |        | 2013年 |      |        | 2016年 |      |        | 2019年 |      |        |
|-------|------|--------|-------|------|--------|-------|------|--------|-------|------|--------|
| 順位    | 国名   | 分担率    | 順位    | 国名   | 分担率    | 順位    | 国名   | 分担率    | 順位    | 国名   | 分担率    |
| 1     | 米国   | 22.000 | 1     | 米国   | 22.000 | 1     | 米国   | 22.000 | 1     | 米国   | 22.000 |
| 2     | 日本   | 12.530 | 2     | 日本   | 10.833 | 2     | 日本   | 9.680  | 2     | 中国   | 12.005 |
| 3     | ドイツ  | 8.018  | 3     | ドイツ  | 7.141  | 3     | 中国   | 7.921  | 3     | 日本   | 8.564  |
| 4     | 英国   | 6.604  | 4     | フランス | 5.593  | 4     | ドイツ  | 6.389  | 4     | ドイツ  | 6.090  |
| 5     | フランス | 6.123  | 5     | イギリス | 5.179  | 5     | フランス | 4.859  | 5     | 英国   | 4.567  |
| 6     | イタリア | 4.999  | 6     | 中国   | 5.148  | 6     | イギリス | 4.463  | 6     | フランス | 4.427  |
| 7     | カナダ  | 3.207  | 7     | イタリア | 4.448  | 7     | ブラジル | 3.823  | 7     | イタリア | 3.307  |
| 8     | 中国   | 3.189  | 8     | カナダ  | 2.984  | 8     | イタリア | 3.748  | 8     | ブラジル | 2.948  |
| 9     | スペイン | 3.177  | 9     | スペイン | 2.973  | 9     | ロシア  | 3.088  | 9     | カナダ  | 2.734  |
| 10    | メキシコ | 2.356  | 10    | ブラジル | 2.934  | 10    | カナダ  | 2.921  | 10    | ロシア  | 2.405  |

（国連広報センター及び外務省HPより作成）

まとめ

- ・ 分担率の高い上位10か国に含まれている国のうち、2010年から2019年にかけて日本の分担率は（ a ）し続けている。
- ・ 各年の分担率を比べると分担率の高い上位3か国の分担率の合計は2010年から2013年にかけては（ b ）しており、2016年から2019年にかけては（ c ）している。
- ・ 2010年から2019年にかけて、上位10か国中BRICSを構成する国の分担率の合計は3年ごとに（ d ）になっている。

- 1 a 減少      b 減少      c 増加      d 低く
- 2 a 増加      b 増加      c 減少      d 低く
- 3 a 増加      b 減少      c 増加      d 低く
- 4 a 減少      b 増加      c 減少      d 高く
- 5 a 減少      b 減少      c 増加      d 高く

4 次の問1～問3の問いに答えよ。

問1 次の史料Aを読んで、(1)～(4)の問いに答えよ。

史料A

(ア) 天皇十二年に暨び、<sup>①</sup>上宮太子親ら憲法十七条を作る、国家の制法茲自り始れり。降て(イ) 天皇元年に至り令廿二卷を制す。世人の所謂近江朝廷の令なり。爰に(ウ) 天皇大宝元年に逮び、贈太政大臣正一位藤原朝臣不比等勅を奉りて律六卷、令十一卷を撰す。養老二年、復た同大臣不比等勅を奉りて更に<sup>②</sup>律令を撰し、各十卷と為す。今世に行はるる律令是なり。 (『類聚三代格』)

(1) 空欄(ア)～(ウ)に当てはまる語句の組合せとして正しいものはどれか。次の1～5から一つ選べ。解答番号は

|   | ア  | イ  | ウ  |
|---|----|----|----|
| 1 | 文武 | 天智 | 推古 |
| 2 | 天智 | 文武 | 推古 |
| 3 | 推古 | 天智 | 文武 |
| 4 | 推古 | 文武 | 天智 |
| 5 | 文武 | 推古 | 天智 |

(2) 右の写真は、史料A中の下線部①の人物の等身と伝えられ、秘仏とされてきたが、1884(明治17)年に岡倉天心とフェノロサにより開扉された仏像である。飛鳥文化を代表するこの仏像について、所蔵する寺院名および仏像名として正しいものはどれか。次の1～5から一つ選べ。

解答番号は

- 1 飛鳥寺釈迦如来像
- 2 広隆寺弥勒菩薩半跏像
- 3 中宮寺菩薩半跏像
- 4 法隆寺夢違観音像
- 5 法隆寺救世観音像

著作権保護の観点により、  
本作品を掲載いたしません。

出典：法隆寺夢殿救世観音像  
法隆寺ホームページ  
(<http://www.horyuji.or.jp/garan/yumedono/>)

(3) 史料A中の下線部②に関連して、日本で律令制度が整うより前の時代の様子について説明したものとして、正しいものはどれか。次の1～5から一つ選べ。解答番号は

- 1 豊作に関わる神事が行われ、旧暦の11月に稲の収穫を祝う祈年祭が行われた。
- 2 心身の汚れを清めたり、病気・災厄などを除いたりする呪術的な風習として、太占や盟神探湯が行われるようになった。
- 3 ヤマト政権は、服属させた地方豪族に「国造」や「県主」という氏を与えて地方を支配させた。
- 4 特殊職能を持つ豪族には「臣」が、大和地方の有力豪族には「連」の姓が与えられた。
- 5 ヤマト政権は、各地に直轄地である屯倉を配置し、地方豪族への支配を強めた。

(4) 史料A中の下線部②に関連して、日本における律令制度の成立とその内容について説明したものとして、正しいものはどれか。次の1～5から一つ選べ。解答番号は

- 1 太政官のもとに、民政・租税を司る式部省や、大学・国学などの教育を司る治部省が置かれた。
- 2 戸籍や計帳により人民が把握され、良民男女にのみ口分田が班給された。
- 3 民衆は租・庸・調などの負担が課せられたが、調は地方の特産物を貢納するものであったため、京・畿内には賦課されなかった。
- 4 貴族は、八虐の罪に際しては代償により刑罰が免除されるが、五刑の罪に際しては除名処分を受けるなど、刑罰は免除されなかった。
- 5 養老律令は、政界の実権を握っていた藤原仲麻呂により、孝謙天皇の勅という形で施行された。

問2 次の史料Bを読んで、(1)～(3)の問いに答えよ。

史料B

去々年兵乱以後、諸国庄園郷保に補せらるるところの（ア）の沙汰の条々  
一、得分の事  
右、宣旨の状の如くんば、仮令、田畠各拾一町の内、十町は領家国司分、一丁は（ア）分、  
広博狭小を嫌わず、この率法をもって免給の上、（イ）は段別五升充て行わるべしと云々。  
尤ももって神妙。……  
貞応二年七月六日  
相模守殿  
①前陸奥守 判  
（『近衛家本追加』）

(1) 空欄（ア）（イ）に当てはまる語句の組合せとして正しいものはどれか。次の1～5から一つ選べ。解答番号は

- |   | ア  | イ  |
|---|----|----|
| 1 | 地頭 | 加徴 |
| 2 | 地頭 | 兵糧 |
| 3 | 守護 | 官物 |
| 4 | 守護 | 加徴 |
| 5 | 守護 | 兵糧 |

(2) 史料B中の下線部①の人物はこの書簡の差出人であり、書簡が作られた当時の執権である。下線部①の人物はだれか。次の1～5から一つ選べ。解答番号は

- 1 北条重時      2 北条時房      3 北条時政      4 北条泰時      5 北条義時

(3) 史料Bに関連して、鎌倉時代に起こった次の出来事a～eについて、古いものから年代順に正しく配列したものはどれか。下の1～5から一つ選べ。解答番号は

- a 日蓮が『立正安国論』を北条時頼に提出した。
- b 北条氏の挑発に乗せられ挙兵した和田義盛が、一族とともに敗死した。
- c 名越光時の反乱未遂事件を契機として、前将軍藤原頼経が帰洛させられた。
- d 安達泰盛一族らが、内管領平頼綱と対立するなかで滅んだ。
- e 幕府にとって初めての皇族将軍となる宗尊親王が将軍に任ぜられた。

- 1 a → b → c → d → e
- 2 b → c → d → e → a
- 3 b → c → e → a → d
- 4 c → b → e → a → d
- 5 c → a → d → b → e



問3 次の史料Cを読んで、(1)～(3)の問いに答えよ。

史料C

- (第1条) 一 天子諸芸能の事、第一御学問也。……  
(第2条) 一 三公の下親王、……  
(第4条) 一 撰家為りと雖も、其器用無きは、三公撰関に任せらるべからず。況んや其外をや。  
(第7条) 一 武家の官位は、公家当官の外為るべき事。  
(第8条) 一 改元、漢朝の年号の内、吉例を以て相定むべし。……  
(第16条) 一 紫衣の寺、住持職、先規希有の事也。近年猥りに勅許の事、且は藹次を乱し、且は官寺を汚し、甚だ然るべからず、……

(『大日本史料』)

(1) 史料Cの示す規則やその規則に関連する出来事について説明したものとして、誤っているものはどれか。次の1～5から一つ選べ。解答番号は

- 1 この規則は、以心崇伝が中心となり、朝廷統制の基準として全17カ条が起草された。
- 2 この規則では、天皇の学問専念、朝廷の席次、三公撰関の任免などが規定された。
- 3 この規則では、武家官位と公家官位は別立てとしたため、武家官位は朝廷の職制とは関係のないものとなった。
- 4 この規則では、中国王朝で用いた年号の中から、日本の年号を用いることが規定された。
- 5 この規則によって、紫衣を僧尼に与えるという朝廷の権限はなくなり、紫衣の着用には幕府の許可のみが必要とされた。

(2) 史料Cの示す規則が制定された年に起こった出来事は何か。次の1～5から一つ選べ。

解答番号は

- 1 柳川一件
- 2 関ヶ原の戦い
- 3 島原の乱
- 4 大坂夏の陣
- 5 元和大殉教

(3) 史料Cに関連して、江戸幕府の統制策について説明したものとして、誤っているものはどれか。

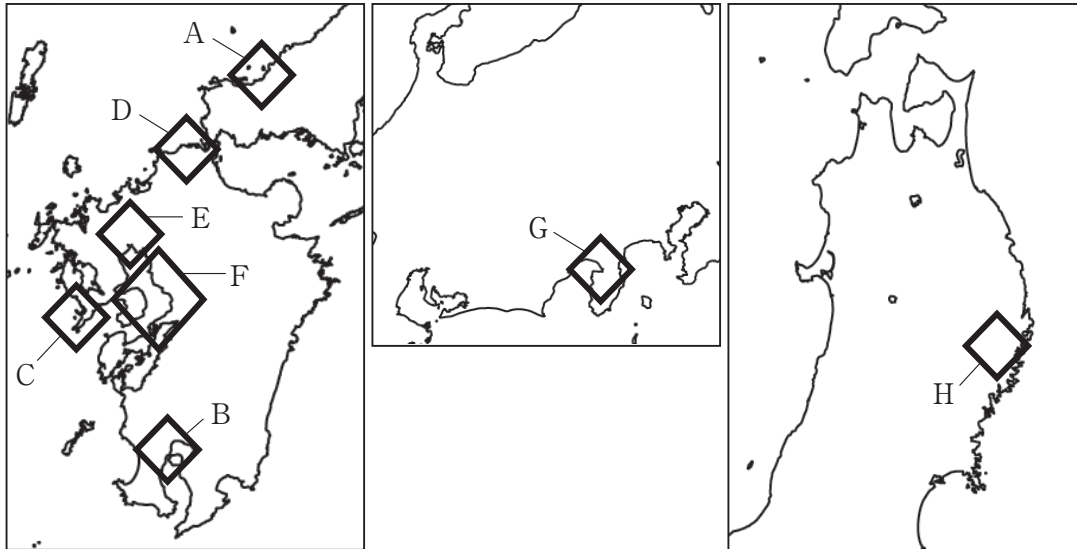
次の1～5から一つ選べ。解答番号は

- 1 大名に対して、徳川家継と慶喜の2代を除く将軍の就任後に、武家諸法度を公示した。武家諸法度に違反した大名は、改易などの処分を受けた。
- 2 朝廷勢力に対して、京都所司代が守護・監察を行った。さらには、朝廷と幕府間の交渉には公家の役職である武家伝奏を置き、公武間の意思疎通をはかった。
- 3 仏教寺院に対して、諸宗寺院法度を発布した。これにより、中国から伝えられた黄檗宗の信仰が禁止された。
- 4 キリスト教禁圧のために、檀家制度が成立した。住職は、キリシタンではない者にその身分を保証する寺請証文を与えるよう、幕府から命じられた。
- 5 神社・神職に対して、諸社禰宜神主法度を発布した。全国の神職は吉田家の支配を受けることとなり、唯一神道に属する神社と神職の数は増加した。

5 次の問1～問3の問いに答えよ。

問1 次の図1は、2015（平成27）年、国際連合教育科学文化機関（ユネスコ）の世界遺産リストに登録された世界文化遺産「明治日本の産業革命遺産 製鉄・製鋼、造船、石炭産業」の全23の構成資産を、8つのエリアA～Hに分けて示している。図1を見て、下の（1）～（7）の問いに答えよ。

図1



※文化庁「文化遺産オンライン」の参考資料より作成

- (1) エリアAには、構成資産「松下村塾」がある。玉木文之進が創設した松下村塾の名を継ぎ、門下である高杉晋作や久坂玄瑞らを教育した人物はだれか、答えよ。
- (2) エリアBには、薩摩藩主島津斉彬が創設した洋式工場群の構成資産がある。島津斉彬が命名したこの工場群の名称を答えよ。
- (3) エリアCには、「三菱長崎造船所」に関連する構成資産がある。1887（明治20）年、官営長崎造船所は三菱会社に払い下げられた。この三菱会社の創始者はだれか、答えよ。
- (4) エリアCには、構成資産「高島炭坑」がある。高島炭坑に関連して述べた文として正しいものを、次の1～5から二つ選び、番号で答えよ。
- 1 高島炭坑は、佐賀藩とグラバー商会の共同出資で洋式技術により開発された。
  - 2 三宅雪嶺らの創刊した雑誌『日本人』に、高島炭坑の労働問題が掲載された。
  - 3 田中正造は、高島炭坑の公害問題について明治天皇に直訴することを試みた。
  - 4 第二次世界大戦後、高島炭坑で三井鉱山三池鉱業所争議（三池争議）が起きた。
  - 5 高島炭坑のある高島は、島の形が戦艦の形に似ているため「軍艦島」と呼ばれた。

(5) エリアDには、構成資産「官営八幡製鐵所」がある。八幡製鐵所に関連して述べた文として正しいものを、次の1～5から二つ選び、番号で答えよ。

- 1 八幡製鐵所は、日露戦争で得た賠償金をもとにして建設された。
- 2 八幡製鐵所は、主にドイツの技術を導入して鉄鋼の生産を開始した。
- 3 八幡製鐵所は、中国の黄河流域に位置する大冶鉄山の鉄鉱石を輸入した。
- 4 八幡製鐵所を中心とする民間企業の合同によって、日本製鋼所が発足した。
- 5 創業時の八幡製鐵所の一部施設は、世界遺産に登録された当時から稼働していた。

(6) エリアA～Hのいずれかに、構成資産の「三重津海軍所跡」および「橋野鉄鉱山」がある。各構成資産に関する次の説明を読み、「三重津海軍所跡」および「橋野鉄鉱山」の位置するエリアを、図1のA～Hのうちから一つずつ選び、それぞれアルファベットで答えよ。

〔三重津海軍所跡〕

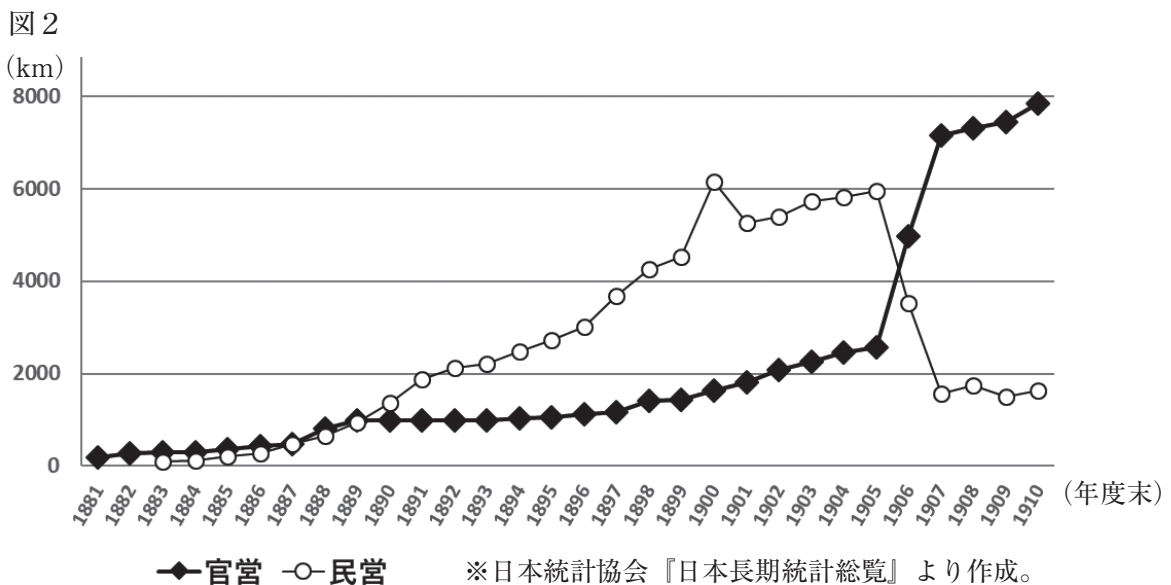
藩主鍋島齊正(直正)のもとで設けられた御船手稽古所を始まりとする、海軍施設の跡地である。幕府の長崎海軍伝習所の閉鎖後に拡張し、教育、訓練、造船の場として機能した。

〔橋野鉄鉱山〕

藩士大島高任の指導によって洋式高炉が建設された鉱山である。毎回炉を解体するたたら製鉄法から連続出鉄できる高炉法へ転換し、原料には釜石で採掘される鉄鉱石を用いた。

(7) 日本では、近代産業の発展にともない鉄道業が発達した。下の図2は、1881(明治14)年から1910(明治43)年までの鉄道の営業キロ数を、官営および民営に分けて示している。図2を参考にして、1881年から1910年までにおける官営・民営それぞれの鉄道業の展開を、次の枠内の言葉をすべて使って140字以内で説明せよ。

|        |      |          |
|--------|------|----------|
| 日本鉄道会社 | 企業勃興 | 第1次西園寺内閣 |
|--------|------|----------|



問2 移民に関連した(1)～(6)の問いに答えよ。

(1) 1893(明治26)年に設立された殖民協会は、榎本武揚を会長としてメキシコ移民を推進した。殖民協会の評議員の一人である柴四朗が1885(明治18)年以降に東海散士の名で刊行した政治小説の著書名を、次の1～6から一つ選び、番号で答えよ。

- 1 『雪中梅』                      2 『安愚楽鍋』                      3 『経国美談』  
4 『佳人之奇遇』                  5 『西国立志編』                      6 『文明論之概略』

(2) 1906(明治39)年、アメリカのサンフランシスコで日本学童隔離問題が発生した。日本とアメリカとの間の外交について述べた次の文のうち、1906年以前に起きたものはどれか。次の1～5から一つ選び、番号で答えよ。

- 1 国務長官ノックスが提議した満州の諸鉄道の中立案に、日本やロシアは反対した。  
2 国務長官ルートとの公文で、日米両国は太平洋方面における現状維持を確認した。  
3 国務長官ランシングとの公文で、日米両国は中国の領土保全や機会均等を確認した。  
4 陸軍長官タフトとの覚書で、アメリカは、日本による韓国の外交権掌握を承認した。  
5 駐日大使オブライエンとの書簡・覚書で、日本は、アメリカへの移民制限を約束した。

(3) 1919(大正8)年、当時の日本移民排斥問題を背景として、日本はパリ講和会議で人種的差別撤廃を提案した。大久保利通の次男として生まれ、この会議の日本全権の一人として人種的差別撤廃の提案で中心的な役割を果たした人物はだれか、答えよ。

(4) 1924(大正13)年、アメリカでは移民法が改正され、各国からの移民に対する入国許可数を制限し、また、アメリカの市民となる資格を有しない移民に対する入国を禁止した。その結果、アメリカへの日本人移民の入国が全面的に禁止されたことから、とくに日本ではこの移民法をどのように呼称したか。漢字5字で答えよ。

(5) 1930(昭和5)年にブラジルへの移民団に加わって渡航した人物の一人が、その経験をもとに、1935(昭和10)年に小説『蒼氓<sup>そうぼう</sup>』を発表した。1938(昭和13)年には小説『生きてゐる兵隊』を発表したこの人物はだれか、答えよ。

(6) 下の表1は、1931(昭和6)年から1940(昭和15)年までの満州開拓移民数を示している。表1を参考にして、1931年から1940年までにおける日本政府による満州開拓移民の政策とその目的について、次の枠内の言葉をすべて使って140字以内で説明せよ。

|      |      |            |
|------|------|------------|
| 人口増加 | 昭和恐慌 | 満蒙開拓青少年義勇軍 |
|------|------|------------|

表1

| 年    | 満州開拓移民数(人) |
|------|------------|
| 1931 | —          |
| 1932 | 1,557      |
| 1933 | 1,715      |
| 1934 | 946        |
| 1935 | 3,539      |
| 1936 | 7,707      |
| 1937 | 7,788      |
| 1938 | 30,196     |
| 1939 | 40,423     |
| 1940 | 50,889     |

※外務省領事移住部『わが国民の海外発展』より作成。  
1931(昭和6)年の記録はない。

問3 次のⅠ～Ⅴの史料を読み、それらに関連した(1)～(15)の問いに答えよ。

史料Ⅰ

著作権保護の観点により、本文を掲載いたしません。

出典：「戦争廃止論」

内村鑑三著 『万朝報』(朝報社)

明治36年6月30日号 55行目から91行目まで

(『万朝報』1903(明治36)年6月30日)

- (1) 史料Ⅰの論説を発表した人物はだれか、答えよ。
- (2) 史料Ⅰの下線部は、当時の内閣総理大臣が陸軍大将であることを示している。当時の内閣総理大臣はだれか、答えよ。
- (3) 史料Ⅰの出典である新聞『万朝報』を創刊した人物はだれか、答えよ。

史料Ⅱ

著作権保護の観点により、本文を掲載いたしません。

出典：「青島は断じて領有すべからず」

石橋湛山著 『東洋経済新報』(東洋経済新報社)

大正3年11月15日号 836ページ6行目から837ページ28行目まで

(『東洋経済新報』1914(大正3)年11月15日)

- (4) 史料Ⅱの論説を発表した人物はだれか、答えよ。
- (5) 史料Ⅱの空欄【ア】に入る適切な都市名を、漢字で答えよ。
- (6) 史料Ⅱの空欄【イ】に入る適切な国名を、カタカナで答えよ。

史料Ⅲ

第一条 締約国ハ国際紛争解決ノ為戦争ニ訴フルコトヲ非トシ且其ノ相互関係ニ於テ国家ノ政策ノ手段トシテノ戦争ヲ放棄スルコトヲ其ノ各自ノ【ウ】ノ名ニ於テ厳肅ニ宣言ス

第二条 締約国ハ相互間ニ起ルコトアルヘキ一切ノ紛争又ハ紛議ハ其ノ性質又ハ起因ノ如何ヲ問ハス平和的手段ニ依ルノ外之カ処理又ハ解決ヲ求メサルコトヲ約ス

(『日本外交年表並主要文書』)

- (7) 史料Ⅲの条項を含む条約を提唱したフランスの外務大臣はだれか、答えよ。
- (8) 史料Ⅲの条項を含む条約が調印された時の日本の内閣総理大臣はだれか、答えよ。
- (9) 史料Ⅲの空欄【ウ】に入る適切な語句を答えよ。

#### 史料Ⅳ

……曩ニ近衛内閣ハ事変ヲ起シナガラ其ノ結末ヲ見ズシテ退却ヲシタ、平沼内閣ハ御承知ノ通りデアル、阿部内閣ニ至ツテ初メテ事変処理ノ為ニ邁進スルトハ声明シタモノノ、国民ノ前ニハ事変処理ノ片鱗ヲモ示サズシテ総辞職シテシマツタ、現内閣ニ至ツテ初メテ此ノ問題ヲ此ノ議会ヲ通シテ国民ノ前ニ曝ケ出ス所ノ機会ニ到来シタノデアリマス、是ニ於テ私ハ総理大臣ニ向ツテ極メテ率直ニ御尋ヲスルノデアル、支那事変ヲ処理スルト言ハルルノデアルガ、其ノ処理セラルル範囲ハ如何ナルモノデアルカ、其ノ内容ハ如何ナルモノデアルカ、私ガ聴カントスル所ハ茲ニ在ルノデアリマス、……

(『第75回帝国議会衆議院議事摘要』)

- (10) 史料Ⅳは、1940（昭和15）年2月、帝国議会衆議院本会議において立憲民政党の衆議院議員がおこなった質問演説の抜粋である。「反軍演説」とも称されるこの質問演説をおこなった人物はだれか、答えよ。
- (11) 史料Ⅳが示す質問演説がおこなわれた時の内閣総理大臣はだれか、答えよ。
- (12) 史料Ⅳが示す質問演説がおこなわれた同年、中国の南京で新たな中華民国国民政府が成立した。この時、新たな中華民国国民政府の主席に就任した人物はだれか、答えよ。

#### 史料Ⅴ

著作権保護の観点により、本文を掲載いたしません。

出典：「超国家主義の論理と心理」

丸山真男著 『世界』（岩波書店）

昭和21年5月号 7ページ20行目から8ページ5行目まで

(『世界』1946（昭和21）年5月)

- (13) 史料Ⅴは、論文「超国家主義の論理と心理」の抜粋である。この論文を発表した人物はだれか、答えよ。
- (14) 史料Ⅴの下線部①「神道祭天古俗説」は、1891（明治24）年に発表された論文「神道は祭天の古俗」に由来する。論文「神道は祭天の古俗」の著者はだれか、答えよ。
- (15) 史料Ⅴの下線部②「罌堂」が示す人物について述べた文として正しいものを、次の1～5から二つ選び、番号で答えよ。
- 1 立憲改進黨の創立に参画した。
  - 2 治安警察法によって東京退去処分を受けた。
  - 3 第1回から第25回まで衆議院議員総選挙に連続当選した。
  - 4 日本で最初の政党内閣である大隈重信内閣の司法大臣となった。
  - 5 第1次護憲運動の時、立憲国民党に所属して内閣打倒の陣頭に立った。





# 令和4年度大阪府公立学校教員採用選考テスト

## 三次選考択一問題の正答について

|    |      |       |     |
|----|------|-------|-----|
| 校種 | 高等学校 | 教科・科目 | 日本史 |
|----|------|-------|-----|

| 解答番号      | 正答番号 | 解答番号      | 正答番号 | 解答番号      | 正答番号 | 解答番号      | 正答番号 |
|-----------|------|-----------|------|-----------|------|-----------|------|
| <b>1</b>  | 4    | <b>11</b> | 1    | <b>21</b> | 4    | <b>31</b> | 3    |
| <b>2</b>  | 2    | <b>12</b> | 2    | <b>22</b> | 1    | <b>32</b> | 5    |
| <b>3</b>  | 3    | <b>13</b> | 5    | <b>23</b> | 2    | <b>33</b> | 5    |
| <b>4</b>  | 1    | <b>14</b> | 2    | <b>24</b> | 4    | <b>34</b> | 5    |
| <b>5</b>  | 5    | <b>15</b> | 4    | <b>25</b> | 1    | <b>35</b> | 1    |
| <b>6</b>  | 2    | <b>16</b> | 1    | <b>26</b> | 2    | <b>36</b> | 5    |
| <b>7</b>  | 4    | <b>17</b> | 4    | <b>27</b> | 2    | <b>37</b> | 3    |
| <b>8</b>  | 3    | <b>18</b> | 4    | <b>28</b> | 1    | <b>38</b> | 5    |
| <b>9</b>  | 5    | <b>19</b> | 3    | <b>29</b> | 3    | <b>39</b> | 4    |
| <b>10</b> | 5    | <b>20</b> | 5    | <b>30</b> | 5    | <b>40</b> | 3    |

|      |  |
|------|--|
| 受験番号 |  |
|------|--|

令和4年度大阪府公立学校教員採用選考テスト

高等学校 地理歴史(日本史) 解答用紙 (2枚のうち1)

5

|    |  |
|----|--|
| 得点 |  |
|----|--|

|  |
|--|
|  |
|--|

|        |     |   |   |     |     |   |     |       |   |
|--------|-----|---|---|-----|-----|---|-----|-------|---|
| 問<br>1 | (1) | 吉田松陰  | / | (2) | 集成館 | / | (3) | 岩崎弥太郎 | / |
|        | (4) | 1・2   | / | (5) | 2・5 | / | (6) | E H   | / |
|        | (7) | <p>日本初の民営鉄道である日本鉄道会社による建設や1880年代後半の企業勃興の結果、民営は官営を営業キロ数で上回った。日清戦争後も民営は発達したが、1906年第1次西園寺内閣が鉄道国有法を制定し、経済上・軍事上の必要から民営鉄道を買収して国有化が進んだため、官営が鉄道の大半を占めた。</p> |   |     |     |   |     |       |   |

|  |
|--|
|  |
|--|

|        |     |   |   |     |      |   |     |      |   |
|--------|-----|---|---|-----|------|---|-----|------|---|
| 問<br>2 | (1) | 4   | / | (2) | 4    | / | (3) | 牧野伸顕 | / |
|        | (4) | 排日移民法   | / | (5) | 石川達三 | / |     |      |   |
|        | (6) | <p>満州事変以降、治安維持や対ソ戦略の手段として満州の人口増加を図るとともに、昭和恐慌で疲弊した農村を救済するため、政府は満州移民を推進した。とくに日中戦争の勃発後は分村移民が進められたが、国内で兵力や労働力の需要が高まり成人男性の移住が難しくなると、満蒙開拓青少年義勇軍を送出した。</p> |   |     |      |   |     |      |   |

|  |
|--|
|  |
|--|

|      |  |
|------|--|
| 受験番号 |  |
|------|--|

令和4年度大阪府公立学校教員採用選考テスト

高等学校 地理歴史(日本史) 解答用紙 (2枚のうち2)

5 (続き)

|  |
|--|
|  |
|--|

|        |           |   |           |   |          |   |
|--------|-----------|---|-----------|---|----------|---|
| 問<br>3 | (1) 内村鑑三  | / | (2) 桂太郎   | / | (3) 黒岩涙香 | / |
|        | (4) 石橋湛山  | / | (5) 青島    | / | (6) ドイツ  | / |
|        | (7) ブリアン  | / | (8) 田中義一  | / | (9) 人民   | / |
|        | (10) 斎藤隆夫 | / | (11) 米内光政 | / | (12) 汪兆銘 | / |
|        | (13) 丸山真男 | / | (14) 久米邦武 | / | (15) 1・3 | / |

|  |
|--|
|  |
|--|